

Momente de referință în evoluția arhitecturii românești

Congresul al IX-lea al Partidului Comunist Român a deschis dramaturgiei românești contemporane largile porți ale libertății de creație, repunând arta teatrală românească în dreptul de a se și exprima conștiinței de sine a poporului nostru. Încrederea pe care partidul a acordat-o virtuților și puterii de comunicare spirituală a artei scenice s-a exprimat, deopotrivă, atât prin reînstituirea dimensiunii naționale a dramaturgiei și artei noastre interpretative, cât și prin înzestrarea culturii noastre cu noi edificii, cu noi lăcașuri, construite la cota exigențelor tehnice mondiale. Concomitent cu această acțiune edilitară, multe alte teatre au fost restaurate, modificate, extinse și instrumentate cu tehnologie modernă, așa cum s-a întâmplat în orașele Brăila, Oravița, Botoșani, Pitești, Timișoara, Cluj-Napoca, Giurgiu. Spectaculoasa eflorescență arhitectonică din ultimele două decenii dezvoltă subtilități ale raportului dintre clădirea teatrului și oraș, care aparțin — în cel mai desăvârșit chip — civilizației socialiste.

Ca expresie a dezvoltării sociale, arhitectura românească postbelică s-a caracterizat, în principal, printr-o producție constructivă de proporții cu totul remarcabile, dar momentul saltului său calitativ s-a produs de-abia la începutul anilor '70, o dată cu noua organizare teritorială a țării și ca urmare a unei lucide analize a rezultatelor de până atunci. Acestea au dus la o schimbare radicală de optică în abordarea sistemizării orașelor, cu implicații profunde asupra construcțiilor. Expresa cea mai benefică a acestei poziții noi a fost dezvoltarea orașelor țării, cu edificarea unor centre urbane noi, cu construcții reprezentative, atât ca programe, cât și ca expresie arhitecturală, care să valorifice și să exprime moștenirea culturală a zonelor respective, să le cultive originalitatea și specificitatea.

Centrele unor orașe importante s-au polarizat ori s-au conturat în jurul noilor „case ale culturii” (cum s-a întâmplat la Suceava, Baia Mare, Botoșani, Alexandria, Tirgoviște și multe altele) sau al noilor teatre, ca la Craiova și Tirgu Mures. Dintre toate acestea, construirea Teatrelor Naționale din București, Craiova și Tirgu Mures a marcat evenimente de vîrf ale vieții noastre teatrale, dar, în aceeași măsură, și evenimente urbanistice și momente de referință în dezvoltarea acestor orașe. Mai mult decît instituții teatrale, ele erau menite să devină simbolul noii vieți spirituale românești. Ele trebuiau să valorifice moștenirea de tradiții și valori culturale, dar și să exprime capacitatea de creație a societății socialiste românești.

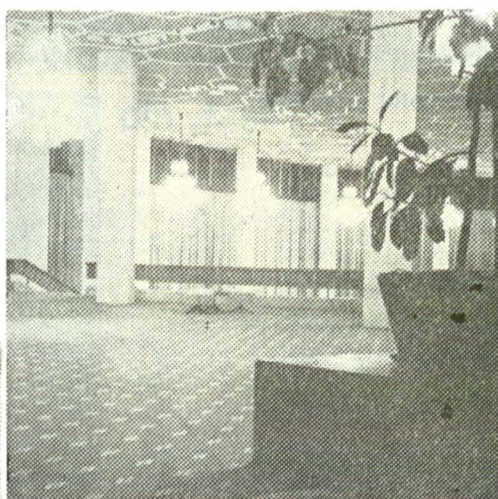
Poate că dublul lor rol, social și cultural, individualizează aceste teatre, față de producția contemporană lor, (frământată și preocupată aproape în exclusivitate de problemele funcționării interne a teatrului), poate că în aceasta a constatat și dificultatea sarcinii arhitectului, dar și, în final, cheia succesului.

La Craiova, teatrul a fost amplasat în „miezul” orașului, în imediata vecinătate a celor mai importante clădiri, ca să întregască nucleul central. Situat între două artere importante ale orașului, clădirea sa domină, fără ostentație, întreaga zonă, importantul volum orizontal (care înglobează toate funcțiunile teatrului) îmbinîndu-se unitar cu verticala avîntată a turnului scenei. Parcul, pe care teatrul l-a determinat, reușește să rezolve, în terase succesive care se continuă și în foaierele teatrului, puternica denivelare a terenului, asigurînd astfel unitatea și fluiditatea circulației în zona centrală. Controverselor din lumea teatrului: e mai bine să subordonezi foaierele orașului sau atmosferei „cutiei magice”? de data aceasta, cerințele urbanistice le-au dat un răspuns



Vedere de ansamblu

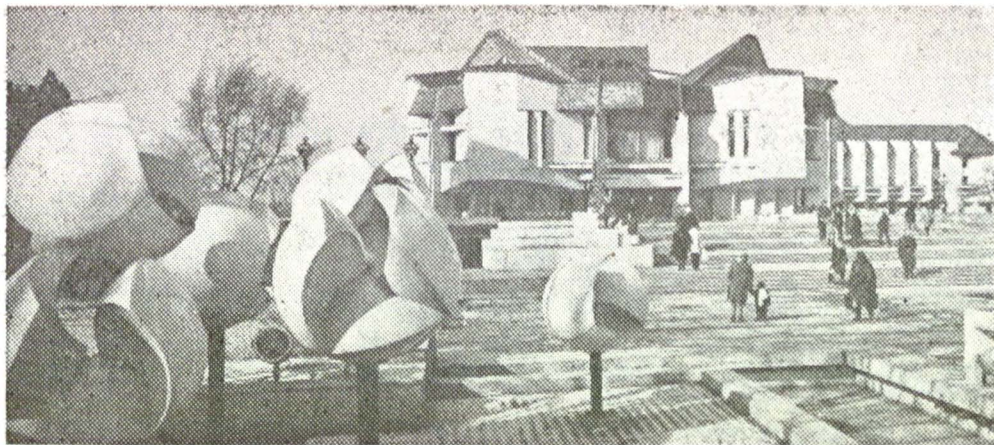
Teatrul Național din Craiova



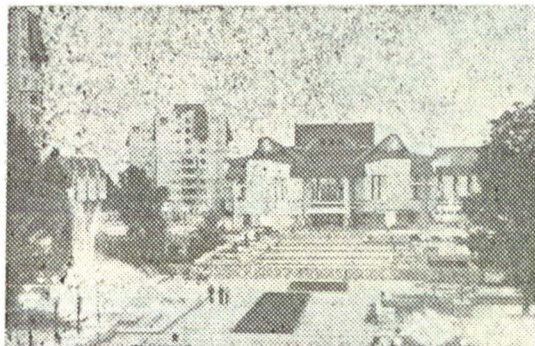
Foaier



Sala de spectacole

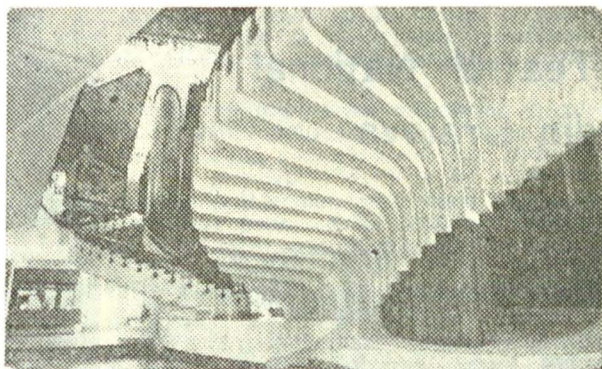


**Lucrări de artă — fântini arteziene,
în piața teatrului**

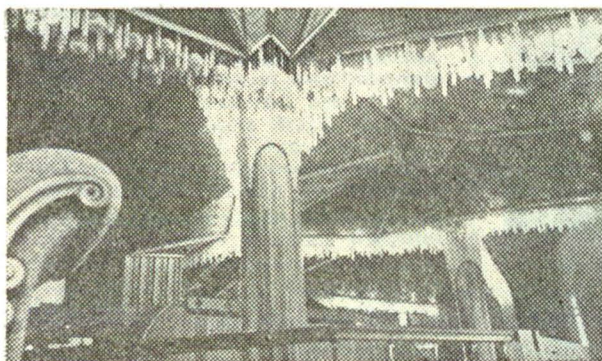


Ansamblul urbanistic

Teatrul Național din Tîrgu Mureș

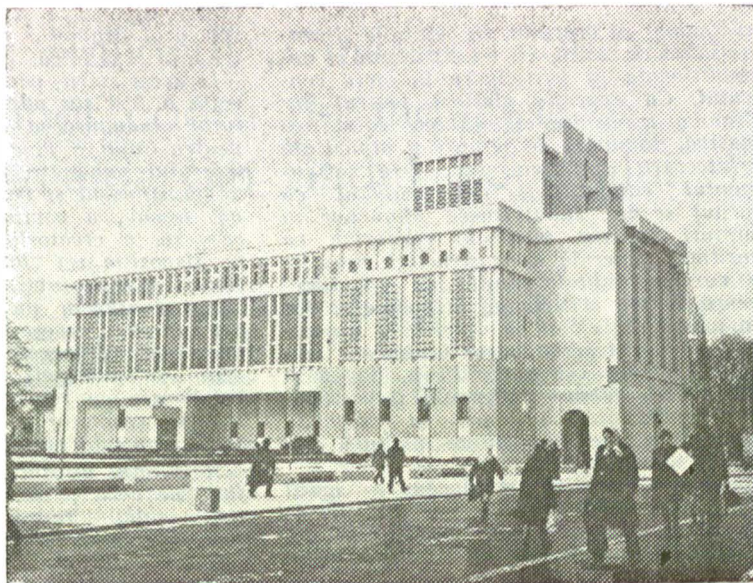


Foaierul — scara centrală



Foaierul — elemente decorative

**Teatrul
„A. Davila“
din
Pitești**



**Teatrul pentru Copii și Tineret
din Iași**



să ră echivoc: teatrul a fost conceput ca un „salon” al oraşului, cu luminile şi animaţia sa de seară, cu transparenţa şi necondiţionata sa participare la viaţa centrului. Ca expresie plastică, teatrul din Craiova transmite stabilitatea calmă şi masivă, dominată de plinuri şi alburni ale arhitecturii din zonă, dar, prin rafinamentul compoziţiei, contrapunctul cu turnul scenei, subdivizarea plinurilor în ritmuri aproape muzicale conforme cu euritmia generală a construcţiei, reuşeşte o monumentalitate lipsită de grandilocvenţă, fermă şi totodată atrăgătoare, utilă ca ansamblu, cât şi ca detalii. El nu numai că s-a inserat cu naturaleţe şi eleganţă într-un cadru constituit, dar a şi reuşit să-i sporească armonia şi personalitatea, devenind o demnă şi elocventă expresie a unei importante instituţii culturale şi naţionale.

Dacă Naţionalul craiovean a sporit strălucirea unui centru cu tradiţie, la Tirgu Mureş, noul teatru trebuia să devină focarul cultural şi arhitectural al unui centru oraşenesc.

Dacă la Craiova, un parc s-a dovedit elementul unificator necesar centrului, la Tirgu Mureş a fost nevoie de un întreg ansamblu de clădiri, alcătuit din locuinţe, magazine şi hotel care să închege un nou nucleu central urban.

Dacă la Craiova, volumul neutru al teatrului se inserează cu eleganţă în varietatea stilistică a clădirilor din zonă, la Tirgu Mureş expresia plastică a teatrului este pregătită, orchestrată şi apoi amplificată de toate construcţiile din jur, de piaţa oraşenască pe care o determină şi care, la rândul ei, este bogată în trepte, jardiniere, corpuri de iluminat, mobilier urban, lucrări de artă.

La Tirgu Mureş, volumul teatrului este dinamic şi sculptural, frumuseţea sa rezultă din tensiunea dintre elemente şi volume, din exprimarea individuală a fiecărui element al temei, din puternica diferenţiere şi evidenţiere a planurilor, din exacerbară rafinată a detaliului, din policromie.

Inchiderea soaierelor faţă de piaţă, cu comunicări strict dirijate şi regizarea unor efecte plastice, exuberanţa, bogăţia plastică a detaliilor şi decorăţiei interioare, dramatismul baroc al spaţiilor interioare fac din acest teatru un monument reprezentativ al arhitecturii româneşti contemporane.

Sublinierea misiunii urbanistice concrete a clădirilor teatrale se evidenţiază a fi doar o latură a sarcinii arhitectului, cealaltă — deloc mai simplă — referindu-se la mecanismul legat de funcţionarea sa interioară, la stăpânirea alchimiei interne a organismului teatral, a relaţiilor atât de greu cuantificabile dintre actor şi spectator, dintre spectatori şi spectacol,

dintre repertoriu şi spaţiu scenic, dintre spectacol dramatic şi spaţiu teatral, dintre artă şi tehnică.

În acest spirit, pentru viaţa noastră teatrală a fost un adevărat eveniment cultural inaugurarea la Iaşi a Teatrului pentru Copii şi Tineret. Situat în „matea” teatrului românesc, acest edificiu, alături de prestigiosul şi valorosul Teatru Naţional ieşean, a completat posibilitatea de expresie a creatorilor ieşeni, punându-le la dispoziţie un „laborator experimental” total, în care inventivitatea şi originalitatea montărilor nu sînt numai posibile, dar, aproape necesare. Teatrul a fost imaginat cu îndrăzneală şi entuziasm de un grup de arhitecţi tineri, într-o strînsă colaborare cu regizori, actori, scenografi, virtuali spectatori, adică de toţi posibili participanţi la evenimentul teatral.

Rezultatul acestei benefice colaborări a fost, pe de-o parte, o nouă construcţie sculpturală, reprezentativ-contemporană pentru centrul oraşului şi, pe de altă parte, „cocalia” ce permite montarea practică a oricărui tip de spectacol, în formula de teatru în arenă, elisabetan sau italian, corespunzătoare viziunilor regizorale celor mai îndrăzneţe.

Sala de teatru hexagonală oferă o maximă libertate în alegerea tipului de spectacol şi varietatea, atât de dorită, de comunicare între spectacol şi spectatori, care să se muleze imaginaţiei autorilor, apoi a regizorilor şi actorilor, pătrunzînd astfel în spiritul spectatorilor; ea este aproape un spaţiu imaginar care se conturează prin viziunea regizorală. Dacă idealul, utopic, al oricărei construcţii teatrale este ca un spaţiu material să coincidă cu unul imaginar, Teatrul pentru Copii şi Tineret din Iaşi este cel mai aproape de acest deziderat.

A concilia opiniile teatrale cele mai diferite, a crea spaţii de joc transformabile şi flexibile, dar şi tradiţionale, a beneficia de tehnica de scenă cea mai avansată, dar şi a nu o face simţită, a se subordona şi a crea un spaţiu neutru dar şi a fi o prezenţă puternică, marcantă şi reprezentativă, a turna în betoane aspiraţiile cele mai abstracte, a face palpabil inefabilul, a pondera dorinţele cu posibilităţile economice, aceasta este mistunea fascinantă a arhitectului de teatru.

Prin această prismă, Naţionalele din Craiova şi Tirgu Mureş par să fie, dintr-un şir fructuos de realizări, exemplele cele mai sintetice şi reprezentative, care reuşesc să ridice aspiraţiile la nivelul certitudinilor creaţiei autentice, care înglobează căutările, eforturile, ingenuitatea şi inteligenţa şi le pun la dispoziţia teatrului românesc.

arh. Ileana TUREANU