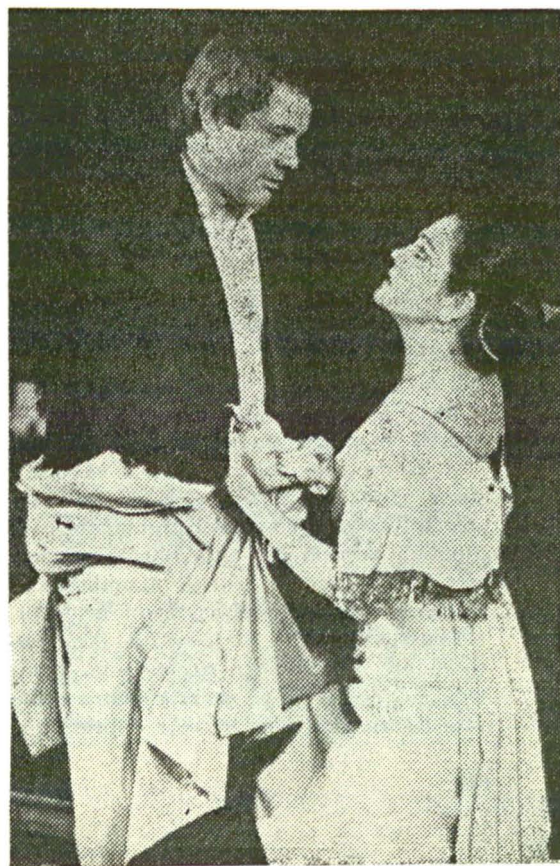
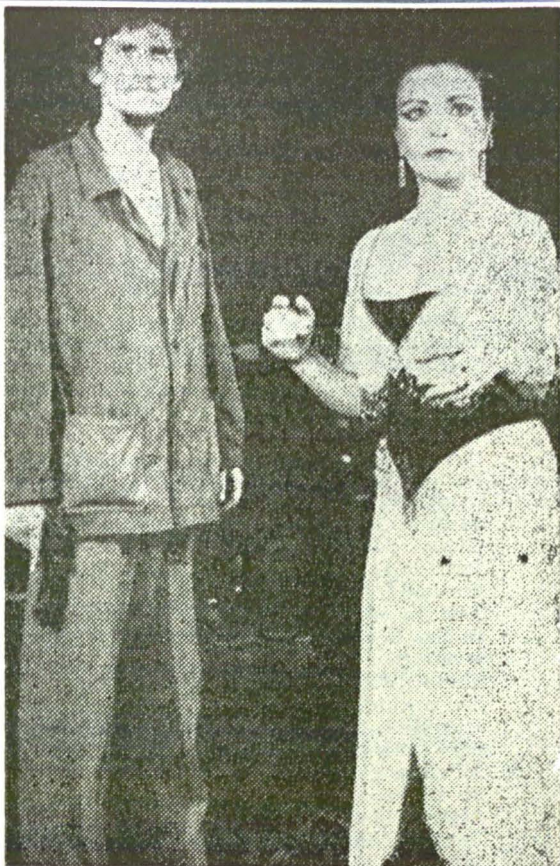


## A construi un stil

Opțiunea Teatrului „Nottara” pentru una dintre piesele reprezentative aparținând teatrului chinez din prima jumătate a secolului este nu numai artistic curajoasă, ci și semn al deschiderii către arii culturale din afara Europei. Că nu este vorba de o întâmplare ne-o dovedește chiar numele autorului, Cao Yu, considerat cel mai important dramaturg modern al Chinei, precum și textul ales, **Taifun (Furtuna)**, dramă ce și-a impus creatorul încă din tinerețe (în 1933), când a fost scrisă piesa, Cao Yu având doar douăzeci și trei de ani). Spectatorului și cititorului de azi îi par stranii nu atât caracterele, relațiile sau problematica textului, cât mai degrabă anumite formule de expresie și reprezentare a lumii ce l se înfățișează; din această pricină, sarcina colectivului teatral nu e deloc lesnicioasă. Criteriile de firese și verosimilitate ce care operăm, ca și inventarul nostru de simboluri, nu se potrivesc desăvârșit imaginii pe care o primim, înseși accepțiile atribuite conceptului de realism fiind diferite sau dezvăluind în cele din urmă modalități diferite de înțelegere și trăire. În construcția dramatică, scriitorul adaptează de fapt structuri teatrale vădit

**Dana Dogaru alături de Dragoș Păslaru și de Emil Hossu**



**TAIFUN (FURTUNA) de CAO YU • TEATRUL „NOTTARA” • Data premierei: 13 decembrie 1988 • Traducere de MIRA și CONSTANTIN LUPEANU • Regia: ALEXANDRU DABIJA • Scenografia: SICĂ RUSESCU • Distribuția: ȘTEFAN RADOF (Zhou Puyuan); DANA DOGARU (Zhou Pony); EMIL HOSSU (Zhou Ping); CRISTIAN ȘOFRON (Zhou Chong); ION POPA (Lu Hui); RUXANDRA SIRETEANU (Lu Shiping); DRAGOȘ PĂSLARU (Lu Dahai); VICTORIA COCIAȘ-ȘERBAN (Phoenix); VALERIU PREDĂ (Umbra); ION PORSILĂ (Servitorul).**

europeene, bazate pe mimesis — social și psihologic —, însă adaptarea se produce pe un teren dominat profund de o tradiție spectaculară ce ne este, vrînd-nevrînd, complet străină. Cu toate acestea, e ușor să ne imaginăm efectul revoluționar produs de piesă, la timpul și în climatul ei specific mult mai puternic decât efectul de stranietate pe care îl resimțim noi, astăzi.

**Taifun** amintește intrucitva de Ibsen (în construcție și problematică), dar și de Ostrovski (în conducerea firului epic), însă, firește, asemenea comparații țin în primul rînd de capacitatea spectatorului contemporan de a se raporta la modele ce-i sînt familiare. Eșantionul uman propus de Cao Yu este familia burgheză, confruntîndu-se două variante limpezi, cei avuți și cei foarte săraci. Sînt puși în pagină dereglările produse de către structura socială, inechitabilă, în sufletele și destinele furtunoase ale tuturor eroilor. Atît în mod deliberat, cît și involuntar, lumea descrisă își transmite tarele peste generații, viciind puritatea, împingînd-o la autodistrugere. Capul familiei Zhou, tatăl, are o autoritate absolută asupra muncitorilor de la mina sa, precum și asupra celor care trăiesc alături de el. Seducerea unei servitoare, în tinerețe, generează un lanț de tragice coincidențe, care sugerează repetarea, în timp, a aceluiași ciclu existențial. Numai că nu sînt condamnați la suferință și moarte doar membrii familiei „adverse”, dintre care tinăra Phoenix este obligată — prin revelarea unui incest — la sinucidere, ci blestemul se răsfîrte și asupra propriei case, asupra soției și a ambilor fiu.

Lucrul cel mai dificil pentru montare este găsirea tonului potrivit, capabil să obțină participarea spectatorului, emoționîndu-l. Regizorul Alexandru Dabija are meritul incontestabil de a fi aflat un stil omogen pentru întreaga reprezentație, un stil care să evite pitorescul fără să submineze culoarea specifică, să reveleze tragicul ștergînd cu delicatețe tusele de melodramă; justetea și limpezimea demonstrației sînt conservate fără ca narațiunea să alunece vreodată în didacticism. Calitățile acestei montări, impresionante și sobre, sînt dintre cele majore, pentru că tensiunea vine din profunzime și nu din „efecte”. Există, cred, trei argumente care ajută la această evidentă reușită; cadrul scenografic, ideea apariției „umbrei” și, poate cel mai important, jocul actorilor.

Imaginea scenică propusă de Sică Rusescu are o frumusețe neobișnuită. Arhitectura decorului, pe două niveluri separate de un plafon-grilaj, este expresivă și

funcțională. Cu măsură și rafinament, atît obiectele scenice, cît și costumele sugerează specificul tradițional, dar și situația în timp a acțiunii. Atenția asupra detaliului este maximă, și totuși nici un element nu e inutil, nici o urmă de încercare barocă nu se întrevede. O dominantă coloristică de roșu brun, ca singele încheșat, dă armonie întregului. Pictural și totuși generos ca volum, spațiul creat de Sică Rusescu mi se pare a fi, prin eleganță și adecvare, o realizare remarcabilă.

Neîndoielnic, pentru actori **Taifun** este o experiență extrem de fertilă, marea lor majoritate punînd în lumină calități mult diferite de imaginea obișnuită a propriului talent, de altfel binecunoscut. Moxalitatea generală de abordare a personajelor e caracterizată de o foarte puternică implicare psihică, acest tip aparte de realism presupunînd — din punctul de vedere al regizorului — o interiorizare a afectului, o știință a nuanței, care necesită o disciplină deloc comodă. Vorbirea e firească și totuși reținută, acutele nu ajung niciodată să prindă amploare, înăbușîndu-se parcă, din dorința de a nu lăsa loc declarativului și vehemenței. Dana Dogaru (Zhou Pony, a doua soție a tatălui) se măsoară cu un rol dificil pe care îl stăpînește cu notabilă forță, construind dezabuzarea, senzualitatea, deruta, durerea, bovarismul, cu o discreție atît de... complexă, încît eroina pare a evolua de la combustionare la implozie. Gestică sa e dozată milimetric, pauzele grăiesc și se supraincarcă de trăire, între revoltă și acceptare pasivă, ca o efigie a hibrisului. Ștefan Radof e tăios ca o lamă de brici, puternic și inconștient, obligîndu-și personajul să se micșoreze treptat, pe măsura desfășurării acțiunii, către o meschină viermuire; măiestria actorului se revelează atît în episoadele de confruntare cu celelalte personaje (excelentă, scena spargerii ceștii de ceai, ca și cea a reîntîlnirii cu Shipping), cît și în monologul furtunii. Foarte izbutită este contorsionarea personajului Ping, fiul cel mare, în viziunea lui Emil Hossu un leagăn de slăbiciuni și violențe, rupt între setea de curățenie și senzualitatea irepresibilă. Actorul dezvăluie o forță și un simț al nuanței cu totul speciale (îndeosebi în comunicarea cu cele două parteneri). Mijloace oarecum mai exterioare (fără a distona vădit față de ansamblu) pun în joc Cristian Șofron (cu circumstanța unui rol destul de liniar, de adolescent pur, rezolvat corect, însă fără fior), și Ion Popa (Lu Kui, slujitorul parazit și escroc al industriașului, tatăl lui Phoenix, rol bogat,

însă caricaturizat uneori prea gros de actor).

Cele mai dificile, pentru că sînt și demonstrative, sînt personajele pozitive, iar interpretării lor trec încercarea excelent. În pofida aparentei simplități a partiturii, Ruxandra Sireteanu (Lu Shping) conferă personajului mamei o splendidă demnitate, un calm de stîncă neclintită sub loviturile dezlănțuite ale destinului și, parcă fără nici un efort, ciștigă în scena finală, a rugăciunii dezarmate, o copleșitoare vibrație tragică. În cariera actriței, rolul reprezentă, cu siguranță, un vîrf. Dragoș Păslaru (Dahai, fiul lui Shping și al industriașului Zhou Puyuan) are de înfrunghiat conștiința proletară în plin proces de trezire, însă personajul capătă un plus de îndrăgire și de luciditate, o frământare lăuntrică tumultuoasă, ce aparțin, fără îndoială, unui actor excepțional. Cu

minuție care îi controlează consecvent vitalitatea, Victoria Cociaș-Serban reușește o adevărată creație în Phoenix, tînăra slujitoare a familiei Zhou, de care se îndrăgostesc ambii frați. Fragilă și pasionată, modestă și puternică, eroina are în înfrunghierea actriței și grație și transparență. Mișcarea scenică deopotrivă elaborată și firească, rostirea o rotundă și plină, încercată treptat de o suferință sfîșietoare, care nu se diluează însă în patetism. Se adaugă, la toate acestea, o exemplară colaborare cu partenerii (atenția sa trează surprinde orice reacție și răspunde oricărei sugestii din scenă), concurînd la impunerea unei autentice personalități actoricești.

Farmecul montării este potențat și de prezența unui personaj mît, costumat în linia teatrului tradițional chinez, „Umbra”, comentator și conștiința a dramei. Dificila sarcină i-a revenit lui Valeriu Preda, care reușește, fără ostentație, o performanță coregrafică a cărei plasticitate impresionază. Taifun de Cao Yu, în viziunea lui Alexandru Dabija, mi se pare un spectacol care va rămîne, atît în conștiința spectatorilor, cît și în memoria interpretelor săi, ca un moment de împlinire artistică. El certifică, încă o dată, cursul ascendent al producțiilor Teatrului „No-ttara” în această stagiune.

Miruna RUNCAN

## CRONICA INTERPRETĂRII ACTORICEȘTI

Ștefan Iordache  
în

„Astă-seară stau acasă“

În politica repertorială a Teatrului Mic, punerea în valoare a remarcabilelor forțe actoricești de care dispune (și pe care a avut meritul de a le fi „agonisit”, în timp, mai totdeauna cu discernămint) prin montarea unor spectacole gîndite exact din acest unghi, al actorului, constituie o preocupare statornică și, desigur, întru totul lăudabilă.

Un astfel de recital l-a adus la rampă recent pe Ștefan Iordache, un actor cărăuia prim-planul i se cuvine cu prisosință, bă chiar, ne îngăduim să spunem, un actor care și dintr-un spectacol cu mulți, foarte mulți interpreți ar avea forța să facă un „one man show” (teoretic, desigur, pentru că în practică mutarea centrelor de greutate într-o alcătuire scenică nu ar constitui un merit, ci dimpotrivă). Perfect îndreptățită, de asemenea, în cazul lui Ștefan Iordache, ni s-a părut ideea unui musical, pentru că remarcabilul Richard al III-lea nu ne-a făcut să uităm evoluțiile de incontestabil succes din *Cele două orfeline*, *Bună seara, domnule Wilde!* sau *Lady X*.

Cu toate aceste premise mai mult decît promițătoare, recitalul său *Astă-seară stau acasă* a lăsat, trebuie s-o spunem de la început, o senzație de netă dezamăgire. Am putea spune nedumerită dezamăgire dacă ne gîndim că, alături de Ștefan Iordache, pe afiș figurau Nicu Alifantis, autorul muzicii, și Silviu Purcărete, semnatar al regiei, deci nume constituind o garanție nu doar de har dar și de profesionalitate.

**ASTĂ-SEARĂ STAU ACASĂ**, o în-timplare oarecum umoristică de TONI GRECU ARHIRE și DORU ANTONESI • TEATRUL MIC • Data premierei: 27 decembrie 1988 • Regia: SILVIU PURCĂRETE • Muzica: NICU ALIFANTIS • Mișcarea scenică: ROXANA COLCEAG • Costumele: CARMEN-MIHAELA TRIFU • Decoruri: NICOLAE ULARU • Interpretarea: ȘTEFAN IORDACHE.