

## Cronică de cenaclu

Lume multă (și bună!) la ședința din 20 martie a cenacului de dramaturgie al revistei **Teatrul**, care l-a avut ca protagonist pe **Dinu Grigorescu**, autorul comediei **Raliul faraonilor**, „urcată” pe practicabilele din foaierul **Sălii Majestice** de aceiași neobosiți actori ai Teatrului Giulești, reprezentați, de astă dată, prin **Radu Panamarenco**, **Virginia Rogin**, **Constantin Cojocaru**, **Mirela Atanasiu**, **Ion Anghel**, **Virgil Andriescu**, **Angela Ioan**, **Mircea Crețu**, **Valeria Sitaru**, **Eugen Ungureanu**, și avându-l la „pupitrul de comandă” pe regizorul **Dragoș Galgoțiu**. Interpretarea actorilor, „cam strigată”, așa cum remarcă unii, „exact în nota textului”, așa cum au apreciat alții, a oferit — și, în această privință, consensul s-a dovedit a fi general — o bună platformă pentru dezbaterile ce-au urmat.

Departă, însă, de a-l deruta pe autor, diversitatea de opinii i-a întărit convingerea — așa cum avea, de altfel, să ne mărturisească la sfârșitul serii — că „fără astfel de discuții nu se poate progresa”.

Săltind, primul, „pedala de ambreiaj”, tânărul **Ioan Cristescu** a început prin a spune că lectura piesei l-a decepționat, grăbindu-se, apoi, să adauge că multe din aceste „decepții” i-au trecut, după urmărirea spectacolului-lectură. Ceea ce înseamnă că, „Într-un spectacol de scenă, textul lui **Dinu Grigorescu** capătă, în mod evident, alt sens, alt ritm”. I-au mai rămas, însă, destule obiecții. Ele vizează, înainte de toate, limbajul, „în general facil, cu unele insuficiențe de exprimare”, ca și „puținătatea situațiilor comice”. Cît privește

„metafora raliului” ca „drum al existenței”, i s-a părut că ea „lipsește piesa de un spațiu metafizic”, garajul în care se petrece acțiunea fiind „prea strîmt” pentru o mai amplă desfășurare de idei. „Cliseele livești, nu numai de limbaj, ca și aluziile la anumite personalități culturale, nu provoacă disponibilități comice, sînt alături de ritmul vieții, ca și piesa, de altfel”. În același timp, „personajele nu există ca indivizi, ci numai ca schemă”, fiind, de fapt, „niște caricaturi”. Acestui punct de vedere situat, ca să zicem așa, la limita superioară a aspririi critice, i-a urmat, de îndată, opinia lui **Mihai Bărbulescu**, hotărît să atingă și limitele celuilalt sens, pentru a stabili, astfel, hotarele viitoarelor dispute. După părerea sa, „textul lui **Dinu Grigorescu** este foarte bine încheiat, cu o replică vie, bazată pe contrapunct”. Autorul „pornește de la viața noastră de fiecare zi, de la necazurile și bucuriile noastre”, scriind „cu nerv și cu știința transpunerii dramatice”. Argumentul sigur, obiectiv al reușitei: „Sala a urmărit totul cu mare atenție. Dacă s-ar fi aflat în fața unei banalități, nu s-ar fi întimplat așa”. Declarîndu-se „copăriaș la emoția autorului”, **Ion Toboșaru** a arătat că „lectura de text și de subtext”, realizată de actori, a ajutat la o bună înțelegere a piesei lui **Dinu Grigorescu**, pe care a definit-o drept „o comedie amară”, al cărei „nucleu epic” vrea să evidențieze „ideea superioară de morală, în contrast cu mentalitățile retrograde, care există și coexistă”, ea însemnînd, în același timp, „o tentativă de a prăvi lumea în efervescența ei de spirit”. Astfel, „și tematic și problematic, comedia și-a

Alături de artista emerită **Dina Cocea**, criticii de teatru **Natalia Stancu**, **Valeria Ducea** și **Ana Toboșaru**, păstrîndu-l cap compas pe **Dinu Grigorescu**, acest comedilograf care trage cu sete din țigară





**Actorul Constantin Cojocaru, asumindu-și com-  
perajul didascalilor, alături de colegae sale  
Mirela Atanasiu și Valeria Sitaru**

**Virgil Andriescu și Ange-  
la Ioan, într-un discret  
cuplu**

atins scopul". Vorbitorul a observat, însă, „o structură dramatică prea arborescentă”, propunând „selectarea riguroasă a acelor cazuri cu adevărat semnificative”. În altă ordine de idei, Ion Toboșaru a atras atenția asupra „talentului remarcabil al autorului în cultivarea paradoxului, care tinde să devină eclatant”. În ce privește „lexicul așazis tehnicizant”, el n-a avut sentimentul unui abuz, văzînd, mai degrabă, în autorul **Raliului**, „un stilist cu o anumită vibrație foarte particulară”. „Am ascultat cu interes și, în bună măsură, cu plăcere acest text foarte bogat în sugestii, dar care pe unii dintre noi ne-a derutat prin construcție”, a spus **Margareta Bărbuță**, arătînd apoi că „metafora raliului ca metaforă a vieții” i se pare „foarte inspirată”. Ea a remarcat, de asemenea, existența unor „personaje viabile, credibile, ale zilelor noastre, precum și a unei replici percutante, bogată în efecte comice, care dă ritm și o anumită savoare”. Totuși, în afară de limbajul „pe alocuri excesiv automobilistic”, ea îi mai reproșează autorului „o anumită indecizie în conturarea metaforei sale: pe de o parte — raliul vieții, pe de altă parte — un film în curs de turnare”, ceea ce „dune în derută”. Totodată, vorbitoarea a sesizat o „insuficiență coerență în construcția dramatică”, arătînd că „avem de-a face cu episoade de sine stătătoare”, o dovadă în acest sens fiind aceea că „scotîndu-l pe oricare dintre ele, construcția nu se clatină”. **Mircea Herivan** a văzut în **Raliul faraonilor** nu numai metafora raliului ca simplu drum al vieții, ci, în primul rînd, ca „expresie criticizată a ideii de competiție”. Din păcate, a spus vorbitoarea, „spiritul de competiție, viindu-l pe cel olimpic, devine tot mai mult, în zilele noastre,

ideea de a trișa, de a ciștiga cu orice preț”, și „este meritul incontestabil al lui Dinu Grigorescu de a fi înțeles, în jurul acestei idei, o comedie amară”, în care, pînă la urmă, „toți competitorii sînt demascați în intențiile lor”. După părerea sa, însă, „ar trebui ca totul să se rezolve între competitori și nu printr-un **deus ex machina**”. În concluzie, „această piesă își poate găsi un loc în ansamblul comediei românești”. Apropiînd din nou discuția de „limitele” atinse de Ioan Cristescu, ba uneori chiar forțînd aceste „limite”, **Horia Gârbea** a arătat că piesa lui Dinu Grigorescu se dovedește a nu fi „nici farsă, nici comedie”, și asta „pornind și de la simplul fapt că nu s-a ris aproape deloc pe tot parcursul lecturii”; dar ea nu poate fi luată nici ca „o treabă metafizică”. Ideea de competiție i s-a părut de asemenea inadecvată, intrucît „nimeni nu urmărește să treacă primul linia de sosire”. Socotînd că „altfel ar fi trebuit să cadă metafora raliului” și că piesa, în care „toate acumularile duc într-o zonă de facilitate”, nu este „actuală”, ci „conjuncturală”, el s-a întrebant despre rezistența în timp a acestei lucrări dramatice, „construită, în principal, pe calambururi care-i pot amuza, uneori, pe contemporani, dar care nu vor mai spune, probabil, nimic publicului de peste zece ani”. „Ipotecele în timp sînt hazardate”, a spus **Valentin Silvestru**, arătînd apoi că diversitatea de impresii se datorează altui unei „audiții imperfecte”, cit și unor „incertitudini ale autorului”. El a remarcat strădanile unor actori (**Radu Panamarenco**, **Virginia Rogin**), care „au ajuns la miezul personajelor”, ca și lectura mai superficială a altora. Bazîndu-se, însă, pe propria lectură a textului, reputatul critic dramatic a caracterizat **Raliul faraonilor** ca pe „o



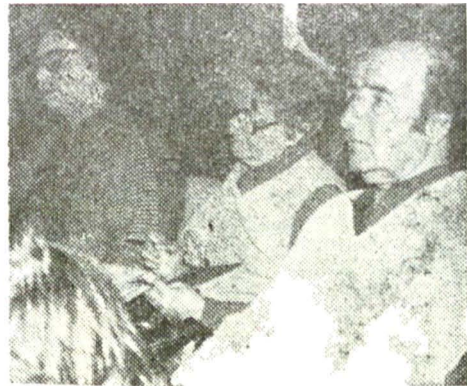
piesă cu două versante : de-o parte comedia, de cealaltă parte drama". Astfel, dacă, aici „drama este a pensionarilor”, a celor care, „retrași de pe scena vieții, constată că n-au lăsat nici o urmă, nici un regret”, comedia, în schimb, este „a celor mânași de patima reușitei și a acapărării de bunuri cu orice preț”. Sugestivă ni s-a părut imaginea scripetelui, cu cele două mișcări pe care le antrenează — una de urcare, alta de coborîre : „Cei care se ridică sint violenți, abuzivi, zgomotoși ; ceilalți — tăcuți, împăcați, înțelepți”. Există, așadar, și „un strat filosofic, la nivelul la care și l-a dorit autorul ; pentru că metafizica e pasăre rară în comedie” Vorbitorul a mai subliniat „registru alegoric” în care a fost scrisă și trebuie, deci, citită piesa, originalitatea ei, „în idee și în limbaj”, deși, „pe ici, pe colo, mai răzbat ecouri din Băieșu, din Tudor Popescu, din Mazilu”, ca și faptul că „avem de-a face cu o piesă de mare actualitate, deloc conjuncturală”. Inabil i s-a părut a fi construit personajul Paula — fata care nu și-a găsit încă drumul în viață. Vorbitorul a remarcat și „o tendință verbosă, care trebuie reprimată”, la fel ca și ceea ce el a numit „un fel de metaforită”. Tot „o comedie amară” a descoperit și Natalia Stancu în piesa lui Dinu Grigorescu, text ce „nu poate fi suspectat de situații conjuncturale”. Pentru ea „competiția are un dublu sens, dar singurul care participă la un joc cinstit sînt aici bătrînii ; ceilalți trișează”. Arătînd că, deși piesa pune în discuție aspecte grave ale alienării, ale degradării umane, ale avaritiei, ea „nu reflectă o criză a valorii, ci reprezintă o punere a valorii sub semnul întrebării”. În ceea ce privește realizarea artistică, „punctul forte este dat de metaforele fanteziste frizînd absurdul, dar căzînd întotdeauna

peste adevăr”. Din păcate, a spus vorbitorul, „acest nivel estetic este abandonat pe parcurs, cedînd finalul unor clișee, grefate pe o schimbare prea accentuată a funcțiilor personajului (gen Băieșu), de unde și impresia de ușoară artificialitate”. Un aspect „forte” pe care l-a relevat a fost replica, „dar prin supralicitare, ea devine uneori un defect, metafora regresînd odată cu notațiile de amănunt”. Omagîind prestația actorilor, Natalia Stancu le-a reproșat, totuși, „șocul artificial” creat printr-o „interpretare prea strigată”. Și dramaturgul Tudor Popescu a remarcat acest „șoc sonor”, dar el nu l-a considerat deloc artificial ci, dimpotrivă, „exact în spiritul acestui text, gîndit și scris pentru scenă”. Pe de altă parte, el a considerat că farsa pe care am trăit-o cu toții ne-a fost jucată nu de actori, ci de autorul însuși, care, comedilograf fiind, s-a prezentat de astă dată în fața noastră nu cu o comedie, ci cu o dramă, și anume cu „drama începutului virstei a treia”. După opinia sa, în „metafora raliului”, trebuie văzută „nu competiția, ci nevoia unui ideal pe care doi pensionari, soț și soție, victime nu numai ale indifferenței sociale, ci și ale indifferenței filiale, încep să și-l construiască”. Ganajul în care jocuiesc cei doi — ca nivelul cel mai de jos al unei clădiri — i se pare o altă metaforă sugestivă a „stratificării sociale, în care bătrînii se hrănesc cu himere, în timp ce fiii lor aspiră și suie către nivelurile superioare, atrași de o sete nepotolită de bunuri”. Tudor Popescu găsește, însă, că „ciocnirea dramatică este încă prea moale” și că, în general, „o situație dramatică abordată trebuie împinsă pînă la limitele ei limite”, fapt care nu se prea întîmplă în cazul de față, ceea ce arată

Mircea Crețu și Eugen Ungureanu „prînși” de regulamentul „Raliului”...

Ion Anghel, bine temperat, punînd în lumină talentul Virginiei Rogin și expresivitatea înaltă, în carate de aur, a lui Radu Panamarenco





**Esteticianul Ion Toboșaru își rostește intervenția cu binecunoscuta eleganță protocolară ● Criticii de teatru Ileana Berloga și Valentin Silvestru ● Dramaturgul Eugenia Busuioceanu, criticii de teatru Margareta Bărbuță și Horia Deleanu**

că, „în acest sens, mai este de lucrat”. Vorbitorul a remarcat și tentația autorului de a ieși din mai vechile tipare și de a încerca să dea „o biografie personajelor sale care, în piesele anterioare, erau mai mult personaje-idee”.

„Piesa lui Dinu Grigorescu — a fost de părere Paul Cornel Chitic — reprezintă un mozaic social” care, dintr-un anumit punct de vedere, este „inversul piesei Așteptându-l pe Godot sau, altfel spus, un Beckett întors pe dos”. Pentru că, a explicat el mai departe, „aici, în garaj, nimeni nu așteaptă nimic”, ceea ce se petrece fiind, de fapt, „o coborire, din metaforă în metaforă, a treptelor unei piramide, până la completa degradare umană”, ca și „treccrea unui personaj prin mai multe identități, până când nu mai are nici una”. Văzînd în **Raliul faraonilor** un însemnat câștig dramatic, Paul Cornel Chitic socotește că principala merit al autorului este acela că „a descoperit că poți să practici absurdul fără să practici absurdul”. După ce, a nimînd pe tot parcursul ședinței discuțiilor, **Paul Tutungiu**, președintele cenaclului, și-a afirmat, în mai multe rînduri, convingerea că trebuie să milităm pentru demnitatea literară a dramaturgiei, el a spus că, reexaminînd cu atenție producțiile mai vechi ale lui Dinu Grigorescu, acum, în legătură cu **Raliul faraonilor**, are sentimentul că pot fi depistate semnele unei evoluții. În interpretarea sa, „fenomenele proaspăt apărute în viață cunosc inițial un timp tragic, apoi un timp indiferent, adică un timp zero, pentru ca pe măsură ce acumulează mai mult trecut, ele să treacă în compartimentul timpului comic, perspectivă care face posibilă scrierea unei comedii despre acea realitate.

Nu poți crea o comedie profundă despre un fapt de viață care nu a acumulat suficient trecut și nu se află în timpul comic. Sigur, acest trecut poate însemna uneori o secundă, o zi sau un veac. Cînd fenomenele sînt aproape de timpul comic dar nu acumulează suficient trecut, risul devine amar. **Timpul caricatural** — ca primă etapă a timpului comic — are în el un fond agresiv și provoacă un ris înghețat. Dinu Grigorescu încearcă să-și situeze personajele în dinamica timpului caricatural, de unde și „stadiul de manechine”. sesizat puțin mai înainte. Este clar că, pe această linie, „autorul din această ședință de lucru își poate afirma și consolida o anumită originalitate, cu condiția să șape mai mult și mai adînc în acest pămînt al cuvîntului”. Paul Tutungiu a remarcat de asemenea „limbajul uneori lapidar și somant” al piesei, ce dă replicii posibilitatea să ne „mute într-un metalimbaj aluziv”, semne promițătoare pentru evoluția ulterioară a dramaturgului.

Ultimul cuvînt a aparținut, după cum spuneam, autorului serit, ale cărui opinii le-am rezumat, în parte, la începutul acestei cronici. Un cuvînt tonic, echilibrat, constructiv, care a pus încă o dată în lumină utilitatea, pentru toți participanții la ședințele cenaclului, a acestor „întîlniri de lucru”. Ca un răspuns dat mai ales celor care au pus în discuție construcția piesei am oprit pentru final una dintre replicile lămuritoare ale lui Dinu Grigorescu: „Dacă uneori scenele pot părea fără legătură una cu alta, este și pentru că, în ralu, mașinile își au culoarele lor precise, și nu comunică direct între ele decît atunci cînd intră-n coliziune”!

**Ștefan DUMITRIU**