

experiența regiei colective. Mai cu seamă când era angajat un grup de actori huni și de mare popularitate, lăsați însă să se descurce care cum știe, și să se afirme care cum poate. Absența regizorului s-a manifestat în primul rînd în detrimentul interpreților-piloni ai conflictului. Sinceritatea, firescul, intenția de joc sobru și concentrat a lui Ion Dichiseanu, nu au fost suficient valorificate pentru a sugera dimensiunea simbolică a dramei eroului, pentru a degaja fiorul tragic al înfricoșătoarei lui oscilări între viață și moarte, al opțiunii lui dramatice și fatale, din final. Mircea Anghelescu a vrut să-i fie lui Dichiseanu un adversar rău, stilat și cinic. Și n-a fost. Impresarul din piesa lui Sastre nu este un cinic oarecare de duzină. Personajul trimite spre proporțiile de simbol ale unei forțe malefice de distrugere, cu multiple fațete, cu moduri extrem de variate și nuanțate de a-și impune forța, orgoliul, cruzimea. O aglomerare de gesturi nervoase, o țigară în colțul gurii, o privire „diabolică” n-au fost argumente majore și suficiente pentru a desena autoritatea și semnificația personajului. Lucia Mureșan a punctat uneori cu eleganță și demnitate iubirea și suferința soției toreadorului. Dar și acest personaj ne-a apărut mărunț și minimalizat prin alunecarea lui în melodramă, în poză patetică. Și mai sînt în acest spectacol: Ștefan Radof, Cristina Tacoi, Viorel Comănici, Adrian Mazarache, care trec aproape neobservați prin scenă, și pe la arlecchini, fără să lase vreo urmă concludentă a talentului lor, a capacității lor compoziționale. Sîntem nevoiți să recunoaștem, cu amărăciune, că în această reprezentație, în care ne-am pus câteva nădejdi, nici un interpret nu se manifestă la nivelul său real. Redusă la dimensiunile unei melodrame de rînd, în care personajele par a nu aspira nici măcar la autenticitate, puterea conflictului, timbrul specific al autorului lipsesc. Vibrația tragică și tensiunea etică a piesei, cu toate reverberațiile umane și semnificațiile sociale, s-au pierdut într-o desfășurare teatrală vetustă și monotona. Montarea de la „Nottara” nu justifică astfel opțiunea repertorială a acestui teatru, care și-a făcut nenumărate puncte de glorie din reprezentarea piesei străine alături de cea românească.

Valeria Ducea

Teatrul Giulești  
— Sala Studio —

## AMINTIRI DESPRE ORĂȘELUL SPOON RIVER

de Edgar Lee Masters

Șase actori talentați. Șase actori în căutarea unor roluri care să le dea satisfacția transpunerii în situații dramatice, comice, variate, în stări de spirit complexe, în momente de viață autentică. Șase actori iubitori de poezie. Șase actori dăruiți scenei, devotați muncii. Șase actori în căutarea unei piese...

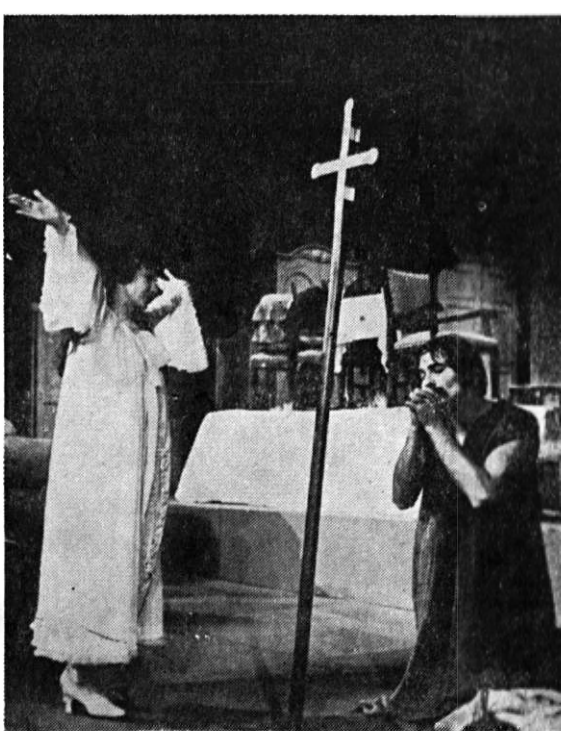
...și dacă n-au găsit-o, au improvizat-o. Din cartea scriitorului american Edgar Lee Masters, *Antologia orașelului Spoon River*, ei au extras un număr însemnat de personaje (autorul alcătuirii textului de scenă nu ne este comunicat în programul spectacolului — se presupune deci, că e o lucrare colectivă) și le-au împărțit după afinități temperamentale și artistice, fiecare interpretînd mai multe roluri și, sub îndemnarea regizorală a unuia dintre ei, Mihail Stan, au compus un spectacol — recital cu titlul *Amintiri despre orașelul Spoon River*, care se reprezintă în sala Studio a Teatrului Giulești.

Pornind de la titlul cărții lui Edgar Lee Masters, spectacolul încearcă să se constituie într-o microantologie de scene și personaje familiare unei anume literaturi americane, care îmbină sarcasmul scenelor sociale cu lirismul evocărilor vieții de familie. Amintirile, destul de vagi la început, prind treptat contur făcînd să reînvie pentru o clipă în fața noastră morții orașelului Spoon River, într-un șir de autobiografii nu lipsite de pitoresc și de unele semnificații sociale și umane. Iubiri trecătoare și drame de familie, aventuri norocoase, un politician demagog, un ostaș care moare într-un război străin de interesele lui, o familie cumsecade, beiful satului, oameni mînați de setea de înavuțire, — toți, și toate, se perindă prin fața noastră ca tot atâtea destine umane lăsînd uneori o diră de gînduri în urma lor. Alteori, cel mai ades pierind fără urmă. Rămînem cu impresia finală a unei meditații cam nebuloase despre viață și moarte, în care moartea apare cu virtuți egalizatoare și tranchilizante, dar viața se afirmă, parcă, demnă de a fi trăită în ciuda tuturor necazurilor și durerilor.

Rămânem, mai ales, cu impresia unor foarte buni actori, care însă nu și-au afirmat cu egală vigoare calitățile.

Tonul excesiv patetic încarcă uneori textul cu o gravitate care întunecă puterea de comunicare, reducând și din diversitatea personajelor. Acest cusur e vizibil îndeosebi la Mihail Stan, care și-a jucat toate personajele cam la fel, strigând cam mult și cam încruntat: lipsa sa de experiență regizorală s-a răsfrint și asupra interpretării sale actricești și asupra colegilor săi. Monotonia și-a pus pecetea și asupra personajelor interpretate de Irina Mazanitis, actriță cu o vibrație dramatică autentică și care în rolul unei bătrâne a izbutit să se autodepășească. Sebastian Papiani, altfel decât îl cunoaștem de obicei, n-a izbutit totuși mai mult decât să-și marcheze prezența. George Bănică a fost foarte convingător în rolul soldatului, izbutind în general să-și diversifice personajele, dar căzând în patetism în invocarea finală. Foarte tână Ana Ciciovan, în ciuda unor strângăcii datorate lipsei de experiență (o anumită fixitate a privirii va trebui părăsită) dovedește calități sensibile pentru rolurile de dramă. Surprinzătoare, de fiecare dată alta, Dana Comnca a adus în scenă o personalitate artistică matură, dând substanță vie fiecărui personaj interpretat și ridicând prin prezența ei nivelul interpretării generale.

Margareta Bărbuță



Livia Gîngulescu (Elmira) și Mihai Gîngulescu (Tartuffe)

## Teatrul de Stat din Tg. Mureș — Secția română —

# TARTUFFE

de Molière

Data premierei : 7 decembrie 1974.  
Regia : DAN MICU. Scenografia : ROMULUS PENEȘ.  
Distribuția : FANA GEICĂ (Doamna Per-nelle) ; ION FISCUTEANU (Orgon) ; LIVIA GÎNGULESCU (Elmira) ; ION RI-TIU (Damis) ; MARINELA POPESCU (Mariana) ; PETRU DONDOȘ (Valer) ; CONSTANTIN DOLJAN (Cleant) ; MI-HAI GÎNGULESCU (Tartuffe) ; ZOE MUSCAN (Dorina) ; CORNEL POPESCU (Domnul Loyal) ; ANDREI TÖRÖK (Un căpitan) ; GEORGE MENDEL (Laurent).

Probabil că *Piticul din grădina de vară* a însemnat un moment singular, de reculegere și austeritate, doar o paranteză de sobră

concentrație interioară, în cariera de direc-tor scenic a lui Dan Micu. Cu *Tartuffe* el se reîntoarce și ne reîntoarce la vechile sale obsesii înrădăcinate într-o lume tentaculară, larvară, obsesii imagistice, bintuite de avalan-șa soluțiilor hiperbolat teatrale, amintindu-ne și de predispoziția sa marcată pentru cana-vaua unui scenariu de invenție proprie, ade-sea doar tangent cu universul piesei abordate. N-am văzut *Molière sau Cabala bigoților*, montarea realizată de Micu în stagiunea trecu-tă la secția maghiară, dar am presupus inițial că alegerea lui *Tartuffe* reprezintă o deliberată încercare de continuare a studiu-lui unui fenomen de suprastructură, de adin-cire a analizei unor structuri morale speci-fice, de conspectare a ipotezelor impozurii, fățarnice, bigotismului etc. utilizându-se, fi-resc, textul original și arhetipul, după epui-zarea laturilor anecdotice și circumstanțiale. Spectacolul însă nu realizează — dealtfel, se pare că nici nu și-a propus — o sondare în adâncimile unui strat de idei, n-are un principiu demascator, ci unul exhibitor, de-monstrativ. Dan Micu a extras cu fermitate personajele din epocă, instalându-le într-un vag început de secol XX, operație discuta-bilă, nu prin libertățile pe care le implică