

# PRIN TEATRELE DIN ȚARĂ

Tg. Mureș

- ORICÎT AR PĂREA DE CIUDAT de Dorel Dorian
- UN TRAMVAI NUMIT DORINȚĂ de Tennessee Williams
- RĂDĂCINI de Arnold Wesker
- PRIVEȘTE ÎNAPOI CU MÎNIE de John Osborne

Teatrul din Tg. Mureș și-a câștigat de-a lungul anilor o reputație serioasă de laborator de căutări și realizări scenice, pe care o temporară eclipsă de două-trei stagioni ne semnificative în fapte artistice n-a izbutit s-o știrbească. Ecouri despre reprezentații mai vechi mai dăinuie și azi în amintirea noastră. Spectacole ca *Micii burghezi*, *Făclia*, *Profesorul Mamlock*, *Unchiul Vania*, *Mielul turbat*, *Ultima oră*, *Poveste din Irkutsk* au demonstrat în repetate rânduri vitalitatea, forța de caracterizare psihologică, stilul omogen și elevat al trupei. Penumbra în care a intrat mai apoi colectivul s-a răsfrint dureros asupra actorilor și a coincis cu un șir de reprezentații mediocre, pasive, în care un repertoriu mai puțin ambițios se întilnea cu interpretări corecte, lipsite de elan. Cităm: *Scandaloasa legătură dintre domnul Kettle și doamna Moon*, *Titanic-vals*, *Grădina cu trandafiri*, *Opt femei* etc.

După toate semnele, această perioadă dificilă pare că ia sfârșit. Stagiunea 1965-1966 anunță un reviriment. Azi, pe scena din Tg. Mureș se joacă: *Oricît ar*

*părea de ciudat* de Dorel Dorian, *Un tramvai numit dorință* de Tennessee Williams, *Rădăcini* de Arnold Wesker (spectacole ale secției maghiare), *Privește înapoi cu minie* de Osborne (secția română)<sup>1</sup>. În sălile de repetiție și în mapa cu proiecte întilnim noi propuneri și titluri interesante, apte de a furniza puncte de reper sau chiar piloni reali pentru formarea, menținerea „formeii” și progresul actorilor: *Puterea întunericului*, *Othello*, *Incident la Vichy* etc. La o primă vizionare a montărilor curente, calitatea interpretărilor, forța personalităților actricești la nivelul unor vârste și generații diferite, dar nu diferențiate ca stil, se impun din nou în chip îmbucurător. În acest teatru, care a fost și a rămas în principiu un teatru de actori, se observă, la stăpânirea reală a meseriei, o ancorare într-un stadiu profesional ceuerit cîndva — care nu a ajuns să se confunde încă cu rutina —, dar care nu dovedește aspirații spre îmbogățiri și

<sup>1</sup> În luna ianuarie, secția română a prezentat în premieră pe țară *Căsătorie prin concurs* de Goldoni.



Scenă din „Rădăcini” de Arnold Wesker. De la stînga la dreapta : Faluvégi Lajos (Jimmy Beales), Kakuts Agnes (Pearl Bryant), Kőszegy Margit (Mrs. Bryant) și Illyés Kinga (Beatie Bryant)

cipă în scenă cu clanurile și profunzimea vieții interioare. Personajul are un patetism fals, neconform cu spiritul piesei și nici cu stilul personal al actriței. În rolul Stellei Du Bois, Erdős Irma aduce însă o simplitate robustă, o senzualitate sinceră și necontrafăcută, o mărginire și o platitudine mic-burgheză de femeie casnică, satisfăcută în intimitate. Actrița a marcat cu temperament și inteligență traiectoria parcursă de personaj. Descendenta familiei de plantatori, care a trecut peste barierele de clasă și prejudecățile de castă, acceptînd mezalianța cu Stanley, e lucidă și limpede conștientă în final de falimentul moral al surorii sale. Dar nu din această pricină o izgonește, ci din gelozie. Sentimentul e subtil marcat, fără reziduuri melodramatice, cu o rafinată sobrietate. O altă creație scenică realizează, în piesa lui Tennessee Williams, Tanai Bella. Ea impune, odată cu vapoarele rochii și voaluri din garderoba unei alte epoci, o stranie nervozitate, o

frumusețe fragilă și ofilită, o eleganță maniacă a gesturilor și vorbirii, ce contrastează ridicol cu lumea grosolană, „fără maniere”, din cartierul „Cimpiilor Elisee”, unde a adus-o tramvaiul numit... dorință. Personajul creat de ea se suprapune cu poetică exactitate pe imaginea literară a scriitorului. Blanche este o ființă livrescă, terorizată de „poezie” și „rafinament”, ce s-a autosituat într-o existență fictivă, cu granițe diafane la întretăierea eleganței cu murdăria amoralității, a prețiozității cu abjecțiile instinctuale. Prin gesturi și priviri, Blanche iradiază o surdă neliniște, o teamă animalică, distilînd îndărătul dezagregării fizice o prăbușire socială semnificativă. Reproșăm însă acestei interpretări (dar reproșul se adresează în principal regiei, așadar concepției) lipsa unei atitudini critice față de personaj, o aderență totală la optica lui; așadar, cum am mai spus, o bună interpretare actricească, dar pasivă în evidențierea poziției. De aici re-

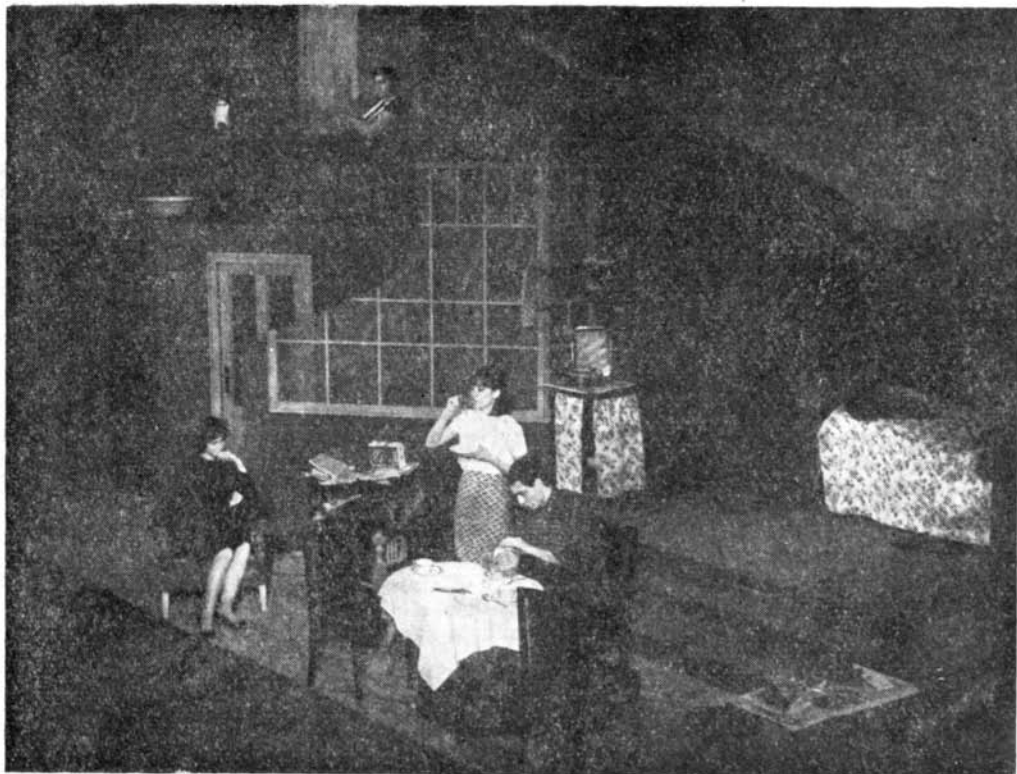
zultă și multă melodramă; izvorul este neîndoios în text, dar regia a acceptat-o fără rezerve. Lumea eroilor lui Tennessee Williams stârnește compasiune, întristează, are fior poetic, dar realitatea brutală ce vorbește despre o lume socială dezrădăcinată nu ni se înfățișează cu luciditate și adevăr.

Cel de al treilea protagonist al dramei, Stanley, a fost interpretat cu vigoare monotonă de Csorba András; temperament artistic explosiv, el a reprezentat încarnarea brutală, dar nu abjectă, a grosolaniei, un egoism fancar, disimulat cu viclenie. La alt pol al portretizării psihologice, Csorba András a relevat superioritatea și autoritatea etică a lui Nicolae Roșca, noblețea lui sufletească, simplă și austeră. Bács Ferenc (Horia Drăgan) a intuit cel mai exact atmosfera psihologică specifică piesei lui Dorel Dorian: inginerul impune printr-o gravitate chinuitoare, prin cinstea și sinceritatea lui copleșitoare, sursă efectivă a frământărilor sale.

În colectiv se evidențiază și interpretările episodice. De pildă, Tamas Ferenc (Mitch) a dat greutate personajului, a schițat cu finețe și exactitate universul său psihologic: lașitatea, abulia mic-burgeză, pendularea între conveniențe și dorințe sănătoase, pofta de distracții, de câștig și re-

ticența în fața opiniei publice. Gyarmati István a compus în *Rădăcini* o precisă schiță de caracter: Stan Mann are aspectul unui irlandez bețiv, înrăit în vicii fruste, cu un comportament specific și irezistibil comic. Magyari Gergely strecoară neașteptat umor în efuziunile lirice ale inginerului-poet Mihai Albu, cenzurând elanurile romantice. Știința caracterizării personajului prin gest o demonstrează jocul Ilonei Lőrinczi. În rolul Jenny Beales ea sugerează, printr-o mișcare de indiferență oboșită și exasperată — la auzul scîncetelor copilului —, mărginirea, lenea fizică, imobilitatea spirituală dusă pînă la îndobitocire a acestei femei din clanul Bryant înfierat de autor. În acest spectacol am aplaudat performanța actoricească a decanei de vîrstă Kőszegi Margit în rolul mamei. Ea a desfășurat o bogăție de gesturi, mimică și inflexiuni vocale pentru a construi un portret expresiv ce adună mari și mici caracterizări: egoism mărunț, opacitate dusă pînă la cruzime. Interesante sînt detaliile care au dat relief personajului; mamei îi place muzica ușoară, „produsele de calitate a treia”: fața ei exultă de fericire cînd la radio cîntă cei patru... „Beatles”! Mama nu poate să se exprime prin cuvinte, nu știe să vorbească. Își completează demonstrațiile culinare sau

**Moment din „Privește înapoi cu minie” de John Osborne. De la stînga la dreapta: Barbu Baranga (Jimmy Porter), Anca Roșu (Alison), Camelia Zorlescu (Hellen) și Mihai Gingulescu (Cliff)**



birfelile întotdeauna cu gesturi, întotdeauna prin mimică. Iar fiica, Beatie, are aceleași gesturi ca și mama, fapt semnificativ pentru veridicitatea psihologică. Interpreta acestui rol, Illyés Kinga, a constituit revelația spectacolului. Cum compune Illyés Kinga acest personaj dificil și inedit? În primul rînd, dîndu-i o personalitate și trăsături distincte de caracter. Înainte de a fi placa ce repetă înregistrările logodnicului său, Beatie este ea însăși o femeiușcă personală și originală. Are aerul și aspectul unei fete de la țară, devenită chelneriță la Londra. De aceea, simplitatea ei robustă și spontană s-a acoperit cu poșgița subțire a „manierelor” din metropolă. Este veselă și guralivă, lacomă și curioasă, orgolioasă și încăpățînată; îi place la nebunie să danseze, să se fiție, să pozeze după modele văzute, limpede, la cinema. Ni se dezvăluie așadar cu exactitate, conform portretului pe care logodnicul i-l adresează cu reproș, motivînd despărțirea lor. Această Beatie are umor, e drăgălașă și caraghioasă în silința conștiințioasă de a fi copia logodnicului adorat. Vorbînd „ca Ronny”, fata ia o poză demnă și marțială, se suie pe un scaun sau pe masă și, involuntar, schițează cu haz gesturile și ticurile iubitului. Beatie se transformă treptat sub ochii spectatorilor, motivînd deznădămintul dramatic. Auzim imputările logodnicului, dar ele sună acum jalnic și nemeritat. Mica chelneriță a trecut pragul înțelegerii ideilor importante pe care pînă atunci le difuza ca un megafon; a asimilat necesitatea „culturalizării”; a înțeles sensul profund al cuvintelor ce tot timpul sunau fără s-o atingă. Unul din momentele-cheie ale transformării ei se desfășoară în întregime pe... dans! Beatie face prăjitura pentru sora ei și în tot acest timp rostește tiradele lui Ronny, ritmîndu-le pe muzică, frazîndu-le comic. Apoi, din obligație pentru „promisiunile făcute”, pune o placă cu muzică „grea”. Atunci se petrece ceva miraculos — evident, pentru prima oară. Sunetele o ating, îi plac, o captivează. Acceptarea o execută însă în felul ei propriu: valsează pe muzică de Ceai-kovski, tîrîndu-și mama într-un ritm nebunesc și contagios. Polarizînd acțiunea în jurul acestui rol dinamic, spectacolul are o susținută temperatură polemică; pe scenă țîșnesc scînteile unor ciocniri intense — e lupta unui om dornic să-i transforme pe cei din jurul său și, în

primul rînd, pe sine însuși în numele unei mari și pasionante iubiri.

Referindu-ne la spectacolul secției române, spuncam că, deși nu manifestă același nivel profesional, certifica progresul obținut de cîțiva tineri actori prețuiți încă de pe băncile Institutului de Teatru. Barbu Baranga — interpretul lui Jimmy Porter — a izbutit un important salt în formarea sa. Deși „mînia” sa conține în primul rînd cinism și în al doilea rînd dramatism, multă violență și mai puțină puritate, rolul e dus pînă la capăt în crescendo și marchează clipe de autentică emoție prin vehemența spiritului revoltat. Relația sa cu Cliff este frumos compusă, iradiînd nevoia disperată a unei camaraderii, mărturisind sufocarea în perimetrul singurătății. Din păcate, acest Cliff (Mihai Gîngulescu), despre a cărui emisie defectuoasă s-a mai scris, persistă încă într-o afectare crispantă și lucrează în scenă discontinuu, alternînd calități și defecte. Anca Roșu i-a dat lui Alison multă puritate, tristețe bolnavă, fragilitate spirituală, păstrîndu-se totuși prea monotonă în reliefația dramatismului evoluției sale. Camelia Zorlescu (Hellen) a jucat cu multă siguranță scenică, dar nu a explorat straturile mai profunde ale personajului, limitîndu-se la exteriorul de femeie fatală. E regretabil că rolul important al colonelului Redfern a fost completamente ratat (Mircea Chirvăsuță). E limpede că actorii de la secția română necesită un sprijin regizoral mai puternic și mai ales consecvent.

\* \* \*

Așadar, în Teatrul din Tg. Mureș s-a realizat în această stagiune o efervescență creatoare ce sperăm că anunță începutul unei noi etape. Față de potențialul actoresc existent aici, exigențele și cerințele publicului — ca și ale criticii — sînt firește crescute. Actorii știu în momentul de față că au multe de făcut. Știu că trebuie să se păstreze pe terenul unor texte de valoare, pentru a-și putea canaliza forțele eficient și fără pierderi. Știu că au nevoie de o înviurare regizorală. La nivelul unui înalt indice profesional, acest colectiv tinjește după o înprospătare a concepțiilor diriguitoare în montări, după noi stiluri de exprimare, care să diversifice mai amplu uneltele de lucru.

*Mira Iosif*