

Artiștii plastici văd și trăiesc, asemenea oamenilor de teatru, viața ca pe un spectacol; și, tot asemenea oamenilor de teatru, creația lor se verifică în nemijlocită confruntare cu publicul. Efortul lor — de a îmbogăți lumea cu imagini noi — e înrudit cu acela al actorului, care o îmbogățește cu atitudini și trăiri noi. Creația artistului plastic, în tăcere, schimbă, adeseori fără să observăm, haina obiectelor, schimbă decorul, îl modifică, interpretându-l, și ne modifică pe noi înșine, în măsura în care faptele lui, prin răbdare și strădanie, devin ale noastre.

Între ei și teatru se află nu numai un sens comun, ci și o modalitate esențial comună — vizualul. O punte între eforturile și realizările lor și lumea și problemele teatrului apare, de aceea, firească. De aici și legitimitatea unei urmărituri mai sistematice — în cadrul unei rubrici speciale în revista noastră — a faptelor și valorilor de artă datorate artiștilor plastici.

LABORATOR

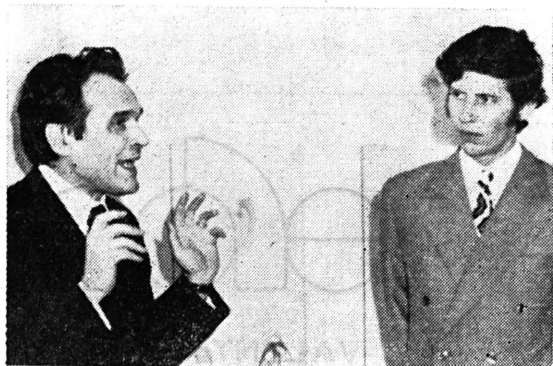
MIHAI JALOBEANU

GRAFICA DE COMPUTER

Este impropriu să califici traiectoria unui graphic-plotter drept expresie artistică, dacă rezultatul (miraculoasa rețea de linii „inventată” de computer) nu poate fi preluat de sensibilitatea privitorului. Iată de ce este important să fie evaluată altă oferta „creației artificiale”, cât și poziția cea mai frecvent luată de spectator față de acest nou produs. Căci ordinatorul nu se preocupă de semnificație; iar privitorul nu poate atinge oel mai înalt grad de abstractizare jinduit de către orice artist — și anume, perceperea semnificației —, decît dacă în noul obiect de artă pot fi descoperite analogii, similitudini, modele, sugestii, aluzii la real (adică, tot ceea ce A. Moles înghesuie în categoria *supersemne și subrutine*).

Producțiile lui Mihai Jalobeanu se alătură eforturilor altor doi artiști, Adina Caloenescu și Șerban Epure, de a alcătui — folosind matematicile, cu sau fără calculator — alfabetul unei noi și imprevizibile exprimări artistice. Cei doi artiști mai sus citați au înțeles discrepanța între complexitatea abstractului, proprie artei de computer, și necesitatea unei *asamblări iconice*. Și, ca atare, au aplicat rezultatele cercetărilor ma-

galeria nouă

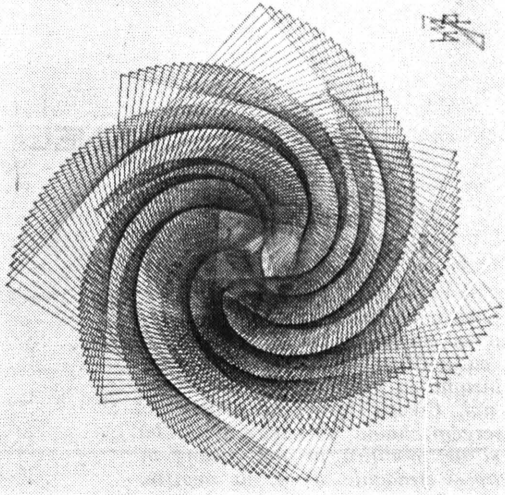


În imagine, împreună cu Titus Mocanu (stinga)

tematice fie pentru alcătuirea de obiecte tri- și cvadridimensionale (A. Caloenescu), fie pentru construirea de ansambluri figurate bidimensionale și de semne ambientale (Ș. Epure).

Faptul e privit de unii comentatori cu ironie, ca o „degradare” a artei, pentru a fi pe placul unui public „consumator” imago-fag. Putem însă considera că avem de-a face cu o ridicare a capacității de percepție și înțelegere a publicului, aflat în fața unor noi obiecte de artă.

În adevăr, principala calitate a grafiilor lui Mihai Jalobeanu este capacitatea „tehnică” a artistului de a „obliga” computerul să sugereze noi spații, să „imagineze” un concret



Grafică

care își propune și, în același timp, își proliferază propria realitate. Un act poetic, deocamdată frust — acest design de profiluri, siluete și secțiuni printr-o lume ideală a tehnologicului. Încă izolat, faptul creației de computer este, însă, un pas spre umanizarea acelor nivele ale concretului care nu pot fi stăpinite decât prin matematică și prin inteligența artificială.

Exotismul, ariditatea și misterul geometriilor din grafiile expuse la „Galeria Nouă” se pulverizează pe măsură ce, privindu-le mai mult, le găsim uzualitatea în impactul imaginii cu realul. Plutind în deriva imaginației, de la grafii spre realitate, le descoperim implicații neprevăzute în contingent, descoperim în ele posibilul nemărturisit încă de spațiu. Nu este vorba de vehicularea rutinieră a interpretării psihologist-estetice, ci de necesitatea depistării unei căi inteligibile, prin care omul să poată adopta creația de computer. Căci mesajul artistic își găsește sursa numai în forme inteligibile, deci, în acele forme care, indiferent de cadrul în care s-au născut — cadru științific sau cadru artistic —, sînt apte să dezvolte, rațional sau senzorial-afectiv, capacitatea privitorului de expansiune imaginară în realitatea cunoscută. Și, aceasta, indiferent dacă *noua formă* conține sau impune în exterior o *nouă ordine* în universul familiar nouă. Exponatele lui Mihai Jalobeanu, fie că au beneficiat de experiența anterioară, fie grație utilajului tehnic folosit, au o certă rigoare estetică, căre, bănuim, își va găsi calea proprie de inserție în social.



VALENTINA BOȘTINĂ *PROIECTE*



Impulsul cultural și politic dat de conducerea superioară de partid în direcția creării epopeii naționale se dovedește a fi expresia teoretică și elaborarea programatică a însăși tendinței firești a artei noastre contemporane. Într-adevăr, numeroasele schițe de sculpturi monumentale prezentate la galeria „Eforie” de către Valentina Boștină nu puteau fi decât rodul unor îndelungate elaborări, al unor preocupări consecutive, de-a lungul mai multor ani, pentru o astfel de tematică.

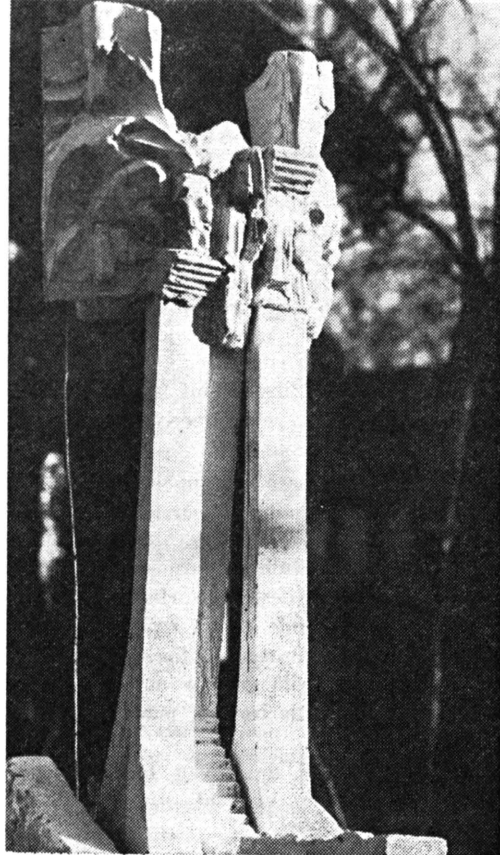
Momentele istorice care au inspirat aceste proiecte sînt dintre cele mai revelatoare pen-

tru istoria noastră : mileniul dacic, actul Independenței, Insurecția națională armată antifascistă și antiimperialistă. Virtuțile simbolice și alegorice, metafora artistică sînt realizate plastic printr-o subtil-sugestivă utilizare a verticalei și a orizontalei. În multe dintre propunerile sale, Valentina Boștină apelează la potențialul emoțional pe care îl deține construcția arhitecturală. Sculptorița și-a imaginat colosale ziduri de arcuri triumfale, temple ale memoriei colective, inițind imaginare spații ale cultului istoriei, în care grandoearea marilor realizări ale eroismului

național îi este sugerată vizitatorului prin câteva dintre cele mai sugestive elemente arhitecturale: coloane, trepte din uriașe lespezi pe care numai pașii giganților pot să urce; sau trepte, multe și de o copleșitoare întindere în spațiu, pe care piciorul vizitatorului trebuie să le urce sau să le coboare timp îndelungat; această cascadă a secunelor și a suprafețelor, care formează parcursul oricărei preumblări, obligă spectatorul la o calmă participare spirituală și determină același și colectiv simțămînt al comuniunii cu istoria. E uimitor cît de multe ipostaze simbolice a putut găsi Valentina Boștină acestui element arhitectural. Căci sculptorița propune proiecte monumentale, distincte din punct de vedere artistic: în inventarul expresiilor sale plastice nici un element nu este utilizat cu aceeași funcție metaforică sau figurativă în două proiecte diferite.

Amploarea pe care aceste proiecte o presupun, odată cu realizarea în spațiu, implică, desigur, o strînsă colaborare cu arhitectura, o simbioză în care rigoarea va trebui să absoarbă ingenuitatea sculpturii.

Dar, pînă atunci, să așteptăm doritul moment al înfăptuirii.



Monumentul Independenței — proiect

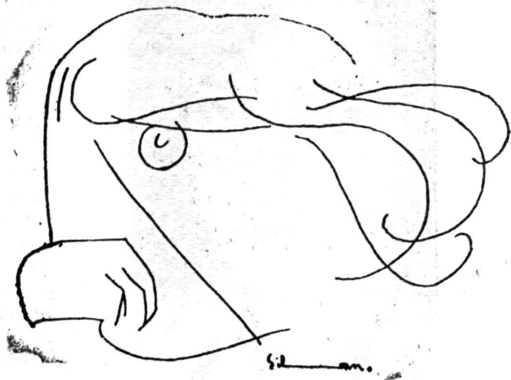


Simeza

SILVAN IONESCU

PORTRETE

Revenit după patru ani în aceeași galerie, Silvan prezintă publicului o selecție a portretelor sale; portrete ale personalităților culturale românești. Rostul nemărturisit al acestei expoziții pare a fi inocenta ambiție de a face privirea să întîrzie îndelung asupra virtuților direi de grafit lăsată de creion pe hîrtie — LINIA. Atît de des întîlnite prin reviste și cotidiane, desenele lui Silvan au, de obicei, aceeași soartă ca și miniaturile de odinioară, cărora numai privirea obosită de lectură sau distrat-fugară peste rînduri le



Ion Barbu

descoperă cu adevărat prezența. Dincolo de identitatea personajului, pe care ne-o asigură, aproape fără voie, fiecare desen are o viață aparte; apare dira încremenită a unui punct întunecat care se mișcă brownian, după un capriciu simulat, în spatele căruia se ascunde energia interioară a formei desenate; rețeaua de linii trădează forma, o răstălmăcește sau o părăsește pentru a păstra fosforescența acelei energii.

Portretele lui Silvan sînt reveniri migăloase sau fulguri, reîntoarceri ale creionului pe aceeași brazdă pînă la apariția unor întunecimi de tranșee pe imaculatul hîrtiei, desenul pare un haiku, o părelnică transcriere a graniței incerte dintre două mișcări; ochiul aleargă nedumerit, urmărește traiectoriile și deodată descoperă chipul; fiecărui portret îi corespunde o altă scriere, așa cum în vechi limbi orientale, fiecărui lucru îi era destinat o glifă pentru nașterea sa, și altele pentru strălucirea și pentru mîhnitul moment al pieirii.

Liniile desenate de Silvan *închipuie* personajul. Portretele lui sînt, mai înainte de toate, o artă a liniei.



George Bacovia

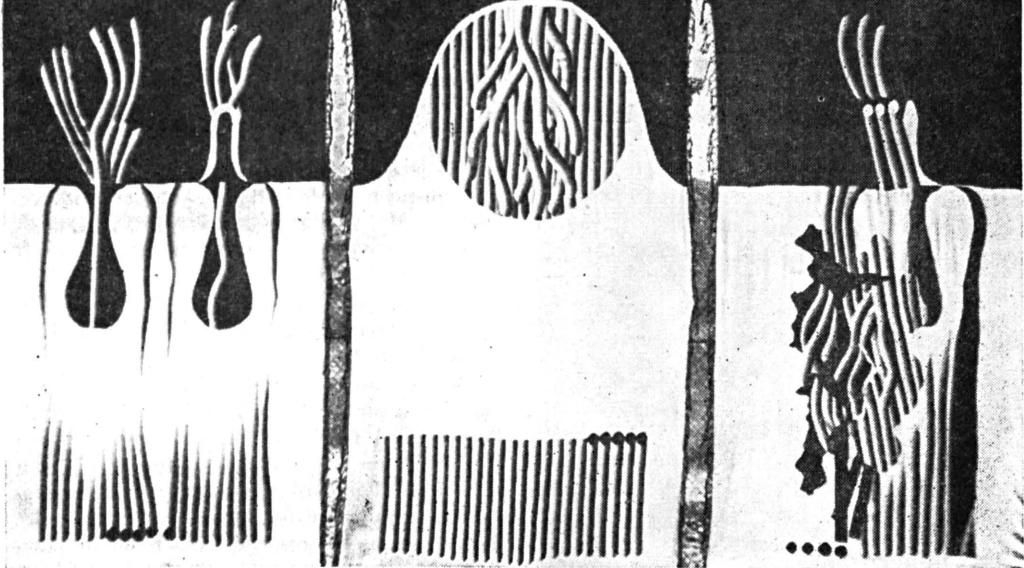


Galeriile de artă ale municipiului București

ANNA TAMAS
TAPISERIE



Grandoare calmă, nostalgie după nemărginirea cerului aflat în clipa fosforescență a amurgului — aceste prime impresii durate în tapiseriile Annei Tamas contrazic prin lirism funcția laică a covorului de perete, aceea de a se așeza, protector și decorativ totodată, între peretele casei, înfrigurat de zăpezi și ger, și perimetrul locuit de familie. Camera — mai bine zis, marea sală — pe peretele căreia ar fi așezată o astfel de tapiserie este, metaforic vorbind, răsturnată spre cer; tapiseria devine un tavan descoperit, prin care năvălesc imagini de nori și de uriașe tulpini din miezul cărora o boare de vînt smulge și răsfiră semințele. Siluete fructiforme, menhiri expulzatori de grăunțe ale vieții, siluete de fecioare, în perimetrul cărora năvălesc — din ceața luminii — curburile unor tulpini de liane, iar în jur — cerul — ima-



Tapiserie de Anna Tamas

ginat ca o boltă de trepte ale luminii — orele între amiază și înserare.

Tema predilectă a expoziției este cosmogonia fertilității — o cosmogonie figurată prin reducția vegetalului: stamina sau inflorescența, dezvoltată ca un fetiș anatomic; cerul îmbibat de o lumină umedă și gestind în somnolența norilor, pulberi de semințe roind și răspîndindu-se în lentoare de fulgi.

O virtuoziatate de netăgăduit a tinerei artiste: în afară de abundența alb brumată de griuri al cerului — majoritar ca arie în suprafața tapiseriilor — ceilalți pigmenți sînt

drămuși cu zgîrcenie; puține ocruri calme și luminoase; brunurile închise dizolvîndu-se în roșuri mocnite, brunuri roșcate, năpădite de galbenuri citrice, negrul cite unui contur sau al vreunei întrepătrunderi. Și totuși aceste tapiserii — peisaje ale cerului — dau impresia vitalității tropicale nădușind sub promisiunea ploii.

Unitară, expoziția Annei Tamas se arată a fi o suită de variante iconografice: tapiseriile sale sînt gesturi ceremoniale ale unei aceluiași viziuni sentimentale și ale unui singur moment din permanența naturii.

Viața teatrală în „Rampa” acum 50 de ani februarie 1926

Ion Minulescu este sărbătorit pentru succesul piesei *Manechinul sentimental*. În saloanele restaurantului Europa „au participat cu spontana franchețe toți scriitorii dramatici”. Nenea Minu, spumos ca șampania toasturilor, i-a gratulat pe toți cu dărnicie. ● Victor Eftimiu pleacă în turnee cu *Meșterul Manole*, iar Gogu Ciprian și Ana Luca vor juca, tot în turneu, *Macbeth*. Spectacolele poartă girul Naționalului. ● Poetul Adrian Maniu, regizor la... Craiova. ● La Paris, Leonard repurtează un mare succes

în opereta lui Kalmann, Bayadera. Ovațiile i-au amintit distinsului tenor vremurile bune de la parcul Oteteleșeanu. ● Maria Ventura declară, la premiera Sfintei Ioana de Shaw, că a văzut în eroină „un tip de țărancă în vinele căreia curge singele mărîmoșilor gali”. ● Sosește în țară teatrul soților Pitoeff. În repertoriu, piese de Tolstoi, Pirandello, Shaw. ● S-a pus în vânzare cartea lui Ion Livescu, Treizeci de ani de teatru. ● Bella Bartok concertează la Ateneu, sub bagheta lui George Georgescu. În program figurează și compozitorul român Filip Lazăr. ● La Cluj, Ștefan Braborescu apare în Nunta lui Figaro. Din prestigioasa distribuție de atunci, un singur nume printre noi astăzi, Nunuța Hodos. ● Tălmăcire anecdotică a realismului în teatru: „— Presupun, domnule director, că

ai în trupă actori excelenți, nu? — Evident. Uite, de pildă, acum trei săptămîni am jucat Hoții. Ei bine, realmente, în cursul reprezentației s-au comis trei furturi pe scenă!” ● Revenită în țară, după cîțiva ani de glorie mondială, Florica Cristoforeanu consolidează prestigiul Operei Române cu premiera Salomeei, paralel cu reluările Carmen, Tosca, Boema. ● O emoționantă aniversare la Craiova: Mia Teodorescu a împlinit 40 de ani de teatru. Fosta elevă a lui Ștefan Vellescu va apărea într-o piesă din alte vremi, Suprema forță de Haralamb Lecca. Parcă se reeditează un jubileu Aristizza Romanescu de la începutul veacului... Lumea, pe drept cuvînt, este impresionată.

I. N.