

TEATRUL

„A. DAVILA“

din PITEȘTI

ACUL CUMETREI

GURTON

de W. Stevenson

Dacă într-un sat din Anglia s-a sfârșitul de veac XVI, un oarecine rătăcește o seculă scumpă, anevoios meșteșugită, greu de găsit și păstrată cu zgîrcenie, un ac adică, dezastrul iscat îi e destul mucalității W. Stevenson pentru a închipui o strălucită farsă populară ca cele pe care precursorii teatrului Globus le improvizau în veșnicul lor peregrinaj de comedieni ambulanz. Că acest dramaturg a fost îndelungă vreme uitat, nu e de mirare, multe nume au intrat, pălind, în conul de umbră al gloriei lui Shakespeare. Restituită destul de tirziu, dar pe merit, circuitului de valori, *Acul cumetrei Gurton* se dovedește și azi generoasă cu trupa care se lasă ademenită s-o reprezinte. Teatrul „A. Davila“, mai exact zis trupa de tineri, de care acest teatru nu duce lipsă, a realizat sub îndrumarea regizorului Radu Boroianu un spectacol tonic, amuzant, fără altă veleitate decât aceea de a înfățișa cu mijloacele și la dimensiunile farsei populare, cascada spumoasă de gilcevi și păruicli prilejuită de pierderea pomenitului ac.

Regizorul a conceput spectacolul ca pe o reprezentație improvizată de o „cărăuță cu paie“ în variantă insulară, îngăduindu-și o singură libertate: aceea de a introduce un prolog — dealtfel foarte în spiritul textului — și lăsînd pe mai departe friu liber fanteziei și poftelor de joc a actorilor. Iar actorii, contaminați de bucuria jocului, se întrec pe ei înșiși și unii pe alții într-o concludentă, dar deloc ostentativă, demonstrație a talentului și disponibilităților lor. E drept, furații de frenezia jocului îi îndemnați de text, ei își îngăduie uneori gesturi vag licențioase, pe care regizorul s-ar fi cuvenit să le reprime, dar asemenea excese sînt rare, iar efectul lor nu se răsfrînge asupra întregului spectacol.

Marta Savciuc și Angela Radoslavescu adaugă fără șfială ani buni vârstei lor adevărate, izbutind virtuozose compoziții în rolurile celor două cumetre puse veșnic pe sfadă. Adina Popescu joacă, pe rînd, două servitoare în două înfățișări distincte pe care le unește

savoarea comică de care actrița a făcut risipă. Hamli Cerebez în Diceon, nebunul, dovedește aceeași bună intuiție a laturilor groțesti ale personajelor sale, păstrînd, ca de obicei, măsura, iar Valeriu Săndulescu compune cu o rară iscusință un personaj de servitor nătîng, Corecți, dar fără prea multă strălucire, Alex. Moraru și Petre Tanasievici. Pașind pe un drum încă nebatătorit de el, Mihai Dobre, actor care s-a afirmat în ultimele stagii cu excelent interpret al rolurilor de eroi, arată certe disponibilități și pentru compoziții comice.

O scenografie fără cusur, în spiritul farsei, realizează Beatrice Perişanu Mateescu.

V. M.

TEATRUL NAȚIONAL DIN CRAIOVA

PÎINE AMARĂ

de Claude Spaak

Dramaturg de origine belgiană, Claude Spaak se pregătește pentru o carieră juridică, pentru ca apoi să se dedice artelor, urmînd astfel suta de preocupări a tatălui său. Asta și explică predilecția pentru o anumită temă, precizia și gravitatea cu care pune în discuție probleme de echitate și de corupție judecătorească — fondul piesei pe care o discutăm, scrisă în anii de dinainte de război și reprezentată pentru prima oară abia în 1957, la Paris. (Parisul va fi, dealtfel, orașul care-l va consacra oarecum, aici reprezentîndu-i-se și alte piese, care au fost jucate sau nu, pentru prima oară în țara de baștină: *Hanul aparențelor*, *Primavera*, *Absentul*, *Ceasul va suna*, *Soare la miezul nopții* etc.).

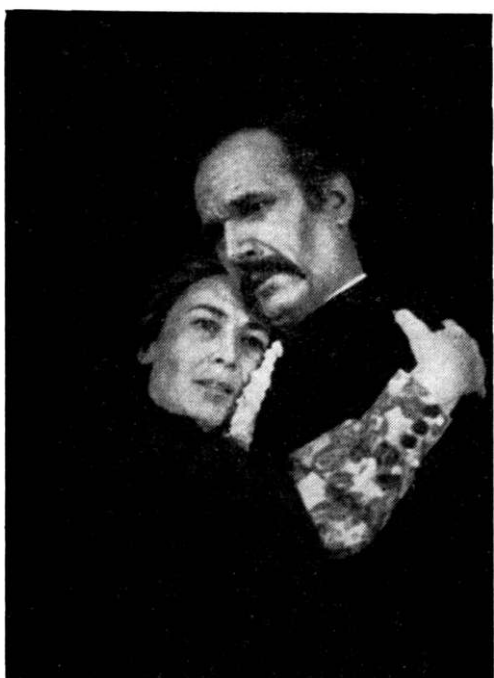
Pîine amară este istoria unui șantaj. Un șantaj moral, îndreptat asupra judecătorului Dominguo Juregui, promovat mai întîi în funcție și constrîns apoi să pronunțe un verdict ilegal, nedrept, împotriva unui membru al unei grupări politice progresiste, căruiu i se atribuie o crimă pe care n-a înfăptuit-o. Autorul șantajului: Hernandez, consilierul de stat. E clară deci linia pe care se dezvoltă structura subiectului, și autorul nici n-o complică prea mult, dezvoltîndu-ne de la început elementele esențiale ale dilemei dramatice. Judecătorul Dominguo va avea față

de cazul respectiv aceeași atitudine la sfârșitul piesei ca și la început, numai că această probitate și intransigență o va plăti cu viața propriei sale fiice, cu libertatea lui și a soției. E povestea unei tentative ratate de corupere a omului în robă, într-o societate aservită intereselor de clasă, unde politica dominantă, reacționară și conservatoare, urmărește înăbușirea oricărei mișcări de progres. E un preambul la piesa lui Ugo Betti, *Corupție la palatul de justiție*, unde tentativa „a prins”, s-a „infiltrat”, și mincăză dinăuntru, la dimensiuni tragice, structura acestui mecanism de dreptate pe pământ.

Cum spunem, Claude Spaak nu complică, nu se pierde în subtilități. El construiește o intrigă, cu precizia acumulărilor, cu grația și ritm și dezvăluie procesul interior al unui personaj, cum e aici judecătorul, din linii simple și sigure. Dealtfel, dacă e de apreciat ceva după problema pusă în discuție e sobrietatea și rigoarea compoziției. Autorul e, fără îndoială, un bun meșteșugar.

Teatrul Național din Craiova ni-l prezintă în premieră pe țară. Regia: Georgeta Tomescu, scenografia: V. Penișoară-Stegaru. Din cine știe ce rezerve față de corespondențele contemporane ale textului — foarte evidente, dealtfel, în substanța lui —, colectivul încearcă o modalitate „agitatorică”, străină dramei și facturii sale, punctând anumite momente cu proiecții, care ne arată ceea ce am înțeles foarte bine din desfășurarea acțiunii, ba uneori ne arată și ceea ce n-au înțeles realizatorii. Se vorbește despre arestarea criminalului: un tânăr cu chip înăsprit, încadrat de polițiști, e proiectat pe un panou negru din incinta judecătorei. Se vorbește despre moartea tatălui criminalului: câteva fețe îndurerate apar pe alt panou. În fine — se vorbește despre crimă, cu precizarea că ea a avut loc într-o noapte, fără martori. Se proiectează un cadavru căzut pe niște scări, în plină zi, în fața unei mulțimi indignate. La ce servese aceste proiecții? Mesajul mobilizator al piesei reiese destul de clar din structura dramei, contemporaneitatea lui e dincolo de orice discuție câtă vreme există interese conservatoare și corupție în mecanismul justițiar capitalist. Era de așteptat ca asta să reiasă din încheștarea scenei, din intensitatea și cloșca trairii personajelor. Aici, însă, diapazonul este scăzut, desfășurarea n-are forță, n-are intensitate — în ciuda unor distribuiri nimerite de roluri, cu potențial indiscutabil: Constantin Sassu (Domingo Jurgeu), Nicolae Radu (Hermann), Smaragda Olteanu (Pilar). Meritul colectivului e de a fi împropătat paleta repertoriului cu un nume nou; adevărata lui față scenică urmează s-o vedem în montări mai inspirate.

C. Paraschivescu



Marina Basta și Constantin Sassu în „Pine amară” de Claude Spaak

TEATRUL DE STAT DIN GALAȚI

INTERESUL GENERAL

de Aurel Baranga

Se întâmplă destul de frecvent în viața noastră teatrală, ca unul și același titlu să circule la un moment dat în repertoriile mai multor teatre, uneori aproape în ale tuturor, cu o forță de răspindire înimaginabilă. Implicațiile fenomenului sînt multiple, și o analiză sau numai o însușire a lor ar înnegrî multe pagini. Cînd respectivul titlu aparține literaturii universale mai vechi sau mai recente, ne aflăm cel mai adesea în fața unor cazuri de mimetism, de supunere la ti-