

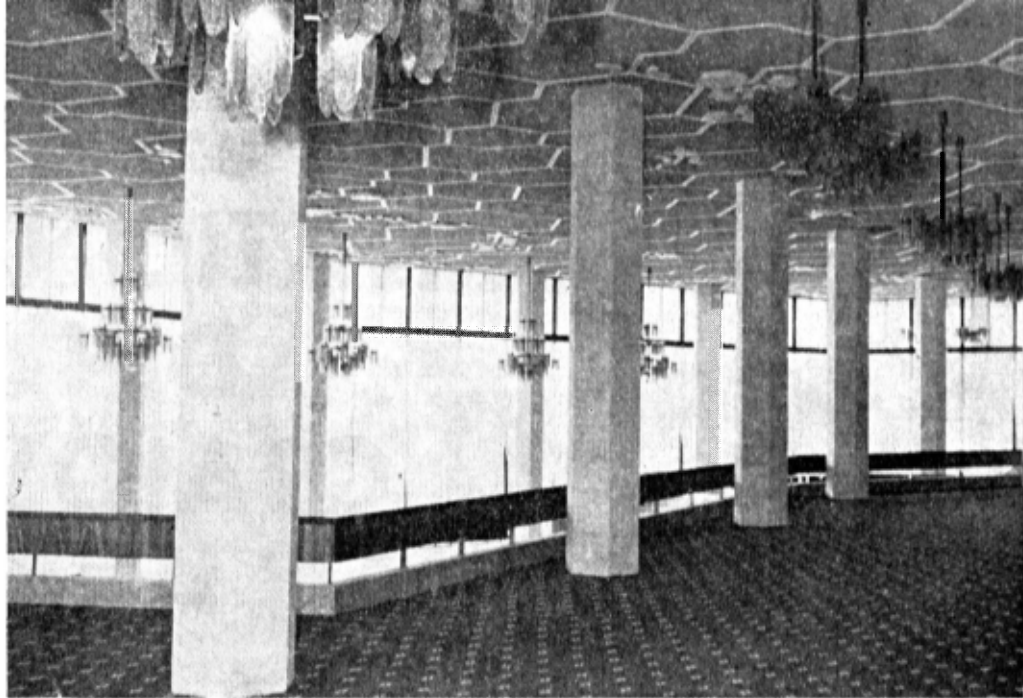
NOUL TEATRU NAȚIONAL DIN CRAIOVA



În noaptea de revelion a anului 1856, în toilul balului organizat de notabilitățile orașului, o scintee a aprins clădirea de birne și paianță din Craiova care adăpostea tradiționala petrecere. Clădirea era primul teatru construit aici cu șase ani în urmă, din inițiativa unor cărturari care au lansat „o chibzuire de zidirea unui teatru la Craiova”, cu contribuția benevolă a familiilor înstărite care își câștigau astfel dreptul la „proprietate veșnică” asupra unora dintre loji. Deschiderea festivă avusese loc într-o atmosferă de „veselie generală”, trupa română cîntase „un imn de bucurie și recunoștință”, prezentase două comedii originale scrise de Costache Caragiale și Vasile Alecsandri — „două individe înaintea cărora scena românească se înclină cu respect și recunoștință”, iar un comentator local notase mindru că „astă sea-

Amza Pellea, directorul noului teatru





Foaier la etaj

ră. Craiova noastră a fost sorocită a trece încă un pas înaintea altor orașe ale țării și a se număra între capitalele Europei ce merg pe drumul civilizației”.

Trist, rănit, disperat, un fruntaș al trupei care se chema Theodor Theodorini, exclama patetic: „o mină sacrilege prefăcu în cenușă micul templu în care profesam credința mea”. Micul templu avea să se refacă, tot prin donații, în mai puțin de un an, avea (o vreme) să poarte numele lui Theodorini și — din nefericire — să cunoască aceeași „mină sacrilege” care-l prefăcu în cenușă în 1927. Teatrul — echipa teatrului — continuă să funcționeze. Dar prin diferite săli și cinematografe. Până în 1942, când își găsește un loc de desfășurare statornică în localul Colegiului „Nicolae Bălcescu”. Până acum câteva zile...

În 1969 la Congresul al X-lea al P.C.R., se ia a doua mare „chibzuire” de zidire a unui teatru la Craiova. Statul alocă 60 de milioane pentru construirea unei clădiri corespunzătoare exigențelor și tehnicii celei mai avansate din Europa.

...Și iată „chibzuirea” concretizându-se, acum, prin inaugurarea noului edificiu al Teatrului Național din Craiova.

Peste câteva zile, peste câteva clipe în perspectiva istoriei, acolo unde e acum un buchet de siluete zvelte adunate din marmură, aluminiiu și sticlă, se vor aprinde jerbe de luminii fluorescente și panglica simbolică a unui nou, mare și îndrăzneț început de drum va fi tăiată într-un cadru festiv. Porțile noii zidiri a Teatrului Național craiovean — rod al înțelepteii exigențe statornicite de hotărârile Congresului al X-lea al Partidului Co-

munist Român — se vor deschide, demonstrându-se, prin prestația și frumusețea lui de templu al culturii, rival cu cele mai monumentale temple înrudite din Europa.

În inima Craiovei, acolo unde centrul își va schimba treptat înfățișarea, prin tăierea unor largi bulevarde și înălțarea de noi clădiri, o vecinătate simbolică dar traicică, chemată să consfințească dimensiunile civilizației superioare la durarea căreia va contribui și „Cetatea științei”, impunătoare arhitectură de armonie clasică, unde se găsește întrunite facultățile Universității locale, se însoțește acum, cu „Cetatea culturii”, de o impresionantă suplețe modernă și înzestrată cu toate cele trebuincioase pentru realizarea acelor mari reprezentații de artă, în stare, azi cu adevărat, a se măsura cu faptele de artă de pe toate meridianele de înaltă civilizație.

De la începuturi, de la primele cutezătoare dar modeste spectacole date la Craiova, teatrul a avut o bună vecinătate cu școala. Ba, am putea spune, s-a născut în școală. Pentru că aici, unde încă de prin 1827 exista o școală românească, profesorii organizau în cadrul unor „cercuri culturale” spectacole de teatru la ei acasă, iar în 1837 se înregistrează primele reprezentații în localul Școlii Centrale. După ce incendiul a mistuit de două ori ceea ce izbutiseră să construiască, dind mină de la mină un grup de cărturari și animatori locali; după ce a peregrinat, o vreme, prin săli meschine și vitrege, teatrul și-a găsit adăpost și rost tot în inima școlii, într-o sală bine amenajată a Colegiului „Nicolae Bălcescu”. A trăit aici



Fațada, câteva terase și niște flori... care vor veni

în bună înrudire spirituală, trei decenii. Încît, în tradiția existenței sale a intrat bunul obicei de a organiza matineele pentru elevi, care l-au ademenit și pe actualul director spre această artă și i-au impus ca, în programul său echilibrat din zilele care vor veni, să le continue ca pe o nobilă îndatorire.

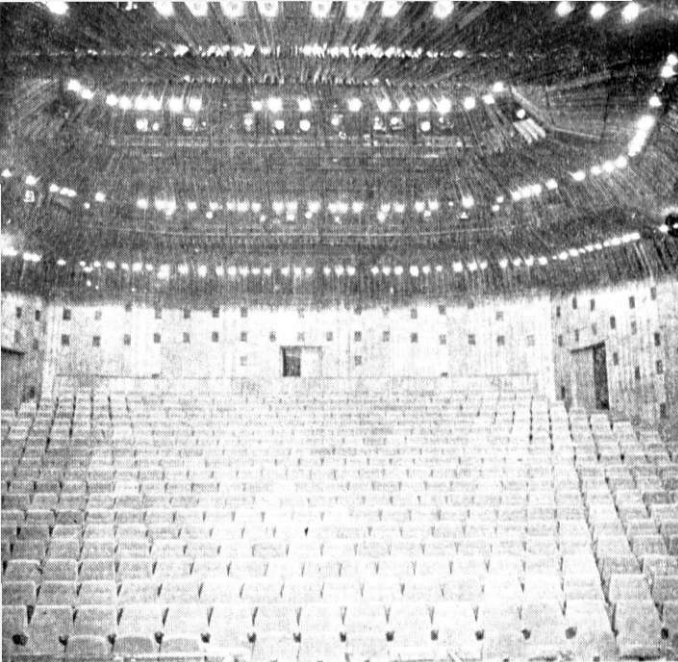
Craiovenii și-au iubit și respectat teatrul. Cînd era pe punctul de a fi vîndut la licitație, din cauza grelelor datorii ale primului său conducător, Theodor Theodorini, au găsit modalitatea de a evita tîrgul rușinos, inițind o „societate pe acțiuni a teatrului din Craiova”, adică „una din încercările de cointeresare a obștei unui oraș la conducerea teatrului”. Deși faptul se petrecea în 1860, cînd trupe artistice din țară activau în condiții precare, zestrea teatrului localnic număra câteva valori surprinzătoare. Cităm : „o clădire întinsă pe 24 de stîlpi, o magazie, decoruri, mobilier, mașinării, instrumente de muzică, garderobă cu 600 de costume, o bibliotecă cu 600 de volume”. Și, deși existența trupeii a avut de întîmpinat mereu ultragiile vremii; deși actorii au învins, cu sacrificiile proprii lor sănătăți, prejudiciile morale și materiale, dezinteresul statului care nu înțelegea să-i subvenționeze, răceala și dezinteresul unei bune părți a moșierimii și a marii burghezii, asprimea cenzurii, flacăra pasiunii artistice, militantismului civic prin artă a ars fără întrerupere și a făcut din teatru un centru de înălțare morală și de sărbătoare sufletească. Ce frumoase sînt cuvintele aceluia ziarist oltean care seria în 1886: „Craiova, unde teatrul Theodorini sustrăgea pe jumătate la petreceri corupătoare și moraliza pre-

cei mai jos din popor. Toți, atunci, așteptau ca o zi de sărbătoare serile de reprezentare. Servitori și băieți de la prăvălie făceau economii peste săptămînă ca să poată merge duminica la teatru. Mulți din sătenii care veneau joi la tîrgul de săptămînă veneau seara la teatru. Femeile și fetele lucrătoare de prin mahalale făceau mici economii din lucrul lor de săptămînă și veneau duminica la teatru. Artiștii, și ei, erau satisfăcuți, căci erau apreciați și culegeau de pe scenă buchete de flori în torente de aplauze”.

Inaugurarea, în aceste zile, a acestui monument de arhitectură modernă, deschide peste ani, în istoria ambițioasă a acestui Teatru Național, un capitol nou — de nebănuite posibilități de manifestare și afirmare artistică, de cutezătoare proiecte de valorificare a tezaurului literaturii dramatice de la noi și de pretutindeni. Acest capitol se deschide și cu un nume nou la conducerea treburilor artistice ale colectivului, în persoana lui Amza Pellea.

Noului teatru, și tuturor artiștilor, cărora de aici înainte va trebui să le acordăm un termen nou de referință în prospectarea activității și a perspectivelor lor, le urăm să-și dorească (și să fie vrednici) ca în fiecare seară, de acum încolo, să culegă — permanentizînd imaginea lăsată de ziaristul de odinioară despre Naționalul craiovean — multe, cît mai multe „buchete de flori în torente de aplauze”.

Notă : Toate citatele sînt luate din *Istoria Teatrului Românesc* de Ioan Masoff, vol. 1^a și 2.



650 de fotolii sub o constelație de lumini

Plasarea clădirii în centrul orașului îi creează cum arătam, o funcție orientativă pentru construirea viitoarelor străzi, bulevarde și clădiri înconjurătoare. Proiectul și execuția edificiului au fost încredințate arhitectului Alexandru Iotzu, fiu al unui arhitect craiovean care a înălțat majoritatea clădirilor frumoase din oraș. Construcția a început în februarie 1969 și se termină cu plantarea ultimului firicel de floare în primele zile ale lui 1973.

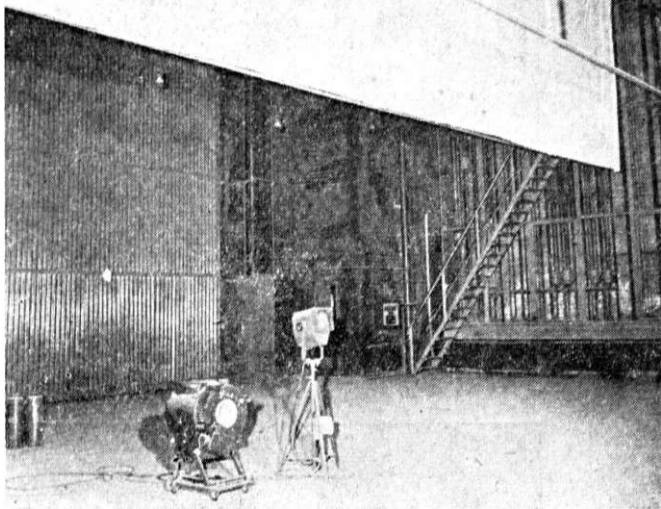
Particularități:

- construcție din marmură, aluminiu și sticlă;
- capacitate: sală mare, de 670 de locuri, sală mică de 150 de locuri, aproximativ;
- scena: înălțime 40 m., adâncime 20 m. Cu posibilități de extindere până la peste 40 m. prin existența a încă două scene în spate. Deschidere: 21 m. arlechini mobili;
- sala și scena, ușor metamorfozate, pot oferi trei variante: italiană (tradiționala scenă-

Viziune scenografică în arhitectura interiorului



Fața nevăzută a scenei



cutie), elisabetană (cu publicul înconjurînd scena din trei părți) și arenă :

— pe scenă, totul este mecanizat și automatizat;

— atelierele, amenajate la subsol și în părțile laterale, asigură un flux tehnologic perfect;

— orga de lumini — proiectată și executată de un grup de specialiști din R.P.U. — îngăduie realizarea a peste 200 de mișcări (citește : combinații);

— instalație de aer condiționat și instalații fonice de cele mai diverse tipuri ;

— cabine confortabile, cu dușuri, pentru 50 de actori;

— imense holuri, moderne și luminoase;

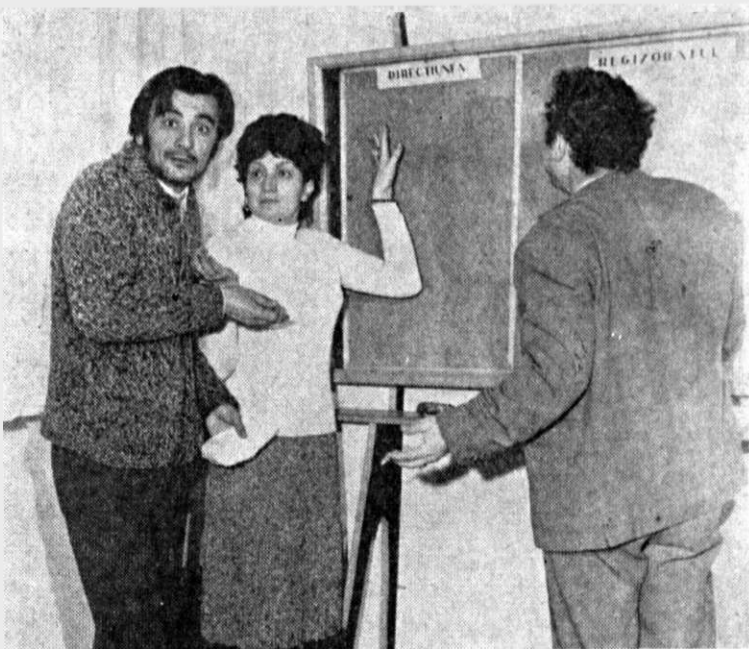
— bar, bufet, garderobă;

— muzeu;

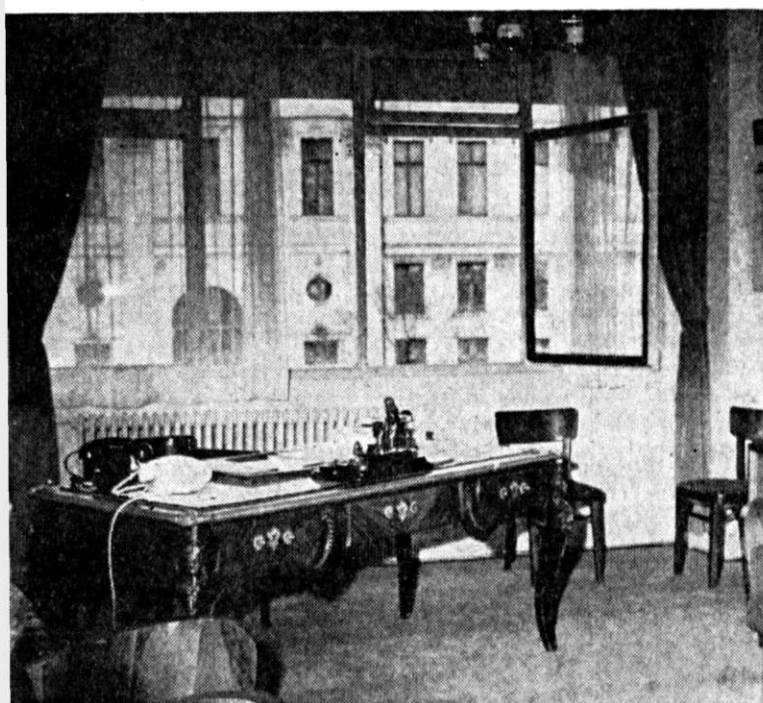
— săli de repetiții spațioase, săli de gimnastică, spațiu de montare a decorurilor — care ajung cu liftul la nivelul scenei.



Intrarea publicului... fără public



*În așteptarea
noilor dispoziții...*



*...și a celui care le
va da.*



Actorii sint poștiți...

...la primele repetiții, cu spectacolul inaugural „Vlaicu Vodă“...



...și într-o altă sală, cu „Vinovați fără vină“.





*Croitorii cei mari
din... Oltenia*



Prima șută...

*Fațada bunei și ve-
chii gazde*

