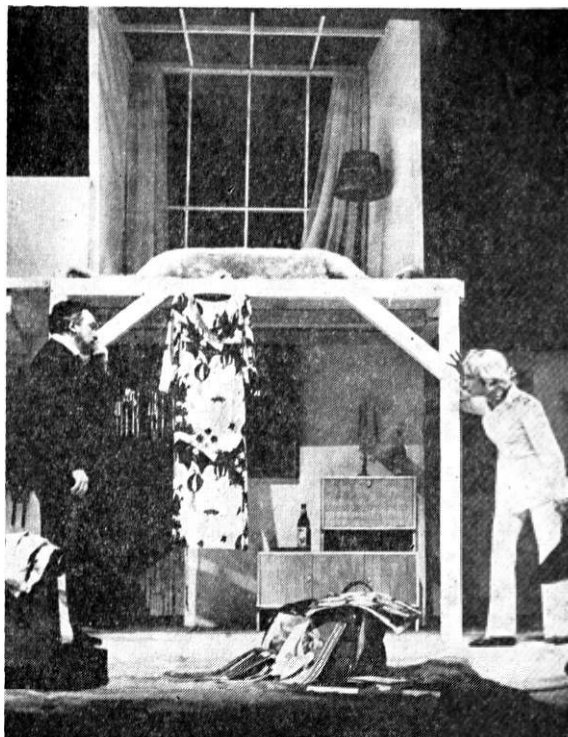


Teatrul Mic  
și Teatrul „A. Davila”  
din Pitești

## DRAGOSTEA NOASTRĂ

de Silvia Andreescu  
și Theodor Mănescu

Cu *Dragostea noastră* (ezit să folosesc titlul integ, lung, cu rezonanțe de tango sentimental *Dragostea noastră moare odată cu noi*), Silvia Andreescu și Theodor Mănescu se află la a patra premieră cu o piesă a lor, patru premiere răsfricate în timp pe aproape două decenii. Frecvență rară, s-ar zice, pentru a impune numele autorilor în viața artistică. Lucrurile sînt însă înșelătoare, Silvia Andreescu și Theodor Mănescu semnează, în tot intervalul de timp de cînd colaborează, numeroase piese într-un act — tipărite, sau reprezentate pe scenele artiștilor amatori — precum și scenarii radiofonice. Se poate spune că în activitatea lor, teatrul scurt, pentru scenă sau microfon, este pregnant și, de bună seamă, semnificativ iar, întrucîva, definitiv. Recenta dublă premieră — la Teatrul Mic și la Teatrul „A. Davila” — arată limpede că exercițiul are continuitate și că pe anumite planuri, al finetii și subtilității observației psihologice, al acurateții stilistice, al utilizării umorului și ironiei la momentul potrivit, autorii sînt în progres. Tot așa cum practica îndelungată asupra teatrului scurt pare să le fi redus respirația, capacitatea de a desfășura un conflict pe spații mai încăpătoare, forța de a susține dramatismul acțiunii pe un traseu mai lung. Dar... observația se reține pentru mai tirziu. Deocamdată să vedem ce se întîmplă cu *Dragostea...* lor: doi tineri, iubindu-se (asta e sigur) s-au căsătorit. El și Ea au devenit Ei, au întemeiat o căsnicie, cam în pripă, cam pe negîndite, cam fără experiență — de unde experiență? — și iată că viața lor conjugală, dragostea lor adică, scripție, schioapătă, se înnăbușă, se poticnește, dă să se transforme în contrariul ei, în ceva pustiitor. Sentimentele neîncercate încă — gelozia, neîncrederea —, explodează cu efecte răvășitoare în bietele lor suflete; micile șicane, neînțelegerile cotidiene devin — sub vaga influență a unor vagi informații — incomunicabilitate. Peste valize, papuci, pijamale,



Constantin Codrescu și Magda Popovici

rochii, plutește umbrele lui Sartre și Kierkegaard. O armă de vînătoare nedibaci minută, provoacă șocul — accident? tentativă de crimă? încercare de sinucidere? — și pe măsură ce piesa alunecă pe panta fanteziei — panta asta, lunecoasă ca toboganul!! — Ei, revin la realitate. Ei nu se pot despărți, El fără Ea și Ea fără El nu pot trăi, dragostea lor moare doar odată cu ei. Peste cele întîmplute plutește, din fericire, zîmbetul înțelept și înțeleghător, dar și înțepător, al autorilor. Demonstrația este făcută: în dragoste, în căsnicie, să dăm faptelor și sentimentelor dimensiunile reale; să clădim totul pe temelia solidă a încrederii și înțelegerii, altfel sau edificiul devine o ruină, sau se consolidează istovitor, eventual cu sprijinul psihiatrilor.

Cam așa stau lucrurile cu *Dragostea noastră!* zic „cam așa” și nu „așa” pentru că o privire mai obiectiv-scrutătoare și mai exigentă decît a teatrelor care au promovat-o (și a căror îngăduință e pînă la un punct de înțeles, dată fiind dorința acestora de a reprezenta dramaturgia originală) descoperă în textul cuplului S. Andreescu — Th. Mănescu lungimi sau repetări, care subțiază pasta tramei, sau, mai ales, surprinde o ciudată izolare a dragostei celor doi față de

mediu ambiant, o sustragere de la orice influență, o evoluție închisă sub un artificial clopot de sticlă greu de străpuns. Acesta este, așadar, jocul dramatic, cum, prudent, îl subînțitulează autorii. Și așa este înțeles de Constantin Codrescu, în tripla ipostază de regizor, interpret și scenograf la Teatrul Mic. Dan Nasta, regizorul spectacolului piteștean a urmărit mai puțin consecvent ipostaza ușor ridicolă a eroilor, înclinat să explice logic și, dacă se poate, convingător, neputința celor doi de a ajunge la un liman al înțelegerii. Constantin Codrescu, regizorul, și, totodată, cel care a imaginat spațiul scenic pentru spectacol, a procedat înțelept menținându-se în limitele reale ale jocului propus de autori. Derutant la Pitești este și decorul, amintind de o recentă experiență londoneză prin „inelele”, „trapezele”, costumele „la vedere”, îngrămădite fără nici o noimă în scenă de scenograful Constantin Russu. Derutantă este, mai ales, tot la Pitești, amploarea gravității pe care o capătă trăirile celor doi îndrăgostiți, gravitate de la înălțimea căreia, cad prea cu brutalitate în posturi ridicole. Contrastul e prea puternic și prea lipsit de nuanțe pentru a nu produce efecte ilare nedorite. Dimpotrivă, la Teatrul Mic, trecerea se face ușor, pragul dintre lacrimă și zimbet e aproape inezicabil, contrapunțarea e cea care împinge acțiunea înainte, menținându-ne vii curiozitatea și interesul și participarea. (În cazul nostru, acțiunea e un fel de a spune: jocul dramatic nu are propriu-zis o acțiune, are mai multe acțiuni dezvoltate una dintr-alta, fără un impuls prea convingător, autorii părșind fără regrete o pirtie și pășind fără sfială pe o alta, neabănuită.)

Punctul solid al ambelor spectacole îl constituie interpretarea. La Teatrul Mic. El — Constantin Codrescu. Ea — Magda Popovici. La Pitești, El — Mihai Dobre. Ea — Dora Chertș. Actorii bineștiuți, apreciați, îndrăgiți, interpreți pe care îi revezi întotdeauna cu plăcere, iată-i supuși unei experiențe edificatoare: a susține o scenă în doi cît jumătate din spectacol, nu e la îndemîna oricui; a relua în crescendo aceleași stări sufletești (ca într-un canon? sau bolero?) nu e prea lesnicios. Excelenții actori au izbutit de minune această performanță. Firește, cu mai bogate variațiuni din partea rutinatului Constantin Codrescu: mai exploziv, Mihai Dobre; cu mai multă feminitate Magda Popovici, dulce-bosumflată și alintată; cu mai voluntară agresivitate, de pisică zbirlită, Dora Chertș; dar, cu o trăsătură comună — toți patru: capacitatea de a susține partituri grele (sau, uneori greoaie) de a străbate trasee sufletești dificile, lunecoase sau abrupte.

Completul de judecată-medici psihiatri, e susținut cu rezultate bune la Teatrul Mic de Ion Manta, Victoria Gheorghiu și N. Pomoje, la Pitești de Al. Morariu, Cornel Pocraru și Adrian Vișan.

Virgil Munteanu

Teatrul Giulești

## RĂZBUNAREA SUFLEURULUI

de V. I. Popa

Premieră absolută în 1937. Jucată, cu succes, după premiera absolută din 1937, în multe teatre din țară, *Răzbumarea sufleurului* și-a găsit, în această stagiune, la Teatrul Giulești o nouă și ospitalieră gazdă.

Victor Ion Popa a iubit teatrul și l-a cunoscut ca nimeni altul. Multiplele sale „fete” creatoare — de autor dramatic, regizor, actor, scenograf, director de teatru — care l-au făcut cu deosebire familiar cu „teatrul din spatele scenei” l-au determinat să marcheze pentru posteritate și ceva din *dramele* (de altădată) ale culiselor. *Răzbumarea sufleurului* ne înfățișează „fără fard” lumea acestor drame, în care fiorul de umanitate caracteristic autorului, chiar cînd pare a se dubla cu incisivitatea caricaturistului, își află un prielnic loc de demonstrație.

Conducerea artistică a spectacolului și-a asumat-o actorul Costel Gheorghiu, sardon deloc ușoară dacă ne gîndim că e temerar a-ți asocia numele de al aceluia pe care istoria culturii românești îl înregimentează alături de cei mai activi și consecvenți animatori ai vieții teatrale românești. Actorul-regizor a dovedit totuși corectitudine — merit deloc mărunț — în lectura textului, și o bună intuiție în distribuirea rolurilor, ceea ce de asemenea nu e puțin, pentru a fîgădui un spectacol, cum se zice, reușit. De ce atunci, sentimentul inițial față cu acest spectacol, este lipsa de omogenitate?

Regizorul-actor — s-o spunem deschis — a „scăpat din mină” pe interpreți, lăsîndu-le libertatea de a-și pune singuri accentele pe respectivele partituri. Faptul s-a soldat cu un puternic caracter solistic, străin unei reale tonalități de ansamblu. Notăm, în această direcție, în parte, realizările actorilor: Traian Dănceanu, Mircea Cruceanu, Paul Ioachim, Simion Negrilă, Dan Tufaru, Astra Dan, Dorina Lazăr, Mircea Dumitru, Cornel Dumitruș, Minel Klepper. Stelian Mibăilescu, Sebastian Papaiani. Scenografia semnată de Eugenia Bassa-Crișmaru rămîne credincioasă indicațiilor textului.

P.S.: Spectacolul se bucură de un frumos și documentat program de sală semnat de Ion Dogar Marinescu și Dimitrie Sbiera.

Irina Toma-Constantinescu