

Teatrul de Stat
din Tg. Mureș
— Secția maghiară —

„ÎNAINTE DE POTOP”

de
Nagy István

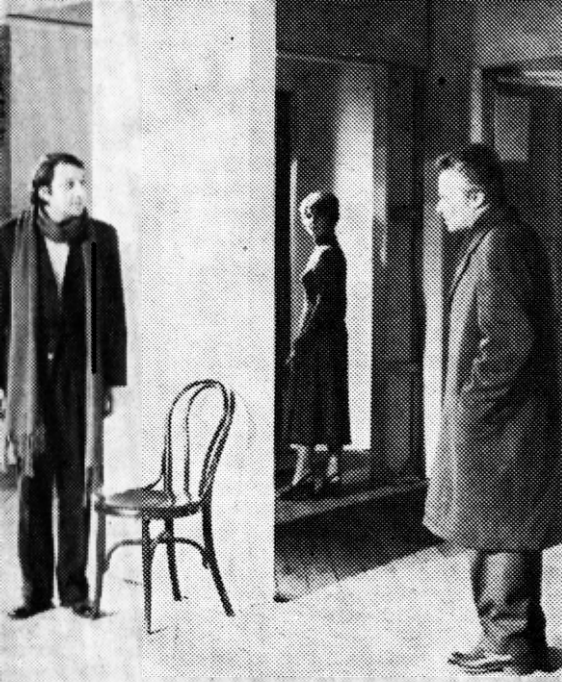


Călin Răutu (Tatăl) și Victor Rebengiuc
(Aurel)

resc în logica acestui „străin”, de factură camusiană. În jurul său, la diapazoane diferite, vibrează Alexandru Drăgan (Victor), actor de la care ne-am fi așteptat la o compoziție mai nuanțată, mai sensibilă; Valeria Seciu (Gilda) cu un moment autentic în scena „copilului”, în rest și ea debitoare rolului; Traian Stănescu — o compoziție precisă, tăioasă ca un bisturiu, lucrată cu mult profesionalism. În rolul lui Elizeu, Victor Moldovan a conturat un portret veridic, în linii onctuoase și gesturi moi, dezgustătoare, în timp ce Mihai Fotino, derutat de personaj, îl lasă în continuare în derută și în fața spectatorilor. Duo de coloratură, pe care reprezentația pedalează excesiv, și uneori în tonuri stridente, Draga Olteanu și Ileana Stana Ionescu formează un cuplu bizar, pitoresc și simetric antagonic; cuplul în care cea dintâi excelează prin surprinzătoare acute tragice, iar cea de a doua surprinde prin capacitatea de a nuanța în compoziția excentrică.

Scrisă în 1936, jucată un an mai târziu, dar scoasă repede de pe afișul Teatrului Maghiar din Clujul antebelic, piesa *Înainte de potop* a intrat, de atunci, într-o lungă uitare. Punând-o din nou în scenă, echipa maghiară de la Tg. Mureș demonstrează că de fapt uitarea a fost neîndreptățită. Dincolo de virtuțile literare și de unele amănunte cu caracter autobiografic, piesa de debut a lui Nagy Istvan, cunoscutul prozator de azi, marchează prin problematica ei o epocă, și dobândește prin atitudinea ei protestatară, valoare de document. Subintitulată modest „Scene de viață”, *Înainte de potop* — reține ecoul frământărilor sociale din anii critici din preajma războiului. Viața familiei Havadi cu suferințele ei mari și mici, descompunerea ei morală și materială, procesul ei de dezumanizare și prăbușirea ei oglindesc efectul moral al acutelor contradicții sociale din perioada dezastrului legate de marea criză economică și a perspectivei marelui măcel mondial. Acțiunile odioase ale capului familiei, Lajos Havadi, încercarea sa disperată de a „supraviețui”, de a-și depăși condiția de declasare în care a alunecat, prin compromisiuri, prin delațiuni și crimă (angajându-se ca spărgător de grevă, vinzând agenților Siguranței pe propriul său cumnat, comunistul Sandor) reflectă procesul de degenerare a unei anumite categorii din lumea burgheză a vremii, încăpăținată să se mențină, în ciuda declasării, în temeiul legilor junglei capitaliste. Prin intermediul unor multiple detalii de viață, scriitorul încadrează piesa în acea literatură europeană, care surprinde criza burgheziei interbelice. În contextul acțiunii, Nagy Istvan folosește accente puternice protestatere, sugerând climatul de prigoană de atunci împotriva luptătorilor comuniști și pentru prima oară în literatura noastră dramatică aduce în scenă un personaj și atitudine comuniste.

Caracterul ușor melodramatic al întâmplărilor și unele înclinări naturaliste în dezvoltarea



Lohinszky Lorand. Tanai Bella și Constantin Anatol

intrigii nu estompează linia majoră a acțiunii și a mesajului: aspirația oamenilor spre libertate, năzuința spre transformarea socială. Plecarea soției lui Havadi, dorința ei de a se salva prin muncă (alăturându-se unei familii de muncitori săraci dar cinști) se înscrie și ea ca un act de acuzare a lumii exploatare, ca un „memento” adresat oamenilor în clipe în care spectrul războiului — „potopul” — se ridică amenințător.

Spectacolul de la Tg. Mureș are marele merit de a fi subliniat, extrem de convingător, procesul de dezumanizare a personajelor, de a ridica la mari proporții scenice actul de protest și de acuzare al autorului. Excelenta echipă de actori maghiari din Tg. Mureș, condusă de regizorul Gh. Harag, a valorificat și a împropătat scenic textul, cu intenția vădită de a dezvălui și potența calitățile lui, de a extrage și a pune în lumină semnificațiile sale ideologice. Îmbinând organic și armonios elemente de joc realist-tradițional (de la buna școală stanislavskiană a acestei trupe) cu elemente mai noi ale artei spectacolului, s-a izbutit construirea unei reprezentații teatrale neașteptat de expresive. Echipa a înfruntat cu curaj aerul ușor desuet al piesei,

aparente „facile” ale intrigii, și a construit, pe scheletul fabulației originale, o „suprapiesă”, recreînd universul textului într-o imagine esențializată, ridicînd totul, fapte și eroi, situații, la rang de simbol cu sensuri generalizatoare, privind condițiile unei lumi care se prăbușește prin însăși dialectica istoriei. Nimic în montare nu pare forțat, ostentativ, există în acest spectacol o impresionantă economie de mijloace. Totul se compune din pauze, din tăceri, din mișcări rarefiate și straniu, din maxime interiorizări și concentrări, care alternează, din cînd în cînd, cu izbucniri temperamentale de o violență crudă. Dialogul alb, dezarticulat, impune o atmosferă neliniștitoare.

La unitatea stilistică a acestei reprezentații contribuie și scenografia Floricăi Mălureanu. Decorul — (în prima parte: un labirint sinistru din pereți albi cu cadre goale de uși și ferestre, cu foarte puțină recuzită; în partea a doua, același cadru scenic șochează printr-o deschidere impresionantă a spațiului de joc: apare în fața noastră un imens beci mizerabil, aglomerat de butoaie, lăzi, mobilă uzată — o imagine sordidă a decăderii) — subliniază convingător imaginea de bază a piesei — decrepitudinea totală a personajelor. Prin rezonanțele lui zguduitoare, spectacolul transmite nealterat, în primul rînd, mesajul scriitorului. Aceasta datorită interpretării magistrale a actorilor și nu numai a acestora din prim-plan. Există, de pildă, un personaj secundar, o servitoare. Îl compune Illyes Kinga cu o trăire și o autenticitate tulburătoare; cu o suferință continuă acumulată parcă de veacuri; ea izbucnește într-un cîntec tînguitor care sfîșie ca un trîznet atmosfera sumbră a scenei și înalță mărumtul personaj la nivelul unei mărturii vii a acestei lumi în crepuscul.

În rolul unui creditor șantajist care se instalează în această familie și o terorizează, Lohinszky Lorand realizează o compoziție de proporții antologice. Cîteva momente ale acestui personaj malefic-dostoievskian — fredonarea unei melodii, izbucnirea într-un plîns cabotin, încercarea de seducere a gazdei și finalul în care baricadează ușa pivniței — se înscriu pe retină ca niște mari momente de teatru. Memorabile sînt și momentele înfățișate de Tanai Bella și Baos Ferenc, cuplul soților Havadi, a cărui degringoladă a fost redată cu admirabilă tensiune într-o gradare dramatică emoționantă. Constantin Anatol, în rolul comunistului fugărit de Siguranță, a compus în linii sigure un personaj destul de liniar, dar cu valoare de simbol. Merită a fi subliniați și contribuția lui Victor Ștengaru, care a reușit, într-o scurtă apariție, să se încadreze perfect în atmosfera tensionată a reprezentației.

Valeria Duca

