

## Consecvență și veleități

Conform tradiției pe care și-a statornicit-o de câteva stagiuni, Teatrul „A. Davila” s-a prezentat și în acest an la examenul-confruntare cu publicul și oamenii de teatru bucureșteni cu recolta primei jumătăți a anului teatral. O recoltă bogată : șase spectacole (dintre care trei premiere pe țară), realizată în condiții grele (teatrul e dășit deocamdată de sediu ; se joacă și se repetă pe scene și în săli improvizate). Efortul colectivului este, deci, cu atât mai vrednic de prețuire, cu cât ne gândim la atâtea alte teatre (chiar din imediata vecinătate), care în condiții de lucru normale (ba, uneori cu două scene și săli) oferă din producția lor actuală, realizări ce nici măcar de degetele unei singure mîini n-au nevoie ca să fie numărate.



Teatrul din Pitești se dovedește credincios unei idei programatice : promovarea masivă și cu precădere a dramaturgiei românești, clasice și contemporane. În această stagiune, dominantă nu e, însă, ca în trecut, piesa de factură istorică (*Io, Mircea Voievod, Meșterul Manole, Vișorul sau Vlaicu Vodă*), ci drama sau comedia de actualitate. Din „biblioteca” trecutului, afișul a inclus *Jocul de-a vacanța* și o lucrare inedită a lui Tudor Mușatescu, *Țara fericirii*.

Planul viitor al repertoriului mai cuprinde *Nunta din Peruggia* a lui Kirîșescu, cu mențiunea că e avută în vedere pentru a fi reprezentată mai apoi întreaga lui „trilogie a Renașterii”. Din repertoriul străin, teatrul promite pînă la sfîrșitul anului teatral *Vișnița* de Leonov, *Mama* de Karel Capek și, poate, și *Neguțătorul din Veneția*, opere de semnificație majoră, apte să suscite interesul unui public extrem de larg.

Teatrul din Pitești și-a înscris microstagiu-ne bucoreșteană sub semnul unei teme ambițioase : „profesionalism și variante interpretative în arta spectacolului”. Sintem, deci, invitați să stabilim preocupările și diagrama artistică a Teatrului din Pitești, în baza vizionării afișului (reprezentativ) de turneu.

Privită în ansamblu, producția artistică a teatrului se vedește într-un real progres față de anterioare asemenea treceri în revistă : un grad sporit de răspundere față de slujirea scenică a textului dramatic — distribuții mai îngrijite, roluri mai profund studiate (un efort marcat în obținerea unor compoziții caracteristice), ca și tendința de a reliefa mai pregnant particularitățile stilistice ale operelor dramatice abordate. Teatrul din Pitești se bucura de prezența activă a patru regizori permanenți. Caz rarism în peisajul teatral ce ne înconjoară ; și trebuie menționat că, în plus, teatrul apelează periodic și la serviciile artistice ale unor regizori reputați din alte colective (Dan Nasta, de pildă, în această stagiune), eficient schimb de experiență, care explică, eventual, cel puțin ritmicitatea producției cu care se mindrește teatrul. În ciuda semnăturilor regizorale diferite, se remarcă totuși în montări o asemănare stilistică pe linia tradiției de calitate, a jocului realist, sensibil la nuanțe, a corectitudinii fără veleități, soluții pleonastice sau excese teribiliste.

O montare pilduitoare în această direcție a fost, în acest turneu, *Casa care a fugit pe ușă* de Petru Vintilă, în regia lui Mihai Radoslavescu. Spectacolul caracterizat prin omogenitate stilistică, prin armonizarea tuturor componentelor : decor expresiv de atmosferă, cu detalii semnificative, alese cu discernămint (Constanța Rusu) ; distribuție excelentă ; regie sobră cu un nuanțat dozaj tragicomic, cu soluții simple, sugestive. Meritul principal al spectacolului îl constituie doza lui de adevăr cotidian din care se țes fără ostentație semnificațiile ideologice. *Dragostea noastră moare odată cu noi* de Silvia Andreescu și Theodor Mănescu, premieră pe țară, (analizată într-unul din numerele trecute ale revistei noastre) a beneficiat de austeră exegeză scenică a lui Dan Nasta, de rigoarea construcțiilor lui intelectuale. Spectacolul dezvăluie cu sugestivă ironie mecanismul care împiedică apropierea între oameni, acele abia sesizabile note false care pot distruge armonia unor relații. Se reali-

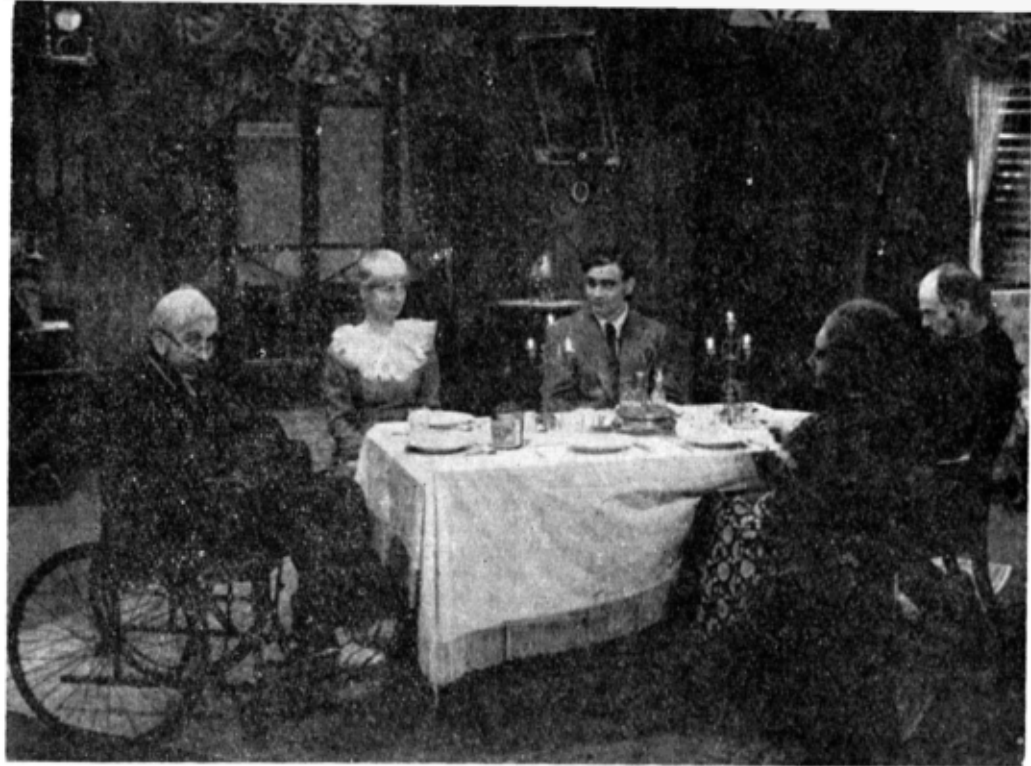
zează cu expresivitate tensiunea unui dialog în care puterea sentimentelor înfringe ipocrizia vorbelor. Într-o cheie adecvată a fost mentat și textul *Tara fericirii* de Tudor Mușatescu. Regizorul Nae Cosmescu a extras cu finețe, de sub învelișul comic al faptelor, simbul dramatic al unei existențe, înălțând personajul central spre valorile simbolului. Decorul Floricăi Mălureanu sprijină prin albul dominant al construcției, tensiunea și dramatismul montării. Se cuvine subliniată rigoarea și discreția mijloacelor utilizate în soluționarea, scenică a actului II: dacă în actul I, în recompunerea unei atmosfere mic-burgheze am recunoscut tipare din recuzita comediei dintre cele două războaie, în acest act II (casa de sănătate) am apreciat capacitatea regizorului de a realiza dansul pe sirmă, la granița dintre grotesc și tragic, parada măștilor nebunilor — cu real fior. Același regizor, în montarea piesei într-un act *Iancu la Hâlmagiu* de Paul Everac (din spectacolul coupé *Momente din trecutul poporului*) a demonstrat aplicație către precizia jocului realist. Lucrată cu mîgală, cu bogăție de nuanțe, montarea a realizat atmosfera și climatul psihologic specifice Ardealului într-un precis moment istoric; din frînturi de gest, din joc mut se recompun psihologii, destine, speranțe și dezamăgiri, toate concentrate în jurul legendarei figuri a lui Avram Iancu, deopotrivă erou nemuritor și rob al nefericitei sale condiții muritoare. În același spectacol, regizorul Constantin Dinischiotu ne propune, cu *Ana*, de același autor, în altă ipoteză stilistică, o tratare în registrul poetic, un joc stilizat, o interesantă încercare, nedusă însă pînă la capăt, de a metaforiza relația dintre personaje. Am regăsit aici organic și bine implantate în joc, elemente din folclor la rîndul lor stilizate cu măsură. Același regizor ne-a oferit o montare cursivă, caligrafiată cu sensibilitate, a textului lui Sebastian, *Jocul de-a vacanța*. Jocul de-a vacanța s-a desfășurat cu umorul lui trist, cu lirism reținut, oferind prilejul cîtorva interpretări de tinută. Neconcludentă din toate punctele de vedere a fost demonstrația tinărului regizor Radu Boroianu cu spectacolul *Simbata păcălelilor* de I. D. Sîrbu. Spre deosebire de confratii săi, Boroianu s-a găsit în fața unui text lipsit de valori artistice, minor. Intenționînd o farsă cu un mesaj generos și real educativ — incriminarea falselor iluzii și a unor vicii benigne, — dramaturgul I. D. Sîrbu, pe care-l prețuim pentru alte lucrări, nu și-a materializat de data aceasta intenția cu mijloace corespunzătoare, alunecînd în supărător simplism, în trivial. În loc să atenueze deficiențele de construcție și de limbaj ale piesei, spectacolul le dilata, îngroșînd elementele de haz îndoielnice. O suită de gaguri ieftine, supralicitarea parodică a unor momente lirice, desfășurarea solistică dezlinată actoricește, au făcut din această montare momentul jenant al turneului.

Cu toate aceste prezențe regizorale profesionaliste permanente, montările teatrului din Pitești se mențin numai pe o linie de conștiințiozitate profesională și corectitudine. Nu am observat deocamdată o aspirație spre ceea ce ne-am obișnuit să numim marele spectacol, spre zonele înalte ale artei spectacolului, obținute din valorificarea la maximum a resurselor creatoare ale colectivului. Prea puțin s-a vădit în montările văzute de noi, originalitatea și personalitatea proprie fiecărui director de scenă. Prea mult tribut se plătește încă soluțiilor imediat la îndemînă și rezultatelor minim satisfăcătoare. Să nu fim nedrepti însă. Ne permitem aceste exigente și observații de pe platforma unui imens credit pe care-l acordăm talentului și potențialului regizoral și actoricesc existent la ora actuală în acest colectiv. Colectivul piteștean se bucură de un nucleu de actori valoroși, de toate vîrstele, cum puține teatre din țară au. Actorii cu un registru variat, diversificați în emploi-uri, marcanți în individualitatea lor, și capabili de performanțe mai mari decît cele demonstrate chiar în această recentă trecere în revistă.

În microstagiunea bucureșteană s-au remarcat, în primul rînd, actorii. Credincios slujitor al scenei piteștene, veteranul Ion Focea (prof. Pecețeanu și Bogoin) a demonstrat încă o dată că este un actor de substanță în teatrul psihologic. Un actor de o insinuantă forță scenică este Dem. Niculescu. În ipostazele văzute (Sever, Generalul) se păstrează la știuta lui sobră folosire a mijloacelor, practicînd un joc modern concentrat și de maximă expresivitate. Ștefan Valeriu și Avram Iancu, două compoziții diametral opuse, realizate cu personalitate și adevăr psihologic de Vistrian Roman (în pofida alurii sale de june prim, el este un actor matur, format, care își așteaptă încă regizorul apt să-i valorifice sensibilitatea caldă, finețea interpretativă, spontaneitatea jocului).

O adevărată „vedetă” a trupei este Hamdi Cerchez. Amplul său registru tragicomic s-a vădit cu strălucire în Bunicul — compoziție minuțioasă, de virtuozitate în gest și dicție, — și în rolul lui Napoleon, aici cu inevitabilele „cirlige” ale unui actor de popularitate. Cunoscutul tinăr actor Mihai Dobre, și el „vedetă”, a confirmat din nou calitățile recunoscute cu alte prilejuri; dacă în Manole și Necunoscutul nu a adăugat date noi interpretative în raport cu sine însuși, în rolul episodic Paganini a surprins prin ineditul compoziției în comic trist.

Compartimentul feminin al trupei piteștene e bogat la rîndul lui în talente autentice bine diferențiate. Dora Cherteș confirmă din nou temperamentul, farmecul scenic, maturitatea profesională. În Ana ea aduce o propunere interesantă de joc stilizat, în Corina impune feminitatea luminoasă dar și misterioasă a personajului. Angela Radoslavescu, cu un farmec straniu, realizează cu succes compozițiile în registrul „nefericirii”; din păcate o vedem mereu în roluri înru-



*Hamdi Cerchez (Bunicul), Angela Radoslavescu (Nora), Mihai Dobre (Necunoscutul), Dănilă Niculescu (Sever) și Margarita Tutoveanu (Mami) în „Casa care a fugit pe ușă” de Petru Vintilă*

dite. Actrițe de comedie și meșteșug compozițional: Julieta Strimbeanu și Ileana Zărnescu au creionat portrete savuroase, tipuri populare de autenticitate nedisimulată.

Turneul teatrului din Pitești ne-a mai arătat apoi că aici tinerii absolvenți joacă mult, că li se încredințează roluri de răspundere. S-au remarcât, Valeriu Săndulescu (Bubi și Trușcă — deși în roluri oarecum similare, tinărul actor a practicat un joc diferențiat, nuanțat); Adrian Vișan (Teologul, și într-o altă apariție, episodică), cu o marcată individualitate, simplu și spontan; Marta Savciuc, prezență scenică de prestanță, cam de timpuriu marcată totuși de manierism (poate și din pricina unei triple distribuiri în același tipar).

Trupa piteșteană dispune încă de mulți actori înzestrați: Constantin Zărnescu, Vasile Pupeza, Const. Stavrul, Petre Dinuliu, Sorin Zavulovici, Mioara Iatan, Margarita Tutoveanu, interpreți pe care se poate bizui, acoperind distribuții dintre cele mai variate.

Cu prilejul dezbaterii organizate la A.T.M. pe marginea turneului — inițiativă apreciazabilă a asociației noastre, în suita preocupărilor

sale consecvente și responsabile față de viața teatrelor — s-a subliniat, pe bună dreptate, că toți aceștia actori pot fi valorificați plenar, în primul rând, printr-o mai judicioasă echilibrare a repertoriului. Oricât ne-ar bucura consecventa promovare a dramaturgiei originale, actorii nu pot fi privați, totuși, de posibilitatea abordării marelui repertoriu universal, clasic și contemporan. Evident, această stagiune marchează și alte titluri în afara piesei românești, și sperăm că partiturile mari vor fi onorate. Pe de altă parte, în zona prospectării piesei originale, mai ales contemporane, se cuvine o atenție mai exigentă în selecție, dezamăgirile, din păcate, nelipsind.

Supunându-se, așadar, examenelor critice, Teatrul din Pitești a obținut calificative multumitoare. Importante ni se par a fi rezultatele viitoare. O muncă atât de asiduă, tenace și eroică, desfășurată în condiții atât de grele, merită satisfacția unor reușite maxime.

**Mira Iosif**  
**Valeria Ducea**