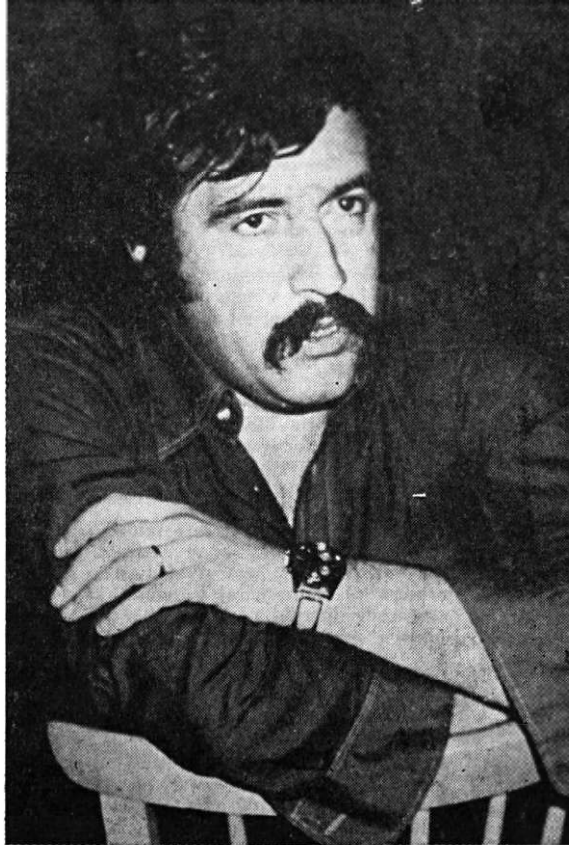


COSTEL CONSTANTIN

Costel Constantin a absolvit I.A.T.C. în 1964. Repartizat la Teatrul Național din Iași, a jucat printre altele: Calugărul tânăr (*Becket* de Anouilh); Edmund (*Lungul drum al zilei către noapte* de O'Neill); Neoptolem (*Filoctet* de Sofocle); Andrea Sarti (*Galileo Galilei* de Brecht); Franco la Spiga (*Imbrăcați pe cei goi* de Pirandello). Din 1969, s-a integrat în colectivul Teatrului Național bucu-reștean, unde a debutat cu rolul Dinu în spectacolul *Moartea ultimului golaz* de Virgil Stoenescu. Au urmat apoi rolurile: Nick — *Cui i-e frică* de Virginia Woolf? de Ed. Albee; Kent — *Regele Lear* de Shakespeare; Mihail — *Săptămîna patimilor* de Paul Anghel; directorul Dinu — *A doua față a medaliei* de I. D. Sirbu; Dragomir — *Năpasta* de Caragiale; Laisource — *Danton* de Camil Petrescu, etc. Costel Constantin este o prezență activă în teatrul T.V. (amintim rolurile din serialul *Mușatinii* și pe cel al lui Ștefan Cantacuzino din *Constantin Brîncoveanu* de N. Iorga) și, firește, pe marele ecran (filmul *Porțile albastre ale orașului* și în pregătire *Zodia leului*, după romanul lui Duiliu Zamfirescu *Viața la țară*, (scenariul Mihnea Gheorghiu).

„Pentru mine, Mihai Viteazul este nu numai o grea încercare, ci și un pas înainte în cariera artistică. Partitura nu reprezintă doar un «rol principal», ci, precum se știe, una din figurile marcante ale istoriei neamului românesc. De aici, răspunderea uriașă care-mi revine. Dacă sînt acum emoționat, dacă nu chiar îngrijorat, cauza e firească. Nutrim însă, în același timp, cu toții, colec-tiv de creație al spectacolului, încredere în reușita noastră. În primul rînd, fiindcă Mihnea Gheorghiu ne-a încredințat o lu-crare inedită ea scriitură, de o structură prin excelență modernă și de natură să ducă, sce-nic, la realizarea unui spectacol politic de o eficiență sigură, atît pe planul artistic cît și pe cel spiritual. În al doilea rînd, Letiția Popa, regizoarea spectacolului, cunoscută multora dintre noi (din colaborările la T.V.), poate insufla spiritul de echipă pe care-l solicită punerea în scenă a piesei. Pe de altă parte, «echipa» noastră, alcătuită din cei mai tineri angajați ai Teatrului Național (Gh. Visu, Olga Delia Mateescu), ca și din slujito-rii lui mai vechi (Simona Bondoc, N. Gr. Bălănescu, Emil Liptac și alții), se vrea bine su-dată și e solidar dornică să ducă la bun sfîrșit numea noastră.

Figura centrală a piesei și a spectacolu-lui — Mihai Viteazul — e proiectată pe ulți-



ma perioadă a domniei sale (1593—1601), anii «cei mai avuți în fapte vitejești, în exemple de jertfire către patrie», cum spune Bălcescu. Totuși, nu ne propunem să facem un spectacol istoric în sensul clasic al cu-vîntului; vrem, dincolo de faptul dramatic, să subliniem mai ales tensiunea și semnifi-cația dramatică peste timp a acelor momente grele și înălțătoare din trecutul nostru.

Spectacolul va fi conceput în formula «teatrului în teatru», recomandată de autor. Fiecare actor (cu excepția interpretului lui Mihai), cu excepția mea așadar, va juca mai multe roluri.

Premiera *Capul* va însemna, pentru noi toți, un dublu eveniment: vom fi prezenți la marile manifestări în memoria lui Mihai Viteazul și în cinstea sărbătoririi Unirii celor trei țări românești și, totodată, cu acest spec-tacol, vom inaugura sala a treia a Teatrului Național”.