

CRONICA DRAMATICĂ

Cu
Dan Nasta

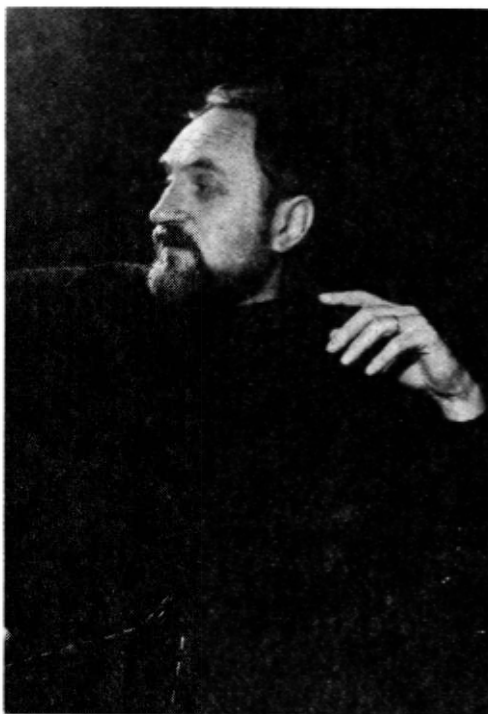
DESPRE TEATRUL DIN „PROVINCIE“, POEZIE ȘI EXPERIMENT

Turneul Teatrului de Stat din Sibiu ne-a oferit prilejul unei întâlniri cu actorul și regizorul Dan Nasta, care ne-a răspuns la câteva întrebări legate de unele aspecte ale activității colectivului pe care îl animă cu perseverență.

— *Uă numărați printre acei tot mai puțini animatori care lucrează în teatrele din țară. În ce condiții se poate face azi teatru bun „în provincie“?*

— Un teatru de provincie are în concepția mea o semnificație și o răspundere exact inversă decât cea care i se acordă și în gândire și în fapt, atunci când e situat *periferic* și nu *central* cum se cuvine. Dacă un teatru bucureștean este provincial, această avarie nu atinge echilibrul marelui organism cultural. Dacă un teatru din provincie este provincial, el afectează inima sau plămînul spiritual al orașului. Așa încît, cel mai important „proiect“ al meu este de a-mi păstra cu încăpăținare acest punct de vedere. Condițiile reale pentru realizarea unui teatru-centru al *dinamicii spirituale* a orașului nu sînt decît cele ale bunăvoinței unora și ale indiferenței altora, încît treapta întîia a proiectului, speranțelor etc. este *acțiunea de a crea condițiile înseși*. Dar aceste condiții nu se livrează la comandă (ca în unele centre teatrale), ci se cuceresc odată cu afirmarea în act a voinței de creație artistică, care trebuie să-și impună treptat propriile condiții necesare. Deabia la capătul acestui du-te-vino dialectic vom putea vorbi de *prezența* publicului la actul de cultură al teatrului.

— *Sinteti un teoretician și un practician al teatralității poeziei. Cum se integrează spectacolul de poezie în ansamblul unei mișcări teatrale?*



— În mod firesc, teatrul se încadrează între *phantomimă* și *verbul poetic*, el oferind sinteza în jocul dramatic al mișcării verbului, în plasticizarea lui corporal-vocală. Tocmai pentru ca teatrul să fie el însuși, trebuie să se cunoască pe sine în elementele lui de căpetenie. Cultivarea poeziei în teatru este una din garanțiile poeziei teatrului, prin exaltarea uneia din cele două capacități proprii să structureze această artă, încrengătură a Artei sau a Poeziei.

— *Față de linia de ansamblu a teatrului și a spectacolelor dumneavoastră, montarea Năpastei a surprins și a stîrnit pe bună dreptate discuții. Acest tratament aplicat clasicilor intră în programul sau în vederile dumneavoastră artistice?*

— Prin înscenarea *Năpastei* într-o versiune experimentală ne înscriem în preocupările

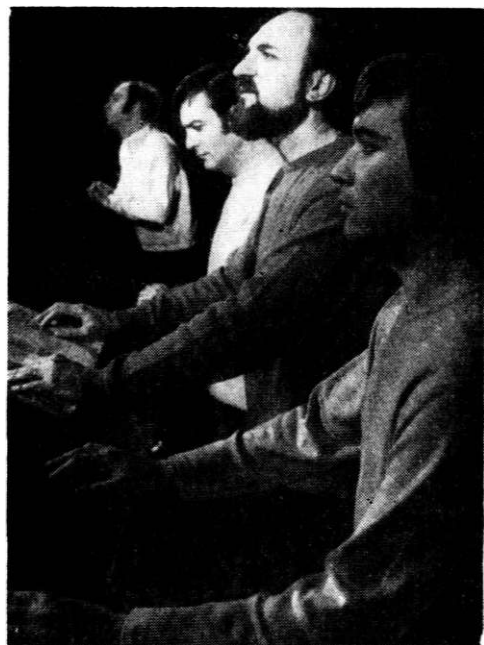
creatore ale artei moderne. Cum arta teatrală are caracter *interpretativ*, ea are dreptul, și nu numai, să *interpreteze modern* și operele clasice, pe temelii de a le întreține clasicitatea. Fidelitatea față de un clasic este mai degrabă trădată într-o versiune tradițională decât într-una novatoare (vorbind de tendințe nu de reușite) pentru că prima îl scoate din circulația *actuală* a valorilor și-l plasează pe un raft în tunelul timpului trecut, invitând astfel și pe spectatori la o anumită pasivitate, la a se instala în ceea ce s-a gândit deja de către alții, despre etc. Și cei conservatori trebuie să recunoască că „comedia se mișcă”, că există palpabil zboruri pe noi orbite, de la cele ale subconștientului, la cele ale cosmosului, *dar nu acceptă consecința* în artă a acestor mutații în epocă. Artă modernă nu este decât arta acestor mutații. Un teatru trebuie să cerceteze drumul interpretării tuturor operelor în acest spirit. Dacă nu o poate face continuu, din economie de timp, efort, risc, etc. nu are nici o scuză să nu o facă, sub titlul trist de excepție, măcar.

dare directă dar deferentă a publicului. Regizorul-interpret e consecvent acestei interpretări distanțate, mai ales în prima parte a spectacolului, partea a doua alterindu-se, parțial, sub efectele unui teatralism cîteodată facil. Dintre numeroasele scene de relație ale lui Richard cu partenerii, dezamăgește faimoasa seducere a lady-ei Anne (actul I), dar în mod surprinzător se detașează cu pregnanță o scenă similară, cererea în căsătorie a fiicei lady-ei Elisabeth (actul IV), scenă la care, în majoritatea montărilor, se renunță. Spectacolul ilustrează în primul rînd un punct de vedere „istoric” asupra piesei, în stilul sau maniera montărilor shakespeareene obișnuite în teatrele noastre, curățată însă de aluviunile frazărilor retorice și gestica vetust declamatorie; la tratarea „istorică” obligă și proiectarea inițială a reprezentației în cadrul natural al unui amplasament istoric din orașul Sibiu — platforma „Turnului Țesătorilor”, cadru evocat cu destulă fidelitate și în decorul scenic, ce caută deopotrivă să sugereze și scena elisabethană (Traian Nițescu și Ervin Kuttler). Mai puțin elabo-

Teatrul de stat Sibiu

MARGINALII LA UN TURNEU

Pentru *Richard III*, interpretul rolului titular și regizor Dan Nasta nu-și propune o nouă soluție a montării în ansamblul ei, ci o lectură proprie a partiturii centrale. O interpretare distanțată, *histrionică*, în spiritul interpretării lui Laurence Olivier care a realizat o primă montare antitraditională a piesei shakespeareene. Așadar, un *personaj* rafinat și hiperlucid, cu un puternic simț al umorului, exersînd cu delicii și maliție regulile autoironiei, sensibil la slăbiciunile celor din jur și utilizîndu-le spre propriul său folos, un comedian conștient de machiavelismul său declarat, profesat cu cinism și eleganță, ce-și justifică actele cumplite printr-o superbă afișare a nepăsării de sine. „...*chiar eu în mine, pentru mine n-aflu milă!*” Dan Nasta trecează cu precizie regizorală liniile acestui personaj, demonstrînd cu o subtilă plastică corporală și un anumit rafinament vocal care ar fi proporțiile statuare ale eroului shakespearean. Cele mai izbutite momente ale rolului sînt monologurile și aparté-urile, elaborate cu rigoare și austeritate, într-o abor-



Recitalul Blaga: un prilej de meditație poetică.

rate, costumele cu o culoare și o croială mai potrivită spectacolului de operă (Constantin Rusu), creează o notă discordantă în sobrietatea montării. E prezentă în spectacol și sugestia lui Jan Kott (*Richard III*-ilustrare a Marelui Mecanism), mai cu seamă în interpretarea dată lui Richmond (Peter Paulhofer) care, departe de a ipostaza un *rex*, se conturează ca un *tyranus* în ordinea impla-