

ION VÎLCU

În 1955, Ion Vilcu absolvise Institutul de Teatru „I. L. Caragiale”, ca elev al maestrului Costache Antoniu, și era repartizat la Teatrul din Oradea; debutul, un rol de mare anvergură: Farfuridi din *O scrisoare pierdută*. Pe scena orădeană, Ion Vilcu a jucat mai multe roluri, dar cel care i-a marcat tinerețea artistică a fost Swalbe, ofițerul neamț din *Dezertorul*; atunci, tânărul absolvent l-a cunoscut personal pe autor, dramaturgul Mihail Sorbul.

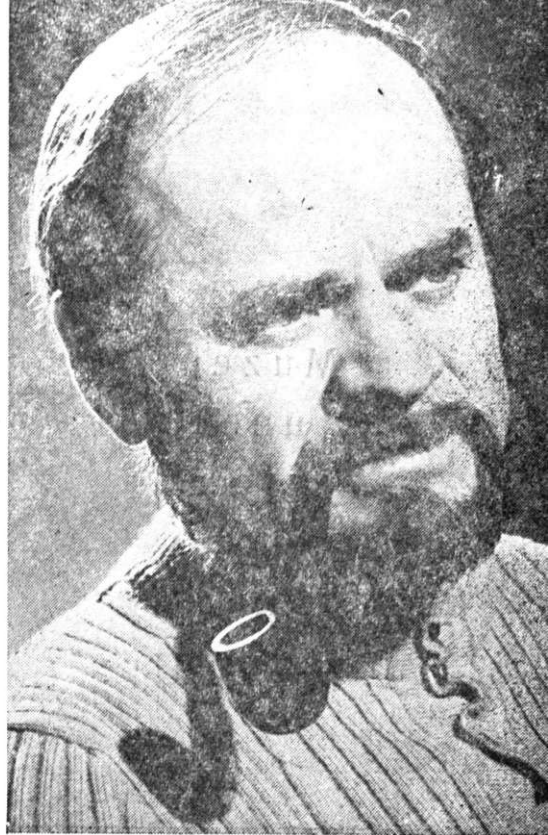
Din 1957, Ion Vilcu s-a încadrat, prin concurs, la Teatrul „de dincolo de podul Grant” și a devenit un clement de bază în colectiv. A jucat în mai toate premierele de pe aliș în acești aproape douăzeci de ani, distinguindu-se în: *Baia* de Maiakovski, *Aristocrații* de Pogodin, *Răzeșii lui Bogdan* de Ernest Maftel, *Absența* de Iosif Naghiu, *Acești îngeri triști* și *Pasărea Shakespeare* de D. R. Popescu, *Simbătă la Veritas* de M. R. Iacoban, *Măsură pentru măsură* de Shakespeare etc. etc.

Ion Vilcu și-a făcut remarcate calitățile sale artistice încă de la prima apariție pe scena din Giulești, cu rolul Velosipedkin din *Baia*. Apoi, cu fiecare nou rol, s-a impus mai mult spectatorilor. Actor de compoziție prin excelență, cu un registru deopotrivă de variat și de suplu și încă făgăduind surprize, Ion Vilcu aduce o discretă aură de fantezie lirică în amănuntul realist cu care își caracterizează personajul, gravitatea, trăinicia sentimentelor alitudu-se cu un grăunte de zburdălnicie.

La a doua întâlnire cu dramaturgul Mihail Sorbul, Ion Vilcu va da viață unui alt personaj din dramaturgia acestuia, dar de cu totul altă factură decât precedentul — și anume Șbilț din *Patima roșie*.

„Personal, nu socotesc piesa învechită. Oriunde este vorba de pasiune, de moarte, există viață. Și *Patima roșie* are viața unei epoci. Deține în miezul ei «sufiul unei epoci» sau, mai bine zis, fixează ciocnirea dintre două lumi: lumea din pragul primului război mondial și cea a consecințelor conflagrației în conștiințele mutilate de ea.

Șbilț e un mare rol, o partitură de virtuozitate, «cîntată» de predecesori de mare valoare, nume ilustre din istoria teatrului românesc. Ce aș dori eu să aduc nou în chipul personajului? În primul rând, «lumea vremii» și «boala» acestui caracter. Șbilț este un bolnav contaminat de virusul unei lumi în descompunere și în sterilă fierbere. El își cunoaște boala și aruncă în fața tuturor ade-



vărul despre «maladia morală» care bîntuie lumea vremii sale. Cred că în spectacolul nostru vom oferi — cum este firesc — o lectură mai nouă în raport cu înscenările anterioare. «Noul» poate rezulta din o abordare totală și sinceră, pasionată, a problemelor piesei. Nu vom încerca nici un fel de parodiere și nici o distanțare față de text. Credem că spectatorii vor realiza implicit privirea noastră critică și vor «lua distanța» de lumea respectivă.

Cred că Șbilț «îmi intră în piele». Munca la rol reprezintă o strădanie de citeva luni, dincolo de repetițiile organizate la teatru. Dacă merită să fii actor, merită mai ales pentru bucuria întâlnirii cu asemenea roluri.

Mă bucur de colaborarea unui regizor foarte tânăr, Cristian Hagi-Culea. Un tânăr care mai degrabă plonjează în interiorul piesei, decât plutește în partea ei exterioară și pitorească. E reconfortant să te întâlnești cu un om tânăr care nu aleargă din primul moment să fie «îndrăzneț». Nu caută «căutarea», nu urmărește să frapeze, ci explorează adevărul piesei prin actori. Nu își propune un spectacol pe lângă piesă, ci însuși spectacolul piesei”.

Maria Marin