



Iosefina Stoia, Dan Werner, Vasile Cosma, Petre Gheorghiu și Remus Mărgineanu în „Locul tău sub soare” de Gheorghe Robu, Teatrul Național din Craiova. Regia: Georgeta Tomescu

cifică: obiectele sale sînt simbolice, pînă la acel grad de abstractizare la care să nu-și piardă, definitiv, identitatea. Scena e dominată de un soare-ceas, cu raze ca un păienjenis. Unele costume sînt sugestive.

Fără îndoială, pragul cel mai greu de trecut e cel ce stă în fața actorilor; punctele de reazem consacrate lipsindu-le, fiecare încearcă să se salveze apelînd la resursele personalității proprii. Vasile Cosma și Valeriu Dogaru au mizat pe naturalețe și căldură; un timp, reprezentația se hrănește din substanța lor vitală, apoi însă, neintervenind un spor de densitate, interesul scade. Compunînd cu aplicație pe date extrem de sumare, Petre Gheorghiu a izbutit cîteva momente în care talentul lui deosebit a străbătut la suprafață. Iosefina Stoia, în singurul rol umanizat de unele coordonate psihologice, a fost constant stîngace, crispată. În apariții episodice, Dan Werner și Remus Mărgineanu s-au mișcat în limitele corectitudinii; nimeni nu le-ar fi putut cere mai mult.

Teatrul Mic

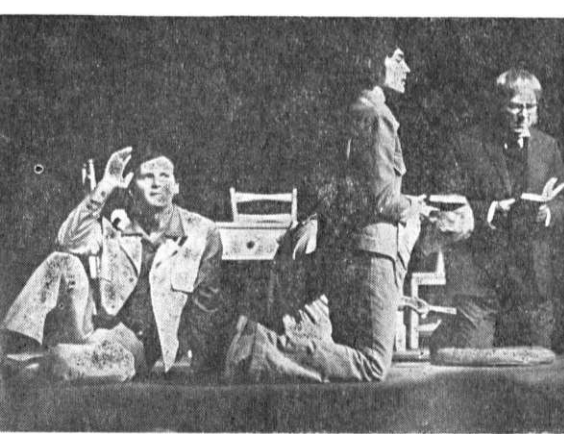
PHILADELPHIA, EȘTI A MEA

de Brian Friel

S-au scris și s-au spus multe despre piesa lui Brian Friel. Printre altele s-a afirmat că este o melodramă lipsită de semnificații. Gîndesc contrariul. Fără să cred că este una dintre operele cele mai reprezentative ale literaturii irlandeze, rămîn la părerea exprimată, pe larg, în paginile revistei noastre*), cu prilejul premierei absolute de la Teatrul din Brăila, că *Philadelphia, ești a mea* e o piesă valoroasă, care merită atenție. Fără să pătrundă în zonele adînci ale răului social, în esența fenomenelor și a contradicțiilor sociale

Ileana Popovici

*) Teatrul 3/73.



Nicolae Pomoje, Mișu Dînvale și Ion Manta în „Philadelphia, ești a mea” de Brian Friel

ce tulburii astăzi lumea insularilor irlandezi. scrierea lui Brian Friel cuprinde — în universul ei aparent mărunț, cotidian, în acțiunea și situațiile ei, reduse pe alocuri la dimensiunile melodramei — idei și semnificații de rezonanță majoră, cu puteri generalizatoare, privind modul propriu de manifestare a sensibilității tineretului din occident, pornirile lui spre emancipare socială și spirituală, aspirațiile lui spre eliberarea și afirmarea personalității. Este adevărat că forma de exprimare a acestor adevăruri de viață socială și umană își găsește, cu greu, în debutul dramatic al prozatorului irlandez, tonalitatea unitară, de ansamblu. Piesa e stufoasă, cu lungimi obositoare, cu alternanțe ce nu dozează în chip prea fericit exaltarea romantică și sentimentalismul cu furia acuzatoare. Toate astea nu ne împiedică însă să zărim sensul tragic al piesei, simbul de adevăr amar, care, pornind de la aspectele duioase sau comice ale parodiei de viață care este traiul conformist burghez și mic burghez, descoperă chipul groaznic al morții lăuntrice, al înstrăinării, al imposibilei împăcări a omului cu sine, cu lumea.

Deoarece mi s-a părut că spectacolul brăilean nu a reușit să valorifice în datele lui fundamentale, în atmosfera lui specifică, conținutul de idei al piesei, să-i amplifice ori să-i diversifice prin intermediul scenei semnificațiile, am așteptat cu nerăbdare, cu un deosebit interes premiera bucureșteană. Așteptare, din păcate, zadarnică. Nici acest spectacol, elaborat minuțios, în care s-a investit o cantitate masivă de energie și talent, cu o distribuție prestigioasă, nu izbuteste să-i așeze trimiterile textului, problematica lui, în sfera dezbaterii, s-o actualizeze. Atrasă de fi-

lonul liric-mental al lucrării, de tonul melodios și înduioșat al regretelor care învalăie visul de emigrant în *spe* al eroului lui Brian Friel, Sorana Coroamă a conferit textului, în ansamblul lui, o tonalitate minoră, melodramatică. În cadrul acestei viziuni posibile (dar nu efectiv revelatoare) a fost intuit apelul autorului la sentimentele pozitive-umane, s-a trecut însă în subsidiar latura lui gravă, de acuzare a unui anumit sistem de viață, s-a teșit sensul tragic al crizei și al dramei eroului. Montarea de la Teatrul Mic propune totuși câteva puncte de interes. Calitatea esențială a versiunii bucureștene o constituie faptul că reușește, în cadrul limitelor fixate de regie, să ridice colectivul de interpreți la o vibrație omogenă, să impună, în general, un stil de interpretare sobru, armonios, calitate care nu salvează însă reprezentarea de o desfășurare liniară, monotona, greoaie, mai ales în partea a doua. Lipsa de ritm, de tensiune, de gradație a spectacolului se răsfîrîng nemeritat asupra întâmplărilor piesei, a substanței ei, deloc rarefiată de dramatism. Spectacolul se bazează pe câteva interpretări de valoare. În ipostaza lirică — Gareth printre oameni — foarte tânărul actor Mișu Dînvale a făcut o demonstrație de talent și destoinicie profesională, evidențiind farmec și sensibilitate, sinceritate și forță interioară, dăruire afectivă și intelectuală. Cu un plus de variație și nuanțare în exprimarea diverselor și contradictoriilor stări sufletești, pe care le parcurge personajul într-un timp record, interpretarea sa ar fi putut dobîndi împlinirea. Nici intruchiparea dată de Nicolae Pomoje ipostazei furios acuzatoare a eroului — Gareth numai cu el — n-a fost scutită de monotonie. Ceea ce nu ne-a împiedicat, totuși, să intuim valoroasele resurse compoziționale ale acestui actor, distribuitor de obicei unilaterale, pe coarde liricoide. Actorul dovedește că știe a utiliza cu succes și inteligență și temperamentul, ironia și umorul de calitate, subtilile sau violente, alături de uneltele lui de expresie de mult știute, delicatețea și vibrația lirică. Olga Tudorache a realizat cu autenticitate, cu forța talentului ei cunoscut, momente de emoție, prezentînd pe menajera Madje ca pe o femeie duioasă și grăjule, care-și maschează lacrima cu o vorbă de duh. Vasile Nițulescu ne-a înfățișat, într-o admirabilă și solidă compoziție, cu subtile nuanțe, chipul și semnificația unei umanități ratate. În fugara sa apariție și Tudorel Popa, cu înclinația sa spre minuție, a schițat exact, cu haz, portretul părintelui O'Byrne, punînd în lumină automatismele din comportarea și gîndirea personajului. Tatiana Lekei a compus cu siguranță știută, în culori violente, chipul mătusii Elise. Am mai reținut pe Ion Manta pentru jocul lui discret; pe Borin Ciornei, Magda Popovici, Jean Lorin, Constantin Dinulescu, precum și pe tinerii Val. Malaie, Victor Mavrodineanu și Costel Fugașin.

V. D.