



MASA ROTUNDĂ A REVISTEI „TEATRUL”

La Naționalul țimișorean

Cu intenția precisă și declarată de a contribui la o mai bună cunoaștere — și autocunoaștere — a diferitelor echipe care alcătuiesc complexul organism al mișcării teatrale, redacția revistei „Teatrul” a inițiat în acest an o serie de dialoguri pe temele vieții concrete a scenei. Fie că aceste dialoguri se poartă în teatre, fie că redacția are bucuria de a primi oaspeți, revista își asumă misiunea de a prilejui schimburi de idei și argumente privind problematica specifică unui anumit colectiv; urmează ca această „cercetare aplicată” să devină, prin gradul său de material semnificativ, un factor comun de experiență pentru toți cei interesați. De această dată, amfitrion a fost Teatrul Național din Timișoara, reprezentat de :

Gheorghe Leahu, directorul teatrului ; Sergiu Savin, regizor ; Doina Popa, secretar literar ; Doina Almășan-Popa și Emilia Jivanov, pictori scenografi ; Elena Simionescu, Florina Cereel, Lucia Doroștei, Ștefan Iordănescu, Vladimir Jurăscu, Camil Georgescu, Florin Măclăru, Horia Georgescu, actori.

Din partea redacției : Ileana Popovici și Virgil Munteanu.

Pe agendă : momentul actual, condițiile și perspectivele evoluției Teatrului Național din Timișoara.

„Proiecție generală“ a stagiunii

GHEORGHE LEAHU: Date fiind obiectivele acestei discuții, să vorbim în primul rând despre acele aspecte ale muncii noastre care pot interesa cercorii mai largi ale opiniei teatrale din țară. Trebuie să spunem, însă, că deocamdată sîntem într-o etapă în care căutăm mai ales să ne fim nouă înșine folositori, adică ne punem la punct propriile planuri, ne clarificăm sarcinile. Fără îndoială că dincolo de aceasta există scopul de a înfrui o masă cît mai mare de spectatori,



Gheorghe Leahu

și am fi extrem de bucuroși să-l atingem; acum sîntem însă preocupați de „investiție”, abia mai tîrziu vom ajunge să apreciem și rezultatele.

Activitatea noastră se întemeiază pe un program ideologic-artistic concretizat într-un repertoriu de 7 piese „sigure”, plus cîteva intenții în studiu, cu care dorim să îmbunătățim repertoriul inițial aprobat. Partea organizatorică este în linia generale înfăptuită.

Am deschis stagiunea cu *Interesul general*. Urmează *Despot Vodă*, apoi *Camera de alături*. Opera de trei parale. Am vrea să jucăm *Molière de Bulgakov*, *Cezar și Cleopatra* și, în sfîrșit, *Tigrul de Matkiewics*. Acestor piese li se adaugă spectacole-lecție, o îmbinare de conferințe și exemplificări, adresate elevilor ultimelor clase de liceu, urmînd programa lor analitică în problemele cunoașterii dramaturgice, în special a celei românești contem-

porane. Mai avem în preocupări două piese de studio — o piesă polițistă „de idei”, scrisă de Sergiu Levin, și un poem dramatic oferit teatrului nostru de un scriitor local. Ardeleanu, intitulat *Coroană pentru Doja*. De asemenea, cîteva recitaluri de versuri. Cam acesta ar fi planul, destul de încărcat, ținînd seama că e vorba de un colectiv nu prea numeros și de un teatru care își împarte spațiul scenic cu Opera, ceea ce face ca și timpul de lucru să fie înjumătățit.

Avem actorii, avem regizorii, avem scenograful pentru aceste montări. În bună parte și problemele materiale aferente sînt rezolvate.

Sigur că teatru nu înseamnă titluri de piese, ci înseamnă spectacole. Am realizat o premieră, celelalte ne stau în față. Căutăm să folosim cît mai multe voințe și inteligențe ale colectivului, care să concure la găsirea celor mai bune soluții de spectacol de care sîntem în stare. Totodată, căutăm numeroase modalități de legătură cu publicul din oraș, cu tineretul din fabrici, din școli și universități. Ne-am propus o serie de ieșiri în întreprinderi, conferințe, discuții cu spectatorii. Ne-am putea lăuda și cu un mare număr de contracte — toate matineele pînă la sfîrșitul stagiunii sînt cedate tineretului — și am putea cita o serie de fapte care dovedesc din partea spectatorilor un plus de interes și de încredere, în acest nou ateu teatral, care de fapt este și primul în care purtăm titlatura de Teatru Național. Știm că aceasta obligă. Nu sîntem idealști, nu credem că am devenit peste noapte alții decît cei care eram în teatrul „Matei Millo”, dar, știînd că avem acum obligații suplimentare, vrem noi să devenim alții, mai buni, mai atenți, mai sîngurcioși.

REDACȚIA: Această „proiecție generală“ a stagiunii ne oferă o bază de discuție. Vă propunem să facem însă efortul de a trece dincolo de formulările armonioase și rotunde, pentru a diagnostica împreună, cît mai exact, locul actual real al Naționalului timișorean în mișcarea teatrală. Provoacă aceste debateri mai puțin pentru a informa, cît pentru a reflecta cum se văd și se gîndesc pe sine creatorii din teatre, ce cred ei despre fondul și eficacitatea activității lor. De aceea, am dori să înaintăm spre argumentația proprie programului dv. De pildă: de ce aceste piese (fiecare, în sine, foarte interesantă), de ce *Despot Vodă*, sau *Camera de alături*, sau *Opera de trei parale*? Către ce converg, ce intenționați să afirmați prin programul pe care vi-l propuneți? Ce vor să comunice aceste spectacole? Ce modalități teatrale tind să impună?

„...Un program divers și accesibil...”

GHEORGHE LEAHU : Noi nu putem aprecia de pe acum ce va însemna, în mod concret, un spectacol sau altul. Spre exemplu, *Opera de trei parale*. Știm doar că va fi pusă în scenă de un regizor foarte talentat, Ioan Taub, care a mai lucrat acest spectacol la Teatrul Maghiar de Stat din Cluj și a avut un mare succes. Dorința noastră este să facem spectacole foarte bune, care să mulțumească cât mai mulți oameni, din cât mai diverse medii. Un teatru din provincie, cum este cel din Timișoara, se adresează în mod obligatoriu unei mari diversități de public; mai mult, noi trebuie să avem în vedere întregul județ, satele. Mai există un factor aparte: populația cuprinde, pe lângă români, maghiari și germani, care au teatrele lor. O anume parte din populație merge la toate aceste teatre, și trebuie să găsească atât firul ce le unește, cât și ceea ce le deosebește; e ușor de înțeles ce rol complicat și de răspundere ne revine nouă în toate acestea. Spre deosebire de București, unde teatrele, fiind mai multe, își pot configura un profil, noi trebuie să ne asigurăm cuprinderea cea mai largă.

Și condițiile sînt altele. Avem 36 de actori cu care trebuie să realizăm 7—8 premiere pe an. Este o condiție pentru care nu cerem nici un rabat, dar fenomenul trebuie înțeles. Aș spune că profilul nostru e tocmai a răspunde acestei multitudini de ecuații. Încercăm — și am reușit — să fim în atenția multor pături de spectatori dinăuntrul și dinafara orașului. Programul nostru este să facem mult mai mult decît am făcut, și în acest scop încercăm să angrenăm întregul colectiv. A impune ideea de răspundere colectivă comportă un proces destul de complicat; din păcate, întreg teatrul românesc s-a deprins cu sistemul comod al responsabilității unice, a directorului, a regizorului; a spulbera acest indiferentism înseamnă a realiza educația politică, culturală, profesională de ansamblu — ceea ce nu se poate face de pe o zi pe alta. Este o acțiune care pornește de aspectele cele mai curente, ale disciplinei de scenă, ale relațiilor din colectiv, ale distribuțiilor, ale dublurilor, și urcă pînă la elaborarea planului de perspectivă. Vreau să spun prin aceasta că tindem spre o reconsiderare a pozițiilor noastre, atât față de problemele mari cît și de cele mai mărunte. Luptăm pentru revitalizarea funcțiilor de disciplină profesională, pentru a crea acest plus de responsabilitate, de calitate, față de producția curentă a teatrului. Sînt problemele care ne preocupă cel mai intens la acest început de stagiune.

REDACTIA : Teatrul din Timișoara nu este totuși o instituție care face primii săi pași. El are o organizare stabilă, cristalizată de 25 de ani, verificată. Nu a avut loc o transformare de structură, sarcinile sale nu s-au schimbat în mod esențial. Ca atare, n-ar trebui să vorbim doar despre intenții și proiecte, ci și despre viața sa de fiecare zi. Să ne oprim asupra acestei săptămîni : care sînt spectacolele pe afiș ? Ce imagine de ansamblu rezultă din ele ? Ce idee impun ?

„...Organizarea creației e o problemă rezolvată?”

GHEORGHE LEAHU : E adevărat, nu e vorba de o schimbare de sarcini, ci de o amplificare, de o intensificare a ritmului. Concret, afișul acestei săptămîni este un afiș de reluări : *Arca bunei speranțe*, *Travesti*, *Tache, Ianke și Cadir*. Sînt trei piese românești, a căror audiență a fost verificată, și care continuă să aducă public. Premiера stagiunii, *Interesul general*, nu se poate juca deocamdată, din cauza absenței temporare a unui interpret. Toate forțele teatrului sînt concentrate pe pregătirea spectacolului *Despot Vodă*.

FLORINA GERCEL : Existența pe afiș a unor reluări este un indiciu de sănătate. Viața lungă a unor spectacole creează acea zestre a repertoriului permanent, fără de care nu poate exista construcția culturală stabilă, solidă : iar pentru actori, este o probă de forță și autoritate absolut necesară.

REDACTIA : Bineînțeles că în principiu lucrurile stau așa. Trebuie să distingem însă. Există, pe de o parte, afișul de reluări reflectînd o politică teatrală deliberată, alcătuit după un sistem de criterii, imbinînd armonios o varietate de opere de cîpătii, selectate din mulțimea producțiilor curente (pe un asemenea afiș și-ar fi găsit locul destule montări mai vechi, decedate prematur, prin plecarea cîte unui interpret — să zicem, Troienele, Furtuna, Suferințele domnului Mockimpott — dacă teatrul și-ar fi luat măsuri să le readucă la viață); pe de altă parte, există afișe de reluări încropite sub presiunea sărăciei de premiere. Sîntem la sfîrșitul lunii octombrie și se pare că teatrul dv. nu și-a asigurat producția în conformitate cu ritmul nou, cu noile răspunderi, de care vorbea tovarășul director Leahu. La urma urmei, nu e firesc ca afișul unui Teatru Național să fie într-atît de dezechilibrat de



Florina Cercel

plecare sau de boala unui actor încît să fie în situația de a-și suspenda spectacolele, de a nu putea înlocui cu operativitate un spectacol, cu altul.

SERGIU SAVIN : Cred totuși că perioada de față este o perioadă de maxim efort din partea tuturor membrilor colectivului artistic, din partea atelierelor, a serviciului administrativ. *Despot Vodă* angrenează mai tot colectivul de actori ai teatrului și în același timp se găsește loc pentru încă o distribuție în paralel, *Camera de alături*. Se lucrează extraordinar de mult. Regizorul spectacolului, Emil Reus, vrea să facă un lucru deosebit, are mari ambiții artistice.

LUCIA DOROFTEL : În afara faptului că *Despot* implică foarte multă lume în distribuție, mai există și cauze de ordin tehnic care nu ne permit să grăbim premiera : atelierelor au o funcție foarte importantă în acest spectacol. Nu se poate face o schiță de decor, o schiță de costum, ca în ultimă instanță să rezulte o schiță de spectacol.

GHEORGHE LEAHU : Unele dereglări ale ritmicității se datoresc și faptului că, în contextul general al exigențelor sporite, a fost necesar să ne reconsiderăm repertoriul, meditînd mai mult asupra valorilor clasice. Am renunțat la scrieri în sine valoroase — o piesă de Camil Petrescu, alta de Pirandello — preferînd o serie de opere care răspund

mai precis sarcinilor noastre educative. E firesc, asemenea căutări și deliberări au produs și întîrzierea de care ne lovim acum.

REDACȚIA : Dar întrebarea noastră nu ținea datele realizării unuia sau altuia dintre obiectivele dv., secretele muncii de organizare. Cantitatea de efort, despre care se vorbește atît, nu e un scop în sine. Alceva este important : cu prilejul festivităților care au avut loc la începutul acestui an, cînd teatrului timișorean i-a fost atribuită titlatura de Teatru Național, sarcina de bază în materie de program, și anume valorificarea culturii naționale în această zonă a țării, a ieșit și mai puternic în evidență. În acest context, *Despot Vodă* era absolut la locul său (ca, de altfel, și *Camil Petrescu*). Aceste piese nu sînt descoperiri de ultimă oră, iar data premierei e o simplă chestiune de manifestare. Esențial nu este un titlu sau altul, considerat separat, ci coloana vertebrală care — dincolo de coeficientul de labilitate, normal în proiectele oricărui teatru care există într-un context viu și reacționează la cerințele acestuia — asigură sensul activității sale.

„...Există un fir director...”

CAMIL GEORGESCU : Cu amînările și cu ezitățile pe drept cuvînt criticate, această coloană vertebrală există totuși, în cele din urmă. Cîteva constatări cu valoare mai generală ne rămîn de pe urma acestei experiențe.

În primul rînd, cu privire la locul și calitatea piesei românești în repertoriu. Noi am fi dorit și dorim să jucăm cît mai multe piese românești contemporane, am fi chiar fericiți ca, într-o bună zi, să putem programa numai piese românești. Ce-i de făcut, totuși, dacă, citîndu-le pe toate, ajungem la concluzia că nu prea sînt multe care sesizează problemele majore ale societății noastre ? Faptul că atîtea teatre au deschis stațiunea cu *Interesul general* are și altă explicație decît valoarea nemijlocită a piesei : caracterul modest, ca să nu spunem sîrac, al ofertei către teatre. Nădăjdum că recente documente de partid vor constitui și pentru dramaturgi un îndemn ; în ce ne privește, le adresăm un apel.

A doua observație : va trebui să evităm supraaglomerarea. E mai înțelept să realizăm premiere mai puține — șase ar fi maximum posibil, în condiții optime —, dar să investim în ele idei și talent, decît să avem una sau două montări de prestigiu, iar restul — umplutură, improvizatie.

Legat de aceasta, a treia și ultima observație: uneori, intențiile noastre cele mai nobile și mai îndrăznețe se potienesc în obstacole de natură materială. Nu avem, pur și simplu, fonduri pentru a realiza ceea ce ne propunem, simțem nevoiți să ciuntim din cheltuielile de montare — chiar *Despot* e un exemplu. Nu dispunem de sumele necesare unei corecte popularizării a spectacolelor. Mi-aș îngădui să sugerez ca în ansamblu chestiunile financiare legate de activitatea teatrului să fie tratate cu mai multă suplețe, chiar dacă pentru aceasta trebuie reconsiderate unele bugete. Pentru că nu e firesc, sub presiunea planului de încasări, să compromitem sensul superior, formativ, al activității noastre: realizăm montări de prestigiu, impecabile din punct de vedere artistic, dar costisitoare, și pe urmă simțem nevoiți să folosim „rețeta” înghetării unor reprezentații ușurele, minore, și să le expediem în turneu, ca să acoperim deficitul!

DOINA POPA: Anul acesta ne-am ocupat în mod special de echilibrarea factorilor *calitate literară și succes*; cred că atât *Opera de trei palate* cât și *Cezar și Cleopatra* sînt piese atrăgătoare, foarte teatrale și spectaculoase, cu mari șanse la spectatori. Dar cine poate afirma cu certitudine, ce va însemna un succes, și ce nu?!

ȘTEFAN IORDĂNESCU: Și eu consider că repertoriul cristalizat făgăduiește succesul: realizarea artistică depinde numai de noi. Nici pînă acum nu ne putem plînge de lipsa de solitudine a spectatorilor: totuși, pentru ca lucrurile să meargă mai bine, este necesară o publicitate serioasă. Am socotit că *Despot Vodă*, în formula în care îl preconizăm, poate interesa tineretul. S-a vorbit la început, cu o nuanță critică, despre reluări. Dar credeți oare că, într-un repertoriu de ținută, *Tache, Ianke și Cadir* nu produce spectatorului un plăcut moment de destindere? Vreau să vă împărtășesc o observație personală: după o perioadă destul de dificilă, în care am făcut eforturi să mă adaptez la o modalitate de teatru mai modernă — nu e ușor să mergi concomitent în pas cu vremea și cu vîrsta! —, cînd am revenit la *Tache, Ianke și Cadir*, nici eu însumi nu mai știam ce șanse mai are la spectatori. Am fost uimit să mă aflu în fața unei săli pline pînă la ultimul loc, participînd cu spontaneitate, cu candoare. Publicul simte nevoia să rîdă la un lucru sănătos, și piesa lui Victor Ion Popa este un astfel de lucru sănătos.

REDACȚIA: Programul, în liniile sale directoriale, pare să intrunească adevăruța unanimă. Să facem un pas mai departe, pe linia apelului la răspundere și participare colectivă pe care l-am auzit aici. Îngăduiți-ne să



Camil Georgescu

Sergiu Savin



înregistrăm cîteva contribuții personale ale regizorilor și actorilor la realizarea lui. An dori să pîtrundem în universul unor spectacole, să știm ce gîndiri despre partiturile care vă revin.

„...Imaginea nu e întregă...”

SERGIU SAVIN : Teatrul mi-a oferit posibilitatea de a lucra două piese deosebite (*Interesul general* și *Molière* de Bulgakov), fapt care mă ajută să-mi descopăr valențe noi față de cele știute din institut. Descoperirile nu-mi aparțin, dar, întâmplător, dorințele mele au coincis cu programul repertorial al teatrului. Nu sînt încă în măsură să-mi expun în detalii concepția viitorului spectacol. Pot doar să vă spun că, deși piesa se referă la o figură istorică, situată într-o perioadă istorică, intenția mea e o cît mai mare deschidere spre lumea de azi. Nu doresc să prezint o lucrare despre Molière și epoca lui, ci despre creator și relațiile lui cu lumea.

LUCIA DOROFTEI : La ora actuală, repet în cele două piese care alcătuiesc producția imediat următoare — *Despot Vodă* și *Camera de alături*. Muncesc tot timpul, ca să spun așa, trăiesc în prezent. Care va fi însă pasul următor, la ce roluri ar trebui să mă gîndesc în perspectivă, concret, nu știu. Ca în orice teatru, se discută mult, se fac presumpțiuni, oficial însă nu ni s-au comunicat distribuțiile viitoarelor spectacole. Dat fiind timpul foarte scurt de pregătire și necesitatea strictă de a evita preocupările lăaturalnice, ar fi bine să știm din timp ce urmează să lucrăm.

CAMIL GEORGESCU : Comitetul de direcție a căzut de acord cu regizorii să se hotărască și să se afișeze distribuțiile pe întreaga stagiune ; foarte curînd, tot colectivul va ști ce are de făcut pînă la sfîrșitul anului.

GHEORGHE LEAHU : Regizorii, însă, nu sînt profund convinși de necesitatea acestei măsuri. Ei socotesc că e un simplu act administrativ, ce le îngrădește întrucîtva libertatea de creație, fiindcă atît în talentul actorilor cît și în propria lor concepție pot interveni la un moment dat mutații care să le impună alte soluții.

HORIA GEORGESCU : Mi-e greu totuși să cred că un regizor care alege o anumită piesă — să zicem, *Opera de trei parale* sau *Cezar și Cleopatra* — nu pornește de la o viziune concretă, materializată în anumiți actori, dintre cei pe care îi are la dispoziție, și că poate sări de la o soluție la alta.

ELENA SIMIONESCU : Mi-aș permite o paranteză. Am impresia că modul cum se poartă această discuție riscă să creeze o falsă impresie despre viața Teatrului Național

din Timișoara. Ne întorcîm mereu la probleme de organizare, de programare, de distribuții, încît s-ar putea crede că plutim într-un haos total și nimeni nu știe ce are de făcut. La ora actuală, problema principală a teatrului nostru, evenimentul său, este spectacolul *Despot Vodă*. Creatorul său principal, regizorul, e absent ; de asemenea, lipsește prim-regizorul teatrului. Or, nu e un secret pentru nimeni, regizorul este mentorul spiritual al colectivului, de felul în care lucrează el depinde întreaga viață artistică a teatrului. Punctul de vedere al concepției, al viziunii, problemele stilului, temperaturii artistice, echipei — însăși esența creației — n-au fost abordate. Imaginea noastră nu e întregă, nu e adevărată !

GHEORGHE LEAHU : Am reușit să elaborăm programul pe întreaga stagiune ; sarcinile sînt distribuite. E ceea ce s-ar numi, cu un cuvînt, organizarea creației. Cam asta e tot ce depinde de noi, colectivul de conducere. Creația propriu-zisă depinde de factori subiectivi : de capacitatea fiecăruia de a-și înțelege menirea și chemarea, de educație și autoeducație, de talent, de entuziasm, și de profesionalism.

REDACȚIA : *Oare acești așa-zii „factori subiectivi” nu exprimă o bază obiectivă — și anume configurația echipei, acordul lăuntric necesar, echilibrul forțelor și „computarea” lor, sub impulsul unui element dinamic ? Ce crede echipa despre propria sa alcătuire ? Sînt acoperite necesitățile ? Sînt bine distribuite energiile, este gospodărit talentul ?*

„...O cursă fără sfîrșit...”

FLORINA CERCEL : Primul lucru care se observă este un anumit deficit pe genuri. Plecarea Mihaelei Buta ne lipsește de ingenua dramatică. N-avem nici ingenuă comică.

SERGIU SAVIN : Împărțirea aceasta pe genuri, considerată la un moment dat demodată, se dovedește totuși valabilă. De multe ori ne lovim de faptul că pentru unele roluri nu există actrițe, iar pentru altele concurează prea multe ; fatal, nu pot juca toate ; de aici, nemulțumiri...

CAMIL GEORGESCU : În teatrul nostru se poate vorbi de mai puține virfuri artistice ; în schimb, avem o foarte bună echipă omogenă !

GHEORGHE LEAHU : Problema acțiunilor tinere multilateral înzestrate nu e numai a noastră, ci a întregului teatru românesc. În fiecare an, anunțăm institutului necesarul de cadre ; dar rareori se răspunde solicitărilor noastre.

ELENA SIMIONESCU : La noi, actrițele nu se pot plînge decît de suprasolicitare ! Și totuși, nu se îndreaptă către teatrul nostru.

REDACTIA : *Nu e oare ciudată această pseudo-criză, în vreme ce atîtea tinere actrițe fermecătoare stau în București fără angajament, așteptînd un rol, o emisiune la televiziune ?*

FLORINA CERCEL : Nu vor cu nici un chip să vină în provincie !

ELENA SIMIONESCU : Din păcate, aceasta e mentalitatea multor actori tineri. Cu riscul de a nu se dezvolta profesional, își caută loc într-un oraș cît mai aproape de București, la Pitești, la Ploiești, indiferent dacă în teatrul de acolo găsește climatul de care au nevoie.

REDACTIA : *Experiența dovedește totuși că și în orașe îndepărtate se pot crea „jocare de radiație“, dacă tinerilor actori li se oferă perspective interesante, un repertoriu care să-i solicite, ocazia de a lucra cu un regizor-pedagog, cu un animator. Este cunoscut mitul Piatra-Neamț ; să nu uităm că orice mit se sprijină pe o realitate ! Anul acesta, se mișcă spre Tg. Mureș ; actorii se duc întotdeauna bucuroși la Cluj. Nu înseamnă aceasta că teatrele ar trebui să-și pună problema și din celălalt unghi — adică, ce putere de polarizare reprezintă, ce oferă, ce interese artistice ? Dacă au un compartiment de regie destul de puternic pentru a cristaliza și a impune talentele actoricești, dacă acești regizori și acești actori „rimează“ împreună ?*

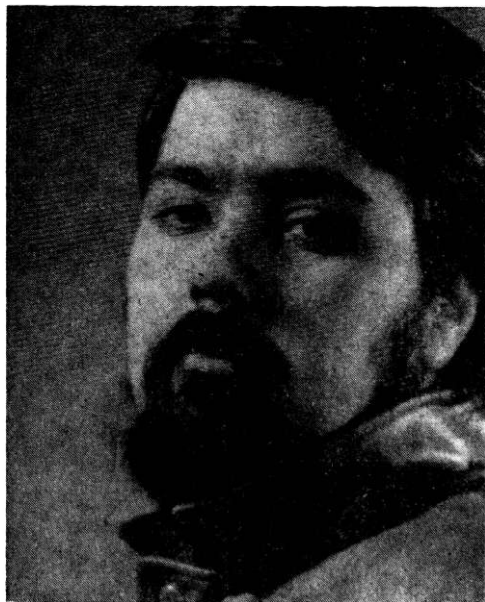


Elena Simionescu

CAMIL GEORGESCU : Uneori se mai și greșete în aprecierea șanselor reale de afirmare, în cunoașterea adevăratei situații din teatre. La noi a fost întotdeauna o bună „rampă de lansare“ pentru o mulțime de tineri talenți ; după cîtiva ani de muncă serioasă, au fost solicitați de marile teatre bucureștene.

FLORINA CERCEL : E adevărat ; dar n-aș vrea să rezulte de aici că totul este la noi cum nu se poate mai bine, în cea mai bună dintre lumi. Eu, de pildă, joc mult, relativ divers, totuși sînt nemulțumită : în șase ani am făcut doar două turnee la București, și acelea cu spectacole puțin semnificative. Sîntem actori, e normal să simțim nevoia să fim văzuți, să ne confruntăm în competiții pe plan național și să ne impunem opiniei specialiștilor.

HORIA GEORGESCU : Poate că nici regizorii și actorii nu „rimează“ perfect împreună. Cazul meu mi se pare grăitor : în toată stagiunea trecută am fost distribuit într-un singur rol, și anume Lupul din *Dumbrava minunată*. În această situație sînt încă doi colegi : Viorel Iliescu și Sassu ; tot ce facem noi este cantitativ atît de puțin și de ușor, încît în pauzele dintre rolurile lor, multe și complicate, Florin Măcelaru și Traian Buzoianu ar face-o în joacă. Nu revendic nimic, poate că realmente sîntem prea mulți actori asemănători, sau care nu intră în vederile regizorilor, în vreme ce vîrste și categorii întregi sînt descoperite. N-ar fi mai avantajos pentru toată lumea ca teatrul să



Horia Georgescu

renunțe în mod deschis la surplus" și să-și aducă în schimb acele actrite tinere ce-i sînt necesare?

FLORIN MĂCELARU : O să vi se pară ciudat, însă nici cei suprautilizați nu se simt mai fericiți. Bineînțeles, e o bucurie să joci cît mai mult și mai divers; însă în limitele în care fiecare rol înseamnă creație. Eu am venit aici de la Piatra Neamț tocmai cu speranța de a-mi asigura între roluri un anumit răgaz de studiu și meditație, pe care acolo, echipa fiind restrînsă și obligată la multe deplasări, nu-l puteam avea. Dar, în primele șase luni, am avut cinci premiere, în unele roluri am intrat după 4—5 repetiții, altele nu mi se potriveau de loc. Modul acesta de a munci se răsfrînge asupra valorii rezultatului: îmi pare rău s-o spun, dar am fost în situația să mă repet, să folosesc vechi soluții și mijloace, de pildă, din *Woyzeck*.

GHEORGHE LEAHU : În mai toate teatrele, trupele sînt formate în timp, „prin

aluvioni". Ca să dispui de acei 20—25 de actori de care ai nevoie, trebuie să accepți de fapt 50. Un cuvînt greu au de spus și regizorii: or, fiecare dintre ei preferă să lucreze cu un grup mai restrîns, mereu același, de 15—20 de actori. Cine poate să-și asume misiunea de a desființa într-o zi toate contractele, de a numi regizori-animatori, pentru ca aceștia să-și alcătuiască echipele pe care le cred de cuvîntă? Și nici asta n-ar fi o soluție definitivă, fiindcă oamenii evoluează, se schimbă, dinamica raporturilor artistice nu este previzibilă. Destinul actorului și necesitățile generale ale teatrului sînt angajate într-o cursă fără sfîrșit. În ultimă instanță, firesc e să primeze interesul teatrului.

REDACȚIA : *Tot talentul de animator constă în a scoate această contradicție din abstract, de a echilibra aceste extreme în ființa reală a unui teatru care are de realizat un repertoriu concret, de a găsi media eficientă care să exprime satisfacția echipei.*

„... Ștafeta animatorului trebuie preluată de regizori...”

CAMIL GEORGESCU : Teatrul din Timișoara e cotaț ca un bun teatru din provincie; absolvenții repartizați aici, sau actorii veniți prin transfer din alte teatre, s-au situat la un anumit nivel de talent. Totuși, prea puțini dintre acești oameni se împlinesc pe cît ar dori sau ar fi de așteptat. De fapt, și în teatrele din București joacă destul de puțini oameni, mereu aceiași. Undeva e o fisură, o pierdere de energie. Poate că ea se datorește și unei anumite comodități a regizorilor, obișnuinței lor de a miza mereu pe aceleași cîteva talente verificate. Acestor oameni, răspunzători de cultivarea și „gospodărirea” talentului, li se pune o problemă de curaj, de înțelepciune, de politică. Nădăjduim că acest lucru a fost înțeles la noi în teatru și că în această stagiune vom asista la explozia unor talente latente.

REDACȚIA : *Vă gândiți în acest sens la studioul pomenit la începutul discuției noastre? Care este obiectivul său? Intenționați să lansați texte, să cercetați modalități teatrale?*

GHEORGHE LEAHU : În fiecare an, studioul și-a propus un scop anumit, o dată experiențe regizorale, altă dată experiențe scenografice sau actoricești. Chiar dacă unele spectacole au stîrmit discuții, acest atelier ne-a fost de mare folos în reinnoirea mijloacelor de expresie. Anul acesta ne propunem ca el să funcționeze ca laborator al au-

torilor dramatici din orașul nostru. Aici este o filială a Uniunii Scriitorilor, sînt oameni care vor să îndrăznească, și noi dorim să le oferim niște condiții favorabile. Un atelier de dramaturgie este însă, implicit, și un laborator de creație teatrală. Piesa *Coroană pentru Doja*, de pildă, propune o situație aparent anti-teatrală, a cărei rezolvare scenică va solicita cu siguranță gîndirea și fantezia creatorilor.

LUCIA DOROFTEI : Mai e ceva. Aceste spectacole se lucrează într-o atmosferă aparte, de maximă sollicitare, izbutesc să sudeze o echipă. *Suferințele domnului Mockimpott* a făcut să se cristalizeze un limbaj comun într-un teatru unde așa ceva nu exista. Acesta rămîne un bun cîștigat și dincolo de viața prea scurtă a spectacolului.

FLORIN MĂCELARU : După mine, primul obiectiv al acestor acte de experiment, de căutare este de a descoperi *expresia intensă* a unui anumit mesaj, de a-l investi cu forță de șoc. Nimic nu mi se pare mai detestabil decît spectacolele neutre, călduțe, pe care nu poți nici să le iubești nici să le urăști, spectacolele pe care lumea le numește „drăguțe”; acestea tocesc reacțiile publicului, produc acele stări de vid intelectual și emoțional în care se poate debita fără risc orice ineptie. Teatrul nu are nici un sens fără eficiență, fără ecou, nici o experiență de laborator nu există dacă nu e confruntată cu un public

și nu trezește un răspuns. De aceea îmi place să joc pentru spectatorii-copii, cei mai adevărați, cei mai cinștiți, care nu admit nici un compromis și se dăruie cu toată credința comunicării pe care le-o propunem.

ELENA SIMIONESCU: Echipa spectacolului *Troienele* e un exemplu și mai semnificativ pentru a nuanța ideea, fiindcă reunea actori din toate generațiile și de toate stilurile interpretative; cerința dreaptă, firească a utilizării talentului poartă uneori în sine și teza falsă că actorul nu se realizează decât dacă joacă ce și cit vrea el. Însă valoarea unui actor, a unei creații, nu este în funcție de mărimea rolului și de locul pe afiș. Ceea ce nu s-a uitat din *Troienele* nu erau atît cele 3—4 personaje-cheie, cît masa, care vibra la unison. Uneori este nevoie să fii în planul doi sau chiar să știi să aștepti, fără ca prin aceasta să abdicî de la existența artistică autentică și deplină. Asta înseamnă a aparține unei echipe.

GHEORGHE LEAHU: Din sinteza acestor exigențe atît de mari rezultă într-o oarecare măsură cît de complicată este existența unui teatru ca al nostru și ce înseamnă răspunderea de a-l conduce. Acestea nu sînt probleme care se pot rezolva administrativ sau organizatoric, prin decizia direcției. Socotesc în mod realist, că ștafeta animatorului trebuie preluată de regizori; ei trebuie să se socotească responsabili față de ideea de echipă, să devină pedagogi consecvenți, investiți cu misiunea de a veghea la profesionalizarea actorilor, la canalizarea energiilor creatoare. Este o funcție de conducere spirituală care cere ridicarea pe o nouă treaptă, renunțarea la mentalitatea individualistă, vedetistă, elaborarea unui punct de vedere comun, a unui profil. Aceasta nu înseamnă în nici un fel uniformizarea modalităților creatoare, a metodologiei, ci înseamnă doar că preocupările speciale trebuie să se subordoneze aceluiași orizont formativ, aceluiași scop major, aceluiași principii de cultură. Altfel, teatrul se pulverizează în echipe și grupuri, devine o arenă de rivalități, un loc unde se consumă energie în gol. Avem nevoie de un principiu de conducere artistică — și acesta se află în mîna regizorilor.

REDACTIA: O dezbatere atît de inegală, cu mari sincerități și imprezizibile sincrope, nu se poate încheia printr-o concluzie: în „oglină” pe care am încercat s-o așezăm în fața echipei timișorene, imaginea sa apare insuficient de clară. Publicăm totuși aceste pagini fiindcă, deopotrivă prin ceea ce conțin și prin ceea ce nu conțin reprezintă un „moment de adevăr”.

Teatrul Național din Timișoara este o solidă instituție de cultură, a cărei evoluție se sprijină pe suficiente forțe interne și legături tradiționale pentru a depăși eventualele perioade de stagnare; actuala sa problemă nu e una de hărnicie sau chiar de talent, ci una de clarviziune. „Absențele” discuției noastre sînt de fapt o singură absență, aceea a



Lucia Doroftei



Ștefan Iordănescu

spiritului teoretic; puterea de sinteză, gîndirea de perspectivă, capacitatea de a discerne esența și sensul lucrurilor. „de ce”-ul și „pentru ce”-ul fiecărui fapt viu care traversează existența teatrului. La acest prag se întîlnesc toate temele dialogului nostru: repertoriu și program, organizare și eficiență, climat și echipă. Nici un fel de recomandare sau de sfat nu poate soluționa această problemă din exterior; ea aparține colectivului, și numai propriul său efort de analiză și de concepție o va rezolva.