

Decorul conceput de Doina Levința pentru „Nu sînt turnul Eiffel” de Ecaterina Oproiu

Scenografia pe platourile t. v.

de
Virgil Munteanu

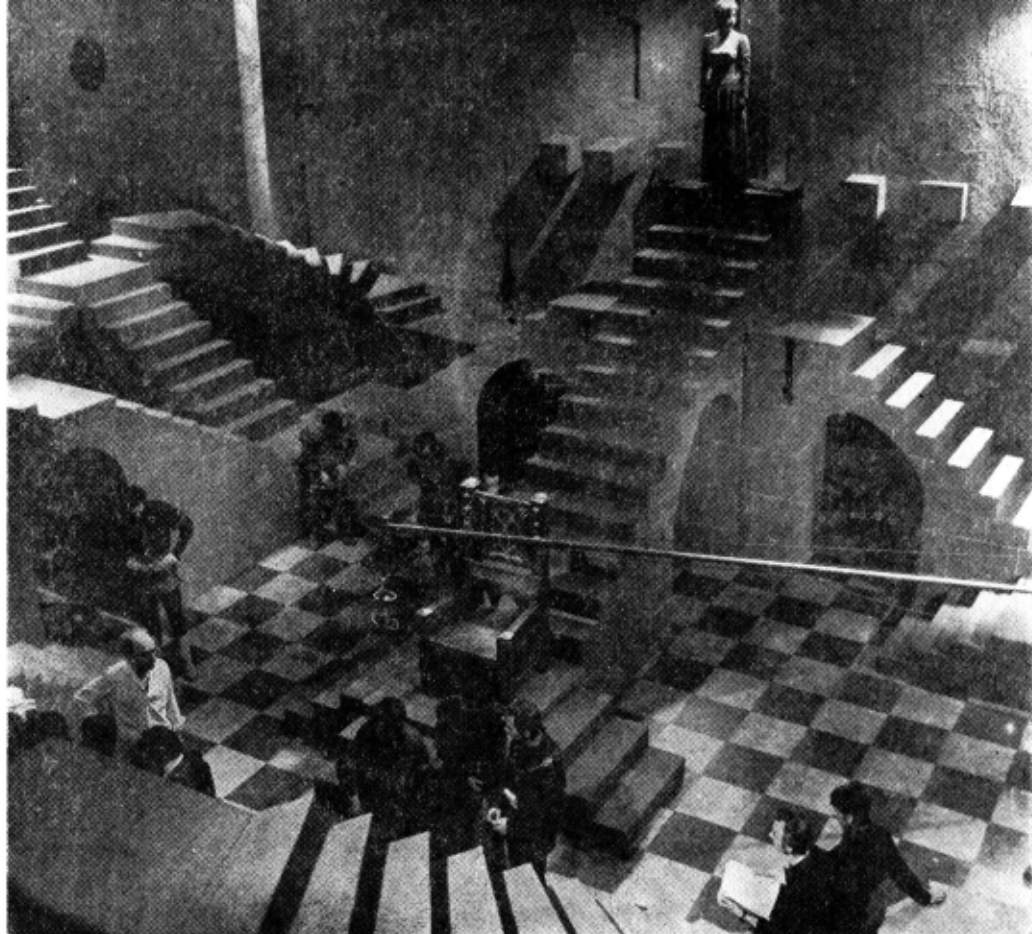
Se recunoaște unanim caracterul distinct al teatrului la televiziune, ca manifestare artistică specifică, de largă difuzare și de vaste posibilități. Nu încapе îndoială că apreciînd fenomenul teatral din țară, urmează să ținem seama din ce în ce mai mult de activitatea de-a dreptul covîrsitoare pe care o îndeplinește echipa statornică de specialiști ai teatrului pe micul ecran, constituită „din mers”, asimilînd și aplicînd simultan suma incalculabilă de mijloace și procedee pe care o oferă tehnica acestui relativ tînăr așezămînt de viață artistică.

În componența acestei echipe intră și scenografil — cît de propriu numiți astfel? — adică acei artiști chemați să imagineze și să realizeze pe platou spațiul, cadrul de joc, ambianța în care se consumă actul teatral, datori să îmbrace personajele, să le confere prin costum un semn, să dea sugestia caracterului lor, să le plaseze în timp.

Scenografil teatrului la televiziune — un colectiv aproape neverosimil de restrîns în raport cu cantitatea de muncă cerută de cele peste cincizeci de premiere ale unei stagiuni — reclamă recunoașterea unui anumit specific al activității lor artistice, care-l distinge net de confrății lor din teatre. În ce constă acest specific? Fie că e vorba de decorurile „reconstitutive”, exacte pînă la detaliu, ale lui Vasile Rotaru, sau de desenul ferm și sobru al costumelor Georgetei Itigan, fie că e vorba de construcțiile eliberate de convențiile ale Doinei Levința și Teodorei Dinulescu sau de costumele cu funcții metaforice ale Rodicăi Hamagie, actul lor de creație este

supus aceluiași reguli aspre ale muncii pe platou, în fața camerelor de luat vederi.

Eliberată de prejudecățile privind rigorile specificului TV, creația artistică rămîne însă, cînd e cu adevărat creație, una singură, în teatre sau pe platou. Condiția creației e diferită, și aici se află suma de date care conferă activității scenografilor de teatru TV o trăsătură proprie, specifică. Acțiunea dramatică se desfășoară așadar pe platou, raportul scenă-public este anulat, locul spectatorilor îl iau „camererele” — trei, patru, cinci — care pot urmări desfășurarea acțiunii din puncte diferite, sau în mișcare, creîndu-și unghiuri de vedere al căror număr e practic imposibil



Vasile Rotaru : decor pentru „Richard al III-lea” de Shakespeare

de calculat. Așadar, scenograful își poate îngădui să utilizeze spațiul vast al platoului, construind robust, ca Vasile Rotaru la spectacolul cu *Richard al III-lea*, sau ca Teodora Dinulescu, la *Diavolul și bunul Dumnezeu*, știind că nimic din ce dorea să fie înfățișat nu poate scăpa „camerei”. În același timp, scenograful e determinat să pregătească detaliul, sau chiar să-l născocoască, pentru a fi adus într-un prim-plan revelator, cum a făcut-o același Vasile Rotaru în *Discurs pentru o floare* de Paul Everac. Utilizând proiecția de film ca fundal, scenograful poate crea interpretelor o ambianță surprinzătoare, cum a făcut Doina Levintă, în *Nu sînt turnul Eiffel*,

plasînd acțiunea în unele momente pe malul mării. Infinite posibilități așadar, însă și infinite riscuri, pentru că excesul de procedee tehnice poate coplesi interpretul, poate submina însăși dramaturgia, sufocînd-o în păienjenșul „specificului”. (Nu mi-a fost dat să surprind asemenea excese, de pericolul cărora scenografulii televiziunii sînt conștienți).

Raportată la activitatea scenografilor din teatre, munca pe platoul TV prezintă avantajul net de a fi descătușată de rigorile și limitele scenei; dar nu e, la rîndul ei, lipsită de vitregii. În stadiul de față, Camera preia și traduce imaginea spectacolului, atît de expresivă și prin coloristica ei, într-o ima-

Teodora Dinulescu

Absolventă a Facultății de arhitectură „Ion Mincu”, angajată la TV din 1959. Semnează scenografia la numeroase spectacole, printre care *Vlaicu Vodă* — A. Davila, *Diavolul și bunul Dumnezeu* — J.-P. Sartre, *Corupție la palatul de justiție* — Ugo Betti, *Faust* — Marlowe, *Fără final* — Damaschin. Pregătește *Unul dintre noi* — Radu Bădilă, *Micul Eyolf* — H. Ibsen.

Rodica Hanagic

Absolventă din 1968 a Institutului de Arte Plastice „N. Grigorescu” și angajată în același an la Televiziune. A realizat costumele la *Faust* — Marlowe, Iași în carnaval — V. Alecsandri și pregătește costumele la *Cavalerul tristei figuri după Cervantes*.



Teodora Dinulescu : decor pentru „Diavolul și bunul Dumnezeu” de Sartre

gine săracă, uscată, limitată la tonurile dintre un alb impur și un negru spălăcit. Posibila expresivitate a culorii, de care beneficiază copios scenograful teatrelor noastre, e practic anulată, grija pictorilor de la TV sporind în direcția asigurării unei cât mai mari diversități de griuri. Și e păcat pentru schițele atât de frumos (și de inutil) imaginate în culori ale Rodicăi Hanagic la *Iași în carnaval* sau la *Cavalerul tristei figuri*.

Activitatea scenografulor TV este nu de puține ori condiționată și de factori secundari sub raportul creației, dar determinanți pentru procesul realizării decorurilor. Se știe, uzura morală a decorului la televiziune este instantanee. Dacă, pe scena de teatru, un decor e făcut să reziste unui șir de reprezentații, decorul înălțat pe platoul TV e filmat odată cu spectacolul și apoi desființat. Această particularitate impune utilizarea unor materiale ieftine, ușor de găsit, sau lesne de recuperat

pentru o nouă întrebuințare. Metalul, chereștea, stofele, mătasea, sînt practic înlăturate din inventarul scenografulor TV, care gătesc cele mai năstrușnice soluții, folosind hirtia colorată pentru a sugera o pardoseală de marmoră, pînza de sac, polietilena, și cîte altele.

Nu se poate trece cu vederea nici faptul că dacă un scenograf de teatru realizează pe parcursul unei stagiuni doar două-trei decouri, la televiziune, celor cîteva scenografi le revine sarcina să colaboreze la realizarea a cel puțin opt spectacole fiecare. Nu e o particularitate specifică a activității lor, cîtă vreme această particularitate poate dispărea prin completarea colectivului; e însă o trăsătură care vorbește despre profilul profesional, despre cantitatea de energie, puterea de efort și mai cu seamă despre potențialul de fantezie al acestor harnici slujitori ai teatrului la televiziune.

Georgeta Itigan

Absolventă a Institutului de Arte Plastice „N. Grigorescu”. Lucrează la Televiziune din 1958 — realizînd costumele la Georges Dandin — Molière, Mutter Courage — B. Brecht, Doamna Chiajna — Al. Odobescu, Don Gil de ciorap verde — Tirso de Molina. Are în pregătire costumele pentru Mușatinii după Delavrancea.

Cornel Ionescu

Absolvă Institutul de Arte Plastice „N. Grigorescu” în 1969 și este repartizat în același an la Televiziune. A realizat decorurile la Prometeu — Eschil și Mușatinii după Delavrancea.



„Mușatinii“, serial după Delavrancea.
Decor: Cornel Ionescu; costume:
Georgeta Itigan

Dreapta, sus: „Iașii în carnaval“ de
Vasile Alecsandri. Costume: Rodica
Hanagic.

Scenografia Teoderei Dinulescu la
piesa „Fără final“ de Damaschin



Doina Levința

Absolventă a Școlii de arhitectură, lucrează
la televiziune din 1963, realizând scenografia
la Ciuta — V. I. Popa, Nu sînt turnul Eiffel
— Ecaterina Oproiu, Improvizația de la Ver-
sailles — Molière și multe altele. Pregătește
Citadela sfărîmată — H. Lovinescu, Zestrea —
P. Everac și O noapte furtunoasă — I. L.
Caragiale.

Vasile Rotaru

Absolvent al Institutului de Arte Plastice
„N. Grigorescu“, lucrează în cadrul televizi-
unii din 1957. A realizat scenografia pentru
130 de spectacole. A fost premiat la Festi-
valul Internațional de teatru TV de la
Sofia 1970, pentru scenografia spectacolului
Discurs pentru o floare de Paul Everac. Pre-
gătește, printre altele, scenografia la Cavalerul
tristei figuri după Cervantes, Ludovic IX —
G. Călinescu și Trenul blindat — Vs. Ivanov.