

DIN ISTORIA DEZVOLTĂRII TEATRULUI ÎN REGIUNI

IASI

...Asachi are, incontestabil, meritul unui ctitor, dar el era totuși exponentul unui curent de idei, al unor idealuri din ce în ce mai puternic afirmate în primele două decenii ale secolului trecut și care au culminat cu mișcarea Vladimirescului (1821).

Începutul teatrului din Iași se confundă cu actul de naștere al teatrului românesc cult. Condițiile apariției sale sînt aceleași care determină, cu trei ani mai tîrziu, reprezentarea primului spectacol în limba română la București (1819) cu *Hecuba*, sub îndrumarea lui Gheorghe Lazăr.

Împrejurările nu s-au dovedit însă destul de coapte pentru a se asigura și continuitatea acestor începuturi, prevăzută de inițiatori. Regimul absolutist feudal era încă destul de puternic pentru a înăbuși în fașă o mișcare ce putea constitui o amenințare pentru stabilitatea politico-socială. Au fost necesare insistențe, de-a lungul anilor, și o organizare mai trainică, pentru ca, după tratatul de la Adrianopole (1829), cînd burghezia capătă avînt, să se poată ajunge la organizarea spectacolelor românești, spectacole de „teatru național” cu stagiuni permanente. Este acțiunea pe care o vor îndeplini mai tîrziu, la București, Societatea Filarmonică, iar la Iași — Conservatorul filarmonic-dramatic, condus tot de Asachi.

Născut ca urmare a unor frămîntări istorice, teatrul ieșean a păstrat de-a lungul activității sale amprenta unei instituții înaintate, menită să constituie un ecou al schimbărilor sociale. Afirmarea acestei tendințe în timp, în ciuda vicisitudinilor de tot felul, a pretins nenumărate sacrificii. Niciodată însă, tradiția militantă a Teatrului Național din Iași nu s-a risipit.

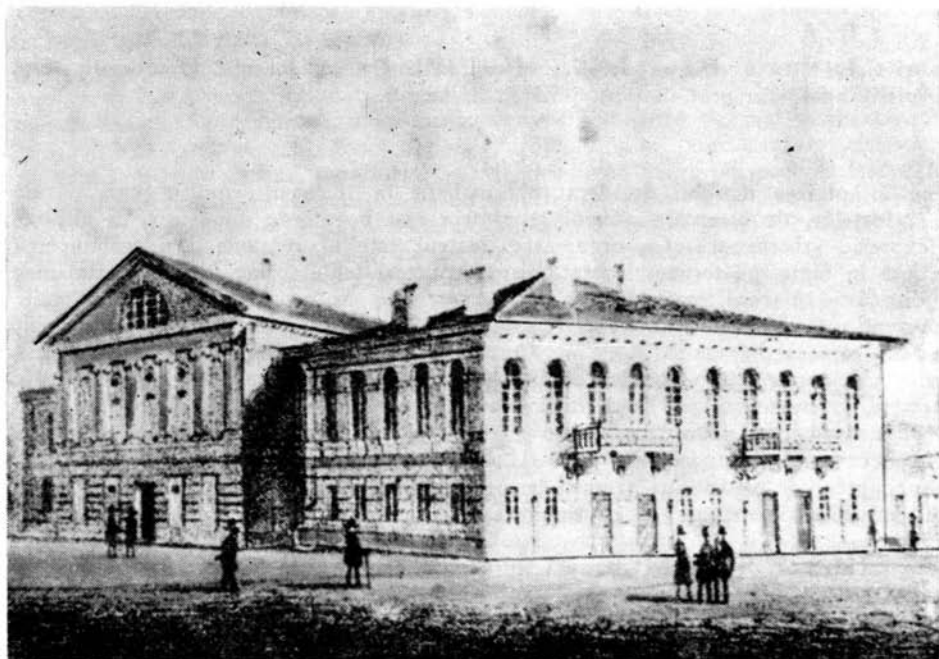
Încă de la început, scena moldovenească a fost considerată de ctitorii ei o tribună de afirmare națională, menită să valorifice limba și spiritualitatea specifică poporului nostru. Acesta a fost imboldul care i-a făcut și pe continuatorii acțiunii lui Asachi să lupte pentru dezvoltarea teatrului ca tribună înaintată de luptă națională și socială. Ne referim la un alt moment important pentru dezvoltarea teatrului de la Iași, și a

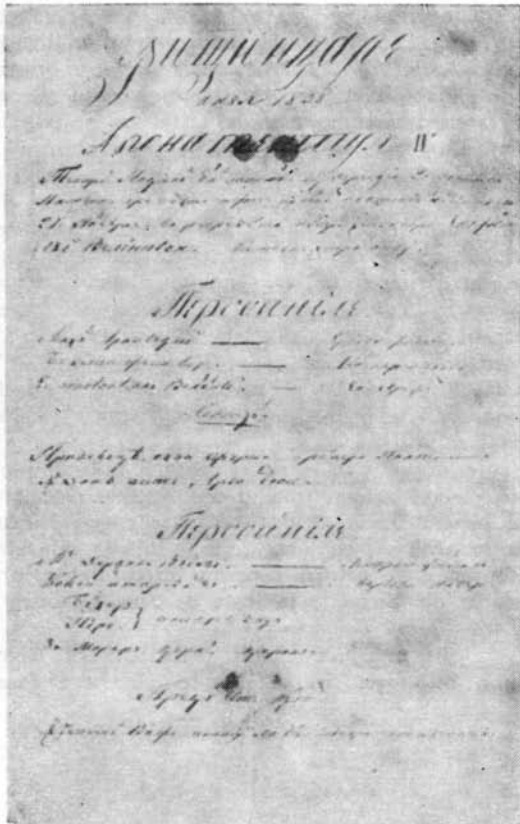
teatrului românesc în ansamblul său: momentul „Daciei literare”. Curentul patriotic și național, care își găsisse expresie în publicația scoasă de Kogălniceanu, Alecsandri, Negruzzi, duce la făurirea unui repertoriu original, oglindind viață, moravuri, tradiții, contradicții și năzuințe specifice poporului și epocii. Este epoca în care Alecsandri începe să scrie pentru teatru, de altfel ca și Negruzzi și Kogălniceanu, poetul de la Mircești dovedind însă, în plus, vocație și devotament constant în crearea unui repertoriu original, amplu, cu un caracter popular viu, menit să pătrundă în cele mai largi cercuri, influențându-le în sensul aceleiași idei patriotice. Și dacă cele dintâi piese ale lui Alecsandri sînt jucate de Costache Caragiale, artistul-cetățean, care contribuie la menținerea activității scenei de la Iași într-un moment critic (1840), cînd la conducerea teatrului era același triumvirat mai înainte amintit, actorul care se impune în preajma revoluției pașoptiste, dînd tipurilor lui Alecsandri întreaga lor strălucire, este Matei Millo. Alecsandri și Millo au dat un nou și răsunător impuls teatrului național, ambii concepînd scena drept „școală a purificării moravurilor”. Millo avea să creeze, pe lângă un repertoriu la îmbogățirea căruia contribuie și el, în calitate de autor (menționăm numai *Baba Hîrca*, prima operetă românească — 1848), o veritabilă și bogată școală de interpretare realistă.

Formați în spiritul legăturii indisolubile dintre scenă și realitățile sociale ale epocii, nu rareori actorii români au avut de suferit arestări și surghiun pentru curajul lor civic și pentru devotamentul patriotic care-i îndemna la acțiuni socotite atunci „subversive”. Între alții, Alecu Russo este închis la mînăstirea Soveja în 1846 — în calitate de autor, împreună cu actorii care au interpretat rolurile principale într-un spectacol, fără a ține seama de tăieturile indicate de cenzură, între care și versurile: „*Din Focșani la Dorohoi/Țara-i plină de ciocoi*”.

În preajma Unirii principatelor, Alecsandri și Kogălniceanu trimit actori prin țară, în orașe, țîrguri și sate, pentru a face propagandă unionistă, prezentînd cuplete,

Teatrul cel Mare de la Copou-Iași, inaugurat la 6 ianuarie 1846, distrus de incendiu în seara de 17 februarie 1888.





versuri patriotice, scenete. Dintre aceștia, actorul Al. Evolschi, ajuns la Focșani, este arestat și trimis apoi, din post în post, pînă la București.

* * *

După înfăptuirea marelui deziderat național de la 1859, urmează o perioadă de regrupare a forțelor, de încercare a unui repertoriu mai bogat, de îmbogățire a mijloacelor de expresie actoricească. Ca organizare, teatrul este al comunei Iași, conducerea fiind acordată în regie, pe termen limitat, fie unor actori (ca Nicolae Luchian), fie unor persoane dinafară ce-și afirmau dorința de a contribui la progresul scenei naționale (C. P. Constantiniu, Theodor Aslan ș.a.). Ca interpreți se disting Mihail Galino (devenit și profesor la clasa de declamație de la Conservatorul de muzică și artă dramatică), M. Popovici, Alecsandrescu, Costache Bălănescu. Trupa se completează și cu elemente tinere, formate la București pe lângă Millo sau Pascaly. Repertoriul se îmbogățește și cu lucrări din dramaturgia universală, dar piesele lui Millo și Alecsandri își continuă prezența în fiecare stagiune. Își fac loc însă și unele piese de valoare îndoielnică, traduceri sau adaptări de vodeviluri și melodrame care, chiar dacă nu au merite artistice și literare deosebite, contribuie la continuitatea activității și la atragerea unui public mai larg.

Perioada aceasta de căutări durează aproape două decenii. Importanța ei nu stă atît în realizări de răsunet, cît în crearea unor condiții artistice adecvate, menite a pune în valoare ulterior talente de primul rang. E de reținut faptul că, acum, schimbul de actori între cele două capitale, Iași și București, devine un fapt curent, constituind un

prilej de emulație și de lărgire a opțiilor artistice. Cităm, ca exemplu, împrejurarea din 1870, când unul din ofertanții la concesiunea Teatrului Național din Iași este și actorul Mihail Pascaly. Acesta adresează Primăriei un memoriu, însoțit de propunerile sale, la 30 iunie 1870¹. Concesiunea este însă acordată actorului N. Luchian, și acesta ajunge la înțelegere cu Pascaly, creînd o trupă mixtă, din care făceau parte: Mihail Pascaly, C. Dimitriadi, C. Bălănescu, P. Velescu, V. Vasilescu, Ștefan Iulian, Ion Panu, N. Luchian, Maurevel, Matilda Pascaly, Smaranda Merișescu, Jeni Valery, Ana Popescu, Otilia Sente, Tudora Marinesco, Maria Neculau, Gabriela Luchian. Regizor-prim și director de scenă era Victor Delmary, fost asociat al lui Millo, iar Eduard Caudella era „capul de orchestră“.

În repertoriu intră și *Hamlet* (jucat de Pascaly), *Mănăstirea de Castro*, *Catherine Howard*, *Dama cu camelii* etc. În 1871, îi aflăm ca actori la Iași și pe Th. Theodorini, Maria Theodorini, Ralu Stavrescu, d-ra Cugler ș.a.

Dacă Pascaly, aflat — la București — în divergență continuă cu Millo, nu rămîne mult timp la Iași, în schimb o parte din actorii veniți cu el activează în continuare aci, timp de mai multe stagioni, iar alții rămîn pentru totdeauna.

Spre sfîrșitul perioadei de care ne ocupăm, Teatrul Național din Iași are norocul unui îndrumător de mare competență: Eminescu. Poetul recenzează în „Curierul din Iasi“ aproape toate spectacolele ieșene și, din interferența tendințelor manifestate în repertoriu, în alcătuirea trupeii și în interpretare, selecționează elementele dominante, teoretizînd rolul unui teatru național, deschizînd perspective noi, încurajînd și îndrumînd actorii în sensul nobilei și înaltei misiuni a artei scenice românești.

Articolele lui Eminescu sînt cunoscute. Ele au fost publicate și comentate din diverse unghiuri, însă ceea ce ne interesează în prezentarea de față este importanța lor pentru progresul teatrului din Iași. Trebuie să arătăm că, după momentul „Daciei literare“ — ai cărei promotori discută pentru prima dată misiunea teatrului în lumina unei concepții unitare privind întemeierea și dezvoltarea artei în epoca eroică, de luptă pentru înlăturarea apăsării feudale și pentru afirmarea conștiinței și demnității naționale — Eminescu apare ca teoretician și îndrumător al teatrului românesc, într-un moment istoric nou. Preluînd punctele de vedere ale „Daciei literare“, în ce privește specificul național (a se vedea articolele despre repertoriu și despre traduceri), poetul le dezvoltă în noile condiții, îmbinîndu-le cu unele elemente ale gândirii filozofice posthegeliene și cu spiritul critic caracteristic unor împrejurări social-politice și culturale diferite, al căror exponent, cu incontestabile merite, a fost Maiorescu, întemeietorul „Convorbirilor literare“.

Eminescu remarcă unele creații ale lui Mihail Galino, apreciază școala de interpretare a lui Millo, continuată prin actori ca Frosa Sarandi, C. Bălănescu ș.a., respinge naturalismul și îndrumează începuturile marelui interpret de mai tirziu Gr. Manolescu, ale lui M. Arceleanu, C. Ionescu ș.a. Prin ideile sale referitoare la arta actorului, ca și prin concepția despre repertoriu, poetul deschidea largi perspective teatrului din Iași și teatrului românesc în genere, fixînd puncte de reper de o înaltă exigență, care au constituit și constituie încă, sub unele raporturi, criteriile de apreciere a realizărilor artistice în funcție de sensurile superioare ale artei noastre naționale.

Ca urmare a acestui salt în cultura teatrală, concretizat și prin nivelul teoretic al discuțiilor ce se duc, se formează noua pleiadă de interpreți, care, îmbinînd creator tradiția cu cerințele moderne ale reprezentării dramatice, duc teatrul românesc la nivelul mării arte scenice europene. Sînt anii de debut ai Aristizzei Romanescu, ai lui Gr. Manolescu, revenit ulterior la Iași, unde activează scurt timp și în calitate de regizor.

Emulii lui Gr. Manolescu: Petre Liciu, C. B. Penel, Petre Sturdza, State Dragomir, alături de Mihai Arceleanu. Gh. Dumitrescu, apoi Aglae Pruteanu, Mihai Popovici-junior, Vlad Cuzinschi ș.a. duc în continuare tradiția artistică a școlii lui Millo, înnoită de Gr. Manolescu, și fixează definitiv locul de frunte al teatrului din Iași în viața artistică a țării. Suflul național, patriotic, își găsește un nou făgaș prin prezența pe afiș a unor opere recente ale lui Alecsandri: piese istorice sau feerii naționale (*Despot-Uodă*,

¹ Arhivele Statului — Iași, Fd. Primăria Municipiului, ds. 80/1870.

Sinziana și Pepelea), lucrări inspirate de cultura antichității romane (*Fintina Blanduziei, Ovidiu*). Alături de acestea apar pe scenă piesele lui I. L. Caragiale: *O noapte furtunoasă* și *O scrisoare pierdută*.

Cerințele mari ale repertoriului (publicul fiind restrâns, o piesă se reprezintă în medie de două-trei ori) fac însă ca afișul să anunțe și numeroase traduceri și adaptări lipsite de valoare. Totuși, pentru prima dată în țară se reprezintă la Iași, la începutul secolului, piese ale lui Ibsen sau Gorki (*Azilul de noapte*, 1905).

Crearea revistei și a grupului de la „Viața Românească” începe curînd a influența în sens pozitiv activitatea Teatrului Național din Iași. Este o nouă treaptă, importantă, în orientarea acestei scene, care continuă tradiția ei militantă, manifestată acum prin democratismul larg, prin legarea specificului național de principiile unui înaintat umanism.

Această orientare nouă se afirmă puternic prin venirea lui Mihail Sadoveanu în fruntea teatrului, în calitate de director (1910). De aici înainte, pînă în preajma celui de-al doilea război mondial, climatul unui respectat templu al culturii naționale este asigurat Teatrului Național de legătura sa strînsă cu scriitorii și colaboratorii apropiați ai „Vicții românești”: Mihail Sadoveanu, G. Ibrăileanu, M. Codreanu, Ionel Teodoreanu; profesorii I. Botez, Ilie Bărbulescu, scriitorul Demostene Botez ș.a. „Cred că teatrul este o școală și că trebuie să fie o școală pentru păturile mari ale poporului” — afirma noul director în pragul primei stagiuni pe care o conducea. „Înțeleg să dau în special acestora opere pe care să le înțeleagă și care să le folosească”. Această idee rămîne multă vreme principiul de bază în alcătuirea repertoriului. Alecsandri, Caragiale, Hașdeu, Delavrancea, Shakespeare, Racine, Molière, Gogol, Tolstoi, Cehov (comedia într-un act *Ursul*), Dostoievski, apoi Victor Eftimiu, Șt. O. Iosif (*Zorile*), M. Sadoveanu (*Zile vesele după război*, după un motiv de Labiche), Zaharia Bîrsan — iată principalii autori reprezentați în stagiunile ce urmează. Traducerile din autorii străini sînt verificate și modernizate, iar unele sînt pentru prima dată alcătuite de scriitorii sau publiciști de valoare, ca Șt. O. Iosif, Gh. Topîrceanu, Mihai Codreanu, State Dragomir, Haralamb Lecca.

Un asemenea repertoriu a educat publicul, a format actori de mare prestigiu pe țară și a impus profilul specific al Teatrului Național din Iași, în care se îmbină tradiția națională și democratică a lui Alecsandri și Millo cu valorile culturii universale, expresie a celui mai larg umanism al epocii.

Această ținută a fost observată în repertoriu și în stilul de interpretare de continuatorii lui Sadoveanu la direcția teatrului: scriitorii Mihai Codreanu, Ionel Teodoreanu, apoi cărturari ca Iorgu Iordan și Andrei Oțetea, regizorii A. I. Maican, Ion Sava, G. M. Zamfirescu și scenograful Th. Kiriakoff.

Cu un asemenea trecut, cu o bogată tradiție de luptă patriotică și socială, Teatrul Național din Iași a fost pregătit să înțeleagă, în toată profunzimea ei, chemarea adresată de partid după 23 August 1944 de a promova o artă militantă capabilă a orienta și a spori imboldul constructiv al maselor eliberate. În scurt timp s-a putut constata că actorii dispun de posibilități încă nevalorificate, de o pătrundere cuprinzătoare a situațiilor sufletești și a climatului moral generat de transformările sociale revoluționare. Veteranii scenei ieșene, alături de noile generații de actori, au obținut succese răsunătoare în interpretarea deopotrivă a dramaturgiei noastre clasice și noi, și a marelui repertoriu universal, clasic și contemporan.

La sărbătorirea celor 150 de ani de la primele sale începuturi, colectivul actual al Teatrului Național din Iași, urmaș al unei bogate tradiții artistice, continuă să militeze cu aceeași pasiune pentru a menține această linie înaintată a artei interpretative românești și a o dezvolta la nivelul cerințelor contemporane.

N. Barbu