

REPORTAJ PE ȘANTIER

TEATRUL NAȚIONAL

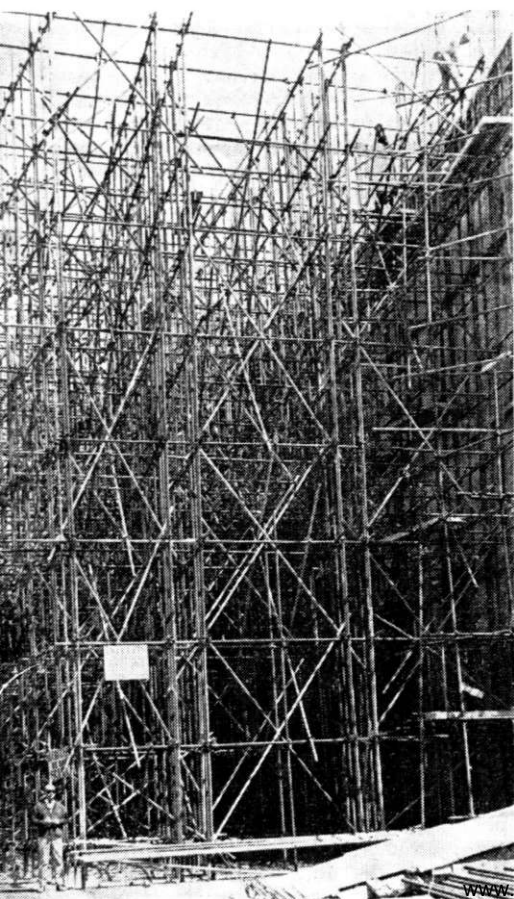
Chiar în crucea Bucureștiului e un șantier mare. Unul din cele mai mari pe care le-a avut Capitala după război. Coborînd și urcînd bulevardul Republicii ori bulevardul Bălcescu, pe jos, în automobile, în autobuze, de la ferestrele caselor vecine, ori chiar mai depărtate, de la ultimele etaje ale turnurilor Capitalei, asimetria lui de beton și metal înțeapă ochiul. Ce-a fost în locul lui pe vremuri? („Pe vremuri”, fiindcă ni se pare mult timp de atunci.) Niște cîrciumi cam sordide, niște prăvălii, faimoasa grădină „Zissu”. S-au dus, despicate în țeastă cu tîrnăcopul, rase au fost de pe fața pămîntului, nici temeliele lor n-au fost lăsate în pace, totul a fost scos, cum se curăță o gingie de resturile unei măsele. Asta a fost

la începutul lui 1967. În trapezul neregulat dintre bulevardul Bălcescu, strada Batiștei, strada Filipescu și strada Alexandru Sahia are loc de doi ani o modelare înceată și gigantică, tulbure și măreață, o zidire de început. Șantierul iese din întuneric, din ceață, din ploaie, din zăpadă, din arșița orbitoare, ca haosul unei alte planete, o planetă de beton și fier. Ciocurile, virfurile, muchiile, gurile, structurile lui, apucă privirea.

De cînd a apărut șantierul, străzile din jur au îmbătrînit. Un bloc modern, așezat pe Batiștei chiar în fața intrării șantierului, pare demodat, depășit, uitat. Străzile din jur, față de dimensiunile șantierului, par revoltător de înguste, casele revoltător de

mici, ferestrele sufocante. Șantierul nu admite comparație. Macaralele lui nemaivăzute rup din umeri capul trecătorilor. Tot ce are el depășește comunul, cunoscutul, șantierul e o cetate a viitorului și împinge prin natura lui Bucureștiul înainte în timp, îl duce într-un secol viitor. Metaforele care se pot face sînt toate de domeniul giganticului. Eșafodajul de țevă metalică evocă un vapor transatlantic, și îți vine să întorci capul să cauți cu ochiul oceanul în care vaporul e sortit să alunece. Turnul scenei e înalt de 46 metri (cît un bloc cu 17 nivele). Suprafața de 14.000 de metri pătrați pe care se construiește teatrul (10.500 — teatrul propriu-zis, restul aparținînd „corpurilor tehnice”) furnică de oameni și camioane, sulitele armăturilor amenință de peste tot, te simți mic, te simți om făcut din carne, măreția din jur e nemiloasă. Moloz, cărămizi, grămezi de materiale, pretutindeni bucăți din casele demolate, ai senzația unui cartier bombardat în care reconstrucția înfige un colosal monument al victoriei. Țesătura de fier e nebunesc de deasă, un sentiment obscur te aruncă în ea, să te pierzi

... „te pierzi în jungla fierului“



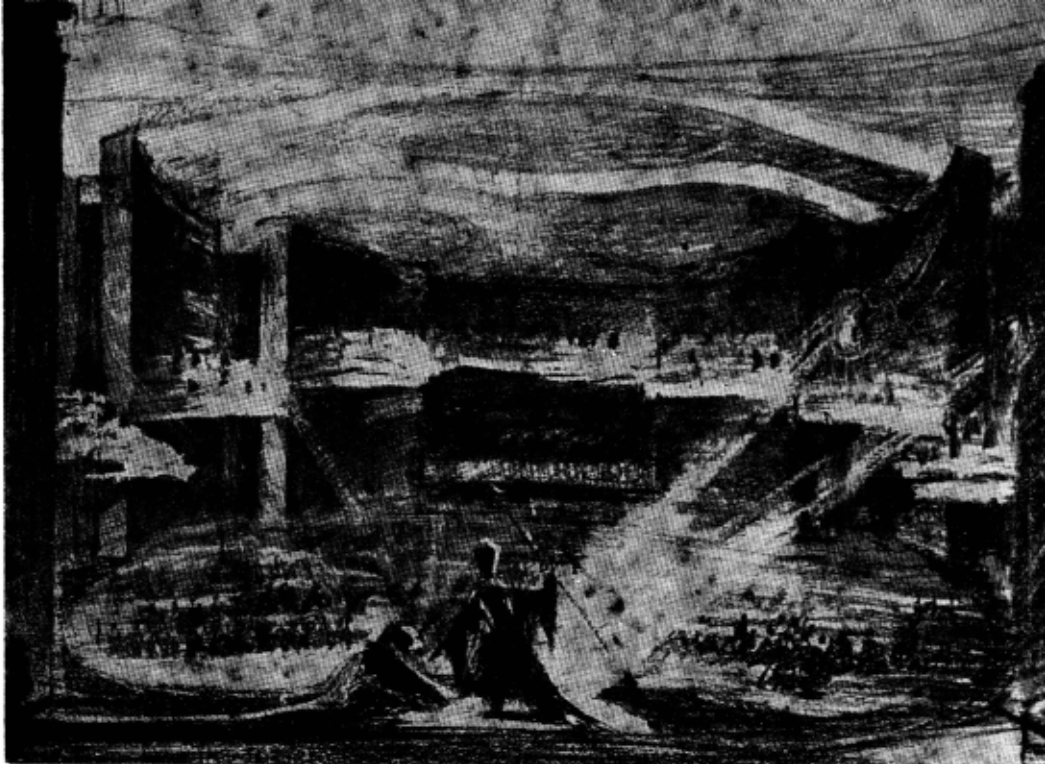
în jungla fierului, să te ștergi din privire, să nu mai reapi. Zgomotele, neașteptate și puternice, par stilizate, ca într-o manieră muzicală modernă și bizară. Sincopale peisajului dublează sincopale auzului. Discontinuitatea vieții moderne e esențializată de acest șantier. Oamenii sînt foarte tineri, materialele sînt foarte noi, oamenii poartă căști, ca într-o luptă, tot ca într-o luptă sînt împărțiți în subunități care au anumite misiuni și numai acelea, sînt conduși de ordinele precise ale unor șefi care răspund altor șefi, totul într-o precizie ierarhică care cuprinde 850 de oameni, ingineri, tehnicieni, economiști, maiștri, muncitori. 850 de inimi, 1700 de plămîni, 1700 de ochi, 1700 de brațe — un șantier, un teatru național.

Din punctul în care mă aflu închis în pulsația șantierului, văd prin hățușul de fier al unei armături blocul „Dunărea” și biserica din dreapta lui. Biserica e mică și perfectă, are două sute de ani; blocul, cu ferestre înguste și coloane groase, e de un bigotism pompos, are ceva mai mult de un sfert de secol, două bucăți de timp văzute prin a treia: armătura edificiului care se înalță.

CIFRE

50% din muncitorii acestui șantier nu sînt localnici. Foarte mulți, tineri de tot, își capătă calificarea pe acest șantier. Unii n-au fost niciodată la un teatru adevărat și iată că zidesc azi cel mai mare teatru al României. Cu toate că există o firească fluctuație de personal, nu puțini sînt aici încă din 1967 și vor rămîne pînă la sfîrșitul lui 1971, cînd teatrul, hotelul, parcajul subteran, pasajele subterane și tot ce mai ține de acest șantier va fi gata de dat în folosință. S-au atașat de șantier.

Teatrul va avea două săli: cea mare — de 950 de scaune, cea mică, un studio variind între 450 și 600 de scaune, capabil să adăpostească cele mai diverse genuri de spectacol: italian, elisabetan, „arenă”, sau orice gust fantezist al vreunui regizor contemporan. Partea cea mai înaltă a teatrului (turnul scenei) va fi numai puțin mai mică decît Palatul telefoanelor sau decît blocul turn din Piața Senatului. Înălțimea sălii mari va fi de 24 de metri. Înălțimea acoperișului peste foaiere, 17 metri. Turnul scenei studioului, 32 metri. Corpurile anexe, 20 metri. Teatrul e împărțit în cinci obiective, sau corpuri: corp-sală, corp-scenă, corp-sală studio, corp-anexă (cabinele actorilor, atelierele de timplărie, butaforie, pictură, percuri, costume, sălile de studiu, sălile de repetiție, biblioteca, clubul etc.), corpuri tehnice (utilitățile teatrului, o parte din ele — centrale termice, rezervor de



Sala cea mare : 950 de scaune..

apă, camera hidrofoare, grupul frigorific, forja etc.). Toate acestea se realizează cu materiale clasice (beton armat, cărămidă), iar la sfârșitul acestui an vor fi puse în operă materialele „scumpe”. Lângă teatru se înalță hotelul internațional („trefla”, cum i se spune familiar pe șantier, pentru că, văzut de sus, aduce puțin cu o treflă), cu 26 de nivele (până azi au fost înălțate 16), 440 de camere, apartamente speciale, directoriale, prezidențiale, care va fi înalt de 90 m. și va acoperi 3600 metri pătrați, va avea un restaurant panoramic la etajul 21 (va fi cea mai frumoasă vedere a Bucureștiului din câte au existat vreodată), iar la parter: o braserie, un restaurant de lux, baruri de zi, de noapte, săli de banchete private, săli de conferințe, grupuri tehnice (radio, telefon, telex), o autoservire, și va fi complet echipat cu aer condiționat. Un parcaj subteran pe două nivele va putea primi 1000 de automobile (300 ale turiștilor din hotel, 300 ale spectatorilor, restul se va închiria diversilor automobilisti). Din parcajul subteran, publicul va putea să intre direct în

sala de spectacol, prin niște pasaje speciale. Un pasaj subteran va lega teatrul de hotel, iar deasupra, după luni de zile de efort, după scormonirea pământului până în măruntaie și strivirea lui sub tone de construcție, nu va mai rămîne decît „plastica verde”, flori, gazon, copaci, totul frumos și firesc, ca de la bun-început.

Care e elementul-cheie al acestui complex de construcții, impresionant de mare și de complicat, de care depind și pasajele subterane proiectate pentru facilitarea traficului uman la răscrucea bulevardului Republicii cu bulevardul Bălcescu? Teatrul.

„BENEFICIARUL”

Nava teatrului își scaldă metalul în lumina portocalie a asfințitului. Soarele cade dincolo de oraș, construcția crește parcă în întuneric. Toate aceste aparate, aceste ci-

PORTRET

fre, aceste date tehnice, toate aceste elemente proprii domeniilor raționale, precise, științifice, servesc și descriu un spațiu al frumosului, în care, peste câțiva ani, o echipă de actori, poate numai câțiva, poate unul singur, vor rupe inima în toate piepturile cu arta lor, pe care nici o cifră, nici un material, nici un aparat nu o poate cuprinde.

Toate acestea, pentru un nou Teatru Național. Una dintre acele instituții simbolice și integrative, din care se poate deduce fizionomia unui popor.

Teatrul, care înseamnă armonie, grație, muzică, nuanță, ton, text, subtext, subtilitate, aluzie, inspirație, infinitesimal, Teatrul Național, care va însemna toate acestea în curând, depinde azi de calificarea tehnicienilor, de capacitatea inginerilor, de hărnicia muncitorilor, de precizia aparatelor, de rezistența materialelor.

Azi se vede doar osatura, schema, esența, goală de carne, de căldură, de atracție. Aerul rece pătrunde prin goluri, cerul întunecat apasă pe înălțarea etajelor. Miine va fi o sală strinsă toată în mina dramaturgului, agățată de buzele interpreților, textul se va rosti, piesa se va desfășura, un simbol al lumii va pătrunde în conștiințe.

În termeni tehnici, operația e mai săracă în frumos: proiectul Institutului Proiect-București este executat de Întreprinderea nr. 2 Construcții și Montaj (care este antreprenorul general al întregii lucrări), în favoarea beneficiarului, care este Teatrul Național „I. L. Caragiale”.

— Câtă vreme vă gândiți că va funcționa acest teatru ?

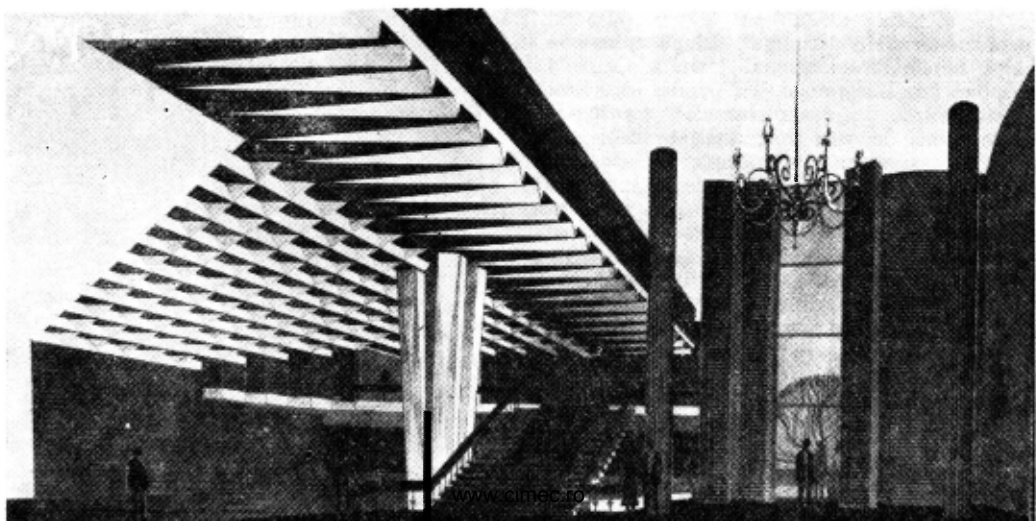
— Două sute de ani, chiar mai mult.

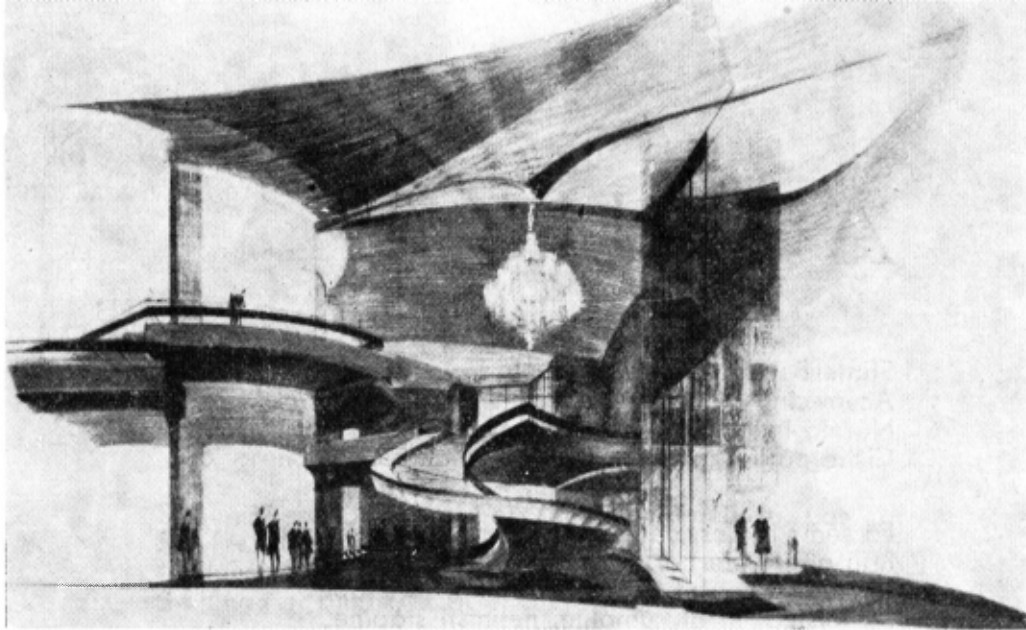
Afară s-a întunecat. Într-un birou cu o puternică înfățișare de provizorat (într-o clădire care urmează și ea să fie dărimată și are pereții deja crăpați), dând și el senzația de cîmp de luptă, în fața unor planuri ale șantierului, lângă un steag roșu („Șantier evidențiat în întrecerea socialistă”), stăm de vorbă cu inginerul șef al șantierului, Eugen Alexandru Nițescu, de 38 de ani, originar din București.

— Merg la teatru foarte rar, pentru că sînt mereu în criză de timp. Merg în fiecare zi la Teatrul Național — aici. Joc rolul de șef de șantier.

E prima oară cînd lucrează un teatru. Puțini ingineri din generația sa au avut și vor avea norocul să-și lege numele de o construcție de asemenea proporție și semnificație. Ingerul Nițescu e înalt, brun, cu tenul închis, poartă mustață, pare mult mai tînăr decît vîrsta pe care o are, răspunde material, moral și penal de tot ce se întîmplă pe șantier, imensa responsabilitate a lucrării și a oamenilor implicați cade pe umerii lui. O responsabilitate care a început în anul 1967 și pe care o va purta pe umeri toată viața.

Foyerul : armonie, grație...





Alt aspect al foyerului

Îl întrebăm dacă nu a ezitat să preia conducerea unui asemenea șantier, gândindu-se la responsabilitatea asumată. Ne spune că nu. A studiat muzica, a trebuit s-o părăsească în urma unui accident, a urmat Academia de Științe Economice, apoi Facultatea de Construcții, și de atunci duce o viață de șantier. A străbătut, treaptă cu treaptă, toată ierarhia șantierului: atașamentist, maestru, inginer constructor, șef de lot, șef de șantier, a fost numit inginer șef de întreprindere, a revenit pe șantier.

— Prefer șantierul. Aer liber, agitație, oameni. Eu sînt un om nervos (are, dimpotrivă, un aer foarte echilibrat), am nevoie de un astfel de mediu. Îmi dă satisfacții mai mari.

— Ce fel de satisfacții?

— De toate felurile, începînd cu cele poetice și exterioare: o dantelă de zăpadă pe o armătură bine lucrată, un apus de soare la care oamenii se uită de pe un cofraj, umbrele oamenilor pe o construcție, zgomotul, trepidația...

— Zgomotul?

— Firește.

E îndrăgostit de șantier. Afară s-a întunecat, el continuă să stea aici, știm că e aici de dimineață. Ne arată fototeca lui personală (e un fotograf pasionat, dar modest și discret). Recunoaștem șantierul www.cimec.ro

zeci de unghiuri, în toate anotimpurile, la toate orele zilei. Fotografii excelente, de ținută documentară, făcute cu o artă neostentativă, fără contraste de efect, fără prelucrări. Tocmai prin onestitatea manierei, efectul e acela al unui abstracționism alb-gri-negru de cea mai bună calitate.

Îl întrebăm dacă, de cînd se află pe acest șantier, a avut momente foarte grele, de cumpănă, avînd în vedere amploarea sarcinii. Ne spune că nu, și suride. Face parte din categoria oamenilor atît de siguri pe ei încît nu poți afla niciodată dacă le-a fost greu, și cînd. Pentru ei, dificultatea pare regimul obișnuit.

Ne dă toate lămuririle, fără să se zgîrcească cu timpul, ne suride amabil la plecare.

În coifurile construcției se agață stele. Pe șantier scilesc lămpi și faruri. Orașul trăiește în jur, tușește, vorbește, răgușala lui strînge șantierul din toate părțile.

Noaptea modifică dimensiunile reale. Teatrul e acum și mai mare, mult mai mare. Atinge cerul. Va mai crește un an, se va desăvîrși, apoi va începe să crească spiritual în fiecare din noi.