

OCTAVIAN FLOCA

VALENTIN VASILIEV

Una din așezările antice romane care oferă arheologilor, aproape an de an, noi și uneori foarte interesante descoperiri este Micia.

Amplasată într-o zonă de o deosebită importanță strategică, spre extremitatea de vest a provinciei, Micia a avut de la început și înainte de toate un rol militar de prim rang în sistemul defensiv al Daciei, fiind menită să stăvilească eventualele atacuri ce s-ar fi putut produce dinspre vest, pe valea Mureșului și, în același timp, să bareze pătrunderea în regiunea auriferă din Munții Apuseni ¹⁾.

Așa cum se întâmplă, de obicei, și în alte centre militare din Dacia sau din alte provincii, la adăpostul și siguranța pe care o oferea castrul cu numeroasa-i garnizoană (și din nevoile acesteia), ia ființă și se dezvoltă treptat, din *canabae*-le stațiunii militare, așezarea civilă cunoscută din inscripții sub numele de *pagus Miciensis* ²⁾. Teritoriul fertil din jur, cursul navigabil al Mureșului, existența unui punct de vamă atestat epigrafic ³⁾, mărturie a unui intens trafic comercial, în sfârșit, prezența numerosului contingent militar, important și ca factor de consum, vor fi exercitat de la început o irezistibilă atracție pentru întreprinzătorii negustori, meseriași și oameni de afaceri romani, oferindu-le un divers și productiv câmp de activitate. Mărturie a dezvoltării pe care o ia așezarea sînt numeroasele edificii impozante, descoperite cu ocazia diferitelor lucrări, numărul mare de monede, printre care și un important tezaur, cele 5 cuptoare pentru ars materiale de construcții și vase ⁴⁾ etc. Toate dezvăluie, indirect dar sigur, prospera situație a așezării, relevantă încă în 1929 de acad. C. Daicoviciu, cu ocazia descoperirii complexului comercial și meșteșugăresc, situat pe malul Mureșului, la nord de castru ⁵⁾.

Cetățeni romani, ajunși la un anumit rang social, cum ar fi de exemplu M. Cornelius Stratonicus, augustal al coloniei Sarmizegetusa (care ridică la Micia două altare în onoarea Casei Imperiale — *Domus Divina* — și a Geniului Micie) ⁶⁾, se dovedesc legați într-un fel — poate prin interese de afaceri sau administrative — de această localitate. Activitatea economică și prosperitatea așezării, pe care ni le sugerează atât de pregnant descoperirile arheologice, au și un revers social, cultural și religios. Se ridică temple ⁷⁾ și numeroase altare închinat diferitelor zeiități din imperiul roman. Deși nu există probe directe, unele indicii ne îndeamnă să ne gândim la existența unui sanctuar închinat lui Jupiter ⁸⁾. Impunătorul edificiu al termelor militare, ridicat probabil o dată cu castrul, dar

reclădit și mult amplificat ulterior⁹⁾, pentru a fi folosit după cât se pare și de populația civilă¹⁰⁾, ne dezvăluie și el o prodigioasă activitate social-edilitară.

Toate la un loc, îndreptătesc presupunerea că *pagus Miciensis*, stimulat mai ales de rolul și importanța sa militar-strategică, depășise pe la sfârșitul secolului II, începutul secolului III e.n. (perioadă în care întreaga Dacie a cunoscut o maximă prosperitate¹¹⁾, nivelul unei așezări rurale obișnuite, atingând un stadiu de dezvoltare quasi urban. Cercetările viitoare vor aduce, sperăm, noi argumente care vor contribui la aprofundarea și clarificarea imaginii pe care o avem astăzi despre antica așezare ce aparținea din punct de vedere administrativ de teritoriul rural al Ulpiei Traiana¹²⁾, capitala provinciei.

În acest context prezența unui *anfiteatru* la Micia, pînă acum necunoscut, deși constituie o descoperire neașteptată, nu poate totuși surprinde prea mult.

Amfiteatrul nou descoperit are, evident, o importanță deosebită pentru istoria așezării. El constituie, incontestabil, un nou și major argument pentru evaluarea importanței, mai ales militare, a Miciei, dar, în același timp, aruncă o nouă rază de lumină asupra topografiei, încă destul de incompletă pentru noi a acestei localități (fig. 1).

Nu putem încheia aceste sumare și generale considerații asupra Miciei romane fără a aminti un alt fapt, nu mai puțin semnificativ, și anume, ceramica de pregnantă factură dacică, aflată în asociație cu ceramică romană, atît în „cartierul” comercial meșteșugăresc al localității¹³⁾, cît și în castru¹⁴⁾. Ca și în alte așezări și centre militare din Dacia romană¹⁵⁾, unde a fost descoperită, ea face și aici dovada persistenței active a autohtonilor daci, integrați în comunitatea romană care a luat naștere la Micia.

Înainte de a trece la prezentarea propriu-zisă a amfiteatrului, considerăm că o privire cu totul generală asupra originii, rostului și evoluției structurive a amfiteatrelor romane nu este cu totul inutilă, ea ușurînd și celor mai puțin inițiați înțelegerea rostului și elementelor sale structurive.

Amfiteatrele romane, prezente încă din epoca republicană, cu destinația cunoscută — aceea de a servi la desfășurarea în arenele lor a unor reprezentații, avînd ca subiect obișnuit luptele de gladiatori și de animale sălbatice — aveau o mare răspîndire în epoca cezarilor atît în Italia, cît și în cele mai îndepărtate provincii ale vastului imperiu al Romei¹⁶⁾. O amploare cu totul deosebită iau reprezentațiile amfiteatrale mai ales în primele două veacuri ale crei noastre ca și în cel următor, timp care coincide în bună parte cu stăpînirea romană în provincia de la nordul Dunării¹⁷⁾. Aceste construcții monumentale, cu o importanță atît de mare în viața socială a romanilor, sînt prezente, de regulă, pe teritoriul orașelor mari, dar nu rareori pot fi întîlnite și în localități mai mici, sau în vecinătatea castrelor, în această din urmă situație deservind, prin programele organizate, cerințele distractive și, poate, educative, ale soldaților din garnizoana respectivă.

È de reținut că în unele locuri — în primul rînd în localitățile mai mici de provincie — unde construcțiile unor teatre propriu-zise lipseau — pe arenele amfiteatrelor se organizau și se desfășurau și alte manifestări, decît cele menționate mai sus, legate direct de jocurile amfiteatrale, cum sînt pantomimele, spectacole comice, declamări, aniversări etc.

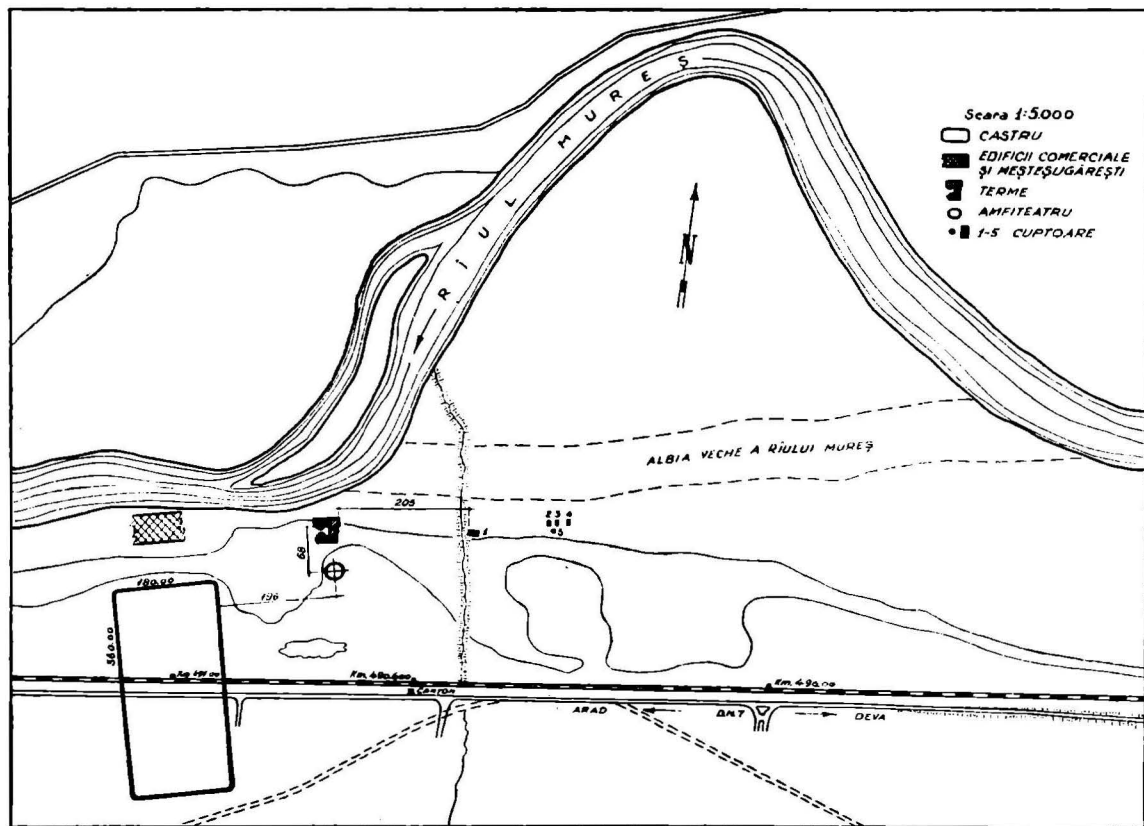


Fig. 1. — AMPLASAREA TOPOGRAFICĂ A AMFITEATRULUI
FAȚĂ DE OBIECTIVELE MAI IMPORTANTE DE LA MICIA.

Încă la începutul erei noastre, principalul material de construcție folosit la edificarea amfiteatrelor, în special a tribunelor, a fost lemnul și în unele cazuri, însuși terenul amenajat în mod special. O dată cu amplificarea construcțiilor, în urma creșterii numărului spectatorilor însă, s-a pus tot mai mult și problema grijii pentru construirea unor tribune puternice, corespunzătoare noilor cerințe. Făcute din lemn, ele nu s-au dovedit, întotdeauna, destul de rezistente, pentru a suporta un număr mereu crescând de persoane. Astfel, e cunoscut cazul când, în anul 27 e.n., la *Fidenae*, tribunele dărâmiindu-se, au adus o mare nenorocire celor 50 de mii de spectatori¹⁸⁾. De aceea începe clădirea în piatră a construcției pentru tribunele care împresoară arena de jur-împrejur. Astfel, cel mai vechi amfiteatru din piatră, care ni s-a păstrat, este cel de la Napoli, construit în jurul anului 70 î.e.n.¹⁹⁾, iar în anul 80 e.n. se ridică Colosseum, cea mai mare și mai monumentală construcție de acest fel din întreg imperiul roman. Cele patru etaje ale sale, concepute în stiluri diferite, cuprindeau peste 45 de mii de spectatori. Dar, cu toată apariția unor asemenea construcții de piatră, mari, puternice, alături de ele au coexistat în așezările mai mici, sau pe lângă castru, cum este cazul și la Micia, unele amfiteatre de proporții mai reduse în alcătuirea cărora intrau lemnul și piatra deopotrivă.

Pînă la descoperirea, în vara anului 1968, a amfiteatrului de la Micia, au fost atestate în Dacia, prin cercetări arheologice împreunate cu săpături, sau datorită unor mărturii epigrafice, două asemenea monumente: unul în capitala provinciei, la *Ulpia Traiana-Sarmizegetusa*²⁰⁾, altul la *Porolissum*, în localitatea cea mai de nord a Daciei²¹⁾.

Referindu-ne la cele trei amfiteatre din Dacia, vom constata că ele conțin serioase deosebiri. Astfel, în timp ce amfiteatrul din *Ulpia Traiana* este clădit în întregime din piatră (eventual băncile de la galerie au fost din lemn), la cel de la Micia s-a întrebuițat atât piatra cît și lemnul, în timp ce amfiteatrul mai vechi de la *Porolissum* a fost construit din lemn, iar celălalt, mai nou, din piatră²²⁾.

Amfiteatrul de la Ulpia Traiana, descoperit prin săpături sistematice în cursul anilor 1934—1936, relativ bine conservat, cu largi posibilități de studiere sub toate aspectele, reprezintă cel mai impozant monument arheologic, complet săpat, nu numai al capitalei provinciei, ci al întregii Dacie.

Clădit din piatră în timpul domniei împăratului *Hadrian*, cu forma obișnuită, eliptică, a amfiteatrelor romane, are axa lungă a arenei de 66 m, iar cea mică de 46 m. El putea cuprinde în tribunele sale un număr de cinci mii de spectatori. Comparat cu alte asemenea construcții provinciale, el ocupă, ca proporții, un loc de mijloc, iar pentru teritoriul țării noastre este cel mai mare monument de acest gen.

Amfiteatrul de la Porolissum, cunoscut mai de mult dintr-un text epigrafic²³⁾, a fost prea puțin cercetat, pînă în prezent, sub raportul arheologic. În această localitate de nord a Daciei, avem de-a face, de fapt, cu două amfiteatre, unul mai vechi, de lemn, destinat garnizoanei castrului și altul, mai nou, din piatră, care, potrivit inscripției menționate, este reclădit la anul 157 e.n. pe locul primului amfiteatru, năruit din cauza vechimii (*vetustate dilapsum*).

În ordinea aceasta de prezentare a lucrurilor, *amfiteatrul de la Micia* este al treilea obiectiv de acest gen, din cuprinsul Daciei, nu numai sesizat pe teren, dar și cercetat prin săpături sistematice.

După aceste câteva considerații, cu totul generale, privitoare la așezarea Micia și a rosturilor amfiteatrelor romane, să căutăm a ne face o imagine mai apropiată asupra amfiteatrului din această așezare, atît cît ne permit ruinele interesantului monument, descoperit în cadrul unor cercetări arheologice, efectuate în vara anului 1968.

Prezența amfiteatrului militar de la Micia, *amphitheatrum castrense*, situat în plină luncă a văii Mureșului, la o distanță de 179,50 m de colțul de nord-est al castrului (pentru garnizoana căruia a și fost ridicat) și abia la 30 m nord-vest de vastele *thermae* ale aceleiași garnizoane, nu a fost trădată, în prealabil, prin nici un indiciu material, arheologic, direct, de suprafață: resturi de construcții, monumente epigrafice etc. În lipsa unor dovezi concrete, cu greu era de presupus, într-o localitate cu caracter rural, *pagus Miciensis*, prezența unei clădiri cu un asemenea profil. La prima apreciere, s-ar părea că lagărul de aici, destinat unor trupe auxiliare, cu toată importanța și dimensiunile lui relativ mari (360x180 m), era mai puțin indicat decît castrele unor legiuni ca cel de la *At-pulum* (pentru legiunea XIII Gemina) sau de la *Potaissa* (sediu al legiunii a V-a Macedonica), ambele situate în preajma unor localități cu rang de *municipiu și colonia* (lipsite de cîte un amfiteatru)²⁴, de a se bucura de privilegiul unei atari construcții. În asemenea împrejurări, înființarea și funcționarea unui amfiteatru la Micia este explicată și justificată, nu atît prin amploarea așezării, și simpla existență aici a unei garnizoane, cît, mai degrabă, prin poziția și importanța localității ca *obiectiv militar periferic* (ca și Porolissum, de altfel), departe de obișnuitele preocupări cotidiene și distracții, întîlnite în așezările, mai mari și mai fericit amplasate, din interiorul provinciei, fie ele de natură civilă sau militară.

Este interesant de relevat că, în lipsa unor indicii arheologice sau epigrafice de mai înainte cunoscute, pentru efectuarea unor săpături arheologice în solul, care păstra ascuns în glia sa de aproape două mii de ani ruinele amfiteatrului, ne-am condus după constatarea că vegetația din raza acestui edificiu, mai ales cea care creștea pe zidurile antice, acoperite de un strat subțire de humus, avea o înfățișare deosebită față de cea din împrejurimi. Vegetația, mai pipernicită și de culoare mai gălbuie, susceptibilă a se usca în timpul secetos, indica, cu toată precizia — așa cum au demonstrat ulterior săpăturile — nu numai existența în sine a construcției, ci și forma circulară a acesteia.

Înainte de a proceda la prezentarea de detaliu a acestui monument arheologic, recent descoperit, e bine să relatăm, de la început, că elementele componente ale acestuia — incintă, tribune, porți, băncile pentru spectatori etc. — nu au fost construite dintr-un singur sort de materiale, piatră, lemn sau pămînt, ci din combinare calculată (și pe măsura cerințelor structurive și de rezistență ale unei asemenea construcții), a pietrii cu masiva folosire a lemnului.

Amfiteatrul de la Micia cu arena de 31,60x29,50 m, ca și alte asemenea monumente de dimensiuni reduse, nelegat direct de ambianța urbană cu cerințe edi-

litare superioare, e după cum se va vedea destul de simplu din punct de vedere arhitectonic și artistic.

Cazul nu este singular căci, atît forma, elementele de construcție și dimensiunile le regăsim și la alte amfiteatre militare. Unele din acestea, cum este cazul celui de la *Alba Intermelum*, este la fel de mic (total 35x31 m)²⁵, iar primul amfiteatru militar de la *Vetera* (Xanten), ale cărei tribune de lemn erau așezate pe un val circular de pămînt, este de asemenea de dimensiuni apropiate (arena 34,5x47,5 m)²⁶.

Ca orice amfiteatru roman, și cel de la Micia are o formă ușor eliptică. În actuala stare de conservare, această formă e intuitiv precizată prin zidul de incintă (*podium*), care desparte arena de tribune, păstrat pe întreaga sa întindere. Avînd o circumferință de 104 m, este clădit din piatră de stîncă, extrasă din carierele locale, legată cu mortar, în tehnica zidirii cunoscută sub denumirea de *opus incertum* (fig. 2 și 8).

Înălțimea maximă a zidului circular, în forma actuală de păstrare, este de 1,10 m. Din această înălțime, 0,57 m revine părții de sub vatra antică de călcare, 0,53 m formînd partea pînă sub humusul actual. Clădit pe un strat de prundiș, partea inferioară a zidului, mai groasă (0,85 m), e prevăzută pe fața exterioară, de jur-împrejur, cu un chenar ce iese cu cca. 10 cm față de partea de sus, exterioară (groasă de 0,75 m). Partea îngroșată, de la chenar în jos, se afla sub nivelul antic al solului, formînd o temelie puternică (fig. 12).

În forma originală, înălțimea totală a acestui paravan despărțitor al arenei de tribune — și a cărui parte superioară putea fi din lemn — trebuie să fi fost de 2 1/2 — 3 m, înălțime corespunzătoare pentru asigurarea spectatorilor împotriva furiei fiarelor sălbatice din arenă²⁷). În tot cazul acest zid, pe întregul său perimetru, s-a prăbușit exclusiv spre arenă. Ruinele lui au fost sesizabile peste tot pe o lărgime de 2,5 — 3 m de la zidul rămas în picioare spre interiorul arenei, stratul de ruine descrescînd pe măsura îndepărtării de zid. E de remarcat că între suprafața arenei și pietrele căzute din zid s-a depus un strat gros de pămînt și dărîmături mărunte, semn că zidul propriu-zis a mai stat mult în picioare pînă la prăbușirea totală.

Circumferința totală a incintei, care formează pentru monumentul nostru principalul element nu numai de fixare a dimensiunilor și formei ei și a capacității construcției, este după cum s-a arătat de 104 m. Acest inel uriaș de piatră nu este întrerupt decît la nivelul de călcare antic al solului, de patru intrări, așezate asimetric în cele patru părți opuse ale elipsei²⁸) (fig. 2-4). Privite în general, amfiteatrele romane puteau să aibă două sau patru porți de pătrundere de la exterior spre interiorul arenei. Astfel, cele două amfiteatre din Dacia, cunoscute mai de aproape — cel de la *Ulpia Traiana* și *Micia* — ca și cel militar din *Aquincum*, de pildă, sînt prevăzute cu patru porți, în timp ce cel civil, mai mic, din aceeași așezare *Aquincum*, posedă doar două intrări²⁹). Numărul și mărimea porților era determinată de dimensiunile construcției. Acest criteriu nu forma însă o regulă, căci, apreciate în ansamblu, înseși proporțiile unor asemenea clădiri sînt o problemă relativă.

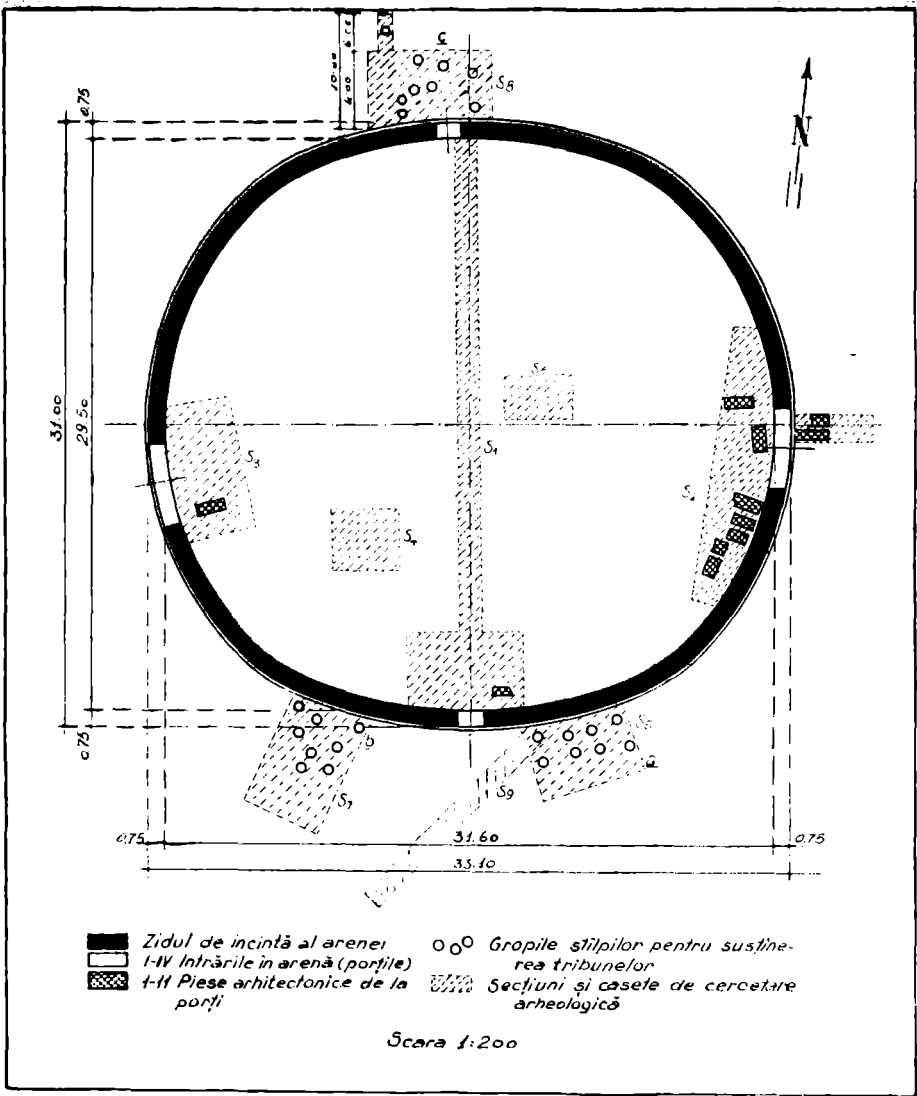
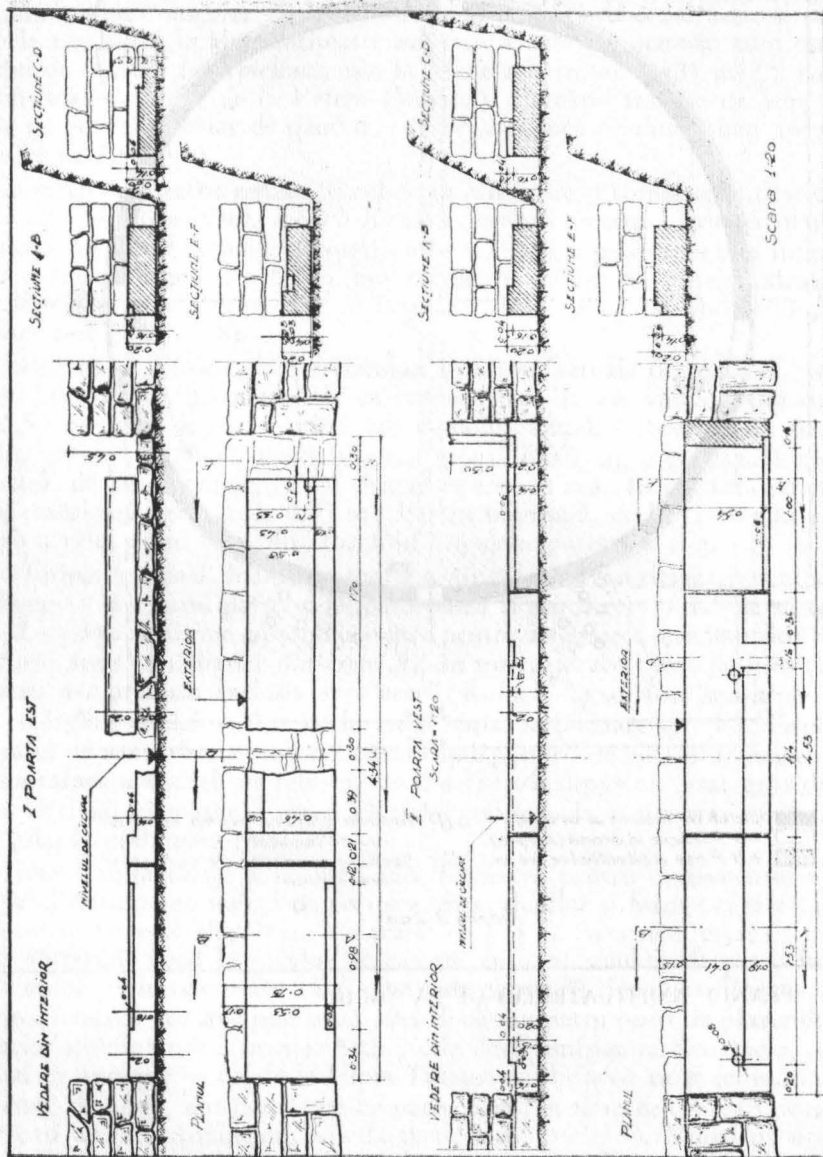


Fig. 2 — PLANUL AMFITEATRULUI DE LA MICIA.



Scara 1:20

Fig. 3. — PLANUL DE DETALIU AL PORTILOR PRINCIPALE, DE EST ȘI DE VEST.

Atît în cazul construcțiilor cu patru intrări, cît și al celor cu două, acestea sînt amplasate, aproximativ, față în față. La amfiteatrele cu patru porți, două din acestea, așezate pe axa mai lungă a construcției elipsoidale (destinate intrării gladiatorilor — *portae pompae*), erau mai mari decît celelalte două, secundare, de serviciu, de pe axa mică a clădirii. Acesta e cazul la amfiteatrele de la *Micia*, *Ulpia Traiana*, *Carnuntum*³⁰⁾ etc., amintind doar pe cele din Dacia sau din vecinătatea acesteia. La construcția amfiteatrului militar din *Aquincum*, spre deosebire de cele menționate mai sus, cele patru intrări erau aproximativ egale.

E de relatat că la amfiteatrul de la *Micia*, fiecare din cele două intrări principale, cu deschiderea porții propriu-zise spre exteriorul arenei, sînt însoțite lateral de cîte o intrare mai îngustă, de astă dată cu deschiderea ușii spre interiorul arenei (vezi detaliile în fig. 3 și 9)³¹⁾.

Cele două intrări de pe axa mică, mult mai înguste decît celelalte două principale (vezi fig. 4), se deschideau spre arenă și trebuic considerate ca intrări de serviciu, legate de organizarea, montarea și desfășurarea spectacolelor (fig. 2, 4, 10, 11).

Pragurile tuturor porților, ca și unele piese de ancadrament, cioplite în piatră de augit-andezit de Uroi, s-au păstrat în stare relativ bună. Pe unele din ele pot fi constatate găurile circulare de învîrtire, sau de închidere, a ușilor de lemn (fig. 5/1, 9). Tot din forma pragurilor și a ancadramentelor, cunoaștem că porțile principale (*portae pompae*), de pe axa lungă, erau cu două aripi, în timp ce celelalte două, de pe axa mică, aveau doar o singură aripă.

Arena amfiteatrului militar din *Micia* — spațiu destinat desfășurării jocurilor amfiteatrale — cuprinsă în inelul zidului prezentat mai sus, ușor adîncită în pămînt față de terenul de șes înconjurător, are axa lungă, care leagă cele două porți principale de 31,60 m, iar pe cea mică, de 29,50 m. Suprafața de călcare a acesteia, nivelată în plan orizontal perfect, e formată din pămînt nisipos de culoare gălbuie. Nici un alt element, pavaj, lucrări subterane (nelipsite la amfiteatrele mai mari) etc., nu se adăuga la completarea sau întreruperea suprafeței acestui spațiu plan desfășurat la înălțimea părții inferioare a lespezilor de piatră roșietică de augit-andezit, care formau pragurile celor patru intrări ce conduceau de la exterior în arenă.

E interesant că pragurile, destul de masive, de la intrările principale (de E și V) sînt puse direct pe pămîntul virgin, fără vreo substrucție. În schimb, cele de la porțile mici (de nord și de sud), sînt așezate pe temelia zidului de incintă, ocupînd jumătatea interioară a acestuia, în așa fel încît cealaltă parte a zidului, neocupată de prag, forma un fel de treaptă de călcare de pe zid pe pragul propriu-zis. Suprafața antică a arenei a fost precizată nu numai prin raportarea nivelului acesteia la înălțimea pragurilor, sau prin observarea stratigrafiei în mai multe secțiuni și casete (fig. 6), executate în profunzimea solului ce s-a depus, în cursul timpului, deasupra vetrei antice de călcare în arenă, ci și prin aflarea pe suprafața acesteia a unor piese arhitectonice din piatră (elemente componente ale celor patru porți), căzute, după părăsirea și ruina construcției, pe suprafața arenei.

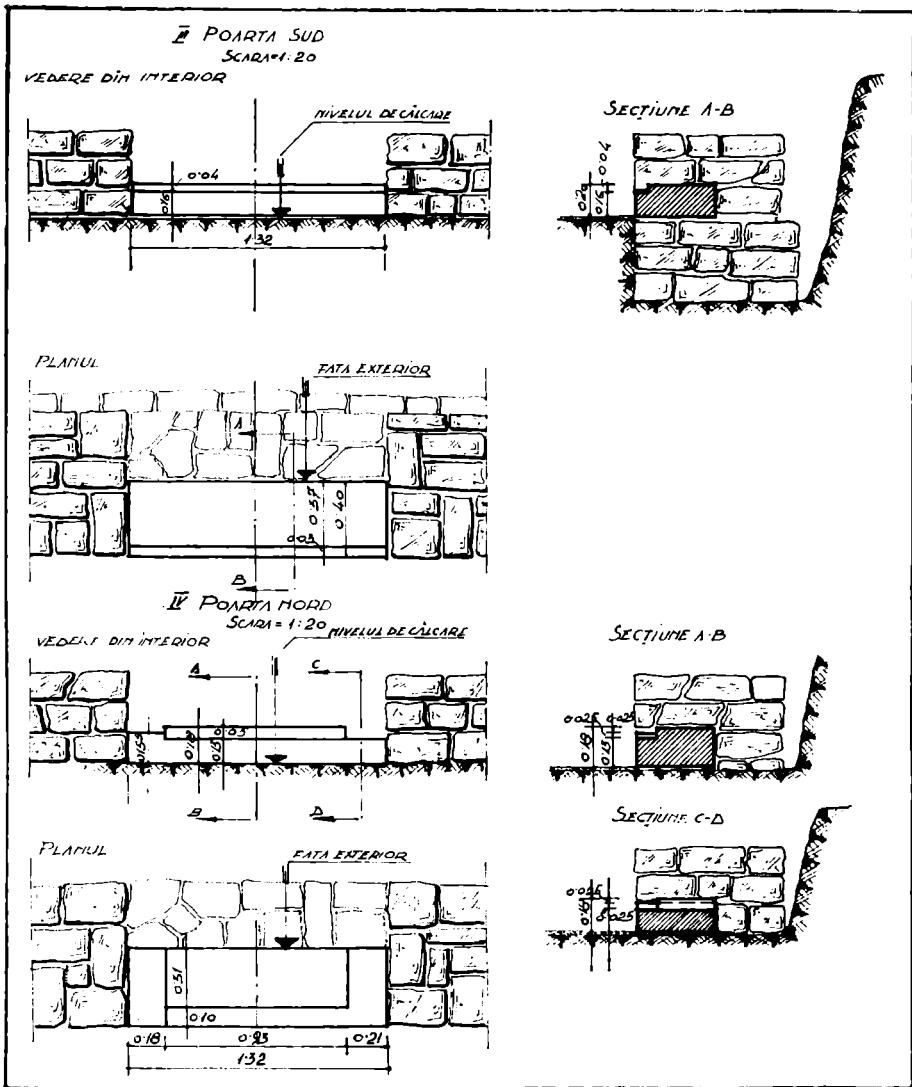


Fig. 4. — PLANUL DE DETALIU AL PORTILOR SECUNDARE,
DE NORD ȘI DE SUD.

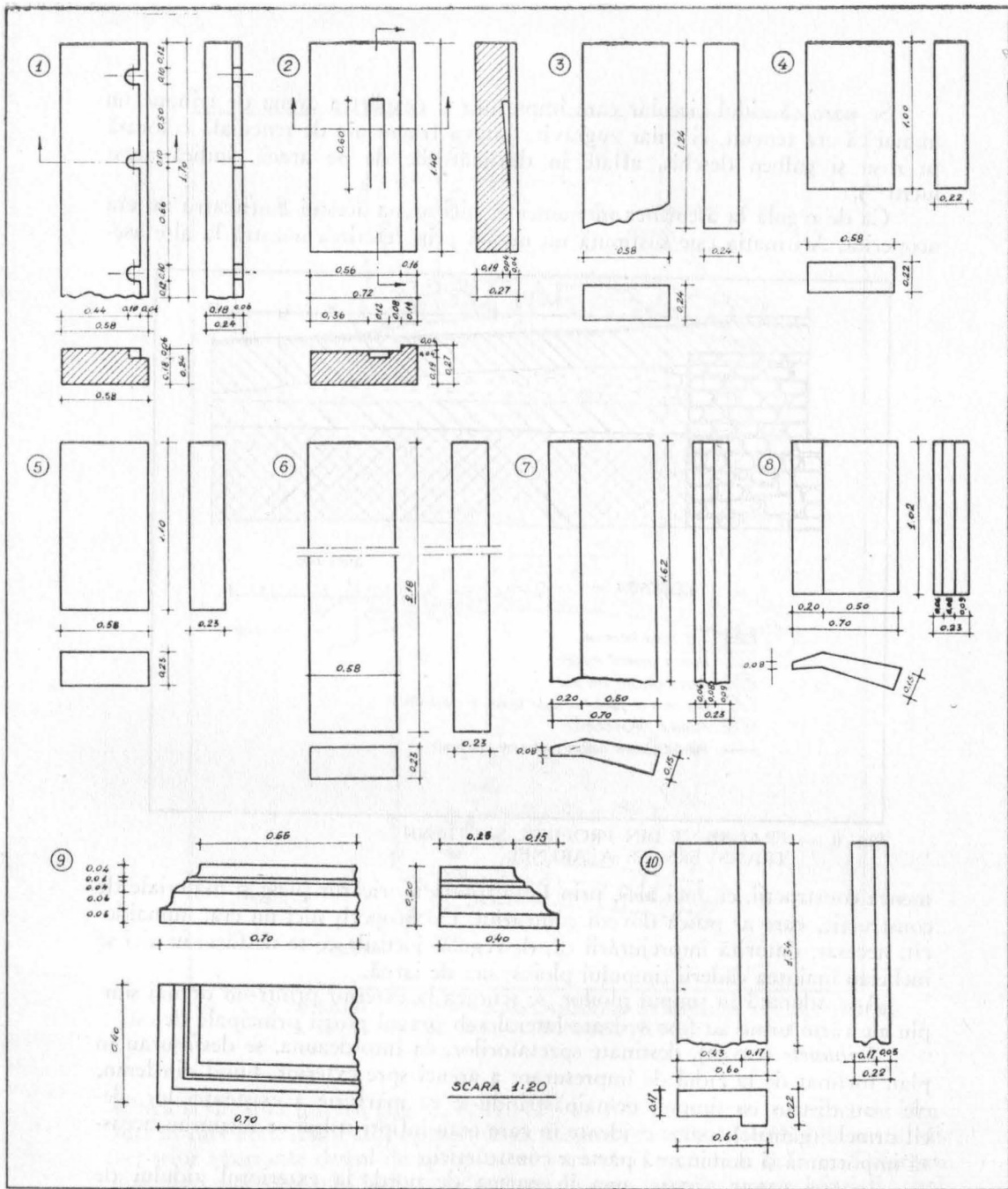


Fig. 5 — DETALIILE PIESELOR ARHITECTONICE DE LA PORȚI
(vezi poziția lor în planul general, fig. 2).

Se pare că zidul circular care împresura și despărțea arena de tribune nu numai că era tencuit, ci chiar zugrăvit. Cîteva fragmente de tencuială colorată în roșu și galben deschis, aflate în dărîmăturile de pe arenă, indică acest lucru ³²⁾.

Ca de regulă la asemenea monumente, nici arena acestui amfiteatru nu era acoperită. Afirmația este susținută nu numai prin referirea noastră la alte ase-

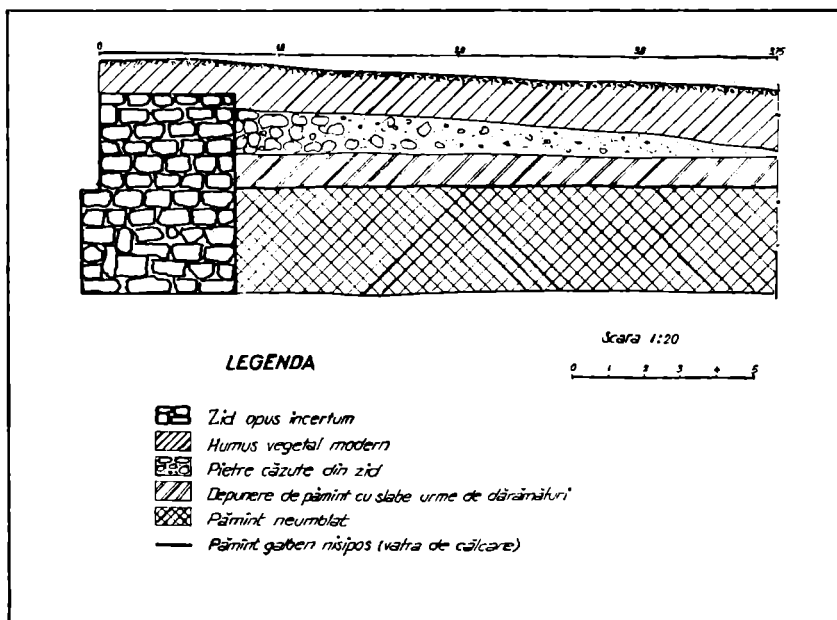


Fig. 6. — FRAGMENT DIN PROFILUL SECȚIUNII TRANSVERSALE A ARENEI.

menea construcției, ci, mai ales, prin lipsa totală a oricăror piese și materiale de construcție, care ar putea dovedi contrariul. Un acoperiș nici nu era, numai-decît, necesar, datorită împrejurării că, de regulă, jocurile ce se desfășurau aici se încheiau înaintea căderii timpului ploios sau de iarnă.

Apa adunată în timpul ploilor se scurgea la exterior printr-un drenaj simplu ale cărui urme au fost sesizate lateral sub pragul porții principale de est.

Tribunele (cavea), destinate spectatorilor, ca întotdeauna, se desfășurau în plan înclinat de la zidul de împresurare a arenei spre exterior. Fiind din lemn, ele s-au distrus cu timpul, nemaipăstrîndu-se ca mărturie a existenței lor, decît urmele (găurile) foarte evidente în care erau înfipti stîlpii ce susțineau această importantă și dominantă parte a construcției.

În trei casete săpate, una în partea de nord, la exteriorul zidului de piatră, în fața intrării mici de pe această latură, și două în partea de sud, în

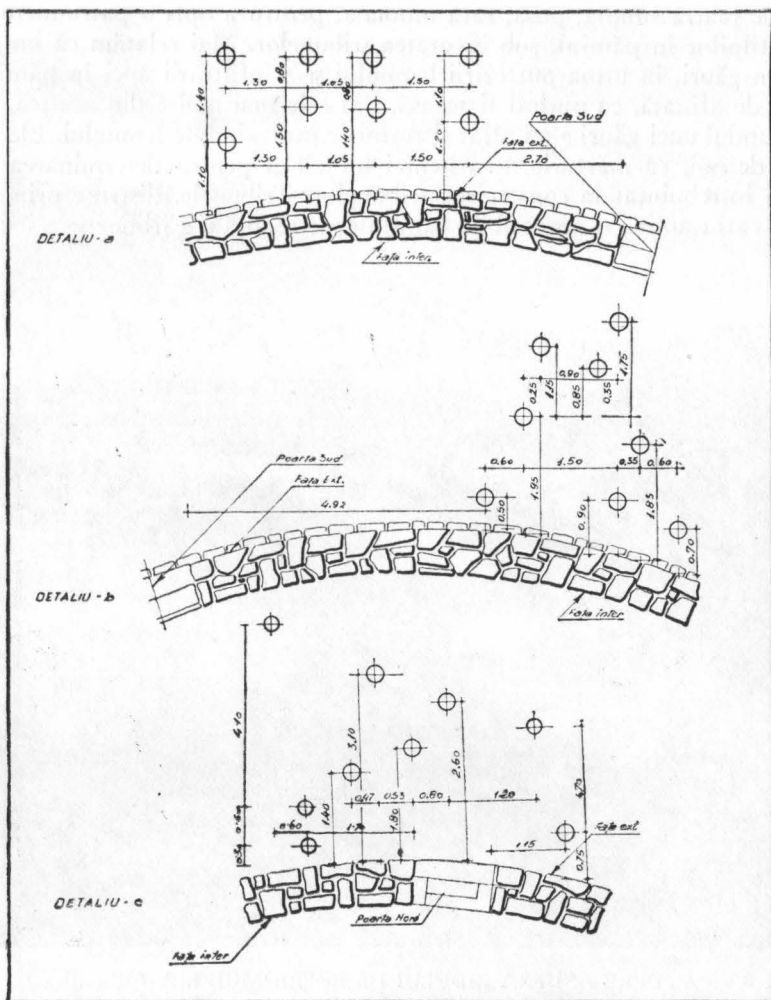


Fig. 7. — DETALIU PRIVIND AMPLASAREA STILPILOR DE SUSȚINERE A TRIBUNELOR, SESIZAȚI ÎN SECȚIUNILE S 6 — S 8.

sînga și dreapta intrării (fig. 2, 7, 11, 12), au fost descoperite o seamă de lăcașuri în care erau fixați stîlpi puternici de susținere a tribunelor³³⁾. Diametrul diferitelor găuri este destul de apropiat, el variază între 0,25 și 0,35 m. Diferențe mai mari s-au observat însă, la adîncimea la care coborau aceste găuri și, deci, stîlpii, în pămînt. Ea este cuprinsă între cca. 0,33 și 1,15 m de la nivelul de căl-

care antic. Pe fundul unora din aceste lăcașuri a fost constatată prezența unei lespezi de piatră simplă, pusă, fără îndoială, pentru a opri o pătrundere ulterioară a stîlpilor în pămînt, sub greutatea tribunelor. Mai relatăm că umplutura depusă în găuri, în urma putrezirii lemnului și a infiltrării apei în pămînt, era deosebit de afînată, ea putînd fi scoasă, din cele mai multe din acestea, cu mîna. Pe fundul unei găuri s-au aflat și resturile putrezite ale lemnului. Ele au fost ridicate de noi, ca mărturie a existenței lor cît și pentru determinarea esenței lemnului întrebuintat la construirea tribunelor. Tribunalele, distruse prin foc, au lăsat pe vatra antică o apreciabilă cantitate de cenușă și cărbune.

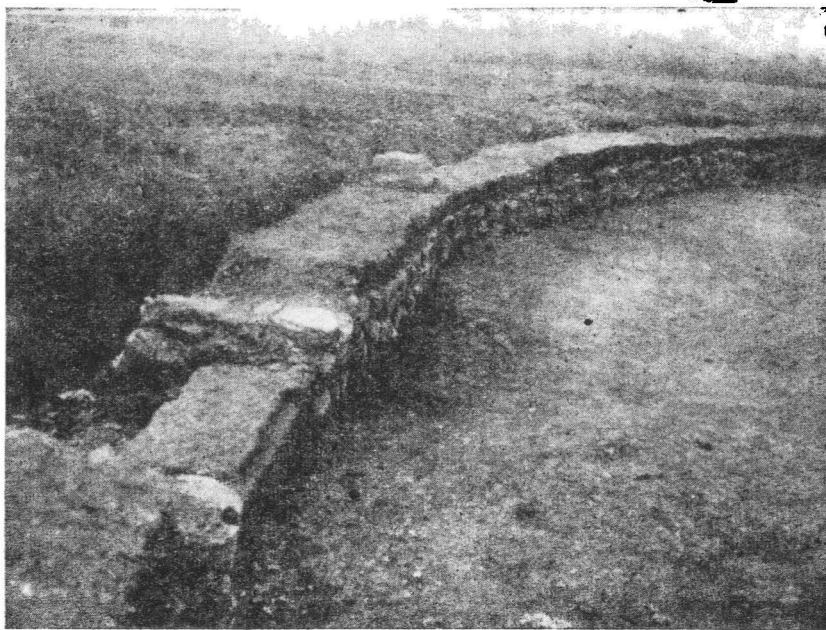


Fig. 8. — VEDERE ASUPRA ZIDULUI DE ÎMPREJMUIRE A ARENEI.

În ce privește ordinea stîlpilor (respectiv a găurilor care îi marchează, atît de intuitiv), sesizați în acele trei casete, nu se poate stabili o regulă, o corelație precisă. De altfel, considerăm că găurile descoperite nu au fost executate deodată. Foarte probabil că pe lîngă stîlpii inițiali, uzați sau insuficienți pentru a asigura tribunele, au fost adăugați ulterior alții noi. Ceea ce este sigur însă, e că așezarea și ordinea de desfășurare a băncilor, nu putea fi alta decît cea obișnuită și la arenele moderne, în șiruri succesive, paralele, înălțate gradat începînd de la zidul împrejmuitor al arenei spre exterior.

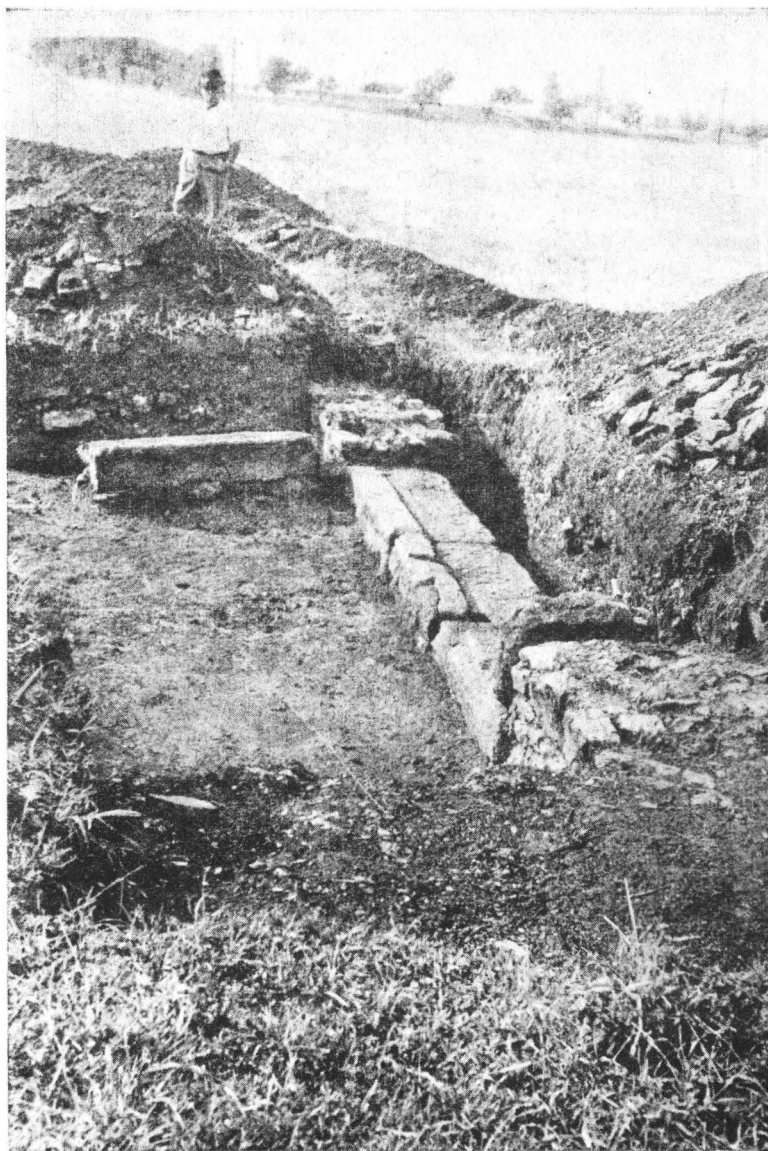


Fig. 9. — POARTA PRINCIPALĂ DE VEST.

Se înțelege că în urma distrugerii părții lemnoase a tribunelor, a căror existență este marcată și documentată, așa cum s-a arătat mai sus, prin găurile de stâlpi descrise, nu putem face decât observații aproximative asupra structurii arhitectonice a acestora. Nu ne putem exprima cu siguranță nici asupra faptului dacă tribunele erau prevăzute cu acoperiș. E știut că în Italia, ca și în alte părți, cu un climat mai blând, locurile rezervate spectatorilor nu erau acoperite. În ținuturile cu un climat mai nordic, ele puteau fi protejate de un acoperiș de țiglă, de lemn sau de pînză. Un astfel de acoperiș — din pînză sau lemn — a putut exista și la cel de la Micia. De unul de țiglă nu poate fi vorba.

O altă problemă, care își așteaptă răspunsul, e aceea a capacității de cuprindere a amfiteatrului în discuție. La acordarea unui răspuns la această întrebare, ne ajută calculul rezultat din aprecierea în această direcție a aceluia din elementele arheologice prezente pe teren, care pot fi utilizate în acest sens. Ast-

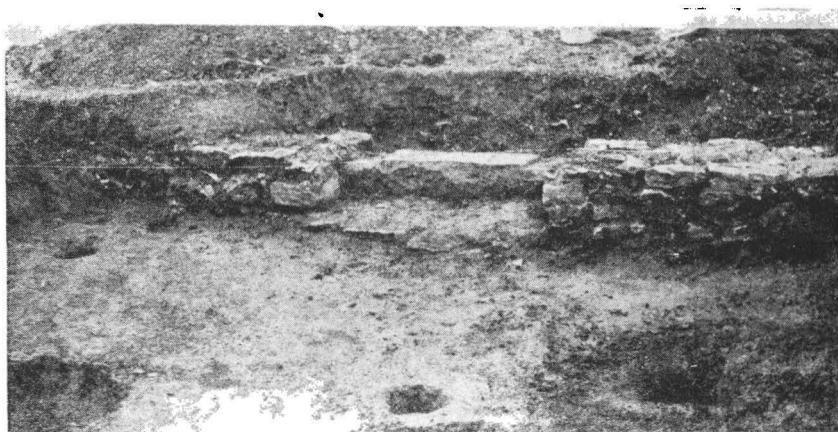


Fig. 10. — AȘEZAREA PRAGULUI PORȚII SECUNDARE DE NORD PE ZIDUL DE INCINTĂ AL ARENEI, VĂZUT DE LA EXTERIOR.

fel, luînd de bază zidul circular de împrejmuire al arenei (care, în același timp, formează și limita inferioară a tribunelor), și cele mai îndepărtate găuri de stâlpi de la acest zid spre exterior, vom obține lățimea spațiului rezervat pentru tribune. Acesta însumează în linie dreaptă (de la zid la cel mai excentric stîlp) 5 m. Această lățime, mărită prin planul înclinat al tribunelor, permite eșalonarea în cercuri concentrice a cel puțin cinci rînduri de bănci. Avînd în vedere că circumferința zidului de împrejmuire a arenei, care e aproximativ egal cu primul rînd de bănci pentru spectatori, este de 104 m, iar celelalte patru, concentrice, din spatele acestuia mai mari (ultimul de cca. 125 m), și admițînd în medie, pe un rînd cca. 200 de persoane, vom ajunge, prin înmulțirea acestei cifre cu totalul de cinci al șirurilor de bănci, la capacitatea amfiteatrului de peste *o mie de spectatori*. E o cifră mică, în comparație cu capacitatea de cuprindere a



Fig. 11. — POARTA SECUNDARĂ DE NORD : LA EXTERIOR
GĂURILE PENTRU STÎLPII DE SUSȚINERE A TRIBUNELOR.

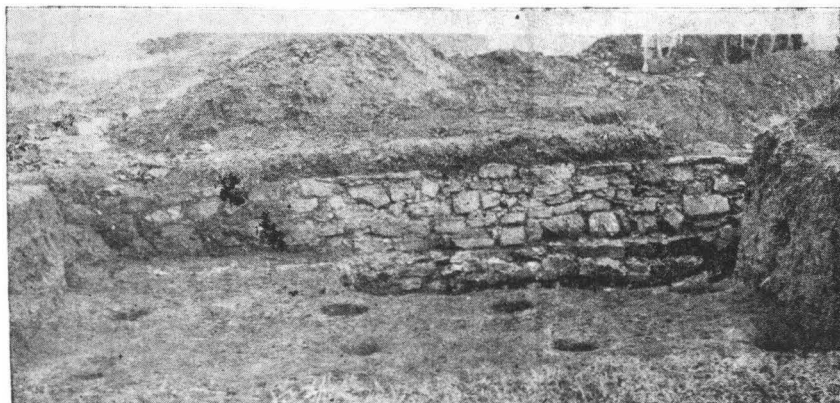


Fig. 12. — ZIDUL DE INCINTĂ AL ARENEI, VĂZUT DE LA EXTERIOR,
ȘI LOCURILE PENTRU STÎLPII DE SUSȚINERE A TRIBUNELOR.

amfiteatrelor mari, Colosseum (45.000) sau mijlocii, cum este cel de la Ulpia Traiana (5.000 de persoane), dar suficientă și cu totul corespunzătoare, pentru garnizoana unui castru, formată din corpuri de trupă auxiliare. Caracterul mili-

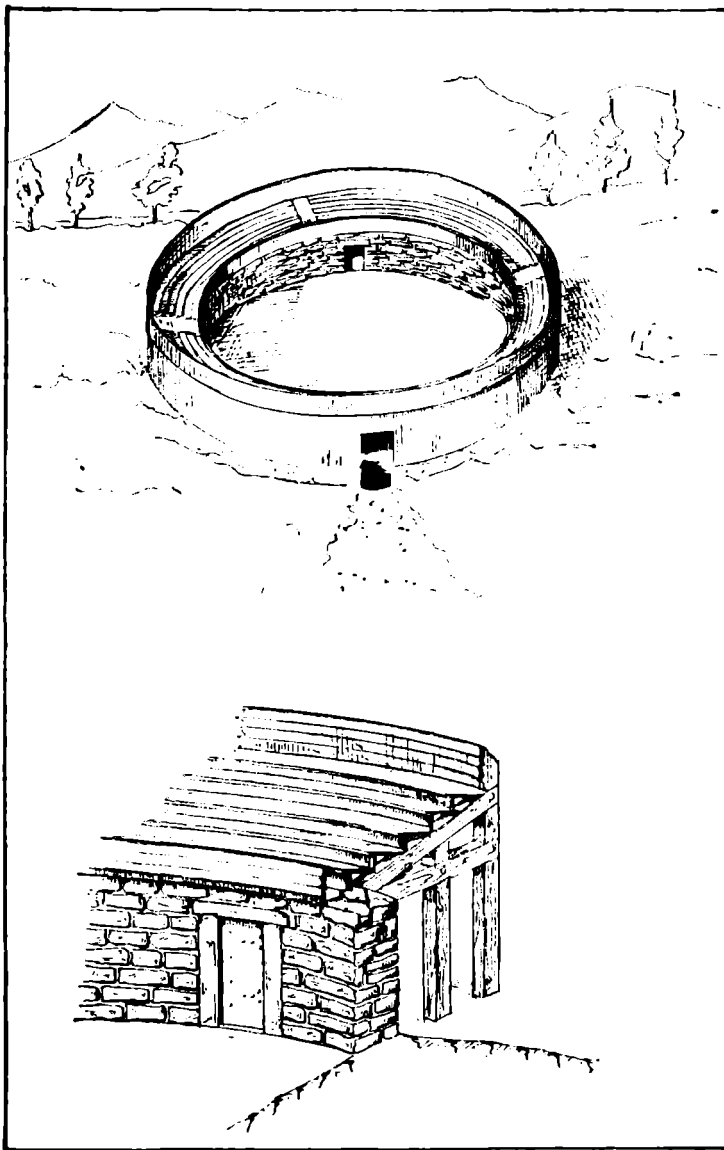
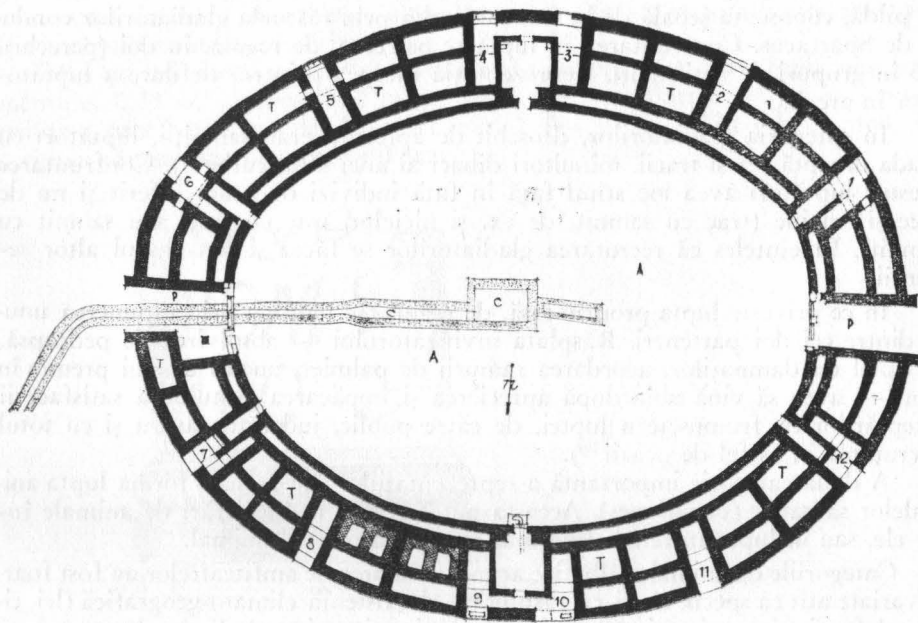


Fig. 13. — AMFITEATRUL DE LA MICIA, RECONSTITUIRE IDEALĂ.

tar al amfiteatrului desigur că nu excludea participarea și a unora dintre civilii așezării la spectacole.

Exteriorul monumentului, înalt pînă la 5-6 m, e de închipuit cu o „fațadă” simplă, întretăiată doar de intrările pentru urcarea spectatorilor la tribune și eventual de acelea ale unor încăperi amenajate sub podiumul tribunelor, pentru folosirea lor ca depozite, magazii, cuști pentru animalele destinate arenei etc.



A - ARENA, T - TRIBUNE, P - POARTA, C - CONSTRUCTIE SUBTERANA SI CANAL,
1-12 - INTRARI PENTRU SPECTATORI

Fig. 14. — AMFITEATRUL DE LA ULPIA TRAIANA.

După cum s-a văzut din cele expuse mai sus, amfiteatrul de la Micia a fost clasat în rîndul *construcțiilor militare* de acest fel. Determinarea lui în acest sens am făcut-o luînd în considerare o serie de factori care pledează pentru aceasta, și anume: *a*) caracterul militar, dominant al așezării de la Micia, aflată, în ce privește ierarhia administrației civile romane, abia la nivelul de sat, *pagus Miciensis*; *b*) situația topografică a monumentului în vecinătatea castrului și a băilor garnizoanei; *c*) dimensiunile reduse și structura relativ simplă a acestuia cît și *d*) fizionomia lui generală apropiată, după cum s-a arătat mai sus, de a altor arene militare romane.

Vorbind de reprezentațiile care se vor fi desfășurate în arena amfiteatrului de la Micia, desigur că ne gândim, în primul rând, la luptele de gladiatori (*ludi gladiatorii*)³⁴), cele mai frecvente și mai gustate jocuri amfiteatrale. Această categorie de luptători, în lumea romană era recrutată, mai ales, dintre sclavi și prizonierii de război, dar și din rândul criminalilor condamnați la moarte. Pregătiți sumar, aceștia sperau la indulgență, în cazul unei biruințe spectaculoase în arenă. E știut că sursa de recrutare a gladiatorilor — întotdeauna de condiție socială joasă — nu se limita la categoriile amintite. La aceste elemente improvizate se mai adaugă gladiatorii profesioniști pregătiți în școli speciale, cum a fost, de pildă, cunoscuta școală de la Capua vestită prin răscoala gladiatorilor condusă de Spartacus. Confruntarea în luptă se petrecea, de regulă, în doi (perechi), sau în grupuri de mai mulți. Reprezentația începea printr-o defilare a luptătorilor în arenă.

În categoria gladiatorilor, deosebit de apreciați erau samniții, luptători cu spada dreaptă, ca și tracii, mînuitori dibaci ai unei săbii curbe³⁵). Confruntarea acestor luptători avea loc stînd față în față indivizi de neam diferit și nu de aceeași origine (trac cu samnit, de ex. și nicicînd trac cu trac, sau samnit cu samnit). Bineînțeles că recrutarea gladiatorilor se făcea și din rândul altor seminiții.

În ce privește lupta propriu-zisă, de regulă, se termina prin răpunerea unuia dintre cei doi parteneri. Răsplata învingătorului — absolvirea de pedeapsă, în cazul condamnaților, acordarea ramurii de palmier, uneori a unui premiu în bani — avea să vină abia după aprecierea și împăcarea gustului, a satisfacerii așteptărilor de frumusețe a luptei, de către public, judecător aspru și cu totul necruțător în astfel de ocazii³⁶).

A doua categorie importantă a reprezentațiilor din arenă o forma lupta animalelor sălbatice (*venationes*). Aceasta putea consta în încăierări de animale între ele, sau în lupta între om (înarmat sau neînarmat) și animal.

Categoriile de animale sălbatice aruncate în arenele amfiteatrelor au fost foarte variate atît ca specii, cît și ca răspîndire și existență climato-geografică (lei, tigri, elefanți, rinoceri, cai sălbatici, urși, lupi, mistreți etc.). E de observat însă că în cadrul programelor desfășurate în amfiteatrele din Dacia — fie Micia sau Ulpia Traiana, sau în alte provincii învecinate, sau nordice — animalele de origine sudică au fost folosite rar, aceasta datorită desigur, anevoioasei achiziționări și transportări a acestora. Mărturiile ostiologice aflate cu prilejul dezvelirii celor două monumente (de la Ulpia Traiana și Micia) fac dovada materială însă a prezenței aici, ca rezultat al folosirii lor în jocurile amfiteatrale, a faunei mari din munții și pădurile înconjurătoare ca : urși, lupi, mistreți etc.

Considerăm că la amfiteatrul de la Micia, n-au existat trupe de luptători profesioniști și nici reprezentații cu caracter regulat, ele fiind de natură sezonieră ; pînă la un punct, poate chiar întâmplătoare.

Organizarea jocurilor în cadrul unui amfiteatru militar, ca cel de la Micia, intra, desigur, în atribuțiile administrației militare, fie direct, fie prin interpuși specializați și anume solicitați.

Nu putem încheia considerațiile asupra amfiteatrului de la Micia, fără a ne opri un moment și asupra inventarului arheologic mărunț găsit cu prilejul lucrărilor de cercetare întreprinse la acest interesant monument al antichității romane de pe teritoriul țării noastre.

Ca de obicei la orice obiectiv arheologic, în cadrul existenței căruia, din cauza destinației sale, nu s-a desfășurat o activitate economică gospodărească mai intensă, numărul monumentelor izolate și, mai ales, al obiectelor mărunte, este redus.

Monumentele epigrafice, atât de importante și de substanțiale în ce privește conținutul, în orice împrejurare s-ar descoperi, sînt reprezentate aici abia prin fragmentul următoarei inscripții :

Partea inferioară a unui altar din augit-andezit (fig. 15). Înălțimea fragmentului 0,33 m, lățimea 0,30 m, grosimea 0,23 m. Partea de jos se termina printr-o profilatură simplă. Ligaturi în r. 1 A+N și r. 2 M+E. Cîmpul inscripției rămas, poartă următorul text :

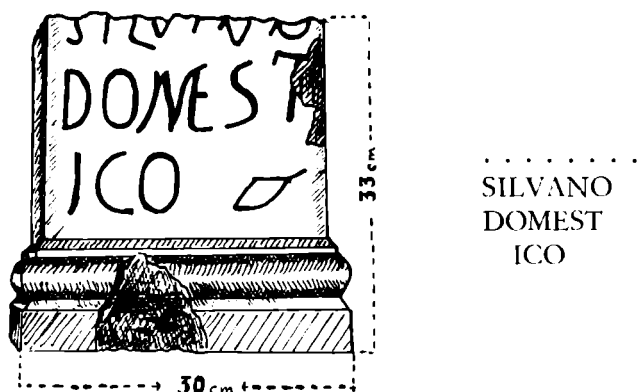


Fig. 15. — ALTAR DEDICAT ZEULUI SILVANUS.

După cum se vede, textul monumentului este inversat : a început cu specificarea dedicantului (partea lipsă) și s-a terminat cu menționarea zeiții căreia i-a fost închinat, în loc ca succesiunea să fie inversă. Într-o înșiruire normală a conținutului, partea de jos a inscripției ne-ar fi transmis numele și funcția dedicantului, poate motivul ridicării altarului etc., tot atâtea date importante, care ne-ar fi permis eventual tragerea unor concluzii mai substanțiale, nu numai cu privire la interpretarea monumentului în sine, ci, poate, vizînd direct probleme ale amfiteatrului. Nu putem preciza nici faptul dacă această piesă, aflată fragmentară în dărîmăturile din preajma porții de est (în interiorul acesteia), este un monument pus potrivit cu rostul cu care a fost executat inițial, sau a fost folosit ca material de construcție, adus din altă parte.

Fiînd vorba de monumente în piatră, menționăm că, pe lângă lespezile amintite deja, aflate în preajma porților (fig. 2 și 5) și în a căror arhitectură în-

trau ca părți componente ale acestora, s-a mai descoperit pe arenă, lângă poarta mică de sud, un fragment de monument, în formă de postament, avînd pe cele două laturi păstrate un chîenar reliefat (fig. 5/9).

Șapte monede, descoperite cu prilejul dezvelirii zidului de incintă al arenei și a arenei — emisiuni ale împăraților *Nerva*, *Commodus*, *Caracalla*, *Alexander Severus* (2 buc.), *Iulia Mamaea* și una indescifrabilă — care aruncă o ușoară lumină și asupra cronologiei și timpului de funcționare a amfiteatrului, formează piesele cele mai valoroase ale descoperirilor mărunte (fig. 16).

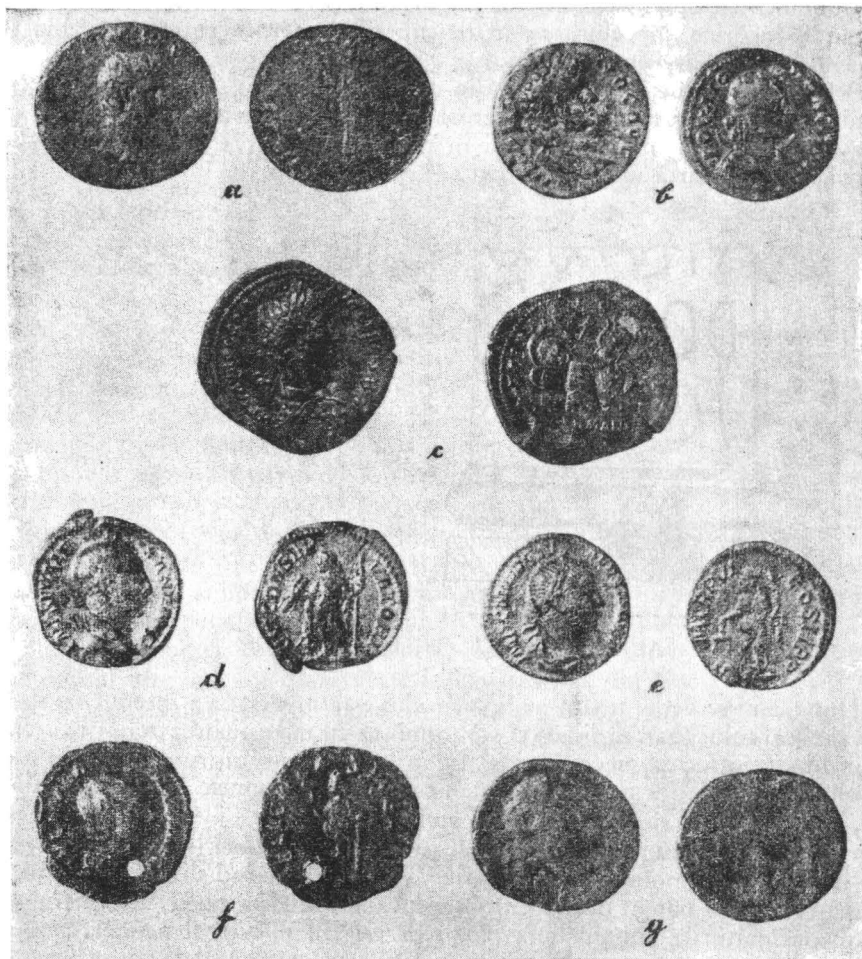


Fig. 16. — MONEDE AFLATE ÎN CADRUL LUCRĂRILOR DE DEZVELIRE A AMFITEATRULUI.

DESCRIEREA MONEDELOR

1. Nerva (96-98)

Av. DIVVS AVGVSTVS. Capul împăratului, descoperit, spre dreapta.
Rv. IMP. [NERVA CAES] AVG. REST [S. C.] Mănunchi de fulgere (fig. 16/a).

Bronz mijlociu. Coh.2, I, p. 146, n. 567.

2. Commodus (175-192)

Av. IMP. L. AVREL. COMMODVS AVG. GERM. SARM. Bustul tânăr, cu lauri și cuirasă, spre dreapta.
Rv. DE GERMANIS (în exergă) TR. P. II. COS. P. P. (de jur-împrejur) S.C. Grămadă de arme (fig. 16/c).

Bronz mare, din anul 177. Coh.2, III, p. 237, n. 70.

3. Caracalla (196–217).

Av. ANTONI-NOS AVG. Capul împăratului, cu lauri, spre dreapta.
Rv. IOVLIO-POLEITON. Capul lui Lunus, spre dreapta, cu bonetă frigiană; după gît semilună. Legenda cu unele litere grecești (fig. 16 b)
Head, Hist. num., p. 516; Mionnet, Descr. des méd. ant., II, p. 447, n. 191.

4. Alexander Severus (222-235)

Av. IMP. SEV. ALEXAND. AVG. Capul împăratului, cu lauri, spre dreapta.
Rv. IOVI CONSERVATORI Iupiter, în picioare, nud, din față, capul spre stînga; în mîna stîngă lance, în dreapta mănunchi de fulgere, jos, la picioare, acvilă (fig. 16/d).

Denar. Coh.2, IV, p. 409, n. 71.

5. Alexander Severus (222-235)

Av. IMP. C. M. AVR. SEV. ALEXAND. AVG. Capul împăratului, cu lauri, spre dreapta.
Rv. P. M. TR. P. VI. COS. II. P. P. Zeița *Aequitas*, din față, cu capul spre stînga; în mîna dreaptă ține o balanță, în stînga cornul abundenței (fig. 16/e).

Denar, din anul 227. Coh.2, IV,

6. Iulia Mamaea (m. 235).

Av. IVLIA MAMAEA AVG. Bustul împărătesei, cu diademă, spre dreapta.
Rv. FELICITAS PVBLICA. Zeița, din față, privind spre stînga, cu picioarele încrucișate, ținînd în dreapta un *caduceus*, stînga sprijinită de o coloană (fig. 16/f).

Bronz mic. Coh.2, IV, p. 402, n. 20.

7. Piesă tocită.

Av. Capul unui împărat, cu barbă, spre dreapta.
Rv. Indescifrabil
Chipul, cu barbă, indică emisiunea unui împărat din perioada de după Hadrian (fig. 16/g).

Bronz mijlociu.

Cele șase monede clar descifrabile se eșalonează pe o perioadă lungă de timp, de la sfârșitul sec. I e.n. și pînă spre mijlocul sec. al III-lea e.n.

Dacă luăm în considerare faptul că piesa cea mai veche dintre acestea e o emisiune din scurta domnie a lui Nerva, care deși a putut circula un timp (dar nu cu totul îndepărtat) și după domnia acestuia, cît și împrejurarea că lagărul de aici era în plină funcțiune, prin prezența unor trupe auxiliare, cum a fost, de pildă, *Cohors II Commagenorum*, unitate militară atestată în garnizoana castrului încă din timpul lui Hadrian, putem considera amfiteatrul ca fiind din această perioadă. Timpul său de funcționare pare a fi fost îndelungat, pînă la mijlocul sec. al III-lea al e.n., prea probabil pînă în preajma părăsirii provinciei de către administrația romană. Moneda Juliei Mamaea, care moare la 235, indică și ea, într-o măsură oarecare, acest lucru. În tot cazul, epoca de maximă activitate a amfiteatrului, așa cum lasă să reiasă monedele descoperite, a fost epoca Severilor.

Celelalte obiecte vrednice de menționat :

Uelte din fier, lopățică, dorn, cuțit (fig. 17).

Scoabe, piroane etc. din fier (fig. 18).

Virfuri de săgeată (pilum) din fier (fig. 19).

Verigi, trei din fier și una din bronz

Două aplici din bronz în formă de cătăramă, din care una cu suprafața ușor argintată (fig. 20).

Ace și nasture din os (fig. 21).

Fragmente de sticlă

Ceramică romană obișnuită, cu prezența unor fragmente de *terra sigillata*, *lucernae*, fragment de *mortarium* etc.

Tencuială colorată (îrescă) de pe zidul arenei.

Diferite oase de animal.

Descoperirea acestui monument istoric la Micia confirmă și întărește, încă odată, cu noi dovezi materiale, afirmația atît de îndreptățită a acad. prof. C. Daicoviciu³⁷⁾ cînd — luînd în considerare numărul amfiteatrelor din Dacia — spune : „Și din acest fapt se învederează că Dacia făcea parte din lumea romană apuseană, romanizată pe deplin, căci, privind răspîndirea amfiteatrelor în imperiul roman, se constată că marea majoritate a acestor localuri de distracție se află în partea de apus, romană, a imperiului, cîtă vreme în lumea orientală, de cultură și limbă grecească, numărul lor e foarte redus“.

Amfiteatrul militar de la Micia, oricare ar fi starea de conservare și porțiunile lui, apare, ca o realitate care, împreună cu alte mărturii, nu numai că ridică importanța edilitară a localității, cu rang de sat (*pagus*), la nivelul unui centru urban, dar — împreună cu alte construcții, între care extinsele *thermae* — aruncă lumină și asupra dezvoltării (alături de o vie existență militară, economică și religioasă) unei pregnante activități cultural-sportive și distractive în această așezare de la granița de vest a provinciei Dacia.

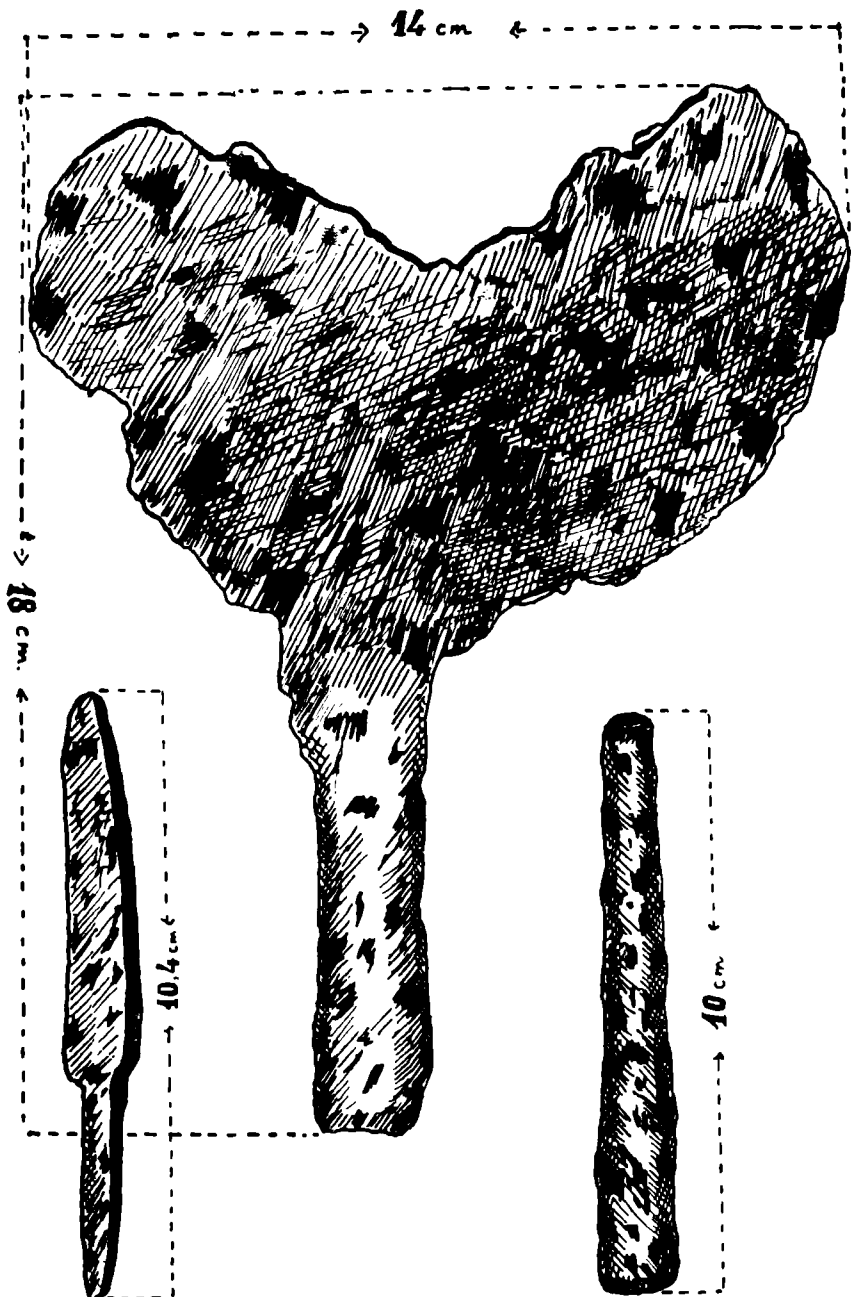


Fig. 17. — UNELTE DIN FIER

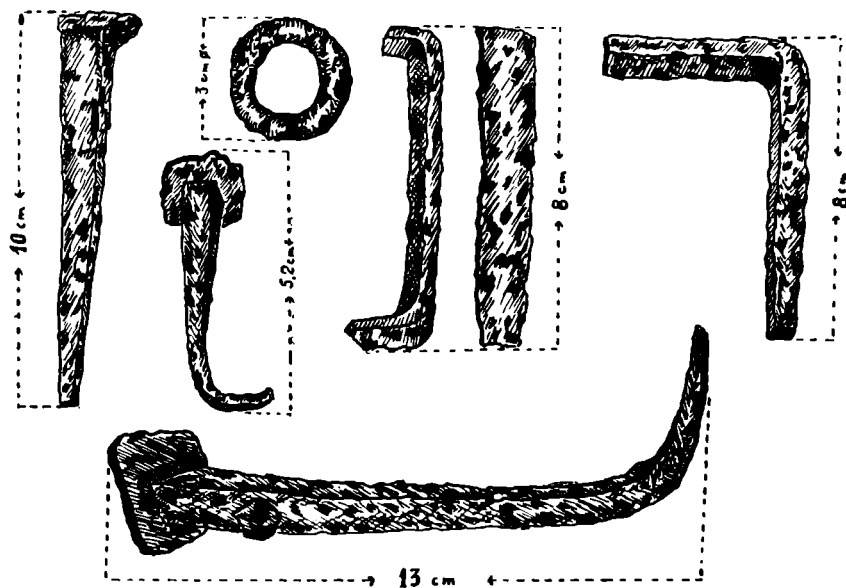


Fig. 18. — SCOABE, PIROANE DIN FIER

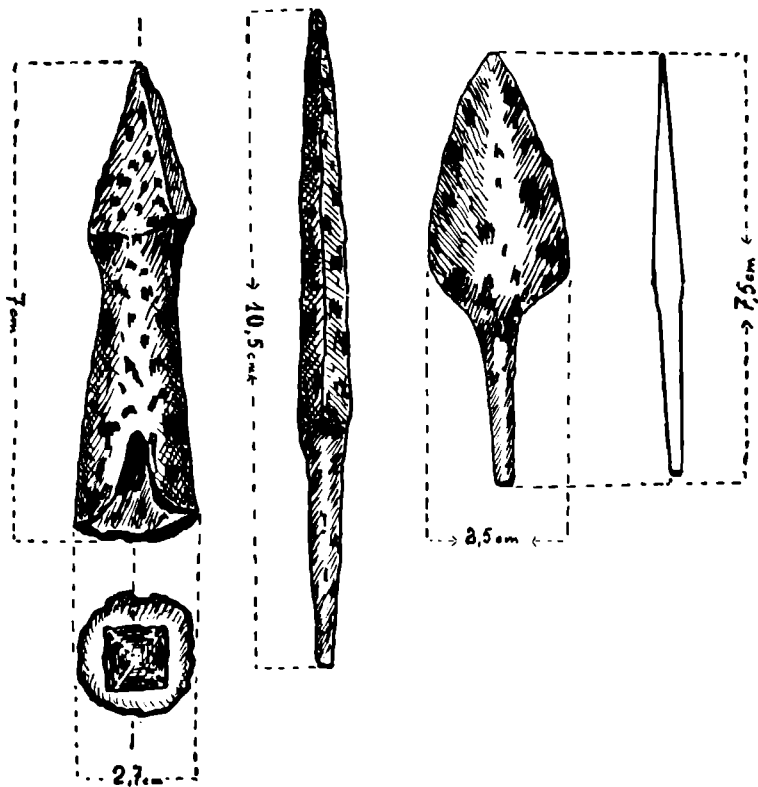


Fig. 19. — VIRFURI DE SĂGEATĂ

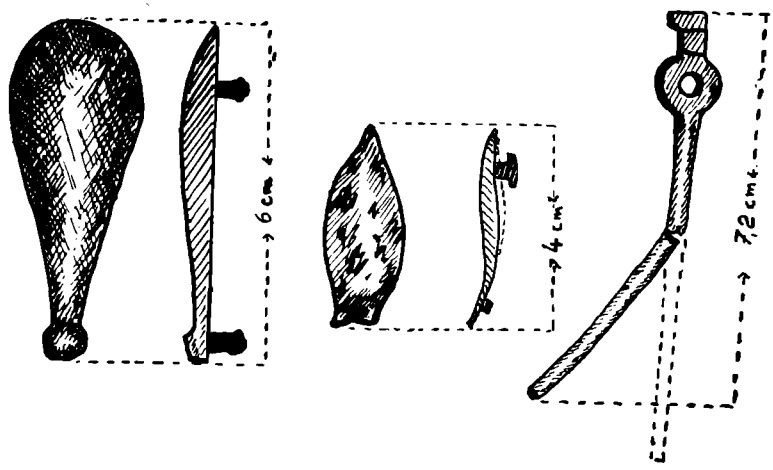


Fig. 20. — OBIECTE DIN BRONZ

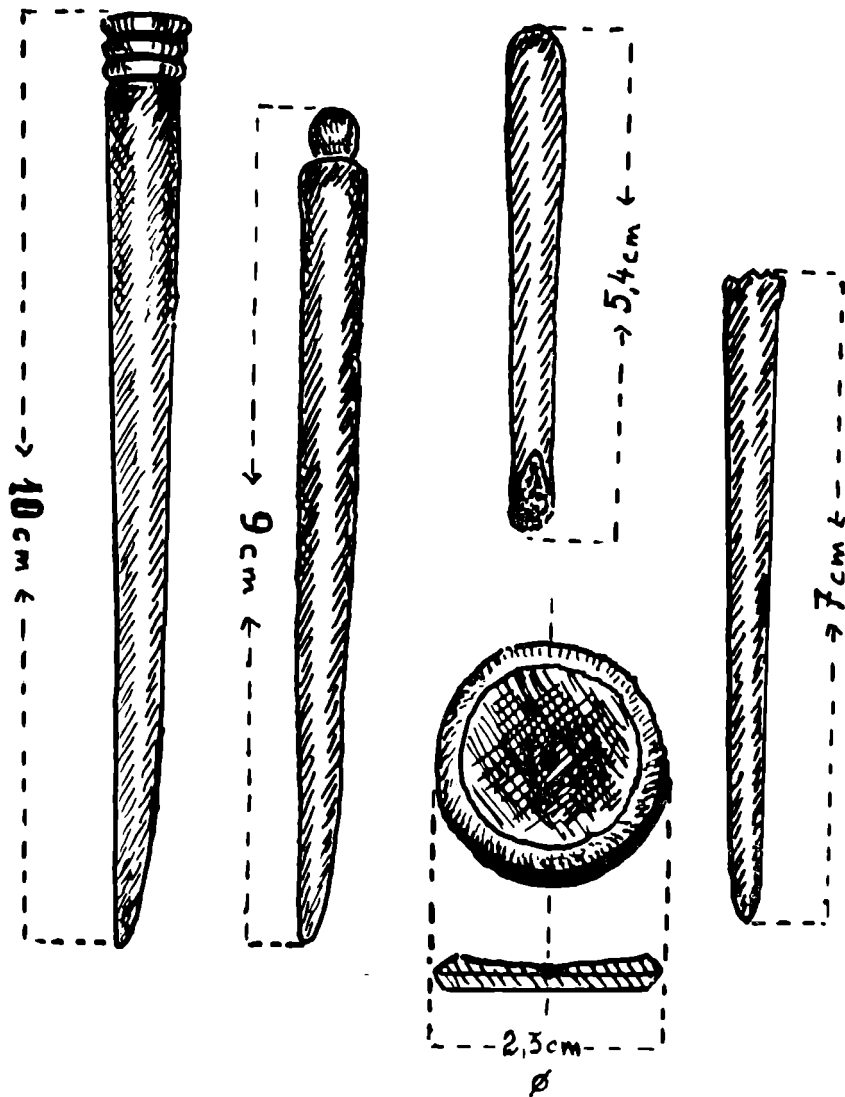


Fig. 21. — ACE ȘI NASTURE DIN OS.

1. C. Daicoviciu, **Micia I**, în **Anuarul Comisiunii Monumentelor Istorice, secția pentru Transilvania**, III, 1930-1931, Cluj, 1931, p. 3 și urm. Despre garnizoana staționată în castrul de la Micia, formată, se pare, din mai multe unități militare, așa cum indică materialele epigrafice (de ex. inscripția CIL, III, 1343 și cărămizile ștampilate), vezi tot C. Daicoviciu, *op. cit.*, p. 22-24. N. Gostar în **Analele științifice ale Universității „Al. I. Cuza” din Iași**, tom XIV, 1968, p. 93-102.
2. CIL, III, 1405 = 7847; 1350 = 7852; **Sargetia**, I, Deva, 1937, p. 64.
6. CIL, III, 7853. Pentru vămile din Dacia vezi: N. Gostar, în **Studii și cercetări de istorie veche**, II, 1951, 2, p. 165 și urm.; I. I. Russu, *idem*, IV, 3—4, p. 785 și urm.
4. Oct. Floca, St. Ferenczi, L. Mărghitan, **Grupul de cuptoare romane de ars ceramică de la Micia** (în curs de apariție).
5. C. Daicoviciu, *op. cit.*, p. 11 și urm.
6. Pentru cele două inscripții: **Dolgozatok**, Cluj, IV, 1913, p. 260 și **Apulum**, VII, 1968 (în curs de apariție).
7. C. Daicoviciu, în **Sargetia**, II, Deva, 1941, p. 117-125.
8. Cf. Oct. Floca, în **Studii**, II, 1, 1949, p. 108 și V. Vasiliev, L. Mărghitan, în **Apulum**, VII, 1968 (în curs de apariție).
9. Cercetările la terme au început în 1967 și au continuat în 1968. Ele au documentat clar două faze de construcție iar în unele sectoare chiar trei refaceri și amplificări succesive. Săpăturile vor fi încheiate în anul 1969, iar rezultatele (desigur interesante dacă se ține seama că sînt singurele terme de proporții mari din Dacia săpate în întregime), vor fi publicate de colectivul care s-a ocupat cu cercetarea acestui obiectiv.
10. Spre aceste considerații îndeamnă numeroasele obiecte de podoabă feminină descoperite într-unul din bazinele termelor.
11. **Istoria României**, I, 1960, p. 453-454.
12. *Ibidem*, p. 408.
13. C. Daicoviciu, **Micia**, p. 10, fig. 5.
14. Oct. Floca, L. Mărghitan, **Ritmuri hunedorene**, Deva, mai 1968, p. 5-7.
15. Pentru ceramica dacică descoperită în oastre și diferite așezări din epoca romană, care face dovada persistenței băștinașilor daci, vezi: C. Daicoviciu, **Micia I**, p. 10, fig. 5; Oct. Floca, în **Acta Musei Napocensis**, II, Cluj, 1965, p. 163 și urm.; D. Protase, **Problema continuității în Dacia în lumina arheologiei și numismaticii**, București, 1966, p. 15 și urm.; I. Winkler, V. Vasiliev, în **Sargetia**, V, 1968.
16. **Asupra amfiteatrelor romane** vezi în general: Daremberg-Saglio, **Dictionnaire des antiquités grecques et romaines**, I, 1, Paris, 1877, p. 241 și urm.; Pauly-Wissowa, **Realencyclopädie der klassischen Altertumswissenschaft**, I, 2, Stuttgart, 1894, p. 1959—1962 și supliment III, p. 760 și urm.; Friedländer, **Darstellungen aus der Sittengeschichte Roms**, ed. 10, vol. II, p. 50 urm. și vol. IV, 1921, p. 205 și urm.; Al. Grenier, **Manuel d'archéologie Gallo-romaine**, III, ed. 2, Paris, 1958, p. 561-713.
17. Începînd cu sfîrșitul secolului al III-lea, datorită pe de o parte lipsei mijloacelor economico-financiare pentru susținerea și organizarea unor asemenea reprezentații, care necesitau cheltuieli însemnate, cît și în

- urma efectelor de interdicție ale perceptelor religiei creștine, jocurile singeroase amfiteatrale își pierd treptat din înflorirea de altădată, decăzând, încetul cu încetul, pînă la dispariția lor totală.
18. Franz Milltner, **Das zweite Amphitheater von Carnuntum**, Viena, 1932, p. 5. Semnalăm și alt caz interesant, relatat de Suetonius (**Viețile celor 12 cezari, Augustus, XLIII**, ed. științifică, Buc. 1958): „...La începutul jocurilor prin care se inaugura teatrul lui Marcellus, s-a înțimplat să i se rupă — lui Augustus — scaunul de la încheieturi și el să cadă pe spate. Iar la un spectacol dat de nepoții săi, fiindcă nu putea în nici un chip să rețină și să liniștească poporul speriat că are să se dărîme amfiteatrul, a trecut de la locul său și s-a așezat chiar în partea care era cea mai bănuțită de dărîmare“.
 19. Caquot-Chapot, **Manuel d'archéologie romaine**, I, Paris, 1916, p. 192; Fr. Milltner, **loc. cit.**
 20. C. și H. Daicoviciu, **Ulpia Traiana**, ed. II, București 1966, p. 61-67.
 21. **Istoria României**, vol. I, București, 1960, p. 366.
 22. Fără a avea intenția de a pune la îndoială, în actualul stadiu de cercetare, părerile arheologilor cu privire la existența la Porolissum a două amfiteatre succesive, unul de lemn și altul de piatră, considerăm că documentarea sigură, complet convingătoare, a acestor interesante afirmații, reclamă efectuarea unor săpături sistematice la acest important obiectiv.
 23. **CIL**, III, 836.
 24. Absența unui amfiteatru la Apulum o dăm cu oarecare rezervă. Deși nedocumentat pînă în prezent, epigrafic sau arheologic, el a putut exista, se impunea chiar, într-o localitate atît de importantă sub aspectul civil și militar, economic, administrativ și, desigur, social-cultural. Cf. C. Daicoviciu, **Sarmizegetusa în lumina săpăturilor**, Cluj, 1938, p. 43.
 25. Caquot-Chapot, **op. cit.**, p. 193.
 26. A. Grenier, **op. cit.**, p. 578 și urm.
 27. Nedispunînd de elemente sigure care să ne indice cu exactitate înălțimea acestui zid, cităm ca termen de comparație cazul unor amfiteatre mai bine conservate. Astfel la amfiteatrul din Nîmes zidul de împrejurire al arenei era de 2,70 m, iar la cele din Pompei și Puteoli de 2 m. Trebuie însă să avem în vedere că în toate cazurile citate, acest zid era prelungit cu grădii sau balustrade de lemn, menite să apere spectatorii de furia fiarelor sălbatice. Nu este exclus ca și zidul de împrejurire al arenei de la Micla să fi continuat în înălțime în această formă.
 28. După cum rezultă din unele analogii, atît în ceea ce privește forma (elipsă perfectă), sau amplasarea porților (exact față în față) nu era respectată o simetrie perfectă. Un exemplu în această privință este amfiteatrul civil de la Carnuntum. Vezi Fr. Milltner, **Das zweite Amphitheater von Carnuntum**, Viena, 1932, p. 9, fig. 3.
 29. **Budapest Űrténetek**, vol. II, Budapeșt, 1942, p. 368, fig. 6 și p. 569, fig. 21.
 30. Fr. Milltner, **loc. cit.**
 31. Deschiderea porților spre exterior sau spre interior e marcată prin forma și amplasarea pragurilor.
 32. Aceeași tencuială cu fișii colorate o întîlnim și la amfiteatrul de la Ulpia Traiana. C. Daicoviciu — H. Daicoviciu, **op. cit.**, p. 57.
 33. Urme de stâlpi pentru susținerea tribunelor au fost sesizate la amfiteatrul militar de la Porolissum (**Materiale**, VIII, 1962, p. 497), ca și

- la o serie de alte construcții de același gen, din alte provincii, ca de pildă, la cel de la Vetera (Xanten) din Germania Inferior, Vindonissa (Windisch) din Belgica, cel de la Augusta-Raurica (Basel) etc. (Al. Grenier, Manuel d'archéologie Gallo-romaine, III, Paris, 1958, p. 578. 581, 587).
34. Privitor la gladiatori vezi: Pauly-Wilssowa, *Realencyclopädie der klassischen Altertumswissenschaft*. Neue Bearbeitung, Supplementband, III, p. 760 și urm.
35. Printre gladiatori un bun renume îl aveau și dacii. Un exemplu în această privință ni-l oferă cazarma gladiatorilor daci de lângă Colosseum (Cagnet-Chapot, op. cit., p. 203), precum și stela funerară descoperită la Tomis care îl înfățișează pe dacul Skirtos, ca luptător de circ (Istoria României, I, p. 548 și fig. 129).
36. Prezența în vecinătatea amfiteatrelor a cite unud sanctuar al zeiței Nemesis (zeița norocului), unde se închinau luptătorii, înainte de a intra în arenă, e aproape o regulă. Asupra existenței unui asemenea templu sau altar, în preajma amfiteatrului de la Micia, nu ne putem pronunța. El a putut fi înșă, avînd în vedere că observațiile de suprafață a terenului din jurul amfiteatrului, indică prezența unor construcții, a căror destinație nu se cunoaște încă.
37. C. Dăicoviciu și H. Dăicoviciu, *Ulpia Traiana*, ed. II, București, 1966, p. 53.

DAS MILITÄRISCHE AMPHITHEATER VON MICIA

Auszug

Die römische Siedlung Micia (*pagus Miciensis*) mit ihrem starken Lager, in einer Gegend von besonderer strategischer Bedeutung, gelegen am äussersten westlichen Rande Daziens, erfüllte vor allem, eine militärische Rolle ersten Ranges im Abwehrsystem der Provinz.

Das militärische Amphitheater (*amphitheatrum castrense*), in der Nähe des Lagers und der militärischen Bäder, im Jahre 1968 entdeckt, ist neben den von Ulpia Traiana und Porolissum das dritte Objekt dieser Art im Bereiche Daziens, das nicht nur örtlich beobachtet sondern auch durch systematische archäologische Ausgrabungen erforscht wurde.

Wie jedes römische Amphitheater, hat es eine leicht elliptische Form. Im gegenwärtigen Zustand ist diese Form durch die innere Umfassungsmauer (*podium*), welche den Kampfplatz (*arena*), von den Sitzplätzen (*cavea*) trennt, ersichtlich.

Es ist aus Bruchstein erbaut, mit einem Umfang von 104 m, technisch bekannt unter die Benennung von *opus incertum*. Dieser riesige Steinring ist durch vier Türen unterbrochen, asymmetrisch in den vier entgegengesetzten Teilen der Ellipse gelegen.

Die Längsachse der Arena, welche die zwei Haupteingänge verbindet, hat 31,60 m, die kleine 29,50 m. Ihre Fläche horizontal vollkommen nivelliert, ist aus Sand gebildet. Einige Bruchstücke

von farbigen Verputz in rot und hellgelb, deuten an dass die Oberfläche der Umfassungsmauer, welche den Kampfplatz ringsum einschloss, bemalt war.

Die den Zuschauern bestimmten Tribünen, entfalteten sich wie üblich in schräger Anordnung. Ihre hölzernen Tragstützen wurden zwar von der Zeit zerstört ; es sind uns aber als Beweise ihres Daseins ihre sehr sichtbaren Löcher erhalten geblieben, in denen die Pfeiler steckten, die diesen wichtigen und dominierenden Teil des Bauwerks trugen. Berechnungen beweisen dass die Sitzbänke ungefähr 1000 Personen gefasst haben dürften. Diese relativ geringe Zahl situiert das Amphitheater von Micia unter gleichartige Bauwerke kleiner Dimension.

Für seine Einordnung in die Reihe militärischer Bauwerke wurde in Betracht gezogen : *a)* der ausgeprägt militärische Charakter der Niederlassung, die gemessen an dem römischen Zivilamtniveau etwa den Anforderungen eines Dorfes entsprach ; *b)* die topographische Lage des Denkmals in der Nähe des Lagers und der Garnisonsbäder, *c)* die reduzierten Dimensionen und die relativ einfache Struktur desselben, *d)* seine allgemeine Physiognomie die ähnlichen militärischen römischen Kampfplätzen gleicht.

Die Vorstellungen, die in der Arena stattfanden, konnten nur die üblichen sein : Fechtspiele (*ludi gladiatorii*), und Tierhatzen (*venationes*).

Nach den gefundenen Knochenresten stammten die zu diesem Zwecke benutzten wilden Tiere aus benachbarten Gebirgen und Wäldern.

Das militärische Amphitheater von Micia ist im Zeitalter Hadrians gegründet worden und bestand bis Mitte des dritten Jahrhunderts u.Z.