

# REPERTORIUL ARHEOLOGIC AL DEPRESIUNII BRAD

Cătălin Rișcuța

Ideea întocmirii unui repertoriu arheologic al depresiunii Brad a izvorât dintr-o relativ bună cunoaștere a zonei și din necesitatea de a strânge la un loc informația arheologică dispersată\*. La aceste considerente se adaugă existența câtorva noi descoperiri cu caracter arheologic, care credem că merită a fi introduse în circuitul științific.

Mai mult decât atât, prin demersul nostru dorim să punem la dispoziție celor interesați de trecutul istoric al depresiunii Bradului, atât informații cât și un instrument de lucru cu ajutorul căruia poate fi construită o imagine coerentă a evoluției regiunii din preistorie și până la sfârșitul stăpânirii romane în Dacia.

## **1. AȘEZAREA GEOGRAFICĂ, LIMITELE ȘI RAPORTURILE CU REGIUNILE VECINE.**

Partea vestică a Munților Apuseni se prezintă astăzi sub forma unor masive muntoase, izolate de depresiuni aluvionare largi, cu aspect de golfuri, adevărate „câmpii” intramontane<sup>1</sup>. De-a lungul acestor depresiuni tectonice se realizează legătura între valea Crișului Negru și cea a Mureșului, așa-numitul culoar depresionar Beiuș-Deva.

Regiunea vizată se întinde, în cea mai mare parte, de-a lungul albiei Crișului Alb. Ea este marcată de Munții Codru Moma și Munții Bihorului la nord și de Munții Zarandului și Munții Metaliferi, la sud<sup>2</sup>.

Geografia și geologia recunosc, în general, caracterul unitar al acestei Țări a Zarandului, deși între Gurahonț și Leasa continuitatea culoarului este recunoscută doar la nivelul actual al văii Crișului. În est se întinde depresiunea intramontană sau bazinetul Bradului, prelungit până în zona Săcărâmb, regiunea aparținând genetic Munților Metaliferi, iar partea vestică, în aval de Gurahonț, reprezintă golful depresionar al Zarandului<sup>3</sup>.

Obiectul cercetării noastre îl constituie doar depresiunea intramontană Brad-Hălmagiu care cuprinde o suprafață de cca. 300 km<sup>2</sup>. Centrul administrativ al acestei zone este orașul Brad, situat pe coordonatele geografice 20°12' longitudine estică și 46°10' latitudine nordică<sup>4</sup>.

Depresiunea este bine delimitată la nord și la sud de masivele Bihorului și ale Metaliferilor. Între limitele amintite, depresiunea Bradului, cu prelungirea

---

\* În cursul documentării și a întocmirii acestui repertoriu am beneficiat de sugestiile și informațiile amabile oferite de către cercetătorul I. Andrișoiu, căruia îi mulțumim și pe această cale.

1. I. Gruescu, C. Grumăzescu, Hunedoara, p. 26; P. Tudoran, Țara Zarandului, p. 14.

2. I. Ujvari, Geografia apelor, p. 282.

3. P. Tudoran, Țara Zarandului, p. 14-15.

4. 2000 de trepte, p. 16.

sa spre nord până la Mihăileni, se suprapune bazinului mijlociu și unei părți a bazinului superior al Crișului Alb, care în miocen comunica cu bazinul Mureșului prin bazinetul Brad-Săcărâmb. În prezent, datorită erupțiilor vulcanice tinere, accesul spre bazinul Mureșului este blocat cu conuri vulcanice izolate. Putem remarca și orientarea culoarului depresionar în direcția NV-SE și desfășurarea sa pe lărgimea de 4-5 kilometri<sup>5</sup>.

Din punct de vedere administrativ-teritorial, depresiunea Bradului aparține, în cea mai mare parte, județului Hunedoara, partea vestică a culoarului Crișului Alb fiind integrată județului Arad. Din această cauză, dar și datorită apartenenței la două arii geografice deosebite, fapt cu importante repercursiuni de ordin istoric, ne-am limitat investigația doar la cuprinsul depresiunii Brad-Hălmagiu, fără a renunța la reliefaarea legăturilor, firești de altfel, cu regiunile vecine. Aceste legături s-au realizat prin căile de comunicație impuse de condițiile naturale. Astfel, înspre nord-est, pe sub vârful Vulcanului (1260 m), se realizează legătura cu văile Arieșului și Ampoiului. Spre sud-est zona comunică prin intermediul înșeuării de la Dealul Mare (451 m), cu bazinul Mureșului, iar spre vest, prin defileul săpat de Crișul Alb între Leasa și Gurahonț, cu Câmpia Crișurilor<sup>6</sup>.

## **2. ISTORICUL CERCETĂRILOR**

Depresiunea Brad-Hălmagiu a intrat devreme în atenția cercetătorilor din domeniul istoriei vechi și arheologiei datorită, în mare parte, bogatelor sale resurse naturale ce au atras aici numeroase comunități umane în decursul timpului.

Desigur, descoperirile inițiale nu au dat naștere unor studii speciale cuprinse în cadrele cronologice stricte ale epocilor istorice, dar rezultatele cercetărilor de teren sau descoperiri întâmplătoare au fost incluse în cuprinzătoare repertorii arheologice.

Interesul pentru zona Bradului a apărut în secolul al XVIII-lea odată cu redeschiderea vechilor exploatare auro-argintifere, abandonate la părăsirea Daciei de către romani. Nu este de mirare faptul că primii cercetători au fost interesați de vestigiile activității miniere romane care era atestată de numeroase descoperiri întâmplătoare. Astfel, primul repertoriu arheologic al Transilvaniei, lucrarea lui Carl Gooss „Chronik der archäologischen funde Siebenbürgens”, apărută la Sibiu în anul 1876, semnalează și descoperiri de epocă romană de la Baia de Criș, Valea Arsului, Brad, Ribița, Ruda.

În anul 1880 a luat ființă Societatea de istorie și arheologie a județului Hunedoara, moment de referință în ceea ce privește cercetarea istorică și arheologică ulterioară. Câțiva ani mai târziu, în 1893, Comisiunea pentru realizarea proiectului de monografie a comitatului Hunedoarei, l-a însărcinat pe directorul Muzeului din Deva, G. Téglás, cu redactarea lucrării. Cercetarea s-a dovedit a fi anevoioasă datorită volumului mare de informație existent încă de

5. M. Ilie, Munții Apuseni, p. 226; P. Tudoran, Țara Zarandului, p. 18.

6. M. Ilie, Munții Apuseni, p. 154-155.

pe atunci. Lucrarea, „Hunyadevarmegye földjének története az őzkortól a honfoglalásig” (Budapesta, 1902) avea drept scop, declarat încă în Prefață, strângerea informației de ordin arheologic pentru a oferi un instrument folositor cercetătorilor<sup>7</sup>.

Caracterizat ca unul dintre cei mai buni cunoscători ai exploatărilor miniere romane din Dacia, G. Téglás a inclus însă în lucrarea sa nu numai date privitoare la vestigiile romane din zona Bradului, ci și informații despre descoperirile de la Baia de Criș, Brad, Caraci, Grohot, aparținând altor epoci istorice<sup>8</sup>.

O serie de rezultate ale cercetării din teritoriul amintit au fost incluse în anuarul Muzeului din Deva și în alte reviste de specialitate<sup>9</sup>.

La începutul secolului XX consemnăm apariția unei noi surse documentare, rod al cercetărilor întreprinse de pasionatul arheolog amator I. Marțian. Deși redus ca volum, repertoriul său arheologic cuprinde, pe lângă cunoștințele mai vechi și noi informații privind descoperirile de la Mihăileni și Stănița<sup>10</sup>.

Un foarte important instrument în munca de cercetare îl constituie repertoriul întocmit de M. Roska. Lucrarea sa, „Erdély régészeti repertoriuma”, apărută la Cluj în 1942, conține un volum mare de informație, cuprinzând și prețioase semnalări privitoare la descoperiri, precum cele de la Baia de Criș, Basarabasa-Brotuna, Brad, Caraci, Grohot, Prăvăleni, valea Ribitei, Ruda, Valea Brad.

Pe lângă informațiile utile din lucrările cu caracter de repertorii, remarcăm și numeroase contribuții cuprinse în studii specializate. Astfel, în ceea ce privește epoca paleolitică, tot M. Roska este cel care, în deceniul trei al secolului nostru, a identificat noi stațiuni paleolitice la Basarabasa-Brotuna, Prăvăleni și Valea Brad<sup>11</sup>. Pe urmele sale, C.S. Nicolăescu-Plopșor și L. Roșu extind cercetările, menționând însă și vestigiile postpaleolitice de la Prăvăleni<sup>12</sup>.

Asupra paleoliticului de la Basarabasa-Brotuna au mai făcut referiri și J. Bayer, H. Schroller, O. Kadic, E. Patte, J. Hillebrand și M. Moga<sup>13</sup>.

Prin bibliografia referitoare la fiecare descoperire aparținând epocii paleolitice din Transilvania, repertoriul întocmit de B. Jungbert este un foarte util instrument și în ceea ce privește depresiunea Bradului<sup>14</sup>.

Dacă epoca neolitică este reprezentată în zonă prin puține descoperiri arheologice, cu totul alta este situația în ceea ce privește perioada de tranziție spre epoca bronzului. Materiale arheologice aparținând acestei perioade erau cunoscute încă înainte de cel de-al doilea război mondial, fiind cuprinse și în lucrările cu caracter de repertoriu amintite mai sus.

7. G. Téglás, *Hunyadv. Tört.*, p. 7.

8. *Ibidem*, p. 15, 166-167, 174-175.

9. HTRTE, *Arch Ért.*, BKL etc.

10. I. Marțian, *Repertoriu*, p. 7-41.

11. Cf. B. Jungbert, *Repertoriu*, I, p. 7-8; III, p. 554; IV, p. 398 (cu bibliografia descoperirilor).

12. *Ibidem*.

13. *Ibidem*.

14. *Ibidem*.

Numeroase descoperiri de urme materiale atribuite culturii Coțofeni au fost făcute începând cu deceniul al șaselea. Cercetările de teren pe valea Crișului Alb efectuate de N. Harțuche au dus la identificarea locuirilor de la Buceș-Vulcan și Tebea, aparținând acestei culturi. Cercetătorul brăilean a efectuat și sondaje în situl arheologic de la Tebea<sup>15</sup>.

Descoperiri întâmplătoare, dar și periegeze făcute de cercetătorii I. Andrițoiu și Fl. Dudaș, au avut drept rezultat identificarea a noi vestigii atribuite culturii Coțofeni la Crișcior, Mihăileni, Ribicioara, Ruda<sup>16</sup>.

Tot acestei epoci îi aparțin și descoperirile făcute de către speologul M. Nedopaca în Peștera Cizmei de la Bulzești. Semnalarea descoperirii a fost făcută de către cercetătorul I. Andrițoiu<sup>17</sup>, iar unele considerații privind gravurile rupestre din peșteră au fost publicate de M. Cărciumaru și M. Nedopaca<sup>18</sup>.

Identificarea de către cercetătorul I. Andrițoiu a grupului cultural Șoimuș, aparținând, din punct de vedere cronologic, bronzului timpuriu, a atras atenția asupra unor materiale arheologice descoperite la Ribicioara și Tebea, ceea ce a impus reluarea săpăturilor în această din urmă stațiune arheologică, în anul 1981. Rezultatele cercetării au fost incluse într-o lucrare cu caracter monografic intitulată „Civilizația tracilor din sud-vestul Transilvaniei în epoca bronzului”, apărută la București în 1992.

O mențiune aparte merită descoperirea în secolul trecut la Baia de Criș a unor statui-menhir. Pe seama lor putem consemna o bogată bibliografie, ele stârnind interesul, atât înainte de cel de-al doilea război mondial, unor cercetători precum G. Téglás, S. Rákoczy, M. Hoernes, V. Pârvan, G. Wilke<sup>19</sup>, dar au constituit obiectul unor abordări și în lucrările altor specialiști precum: A.D. Alexandrescu, O. Floca, Vl. Dumitrescu, H. Ciugudean<sup>20</sup>.

Menționăm și descoperirea întâmplătoare făcută cu prilejul construirii gării de la Brad, la sfârșitul secolului trecut, a unui mic depozit de bronzuri datat în Ha. B<sub>1</sub> (sec. X î. Chr.)<sup>21</sup>. Deși este o apariție izolată, ea dovedește o continuitate de locuire pe acest teritoriu și în epoca fierului.

Materialul arheologic aparținând epocii La Tène provine din descoperiri întâmplătoare. Notăm ca datând din epoca dacică tezaurul descoperit la Baia de Criș care cuprinde 70 de drahme emise de Apollonia și de Dyrrhachium, împreună cu podoabe de argint<sup>22</sup>.

Vestigiiile stăpânirii romane în zona Brad sunt mult mai numeroase decât cele privind alte epoci istorice. Urmele lăsate de romani la Baia de Criș, Brad,

15. N. Harțuche, *Cercetări*, p. 439-449.

16. I. Andrițoiu, *Topoare*, p. 43; Fl. Dudaș, *Descoperiri*, p. 21-22; I. Andrițoiu, *Repertoriu*, p. 20, 26; idem, în *Monografia*, p. 21-22.

17. I. Andrițoiu, *Repertoriu*, p. 20, nr. 11.

18. M. Cărciumaru, M. Nedopaca, *Gravurile*, p. 181-196.

19. S. Rákoczy, *A körösbányai*, p. 707-708; M. Hoernes, *Urgeschichte*, p. 619-620; V. Pârvan, *Hamangia*, p. 422-429; G. Wilke, *Körösbánya*, p. 51-52.

20. A.D. Alexandrescu, *Statui-menhir*, p. 145-149; O. Floca, *Baia de Criș*, p. 41-49; Vl. Dumitrescu, *Arta*, p. 263; H. Ciugudean, *Stela antropomorfă*, p. 59-63.

21. M. Petrescu-Dâmbovița, *Depozitele*, p. 127 (cu bibliografia problemei).

22. I. Glodariu, *Relații*, p. 269, nr. 6.

Ribița, Ruda, Țebea etc. erau cunoscute de multă vreme. Pe lângă referințele mai vechi ale lui C. Gooss, G. Téglás, I. Marțian, G. Popa-Lisseanu, V. Pârvan, V. Christescu, V. Stanciu, M. Roska<sup>23</sup>, menționăm și contribuțiile aduse de O. Floca, I. Winkler, N. Gostar, M. Macrea, D. Tudor, A. Rusu<sup>24</sup>.

Cercetările de teren ale pasionatului tehnician B. Bozsitz au avut ca rezultat identificarea la Ruda-Brad a unei necropole aparținând minerilor coloniști romani. Cercetări sistematice au fost efectuate sub conducerea cercetătoarei A. Rusu de la Muzeul din Deva. Materialul arheologic, din care o parte a fost valorificat prin publicare, se găsește la Muzeul Aurului din Brad<sup>25</sup>.

Deoarece în ceea ce privește epoca postromană înregistrăm un hiatus al descoperirilor, iar pentru perioada medievală celelalte izvoare istorice oferă mai multe date, arheologiei revenindu-i sarcina de a confirma aceste informații, ne-am oprit, din punct de vedere cronologic, la anul 271 d. Chr.

În concluzie, deși din zona Bradului cunoaștem relativ puține descoperiri cu caracter arheologic, putem spune că zona a fost intens cercetată, iar valorificarea materialului arheologic prin publicare a facilitat mult întocmirea acestui repertoriu.

### 3. REPERTORIUL DESCOPERIRILOR ARHEOLOGICE

Înainte de a începe trecerea în revistă a descoperirilor arheologice din depresiunea Brad-Hălmagiu, trebuie să facem câteva precizări metodologice.

Acest repertoriu cuprinde descoperiri arheologice editate sau inedite, indiferent dacă sunt rezultatul unor descoperiri întâmplătoare sau rezultate ale cercetărilor arheologice sistematice. Materialul arheologic a fost încadrat pe epoci istorice, în ordinea atribuirii sale cronologice. Localitățile cu descoperiri arheologice au fost plasate, în ordine alfabetică, în cadrul fiecărei epoci. În cazul în care într-o localitate există mai multe descoperiri aparținând aceleiași epoci istorice, materialul a fost inclus în ordine cronologică, iar, în lipsa unei datări mai fine, s-a folosit criteriul ordinii de descoperire. Materialul este marcat, pe epoci istorice, în dreptul fiecărei localități din harta descoperirilor arheologice (pl. I).

În fiecare caz s-a început cu un istoric al descoperirilor și cu expunerea condițiilor și a caracterului descoperirii. Acestea sunt urmate de descrierea materialului arheologic și, atunci când este posibil, de datarea sa. Acolo unde au fost emise mai multe ipoteze în privința atribuirii cronologice și culturale a materialului, le-am expus în ordinea emiterii lor. În cuprinsul textului am făcut trimiteri doar la ilustrația noastră.

La sfârșitul fiecărui segment, cuprinzând o descoperire, am inserat bibliografia folosită. Deoarece, din motive obiective, nu am reușit să utilizăm în întregime bibliografia referitoare la fiecare subiect în parte, ne-am limitat la a indica doar bibliografia folosită de noi în fiecare caz.

23. C. Gooss, *Chronik*, p. 88-105; G. Teglas, *Hunyadv. Tört.*, p. 174-175; I. Marțian, *Repertoriu*, p. 7-33; G. Popa-Lisseanu, *Romanica*, p. 209-214; V. Pârvan, *Getica*, p. 614; V. Christescu, *Viața economică*, p. 12-18; V. Stanciu, *Aurul*, p. 51-55; M. Roska, *ErdRep*, p. 50 (nr. 202), 238 (nr. 34), 240 (nr. 64).

24. O. Floca, *Descoperiri*, p. 66-69; I. Winkler, *Moneda*, p. 154; N. Gostar, *Inscripțiile*, p. 195; M. Macrea, *Viața*, p. 300-301; D. Tudor, *Mineritul*, p. 400-402; idem, *Orașe*, p. 192-193; A. Rusu, *Bronzuri*, p. 179.

25. A. Rusu, *Cercetări*, p. 219-223; idem, *Necropola*, p. 291-294; idem, *Les Illyriens*, p. 137-152.

### 3.1 PALEOLITICUL

#### 3.1.1. Basarabasa (com. Vața de Jos).

Cercetările făcute de către M. Roska în hotarul satelor Basarabasa și Brotuna începând cu anul 1925, au dus la descoperirea pe o terasă înaltă de cca. 100 m a Crișului Alb, numită „Coasta Cremenii” (Dealul Cremenos), a urmelor unor exploatare de opal. M. Roska le datase în paleolitic, dar în realitate, ele sunt exploatare de epocă modernă. Obiectele descoperite aici au fost atribuite cheleeenului inferior (în special racloarele – pl. II/1-2, 4-5) și cheleeenului superior (percutoare – pl. II/3).

Cercetătorul și-a susținut datarea materialului arheologic în paleoliticul inferior pe baza rezultatelor cercetărilor ulterioare. La marginea terasei a fost trasată o secțiune adâncită până la 0,45 m. Materialul descoperit, a fost atribuit cheleeenului, acheuleanului și micoquianului.

În același loc, pe o terasă mai joasă, numită „Vârtoape”, au fost găsite obiecte atribuite cheleeenului inferior. Acestea apar însă în poziție secundară, fiind rostogolite de pe „Coasta Cremenii”.

J. Hillebrand și J. Bayer nu au fost de acord cu atribuirile făcute de M. Roska. Ei datează materialele în mezolitic.

După analiza materialului arheologic provenit din cercetările lui M. Roska, C.S. Nicolăescu-Plopșor își exprimă neîncrederea în posibilitatea existenței unor unelte lucrate intenționat, considerând obiectele un rezultat al acțiunii naturale. Revine asupra acestor aprecieri după cercetările de suprafață din anul 1955. Cu această ocazie a descoperit pe „Coasta Cremenii” opal cu urme sigure de prelucrare. Au fost recoltate, cu acest prilej, două percutoare, un nucleu și câteva așchii atipice, pe care le datează în paleoliticul superior.

Cercetările mai recente ale lui L. Roșu l-au condus la ipoteza populării acestor regiuni încă din paleoliticul inferior. În același timp, ar fi posibilă existența aici a unor materiale aparținând paleoliticului mijlociu. Rezultatele cercetărilor din anul 1971 ale lui L. Roșu nu au fost încă publicate.

**Bibliografie:** M. Roska, **Cercetări preistorice**, p. 189-190; idem, **Recherches**, p. 23; idem, **Industria**, p. 349; idem, **Erd. Rep.**, p. 34, nr. 34; C.S. Nicolăescu-Plopșor, **Cultura șeleană**, p. 213; idem, **Le paléolithique**, p. 43-44, 81; idem, **Recherches**, p. 42-44, 52; idem, **Cercetări**, p. 281, 284-285; L. Roșu, **Aspecte**, p. 483; idem, **Paleoliticul**, p. 401-402; I. Andrițoiu, L. Mărghit, **Deva**, p. 11; B. Jungbert, **Repertoriu**, I, p. 7-8, nr. 6 (cu bibliografia problemei); VI. Dumitrescu, Al. Vulpe, **Dacia**, p. 10.

#### 3.1.2. Brotuna (com. Vața de Jos).

Descoperirile paleolitice provin din hotarul satului cu Basarabasa (vezi supra).

#### 3.1.3. Ociu (com. Vața de Jos).

Descoperirile paleolitice au fost făcute în hotarul satului cu Basarabasa și Prăvăleni (vezi infra).

#### 3.1.4. Prăvăleni (com. Vața de Jos).

În marginea satului Prăvăleni, în locul numit „Vârful Cremenii” (Dâmbul Cremenii), ce se află în hotar și cu satele Basarabasa și Ociu, M. Roska a descoperit urme de exploatare minieră a opalului, precum și vestigii paleolitice. Descoperirile din anul 1927 au fost atribuite cheleeenului inferior. Ulterior, M. Roska revine asupra acestei atribuirii, considerând că obiectele descoperite aparțin perioadei campigniene și fiind databile, deci, în mezolitic.

Vestigii preistorice de la Prăvăleni au stat și în atenția lui C.S. Nicolăescu-Plopșor, care, în urma unei periegeze din anul 1955, a descoperit câteva

„așchii cu urme sigure de lucrare intenționată”. În intervențiile următoare, el consideră că și aici, ca și la Basarabasa-Brotuna și Iosășel, ne-am găsi în preajma unor ateliere aparținând paleoliticului superior.

Cercetările de la începutul deceniului opt ale lui L. Roșu l-au îndemnat să emită ipoteza populării zonei încă din paleoliticul inferior, în vreme ce vestigiile preistorice de la Prăvăleni ar putea fi datate încă din paleoliticul mijlociu.

**Bibliografie:** M. Roska, **Recherches**, p. 23; idem, **Industria**, p. 349; idem, **Erd. Rep.**, p. 233, nr. 83; C.S. Nicolăescu-Plopșor, **Recherches**, p. 42-44; idem, **Cercetări**, p. 284; L. Roșu, **Aspecte**, p. 483; idem, **Paleoliticul**, p. 402; I. Andrițoiu, L. Mărghitan, **Deva**, p. 11; B. Jungbert, **Repertoriu**, III, p. 554 (cu bibliografia).

### 3.1.5. Valea Brad (sat înglobat or. Brad).

În punctele numite „Săcătură” și „Breaza” există mari cantități de opal. J. Malasz a descoperit aici urme paleolitice.

Obiectele, nerelevante din punct de vedere tipologic, nu au putut fi datate mai strâns de către M. Roska, care le-a atribuit inițial paleoliticului inferior. „Unelte” nu au fost descrise, dar mai târziu, același cercetător revine plasându-le în mezolitic (**Erd.Rep.**, harta 111).

Materialele au ajuns la Institutul Geologic din București și la Muzeul din Deva (nr. inv. 9846-9875).

C.S.Nicolăescu-Plopșor afirma, după analiza acestor „așchii prelucrate” că majoritatea se datorează acțiunii naturale, lucrul intenționat apărând pe fragmente atipice.

De remarcat este faptul că M. Roska afirma că în hotarul satului ar fi identificat și obsidian.

**Bibliografie:** M. Roska, **Industria**, p. 349; idem, **Erd. Rep.**, p. 297; C.S. Nicolăescu-Plopșor, **Cercetări**, p. 281; B. Jungbert, **Repertoriu**, IV, p. 398 (cu bibliografia problemei).

## 3.2. NEOLITICUL

### 3.2.1. Prăvăleni (com. Vața de Jos).

C.S. Nicolăescu-Plopșor amintește că la școala din localitate se păstrează vestigii postpaleolitice descoperite întâmplător:

- a. topor de piatră, perforat, găsit în albia pârâului Jgheboasa;
- b. topor de piatră cu perforație neterminată, găsit la locul numit „La Poeni” sau „Lăzu”.

Probabil, același material a fost atribuit de către L. Roșu neoliticului.

Materialul arheologic din colecția școlii s-a pierdut, iar cercetările noastre de suprafață nu s-au soldat cu rezultate concludente. Totuși, conformația reliefului precum și identificarea în apropiere a unor posibili tumuli, ne îndeamnă să plasăm materialele mai degrabă la sfârșitul perioadei de tranziție spre epoca bronzului (cultura Coțofeni), sau la începutul epocii bronzului.

**Bibliografie:** C.S. Nicolăescu-Plopșor, **Cercetări**, p. 284; L. Roșu, **Aspecte**, p. 483.

### 3.2.2. Tătărești (com. Vața de Jos).

În hotarul satului, pe locul numit „Fața Podului”, am găsit, în urma unei cercetări de suprafață, din anul 1996, un topor de tip calăpod, din piatră. Piesa

este confecționată din gresie, are lungimea de 8,5 cm, lățimea de 4,5 cm, iar grosimea de 2,5 cm. La ambele capete are urme de folosire. Deși nu am identificat alte vestigii arheologice, pe baza formei sale atribuim toporul epocii neolitice (pl. VII/2).

### 3.2.3. Vața de Jos.

În colecția veche de arheologie a muzeului din Deva se păstrează la nr. inv. 12. 756, un topor calapod (pl. VII/1). Toporul a fost descoperit în anul 1957, în hotarul comunei, pe locul numit „Piatra Buhii”.

Piesa, confecționată din rocă de culoare neagră, este șlefuită și are tăișul ascuțit. Lungimea sa este de 11 cm, iar grosimea de 3 cm.

Analogiile permit încadrarea largă a materialului în epoca neolitică.

## 3.3. PERIOADA DE TRANZIȚIE DE LA NEOLITIC LA EPOCA BRONZULUI

### 3.3.1. Baia de Criș

a. În secolul trecut s-a descoperit în hotarul localității un bogat material arheologic, în special ceramic, în stare fragmentară. Materialul, aflat la Muzeul din Deva, a fost atribuit culturii Coțofeni.

b. M. Roska a văzut în colecția lui F. Kovacs din Târgu Mureș un topor de tracyt. Toporul, având 9,8 cm lungime, muchie ovală și o formă migdalată, a fost datat în neolitic. Neexistând alte precizări, considerăm că este posibil ca toporul să provină tot din punctul de unde a fost colectat materialul Coțofeni.

*Bibliografie:* a. I. Andrițoiu, **Topoare**, p. 43; Fl. Dudaș, **Descoperiri**, p. 22; I. Andrițoiu, **Crăciunești**, p. 67, nr. 3 (cu bibliografia).

b. G. Tégliás, **Hunyadvm Tört.**, p. 15; I. Marțian, **Repertoriu**, p. 7, nr. 39; M. Roska, **Erd. Rep.**, p. 140, nr. 277.

### 3.3.2. Brotuna (com. Vața de Jos).

În apropierea satului au fost descoperite fragmente ceramice și un topor de piatră, perforat, aparținând culturii Coțofeni.

*Bibliografie:* A. Stoia, **Les fouilles**, II, p. 350, nr. 23.

### 3.3.3. Buceș Vulcan (com. Buceș).

În partea stângă a șoselei Brad-Abrud, sub vârful muntelui Vulcan, în locul numit „La izvor sub coliba Barnei”, au fost descoperite întâmplător fragmente ceramice și un topor-ciocan perforat. Acesta din urmă a putut fi recuperat. Toporul este lucrat dintr-o rocă dură, având ceafa aproape rectangulară și tăișul drept, iar oficiul de înmănușare este plasat spre vârf. Toporul a fost atribuit culturii Coțofeni sau epocii bronzului. Materialul se află la Muzeul din Brăila.

*Bibliografia:* N. Harțuche, **Cercetări**, p. 449; I. Andrițoiu, **Crăciunești**, p. 67, nr. 23.

### 3.3.4. Bulzeștii de Sus.

„Peștera Cizmei”, descoperită în anul 1975, este situată în masivul calcaros Grohot, la NV de orașul Brad, în apropierea satului Ribicioara. Peștera a fost localizată în versantul drept al văii Ribicioara, la o altitudine de 75 m și este dezvoltată de două etaje (pl. VIII).

Conformația topografică a etajului superior (cca. 14x3 m), oferă condiții foarte prielnice de locuire. Sondajul arheologic efectuat în această sală de către



cercetători de la Muzeul din Deva în noiembrie 1976, a relevat următoarea stratigrafie: – 0-0,10 m strat de depunere posterior locuirii peșterii; – 0,10-0,15 m strat în care a fost surprinsă o vatră de foc cu urme de cenușă și de cărbune; materialul arheologic constă în fragmente ceramice feudale; – sub 0,15 m au apărut sporadic fragmente ceramice Coțofeni.

Etajul inferior a avut, probabil, în trecut, o cale de acces spre exterior, azi blocată, accesul făcându-se actualmente printr-un aven de 29 m. Pe acest palier au fost descoperite resturi osteologice de *Ursus Spelaeus* (calotă craniană, femur și câteva coaste). Tot aici a fost descoperit și un schelet uman în poziție chirchită, depus pe o mică treaptă de 0,60 m lățime. Scheletul se afla la suprafață, neacoperit, dar părea înconjurat de bolovani de calcar. „Mormântul” era lipsit de inventar funerar. Datorită climatului din peșteră, scheletul se afla într-o avansată stare de degradare. Craniul fusese ridicat anterior de către antropologul Cantemir Rîșcuța, iar scheletul de către cercetătorul I. Andrițoiu de la Muzeul din Deva, în anul 1976.

O atenție deosebită merită gravurile rupestre descoperite pe perețele din stânga al etajului superior. Ele au constituit obiectul unui studiu separat semnat de M. Cârciumaru și M. Nedopaca.

Cele 13 gravuri identificate constau din: cercuri simple având uneori marcat centrul, cercuri concentrice, cercuri care se intersectează, cercuri intersectate de linii verticale sau orizontale, cercuri cu arcuri de cerc în interior etc. (pl. IX/1-2). La acestea se adaugă o siluetă umană (pl. IX/2).

Inițial, cercetătorul I. Andrițoiu a sugerat că gravurile ar putea fi atribuite epocii feudale, dar ulterior, M. Cârciumaru și M. Nedopaca, pe baza analogiilor cu elemente asemănătoare aparținând culturilor megalitice de pe coasta atlantică, notează ca posibilă datarea lor în epoca metalelor (poate în epoca bronzului).

Bibliografie: I. Andrițoiu, **Crăciunești**, p. 67, nr. 24; idem, **Repertoriu**, p. 20, nr. 11; M. Cârciumaru și M. Nedopaca, **Gravurile**, p. 181-196; de asemenea, am primit informații amabile și utile de la M. Nedopaca.

### 3.3.5. Crișcior

La poalele dealului „Pietroasa” din apropierea localității a fost descoperit un topor de piatră, perforat, atribuit culturii Coțofeni (pl. VII/4). Materialul se află în prezent la Muzeul din Brad.

*Bibliografie:* I. Andrițoiu, **Crăciunești**, p. 68, nr. 34.

### 3.3.6. Grohot (com. Bulzeștii de Sus).

În partea de hotar numită „La pod”, a fost identificată încă din secolul trecut o așezare preistorică. Deși materialul arheologic este nerelevant din punct de vedere cultural, conformația terenului ne sugerează atribuirea descoperirii culturii Coțofeni.

*Bibliografie:* G. Téglaś, **Hunyadvm Tört**, p. 15; I. Marțian, **Repertoriu**, p. 21, nr. 311; M. Roska, **Erd. Rep.**, p. 100, nr. 58.

### 3.3.7. Mihăileni (com. Buceș)

a. Din perimetrul acestei localități provin două topoare de piatră, cu orificiu de înmănușare. Unul dintre acestea, confecționat din cuarțit porfir, se află la Muzeul din Deva, iar celălalt în colecția particulară Doru Brădean din Dupăpiatră. Ambele au fost descoperite întâmplător, la baza dealului din stânga văii Crișului.

b. Tot în perimetrul satului a fost întreprinsă, în vara anului 1987, o campanie de săpături arheologice sub conducerea cercetătorului I. Andrițoiu de la Muzeul din Deva. Obiectivul sondajului arheologic a fost identificarea amplasamentului vechii biserici a satului. Cu acest prilej, în secțiunea I a fost relevat și material ceramic ornamentat în manieră Coțofeni (linii incizate și împunsături succesive).

*Bibliografie:* G. Téglás, **Hunyadv Tört.**, p. 15; I. Marțian, **Repertoriu**, p. 26, nr. 436; M. Roska, **Erd Rep.**, p. 182, nr. 228; I. Andrițoiu, **Crăciunești**, p. 68, nr. 47 (cu bibliografia problemei); idem, în **Monografia**, p. 608.

b.l. Andrițoiu, în **Monografia**, p. 608.

### **3.3.8. Ribicioara (com. Ribița)**

În urma unei cercetări de suprafață efectuată în anul 1972, cercetătorul Fl. Dudaș a identificat, la 3 km N de sat, pe locul numit „La cărămizi”, urmele unei locuiri preistorice. Materialul arheologic constând din fragmente ceramice, a fost încadrat într-o fază târzie a culturii Coțofeni.

*Bibliografie:* Fl. Dudaș, **Descoperiri**, p. 21-22; I. Andrițoiu, **Crăciunești**, p. 68, nr. 54; idem, **Civilizația**, p. 100, nota 122.

### **3.3.9 Ruda (sat înglobat or. Brad).**

Cu prilejul unei periegeze din anul 1976, de pe versanții dealului „Cireșata”, au fost recoltate de către cercetătorul I. Andrițoiu fragmente ceramice de culoare roșietică și maroniu-cărămizie, decorată cu incizii și topoare de piatră întregi sau fragmentare (pl. VII/5-8).

Dintre fragmentele ceramice, atrage atenția un picior de cupă din pastă brună cu nisip și pietricele în compoziție, cu secțiune pătrată, decorată prin incizii liniare încrustate cu alb (pl. VII/9).

Materialul a fost atribuit culturii Coțofeni, dar au fost relevate și influențe de tip Baden.

Materialul ceramic inedit din prezenta lucrare, provenit din așezarea de la Ruda, confirmă încadrarea culturală făcută anterior (pl. III/1-15).

*Bibliografie:* A. Stoia, **Les fouilles**, I, p. 368, nr. 108; I. Andrițoiu, **Crăciunești**, p. 69, nr. 55; idem, **Repertoriu**, p. 26.

### **3.3.10. Șteia (com. Tomești)**

Cu ocazia periegezei efectuată în perimetrul localității în anul 1996, am identificat, pe locul numit „Prislop”, o locuire preistorică aparținând culturii Coțofeni și grupului cultural Șoimuș.

Așezarea este plasată pe o înălțime ce domină valea Crișului, fiind apărată natural de cursul râului și de relieful accidentat.

De pe culmea dealului și de pe pantele versantului nordic am recoltat numeroase fragmente ceramice (pl. IV/1-8).

Ceramica aparținând culturii Coțofeni este de culoare cenușie sau roșietică, confecționată din pastă amestecată cu nisip și piatriș. Datorită arderii slabe și rulării sale, ceramica este foarte corodată. Unele fragmente păstrează încă urme de lustruire.

Ca forme pot fi distinse castroane, străchini, vase de uz comun. Decorul constă în ornamente realizate prin incizie și în tehnica împunsăturilor succesive. Pe câteva fragmente sunt vizibile urme de incrustație cu pastă albă.

Pe baza analogiilor încadrăm locuirea Coțofeni de la Șteia- „Prislop" în faza III c de evoluție a culturii.

### 3.3.11. Tebea (com. Baia de Criș).

În toamna anului 1953, N. Harțuche de la Muzeul din Brăila a făcut o serie de cercetări de teren pe valea Crișului Alb. În urma acestor periegeze cercetătorul brăilean a identificat pe dealul „Ruști", din hotarul satului Tebea, o așezare aparținând culturii Coțofeni și grupului cultural Șoimuș din bronzul timpuriu.

Inițial, sondajul arheologic efectuat aici a relevat un strat de locuire nediferențiat, cuprins între 0,15-1,10m grosime. A fost recuperată o mare cantitate de ceramică, obiecte de piatră, os și lut, fiind identificate și urmele unei locuințe de suprafață construită din chirpic cu împletitură de nuiiele și având vatră de foc.

Deși, la început, materialul arheologic a fost atribuit în întregime fazei finale a culturii Coțofeni, cercetări ulterioare au relevat că o parte din inventarul ceramic aparține grupului Șoimuș.

Sondajul de verificare efectuat în 1981 a relevat, în S II, următoarea succesiune stratigrafică: – 0-0,10m – sol vegetal; – 0,10-0,40m – nivel de cultură de culoare gri închis spre negru, bogat în material arheologic, în special ceramică, unele de piatră și os, aparținând grupului Șoimuș; – 0,40-0,55m – strat de culoare brun deschisă conținând materiale Coțofeni.

Identificarea și atribuirea culturală a ceramicii este mai facilă prin analiza ornamentației decât prin cea a formelor ceramice (identificarea s-a făcut conform tipologiei propuse de P. Roman). Dintre ornamentele specifice culturii Coțofeni pot fi distinse: triunghiuri franjurate, motive cu benzi hașurate oblic sub formă de fâșii, motive incizate în forma „scheletului de pește" și a „ramurilor de brad", motive în forma „tablei de șah", benzi de impresiuni verticale paralele.

Pe baza analogiilor, materialul arheologic a fost încadrat în faza IIIc de evoluție a culturii Coțofeni.

*Bibliografie:* N. Harțuche, **Cercetări**, p. 439-449; Fl. Dudaș, **Descoperiri**, p. 21; P. Roman, Coțofeni, p. 43, 86; I. Andrițoiu, **Crăciunești**, p. 69, nr. 68; idem, **Civilizația**, p. 19, 126.

## 3.3. EPOCA BRONZULUI

### 3.4.1. Brad

În capătul străzii Oituz, situată în paralel cu șoseaua care duce spre Valea Bradului, a fost descoperită întâmplător o locuire preistorică. Așezarea este plasată pe șeaua ce coboară de pe un promontoriu stâncos, nu prea înalt, care domină cursul râului Valea Brad.

Cercetarea noastră de suprafață din anul 1996 s-a soldat cu recoltarea de fragmente ceramice și utilaj litic (pl. V/1-18, VI/1-10, 20-21). Ceramica este de culoare cenușie, roșiatică și, mai rar, castanie. Pasta este de bună calitate, amestecată cu nisip și pietriș, bine arsă. Unele fragmente ceramice sunt lustruite.

Formele care pot fi recunoscute reprezintă castroane, străchini, câni și vase de uz comun. Câteva fragmente indică existența unor profile în formă de S. Se remarcă îngroșarea buzei vaselor care uneori este răsfrântă spre exterior (pl. V/6). De asemenea, pe unele fragmente apare o ușoară fațetare a peretelui (pl. V/11).

Ornamentația constă în brăuri simple sau alveolate, dispuse orizontal sau vertical, sub buză, pe umărul sau zonele de curbură ale vaselor. Aceste brăuri pornesc din proeminențe alungite simple sau din creste alveolate (pl. V/1, 14; VI/5).

Uneori alveolele sunt imprimate direct în peretele vasului, sub buză (pl. V/4).

Materialul litic, bogat, este format din nuclee și lame de silex și cuarțit.

Pe baza analizei materialului ceramic, a formei și ornamentației sale, încadrăm locuirea de la Brad – str. Oituz în perioada timpurie a epocii bronzului și o atribuim grupului cultural Șoimuș.

Precizăm că o parte din materialul arheologic, precum și informații primare, am primit de la prof. M. David, directorul Muzeului de Istorie și Etnografie din Brad.

#### **3.4.2. Caraci (com. Baia de Criș).**

Într-o mină de la Caraci a fost descoperit întâmplător un topor-ciocan de diorit (pl. VII/10). A fost atribuit epocii bronzului.

**Bibliografie:** G. Téglás, *Hunyadvn Tört.*, p. 15, 167; M. Roska, *Erd. Rep.*, p. 117, nr. 28; D. Berciu, *Repertoriu*, p. 31; I. Andrișoiu, în *Monografia*, p. 609; idem, *Civilizația*, p. 75.

#### **3.4.3. Ribicioara (com. Ribița).**

În urma periegezei efectuată în punctul „La cărămizi” în anul 1972, Fl. Dudaș a descoperit inventar ceramic pe care l-a atribuit în întregime culturii Coțofeni. Cercetările ulterioare ce au avut drept rezultat definirea grupului cultural Șoimuș aparținând bronzului timpuriu, au dus la reconsiderarea unei părți a materialului ceramic.

Astfel, fragmentele ceramice de culoare brună-castanie, aparținând unor vase cu buza evazată și marginea îngroșată pe partea exterioară pot fi atribuite grupului Șoimuș. De asemenea, exemplarele ce au sub buză proeminențe-pucători de formă semicirculară alungită, de la a căror bază pornesc în jos două brăuri mici, simple ori crestate, pot fi regăsite în tipologia vaselor ornamentate de tip Șoimuș.

**Bibliografie:** Fl. Dudaș, *Descoperiri*, p. 21-22; I. Andrișoiu, *Civilizația* p. 100, nota 122.

#### **3.4.4. Șteia (com. Tomești).**

Cercetarea de suprafață efectuată de Dealu, „Prislop” a dus la identificarea unei locuiri preistorice aparținând culturii Coțofeni. Printre fragmentele ceramice recoltate cu acest prilej am identificat și câteva ce pot fi atribuite grupului cultural Șoimuș (pl. VI/11-19).

Ceramica este de culoare roșie, cărămizie sau cenușie, confecționată dintr-o pastă amestecată cu nisip, slab arsă.

Materialul, redus numeric, nu ne permite să identificăm decât fragmente de castroane, străchini și vase de uz comun. Buza vaselor este îngroșată la exterior sau trasă spre interior (pl. VI/13-14).

Ornamentația constă în proeminențe simple alungite, brăuri simple sau alveolate orizontale, dispuse pe margine sau sub margine, pe umărul vasului sau pe părțile cu maximă expunere. Apar și alveole adâncite direct în peretele vasului, sub buză (pl. VI/15).

Materialul litic este foarte bogat (pl. VI/22-25). Considerăm că și cea mai mare parte a acestuia, constând în nuclee și diverse lame de silex și cuarțit, poate fi atribuit locuirii din epoca bronzului.

#### **3.4.5. Țebea (Com. Baia de Criș).**

În urma sondajului arheologic efectuat de către N. Harțuche în așezarea preistorică de la Țebea – „Dealul Ruști”, a fost relevat un singur strat de cultură materialul arheologic de aici fiind atribuit fazei finale a culturii Coțofeni.

Cercetări mai recente realizate de către cercetătorul I. Andrițoiu în bazinul mijlociu al Mureșului și pe văile unor afluenți ai acestuia, au permis precizarea unui nou grup cultural, atribuit, din punct de vedere cronologic, începutului epocii bronzului. În urma analizei tipologice a materialului provenit din săpătura efectuată la Țebea în deceniul șase, s-a stabilit că o parte a acestuia aparține grupului cultural Șoimuș, identificat de către cercetătorul I. Andrițoiu.

Cercetările au fost reluate la Țebea printr-o săpătură arheologică, în vara anului 1981. Cu acest prilej s-a realizat precizarea unor aspecte importante privind grupul cultural Șoimuș, așezarea de aici fiind una dintre cele mai importante pentru documentarea acestui grup. Deși între cele două straturi de cultură nu există un hiatus, cercetarea din teren a facilitat punerea în evidență a două nivele de locuire ce aparțin perioadei de tranziție (cultura Coțofeni) și bronzului incipient (grupul Șoimuș). Situația este similară în aproape toate așezările unde a fost documentat acest grup cultural.

În cadrul ceramicii pot fi distinse două mari grupe: ceramica grosieră și ceramica fină. Ceramica grosieră are ce degresant pietriș și bucăți de rocă. Este lucrată neglijent și are pereții groși, iar arderea este relativ slabă, neuniformă. Culoarea vaselor variază de la maroniu-roșiatic la brună.

Ceramica fină, degresată cu nisip fin, este lucrată îngrijit și are pereții subțiri, acoperiți cu slip și lustruiți. Culoarea vaselor este variabilă, de la gri deschis la brun cenușiu și negricios, în funcție de ardere.

În așezarea de la Țebea au fost identificate următoarele forme de vase (după tipologia propusă de cercetătorul I. Andrițoiu): strachini, castroane, cești, căni, boluri, pahare, vase sac, vase de uz comun.

În cadrul grupului Șoimuș decorul ceramicii este, în general, „sărăcăcios și de factură mădestă” (cf. I. Andrițoiu, *Civilizația*, p. 23). Pentru ornamentarea ceramicii au fost folosite numai procedeele tehnice în relief și prin adâncire. Ornamentația în relief constă în: benzi reliefate având aspect de creste; proeminențe alungite simple sau alveolate; butoni mici, circulari. Prin adâncire au fost realizate următoarele motive ornamentale: incizii dispuse pe marginea exterioară a buzei; alveole plasate pe benzile reliefate sau proeminențe; șiruri de impresiuni mici, triunghiulare; perforații circulare.

Dintre obiectele de lut și piatră au fost descoperite următoarele categorii: fusaiole de forme și mărimi diferite; roțițe pentru cărucioare din lut; un idol zoomorf din lut; lame și așchii de silex; cuțite curbe.

Cercetările noastre de suprafață au relevat, în imediata apropiere a locuirii, pe șeaua dintre culmi, prezența a trei morminte tumulare cu manta de piatră. Primul dintre tumuli este distrus, dar ceilalți doi se păstrează, într-o formă puțin aplatizată, intacti (fig. 4).

La o distanță de cca. un km. de așezare, în direcția sud am identificat într-o poziție similară, un alt tumul de aceeași factură.

Bibliografie: N. Harțuche, **Cercetări**, p. 439-449; Fl. Dudaș, **Descoperiri**, p. 21; I. Andrițoiu, **Șoimuș**, p. 39-56; idem, **Civilizația**, p. 19-26.

### 3.5. PRIMA EPOCĂ A FIERULUI-HALLSTATT

#### 3.5.1. Baia de Criș

Lângă drumul din apropierea locului numit „Fântâna Borchii” au fost descoperite întâmplător, în anul 1881, trei statui-menhir lucrate din gresie locală. Dacă luăm în considerare faptul că statuile-menhir ar fi avut, în epoca preistorică, și capete, atunci putem spune că actualmente toate se păstrează în stare fragmentară. Totuși, în vreme ce la una din ele se păstrează partea inferioară, nefasonată, menită să fixeze monumentul în sol, la celelalte două acest „soclu” lipsește. Din acest motiv, dimensiunea monumentelor este variabilă, de la 1,42m cât măsoară stela „întreagă”, la 1,15 și respectiv 0,90 celelalte două. Lățimea în dreptul umerilor este de 0,53 la două și 0,54m la cealaltă, în vreme ce grosimea lor medie este de 0,18m (pl. X/1a-3c).

În general statuile-menhir antropomorfe au și capete, absența acestei părți în cazul stelelor de la Baia de Criș datorându-se fie decapitării lor într-o epocă ulterioară, fie stilizării cu care au fost concepute acestea, lucru mai puțin probabil.

Caracterele antropomorfe sunt redată stilizat. Măinile sunt sugerate prin dăltuire. Brațele sunt coborâte pe lângă bust, iar antebrațele sunt flexate pe piept. Palmele, deschise, au degete bine conturate, de dimensiuni egale, răsfire. Membrele inferioare nu sunt conturate.

De pe umeri coboară două benzi reliefate, late de cca. 3-4 cm. Ele se unesc pe piept, continuând în jos într-o singură bandă, care este legată de centura proeminentă de un cm și lată de 3-8 cm ce înconjoară mijlocul statuiilor. Pe spate benzile susțin o altă bandă, mai lată, de cca. 10-15 cm, care coboară până în apropierea centurii. Aceasta din urmă, iar la una dintre statui și benzile din față și de pe umeri sunt decorate cu un motiv în zig-zag. Toate cele trei statui poartă la centură, reprezentat distinct, câte un topor-ciocan cu două brațe.

În ceea ce privește interpretarea statuiilor, marea majoritate a celor ce le-au studiat au opinat că ele reprezintă zeițăi protectoare ale minerilor. Astfel, toporul-ciocan a fost considerat o unealtă de muncă în mină, iar banda lată de pe spate ca fiind un sac (coș) în care se transporta minereul aurifer.

În privința datării lor însă, părerile sunt împărțite, palierul atribuirilor mergând de la eneolitic până la epoca romană. Astfel G. Téglás și S. Rákoczy considerau că statuile aparțin epocii romane, primul făcând precizarea că nu sunt făcute de romani.

M. Hoernes și G. Wilke apreciau că stelele antropomorfe reprezintă zeițăi feminine ale romanilor, iar originea lor trebuie căutată în perioada preromană.

Într-un studiu privind statuia-menhir de la Hamangia, V. Pârvan oferă și o datare mai strictă a stelelor antropomorfe de la Baia de Criș, plasându-le la începutul epocii bronzului.

Pe baza analogiilor, A.D. Alexandrescu atribuie statuile elementelor orientale pătrunse în spațiul intracarpatic în eneolitic, făcând trimiteri la cultura Coțofeni, dar și la grupul mormintelor tumulare aparținând bronzului timpuriu.

O. Floca, pe baza analizei modului de confecționare, a formei toporului-ciocan reprezentat și a ornamentului în zig-zag precum și pe baza analogiilor cu un monument villafranchian, urcă datarea stelelor antropomorfe plasându-le cel mai devreme în prima epocă a fierului.

În fine reluând o idee de-a lui A.D. Alexandrescu, cercetătorul H. Ciugudean stabilește o legătură între răspândirea statuiilor-menhir și cea a sceptrelor de piatră, ambele categorii fiind considerate manifestări ale triburilor din stepa nord-pontică. Bazându-se pe aceste considerații și pe aceleași analogii tipologico-stilistice cu statuile menhir din răsăritul Europei, cercetătorul amintit plasează stelele antropomorfe de la Baia de Criș ca reprezentantele cele mai evoluate dintr-o serie databilă între a doua jumătate a mileniului III î. Chr. și primele secole ale mileniului II î. Chr.

În ceea ce ne privește, considerăm argumentele aduse de către O. Floca suficient de pertinente pentru a încadra statuile antropomorfe în prima epocă a fierului.

*Bibliografie:* I. Marțian, **Repertoriu**, p. 7, nr. 39; M. Roska, **Erd Rep.**, p. 140, nr. 277; V. Pârvan, **Hamangia**, p. 422-429; C. Daicoviciu, **Cultura**, p. 326; A. D. Alexandrescu, **Statui-menhir**, p. 145-149; O. Floca, **Baia de Criș**, p. 41-50; N. Maghiar, Șt. Olteanu, **Istoria**, p. 39; I. Andrițoiu, L. Mărghită, **Deva**, p. 23; VI. Dumitrescu, **Arta**, p. 263-264; H. Ciugudean, **Stela antropomorfă**, p. 59-63; I. Andrițoiu, în **Monografia**, p. 609.

### 3.5.2. Brad

La sfârșitul secolului trecut, cu prilejul construirii liniei de cale ferată Brad-Arad, a fost descoperit întâmplător, în dreptul gării Brad, un depozit de bronzuri.

Depozitul este relativ mic, cuprinzând un celt cu decor în formă de aripioare (pl. VII/13), un vârf de lance decorat (pl. VII/14) și două brățări cu capetele suprapuse din bandă de secțiune plan-convexă (pl. VII/11-12), decorate cu benzi de linii verticale și unghiulare însoțite de linii scurte, oblice (pl. VII/11a-12a).

Depozitul de bronzuri aparținând grupei Moigrad-Tăuteu, a fost datat în Hallstatt B, sau în cifre absolute, în secolul X î. Chr.

*Bibliografie:* G. Téglás, **Hunyadvn Tört.**, p. 15; L. Dömötör, **A brádi bronzletröl**, p. 70-71; M. Roska, **Erd. Rep.**, p. 50, nr. 202; M. Rusu, **Verbreitung**, p. 208, nr. 6; M. Petrescu-Dâmbovița, **Depozitele**, p. 127 (cu bibliografia problemei); I. Andrițoiu, în **Monografia**, p. 609.

### 3.5.3. Ribița.

Cu ocazia cercetării arheologice efectuate la biserica din localitate în vara anului 1990, în interiorul bisericii au fost descoperite și câteva fragmente ceramice grosiere de factură hallstattiană.

*Bibliografie:* A. A. Rusu, **Biserica**, p. 5.

### 3.6. A DOUA EPOCĂ A FIERULUI – LA TÈNE

#### 3.6.1. Baia de Criș.

În secolul trecut a fost descoperit cu prilejul unor lucrări edilitare, pe locul numit „Gura Voinii”, la adâncimea de 0,65 m, un tezaur cuprinzând 70 de drahme emise de Dyrrhachium și Apollonia, precum și o brățară și doi cercei de argint de factură dacică (fig. 5).

Drahmele de Dyrrhachium și de Apollonia au pătruns în spațiul intracarpatic probabil pe la sfârșitul secolului III î. Chr., dar perioada de maximă circulație a lor se plasează între mijlocul secolului II și mijlocul secolului I î. Chr.

Bibliografie: M. Roska, **Erd. Rep.**, p. 140, nr. 277; B. Mitrea, **Penetrazione**, p. 89 (nr. 19), 93; I. Glodariu, **Relații**, p. 92, 268 (nr. 6).

#### 3.6.2. Brad

a. La Muzeul din Szeged se află o monedă provenită dintr-o descoperire izolată de la sfârșitul secolului trecut. Moneda a fost identificată ca reprezentând un denar republican roman emis pentru legiunile lui Marcus Antonius.

Bibliografie: a. I. Tömörkeny, P. Harsanyi, **A szegedi múzeumba**, p. 10; M. Roska, **Erd. Rep.**, p. 50, nr. 202; B. Mitrea, **Penetrazione**, p. 106 (nr. 40); M. Chițescu, **Aspecte**, p. 661; I. Glodariu, **Relații**, p. 279 (nr. 37).

#### 3.6.3. Tomești

De la poalele cetății de pe malul Crișului Alb provin, din descoperiri izolate, două monede republicane romane. Una are o reprezentare a Dioscurilor, iar cealaltă este datată în anul 84 î. Chr.

Bibliografie: I. Glodariu, **Relații**, p. 295 (nr. 329).

### 3.7. EPOCA ROMANĂ

#### 3.7.1. Baia de Criș

În perimetrul localității urmele exploatărilor miniere romane se cunosc încă din secolul trecut. Astfel, pe platoul „La Ptincuri”, pe locul numit „Fântâna Borchii” și pe „Vârful Feredeului”, sunt vizibile încă vestigiile spălătoriilor de aur. Aici pot fi identificate resturile unor mari rezervoare de apă înconjurată de movile de nisip rezultat din spălarea minereului aurifer.

Așezarea civilă a minerilor se găsea pe locul actualei comune unde au apărut substructii de clădiri, conducte de apă, unelte de minerit, monede, ceramică ș.a.

Bibliografie: C. Gooss, **Chronik**, p. 88; P. Kiraly, **Apulum**, p. 376; I. Marțian, **Repertoriu**, p. 7, nr. 39; G. Popa-Lisseanu, **Romanica**, p. 210; V. Christescu, **Viața economică**, p. 12-13; V. Stanciu, **Aurul**, p. 51; **TIR**, L34, p. 32; D. Tudor, **Orașe**, p. 192-193; D. Protase, **Autohtonii**, p. 37; I. Andrițoiu, în **Monografia**, p. 609.

#### 3.7.2. Brad

a. Dintr-o descoperire întâmplătoare provine un vas de bronz. Dimensiunile șale sunt: înălțime 12,5 cm; diametrul gurii 8 cm.

Vasul este o oinochoe cu corpul ovoidal, alungit și gura trilobată. Buza și baza gâtului sunt ornamentate cu ove. Pe gât este imprimată imaginea a două animale fantastice și motive vegetale stilizate. Ca realizare pare a fi o piesă de import.



În privința datării sale, cercetătoarea A. Rusu consideră că poate fi atribuit primei perioade a secolului I d. Chr., în vreme ce L. Țeposu-David îl plasează în secolul II d. Chr.

Vasul, aflat într-o stare de conservare bună, se păstrează la Muzeul din Deva sub nr. inv. 1152.

b. Din zona orașului se menționează descoperiri de vase romane, monede, opaițe. Vestigiile descoperite indică o slabă locuire romană.

c. În anul 1892 a fost descoperită întâmplător, în perimetrul orașului, o monedă romană de la Hadrian.

d. Tot dintr-o descoperire izolată provine și o monedă „Provincia Dacia”, emisă de Filip Arabul.

e. O. Floca descrie două opaițe romane din colecția fostului Muzeu al Societății „Mica”.

Primul opaiț este confecționat din lut, slab ars, de culoare roșie-gălbuie, cu picior. Înălțimea sa este de 7,8 cm. Pe picior se distinge un ornament în spirală sub formă de șarpe ce se termină ca o creastă pe fața de sus a rezervorului. Talpa piciorului este decorată cu creștături late, paralele, îndreptate de la centru spre exterior. Lucerna are trei orificii pentru luminat (unul în față și două laterale, fiecare în vârful unui scurt bot) și unul central pentru introducerea combustibilului.

Pe fața rezervorului, înconjurată de o cunună, apare a reprezentare în relief înfățișând trei personaje angrenate într-o scenă în mișcare, plină de viață. Cele trei personaje au fost identificate cu Apollon, Minerva și Marsyas, iar scena reproduce în opinia lui O. Floca, legenda lui Marsyas. Trebuie remarcat faptul că aceasta este o reprezentare unică pe opaițele romane din Dacia.

Ca și în cazul celui dintâi, locul și condițiile descoperirii celui de-al doilea opaiț nu sunt cunoscute. Este probabil ca ele să provină din așezările minerilor din zonă, poate chiar de la Brad.

În ceea ce privește acest al doilea opaiț, el este piriform. Este confecționat din lut, slab ars, are o toartă și un singur orificiu pentru ardere și unul central pentru introducerea combustibilului.

Pe fața rezervorului este reprezentat un geniu înaripat, nud, stând în picioare. Personajul are aripi mari, larg desfăcute și se sprijină cu mâinile pe un altar aflat în fața sa. Pe fund lucerna are ștampila A.O.E.

Discutând originea acestui opaiț, N. Gostar arată că această ștampilă este o reprezentare unică, nefiind cunoscută pe lucernele altor provincii ale Imperiului. Pe baza acestor considerații și a formei alungite, puțin neobișnuite, cercetătorul pledează pentru o datare mai târzie a opaițului, respectiv pentru secolele IV-V d. Chr. În acest context A.O.E. ar reprezenta una dintre puținele inscripții latine de la nord de Dunăre de după părăsirea aureliană.

Bibliografie: a. **Civiltă**, p. 259, G. 162; A. Rusu, **Bronzuri**, p. 179, nr. 25.

b. C. Gooss, **Chronik**, p. 68; I. Marțian, **Repertoriu**, p. 10, nr. 97; G. Popa-Lisseanu, **Romanica**, p. 209-210; V. Christescu, **Viața economică**, p. 12; V. Stanciu, **Aurul**, p. 53; D. Tudor, **Mineritul**, p. 400; ; idem, **Orașe**, p. 192; **TIR**, p. 39; D. Protase, **Autohtonii**, p. 37, 235.

c. Gr. Moisil, **Monetele**, p. 61, nr. 85.

d. I. Winkler, **Moneda**, p. 154.

e. O. Floca, **Descoperiri**, p. 66-69; N. Gostar, **Inscripții**, p. 157, 195.

### 3.7.3. București (com. Crișcior).

Încă din secolul trecut sunt cunoscute vestigii ale exploatărilor romane de aur.

*Bibliografie:* TIR, p. 42.

### 3.7.4. Caraci (com. Baia de Criș).

a. Pe „Valea Șteampurilor” mari grămezi aluvionare reprezintă urmele spălătoriilor de minereu aurifer datând din epoca romană. De aici au fost recoltate în anul 1910 fragmente ceramice de factură romană.

b. Lucrări moderne de exploatare minieră au dus la descoperirea, în mina de la „Adamul Nou”, a unei galerii dăltuite datând din epoca romană.

*Bibliografie:* a. V. Stanciu, **Aurul**, p. 53; TIR, p. 44; D. Tudor, **Orașe**, p. 192; D. Protase, **Autohtonii**, p. 37.

b. **2000 de trepte**, p. 75.

### 3.7.5. Crișcior.

Sunt cunoscute urme ale exploatărilor miniere romane.

*Bibliografie:* TIR, p. 50.

### 3.7.6. Dupăpiatră (com. Buceș).

Cu ocazia unor lucrări edilitare, în locul numit „Gura Cheii” au fost descoperite mai multe bucăți de conductă romană din lut. Acestea făceau parte, probabil, dintr-o amenajare menită să capteze apa unui izvor de pe panta dealului. Descoperirea este situată în imediata vecinătate a drumului roman ce ducea la Zlatna.

*Bibliografie:* I. Andrițoiu, **Repertoriu**, p. 23, nr. 18.

### 3.7.7. Mesteacă (înglobat or. Brad).

În perimetrul localității sunt cunoscute urme ale exploatărilor aurifere romane.

*Bibliografie:* TIR, p. 79; D. Tudor, **Orașe**, p. 192.

### 3.7.8. Ribița

La Ribița au fost identificate urmele exploatărilor romane în stâncă și a spălătoriilor de aur. De altfel, întreaga vale a Ribiței cuprinde astfel de vestigii ale activității economice romane. Cel mai bun exemplu este descoperirea șaitrocului de lut utilizat la spălarea aurului aluvionar. În prezent se află la Muzeul Bruckenthal din Sibiu.

*Bibliografie:* C. Gooss, **Chronik**, p. 103; G. Popa-Lisseanu, **Romanica**, p. 214; V. Christescu, **Viața economică**, p. 13; M. Roska, **Erd Rep.**, p. 238, nr. 34, D. Tudor, **Orașe**, p. 192; TIR, p. 96; **2000 de trepte**, p. 75.

### 3.7.9. Ruda (înglobat or. Brad).

a. Exploatățile romane de aici erau cunoscute încă din secolul trecut, ele constituind cele mai importante puncte de extracție din această zonă. Sunt semnalate mai multe lucrări miniere în dealurile Barza, Smereci și Pietroasa, în jurul filoanelor Ana, Sofia și Mihaely. Rezultatele concrete ale acțiunii de exploatare romană sunt galeriile dăltuite în piatră. Astfel, filonul Ana a fost interceptat prin galeria cunoscută sub denumirea de „Treptele romane” care

are o lungime de 180 m. Filonul principal Ana a fost deschis pe o lungime de 912 m, 120 m adâncime și având grosimi între 30 și 120 cm.

Filoanele Sofia și Mihaely se află la 45 de m de orizontul principal actual, lucrările de deschidere măsurând 120 m în lungime. La aceasta se adaugă o galerie lungă de 650 m prin care se evacua apa din galeriile miniere. De aici a fost recuperat butucul unei roți elevatoare folosită la evacuarea apei.

Galeriile aveau cca. 1 m înălțime și o lățime de 0,60-0,70m, ceea ce a condus la ipoteza că aici lucrau numai mineri sau sclavi de talie mijlocie și culcați, sau chiar copii.

Inventarul descoperit în aceste galerii constă în obiecte de dulgherie, conducte de apă, unelte de minerit, opaițe. Pe o stâncă a fost identificată Inscripția VEP (sau SEP), tradusă prin „VILLICUS ET PROCURATOR”, dedicată conducătorului lucrărilor (sau reprezintă prescurtarea numelui Septimius).

În apropierea galeriilor romane au fost descoperite unelte de minerit și o monedă de la Septimius Severus.

b. În urmă cu mai bine de două decenii, ca urmare a unor descoperiri întâmplătoare, în Zona Ruda a fost pusă în evidență existența unei necropole romane. Pe șeaua dintre vârfurile Barza și Muncelul, pe locul numit „La Petrenești”, aflat la numai un km. de „Treptele romane”, au fost descoperite inițial fragmente de monumente cu caracter funerar.

Cercetarea arheologică sistematică s-a desfășurat în campanii succesive între anii 1976-1978 și 1981-1982, sub conducerea cercetătoarei A. Rusu de la Muzeul Județean Deva. Pe terasa orientată NE-SV, au fost aduse la lumină, în cele cinci campanii de săpătură, 129 morminte. (pl. XI/1).

Gropile mormintelor dovedesc un rit aparte: incinerarea în gropi de înhumare având dimensiuni variabile între 1,50-1,90m lungime și 0,60-0,90 m lățime. Gropile se adâncesc până la 0,80 m în sol și sunt puternic arse pe toată suprafața ceea ce facilitează delimitarea lor în profilul săpături. Pe fundul gropilor apare, invariabil, un strat de cărbune și cenușă în grosime de mai mulți centimetri (pl. XI/2-3). Pe baza acestor constatări s-a putut concluziona că incinerarea se făcea pe loc.

Inventarul arheologic al mormintelor este relativ sărac și cuprinde fragmente ceramice, căni, ulcioare, fructiere, străchini, opaițe cu un singur arzător, cuie de fier, scoabe, fragmente de cuarț și silex. Materialul ceramic descoperit se înscrie în categoria ceramicii romane provinciale descoperită pe teritoriul fostei Dacii romane (pl. XII).

Extrem de importante pentru relevarea componenței etnice a necropolei sunt inscripțiile de pe monumentele funerare descoperite în cursul cercetării.

Din analiza ritului funerar, a materialului arheologic, în special ceramic, a inscripțiilor cu caracter funerar, s-a impus concluzia că la Ruda avem de-a face cu o necropolă de epocă romană databilă în secolele II-III d. Chr. Ea aparține unui grup de coloniști illiri sau dalmatini, aduși aici după cucerirea Daciei în scopul exploatării bogatelor zăcămintele aurifere.

Cercetări de teren ulterioare au avut drept rezultat localizarea așezării coloniștilor a căror necropolă a fost cercetată.

**Bibliografie:** a. C. Gooss, **Chronik**, p. 105; G. Téglás, **Hunyadvm Tört.**, p. 166-167; I. Marțian, **Repertoriu**, p. 33, nr. 562; P. Kiraly, **Apulum**, p. 376; G. Popa-Lisseanu, **Romanica**, p. 209-210; V. Christescu, **Viața economică**, p. 12, 18; V. Stanciu, **Aurul**, p. 51-53; M. Roska, **Erd. Rep.**, p. 240, nr. 64; M. Macrea, **Viața**, p. 302; D. Tudor, **Orașe**, p. 192-193; **TIR**, p. 97; **2000 de trepte**, p. 75-78.

b. A. Stoia, **Les fouilles**, I, p. 358, nr. 16; II, p. 350, nr. 19; A. Rusu, **Cercetări**, p. 219-223; idem, **Necropola**, p. 291-294; idem, **Les Illyriens**, p. 137-152; **2000 de trepte**, p. 78-86; I.I. Rusu, **IDR**, III/3, p. 426-433; I. Andrișoiu, în **Monografia**, p. 609-610.

### 3.7.10. Stănița (com. Buceș).

Stănița este cea mai vestică localitate cu exploatare aurifere romane de pe valea Crișului Alb. Extracția aurului a fost intensă aici, urme ale activității miniere apărând pretutindeni, dar mai ales pe dealurile Ungurilor (1048 m) și Măgura, pe vârful Fericeaua (1164 m) și pe Valea Coacăzelor. În imediata apropiere a punctelor de lucru s-au descoperit locuințe izolate sau în grupuri putând fi colectate cărămizi, țigle, ceramică romană, opaițe, unelte de minerit, piulițe, râșnițe etc.

**Bibliografie:** P. Kiraly, **Apulum**, p. 376; D. Tudor, **Orașe**, p. 193; **TIR**, p. 106.

### 3.7.11. Tebea (com. Baia de Criș).

Exploatarea miniere romane de pe dealul Măgura erau în strânsă legătură cu cele similare de la Baia de Criș.

**Bibliografie:** P. Kiraly, **Apulum**, p. 376; V. Christescu, **Viața economică**, p. 12; D. Tudor, **Orașe**, p. 193; **TIR**, p. 110.

### 3.7.12. Valea Arsului (com. Crișcior).

a. Gooss semnalează aici o mare piuă romană folosită la zdrobirea minereului.

Înălțimea sa este de 1,26 m, iar diametrul de 0,62 m. A fost descoperită în mina „Petru și Pavel” împreună cu un troc de lemn.

b. În anul 1979 pe teritoriul localității a fost descoperit întâmplător un tezaur compus din 23 de monede. Acumularea tezaurului, format din denari imperiali romani, a fost începută în a doua jumătate a secolului I d. Chr. Tezaurul se eșalonează, în date absolute, între domnia împăratului Vespasian (prima monedă – an 69-70 d. Chr.) și cea a lui Marcus Aurelinus (ultima monedă – an 164 d. Chr.).

Repartizarea monedelor pe emitenți este următoarea:

Vespasian (69-79 d. Chr.)	– 2 monede
Traian (98-117)	– 7 monede
Hadrian (117-138)	– 5 monede
Antoninus Pius (138-161)	– 3 monede
Antonius Pius post. Faustina I	– 3 monede
Marcus Aurelius post. Antoninus Pius (161-180)	– 1 monedă
Marcus Aurelius post Faustina II	– 2 monede

Starea de conservare este relativ bună, ele fiind doar ușor tocite datorită îndelungatei circulații. Greutatea lor oscilează între 2,43 și 2,92 grame, doar 9

monede depășind greutatea de 3 grame. Titlul argintului este ridicat situându-se la valoarea de 875‰.

Autoarea studiului consideră că proprietarii tezaurului erau „oameni mai înstăriți din sânul populației dacice care au continuat să viețuiască în condițiile seninbăte ale ocupației romane”.

Îngroparea tezaurului este plasată în jurul anului 170 d. Chr. odată cu tulburările generate de războaiele marcomanice.

Bibliografie: a. C. Gooss, **Chronik**, p. 65, D. Tudor, **Orașe**, p. 192; N. Maghiar. Șt. Olteanu, **Istoria**, p. 79.

b. O. Palamariu, **Tezaurul**, p. 667-671.

#### **4. DEZVOLTAREA ISTORICĂ A DEPRESIUNII BRADULUI ÎN LUMINA DESCOPERIRILOR ARHEOLOGICE**

În cele ce urmează vom încerca să construim o imagine a evoluției istorice a societății umane pe teritoriul depresiunii Bradului pe baza materialului provenit din descoperiri arheologice. Desigur, încă de la început trebuie să precizăm că încercarea noastră are un anumit grad de relativitate ce decurge atât din cantitatea și calitatea informației pe care ne-o poate furniza materialul arheologic, cât și din absența descoperirilor pentru unele epoci istorice.

Cele mai vechi urme ale activității umane în depresiunea Brad-Hălmagiu au fost atribuite epocii paleolitice. Descoperirile se datorează neobositului cercetător M. Roska, cel care a identificat vestigii aparținând acestei epoci la Basarabasa-Brotuna și Prăvăleni și a semnalat existența unei posibile locuiri paleolitice la Valea Brad. Descoperirilor din anul 1925 li s-au adăugat cercetări ulterioare, atât ale lui M. Roska cât și ale altor arheologi precum C.S. Nicolăescu-Plopșor și L. Roșu. Aceste cercetări au adus certitudini în ceea ce privește prezența descoperirilor paleolitice în hotarul localităților amintite.

Nu este deloc surprinzător faptul că depresiunea Bradului a fost locuită încă din paleolitic, zona oferind, așa cum o dovedește cadrul natural, condiții prielnice pentru desfășurarea activității omului în preistorie. Depresiunea cuprindea o fâșie de luncă străjuită de înălțimi modeste, împădurite în cea mai mare parte. Regiunea era probabil bogată în vânat, animale mari precum cerbul elaf și cerbul gigantic constituind surse suficiente de hrană, la aceasta adăugându-se și alte specii precum elanul, calul, bovinele și rinocerul lânos, iar mai rar, mamutul și mistrețul. În masivele calcaroase precum zona Gohot trăiau, probabil, ibexul și capra neagră, dar și mamiferele de peșteră precum hiena și ursul (al cărui schelet a fost descoperit și în Peștera Cizmei). Apele Crișului Alb și ale afluenților săi erau bogate în pește<sup>26</sup>.

Climatul mai blând al depresiunii oferea condiții de locuire atât în așezări în aer liber cât și în peșteri, care nu lipsesc în zonă. Fără îndoială că locuirile paleolitice erau condiționate de mai mulți factori printre care și sursele de

26. Pentru mai multe amănunte privind mediul paleontologic în paleolitic vezi VI. Dumitrescu, Al. Vulpe, Dacia, p. 17-19.

materie primă. Omul paleolitic se stabilea în apropierea unor astfel de surse de materie primă, iar în depresiunea Bradului se găsesc importante cantități de opal, rocă preferată pentru făurirea uneltelor preistorice. Mai mult decât atât, opalul de aici este mai bun din punct de vedere calitativ decât cel de la Iosășel, de pildă<sup>27</sup>.

Cu toate că despre paleoliticul din zona Bradului nu există prea multe date, acest fapt datorându-se în mare parte și stadiului incipient al cercetărilor, palierul atribuirilor cronologice a variat de la paleoliticul inferior la epipaleolitic-mezolitic. Uzând de atribuirile cronologice făcute de cercetători, vom încerca să stabilim câteva repere pentru a putea încadra paleoliticul din depresiunea Bradului în contextul mai larg al paleoliticul transilvănean.

Așa cum am mai arătat, M. Roska atribuia obiectele descoperite la Basarabasa-Brotuna și Prăvăleni paleoliticului inferior, în speță, cheleeanului inferior și superior și acheuleanului. La rândul său L. Roșu arăta că deși din punct de vedere al vârstei geologice terasele Crișului Alb aparțin pleistocenului superior, nu este exclusă posibilitatea locuirii sporadice a acestei regiuni încă în paleoliticul inferior (cca. 1.000.000-120.000 B.P.). Din păcate, este mai greu să facem o racordare a zonei Bradului cu peisajul paleolitic înconjurător în această perioadă. De altfel pentru întreg spațiul românesc descoperirile sunt destul de puțin numeroase, lipsind și unele verigi de legătură din punct de vedere antropologic.

Odată cu paleoliticul mijlociu (120.000 – 35.000 B.P.)<sup>28</sup>, asistăm la o lărgire a ariei locuirilor umane. Cultura specifică paleoliticului mijlociu este musterianul căruia îi aparțin, după unii specialiști, și anumite unelte de la Basarabasa-Brotuna și Prăvăleni<sup>29</sup>. Musterianul a fost împărțit în România în două grupe: musterianul din peșteră și musterianul din așezări în aer liber. Exista așadar și posibilitatea locuirii mult mai intense a teraselor Crișului Alb.

Ca și în perioada anterioară, economia se bazează mai ales pe vânătoare. Se vânează atât animale mari cât și mici, preferându-se însă anumite specii precum mamutul sau ursul de peșteră. Tot acum se perfecționează vânătoarea în grup prin hăituirea vânatului. La armele moștenite din paleoliticul inferior se adaugă propulsorul și plasa de vânătoare<sup>30</sup>.

Primele manifestări ale paleoliticului superior coexistă cu cele întârziate ale paleoliticului mijlociu. Spre sfârșitul perioadei însă, grupele de vânători musterieni sunt înlocuite definitiv cu purtătorii culturilor paleoliticului superior (aurignacianul și gravetianul)<sup>31</sup>. Purtătorul acestor culturi pe teritoriul României este *Homo sapiens fossilis*, ale cărui resturi osteologice au fost descoperite în cursul diverselor cercetări arheologice<sup>32</sup>. Din punct de vedere cronologic, paleoliticul superior acoperă o perioadă cuprinsă între 35.000 și 10.000 B.P.<sup>33</sup>.

27. C.S. Nicolescu-Plopșor, Cercetări, p. 284-285; L. Roșu, Aspecte, p. 483.

28. Al. Păunescu, Evoluția, p. 526.

29. Vi. Dumitrescu, Al. Vulpe, Dacia, p. 10.

30. Al. Păunescu, Evoluția, p. 526, nota 16.

31. Ibidem, p. 530.

32. Ibidem, p. 535.

33. Ibidem, p. 530.

Importante modificări ale mediului au adus și profunde modificări în economia comunităților paleolitice. Există, probabil, în această vreme, mișcări masive de populație, omul paleolitic fiind obligat să urmărească un anumit tip de vânat în migrație<sup>34</sup>.

După părerea, exprimată tranșant de către C.S. Nicolescu-Plopșor, în zona Bradului locuirile cu caracter paleolitic pot fi atribuite doar fazei superioare a acestei epoci. O încadrare cultural-cronologică mai strânsă nu este precizată, dar este posibil ca și aici să avem aceeași situație ca în așezarea de la Iosășel, situată tot pe cursul Crișului Alb, unde paleoliticul superior este ilustrat de descoperirile aurignaciane influențate de tehnica szeletiană<sup>35</sup>. Probabil că în condițiile paleoliticului superior atât terasele de la Basarabasa-Brotuna, cât și cele de la Prăvăleni și Valea Brad, au oferit condiții favorabile pentru locuiri sezoniere sau pentru amplasarea unor ateliere de prelucrare a uneltelor.

La un nivel general, se poate spune că și acum economia este bazată tot pe vânătoare, pescuit și cules. În afara diferitelor tehnici de vânătoare cunoscute din faza precedentă, acum se folosesc pe lângă curse și plase, armele de aruncat precum propulsorul și arcul. Pescuitul dobândește un rol tot mai important în procurarea hranei. Se folosește harponul, iar la sfârșitul paleoliticului superior se inventează undița, plasa de pescuit și vârșă<sup>36</sup>.

Dacă sfârșitul aurignacianului poate fi consemnat pe la 18.000 B.P., gravetianul oriental ce debutează la 23.000 B.P. se prelungește într-un iardigravetian până către 12.000 B.P.<sup>37</sup>.

Între 12.000 și 9.500 B.P., cu prelungiri până în mileniul VII î. Chr., se derulează o perioadă intermediară între paleoliticul final și neoliticul incipient<sup>38</sup>. În zona vizată de noi, respectiv în Transilvania și în Crișana, perioada este reprezentată de purtători ai tardenoazianului de proveniență central-europeană. Această grupă tardenoaziană este formată din cete izolate de vânători mezolitici în permanentă deplasare în urmărirea vânatului<sup>39</sup>.

Trebuie subliniat faptul că nici una din grupele mezolitice de pe teritoriul României nu evoluează în sensul procesului de neolitizare.

Deoarece în depresiunea Bradului există puține descoperiri aparținând epocii neolitice, nu vom mai insista asupra acestei perioade. Notăm doar că pentru comunitățile sedentare neolitice care practică, în această epocă, o agricultură diferită de stadiul incipient de cultivare a plantelor, depresiunea împădurită a Bradului nu oferea prea multe facilități. Mult mai ispititoare era fertila vale a Mureșului care oferea condiții atât pentru practicarea agriculturii cât și pentru creșterea vitelor. Mai mult decât atât, pe valea Mureșului se

---

34. M. Cărciumaru, *Mediul*, p. 243.

35. C.S. Nicolescu-Plopșor, *Le paléolithique*, p. 44.

36. Al. Păunescu, *Evoluția*, p. 530, nota 27.

37. *Idem*, *Cronologia*, p. 248-249.

38. *Ibidem*, p. 249; Vl. Dumitrescu, *Al. Vulpe, Dacia*, p. 14.

39. Vl. Dumitrescu, *Al. Vulpe, Dacia*, p. 15.

desfășura un intens schimb de produse, această arteră de circulație facilitând circulația bunurilor materiale sau culturale între Balcani și centrul Europei<sup>40</sup>.

Sfârșitul epocii neo-eneolitice aduce după sine modificări substanțiale în toate sferele vieții, modificări ce pot fi recunoscute atât pe planul creației materiale cât și spirituale, în cadrul culturilor perioadei de tranziție spre epoca bronzului<sup>41</sup>.

Pentru sud-vestul Transilvaniei, cultura Coțofeni reprezintă manifestarea clasică a perioadei de tranziție spre epoca bronzului<sup>42</sup>. În ceea ce privește depresiunea Bradului, consemnăm dovezile celei mai intense locuiri din epoca preistorică. Asistăm acum la o extindere a ariei de locuire umană, fapt dovedit de cele 13 puncte de descoperire a materialelor Coțofeni, situate pe teritoriul a 11 localități din întreaga depresiune.

Se pare că zona Brad a oferit purtătorilor culturii Coțofeni, oameni ce se ocupau mai ales cu păstoritul, condiții foarte prielnice de viață.

Fenomen complex și stabil<sup>43</sup>, cultura Coțofeni este atestată în depresiunea Brad prin câteva locuiri plasate pe terasele Crișului Alb (Baia de Criș), în peșteri (Bulzești), dar mai ales pe înălțimi, (Buceș-Vulcan, Ruda, Ribicioara, Tebea, Șteia).

Cercetările arheologice sistematice sau doar cercetările de suprafață, au relevat locuiri mai mari, stabile, cu un strat de cultură mai consistent (Tebea), sau doar materiale Coțofeni izolate. Lipsa săpăturilor arheologice mai extinse se soldează însă cu consecințe negative pentru o încercare de schițare a evoluției interne a culturii în depresiunea Brad. Materialele arheologice cu care putem opera o atribuire pe faze a culturii sunt cele de la Ruda – „Cireșata”, Ribicioara – „La cărămizi”, Tebea – „Vârful Ruști” și Șteia – „Prislop”.

În ordine cronologică, așezarea de la Ruda – „Cireșata” a fost atribuită fazelor I-II ale culturii Coțofeni<sup>44</sup>. Locuirea, plasată pe un con vulcanic, a fost puternic expusă la acțiunea factorilor de mediu. Materialul arheologic a fost colectat mai ales de pe pantele dealului. Analiza fragmentelor ceramice și a materialului litic dovedesc într-adevăr prezența aici a fazelor timpurii ale culturii Coțofeni. Faptul este confirmat și de sesizarea unor influențe Baden (pl. VII/9)<sup>45</sup>, cultură a cărei evoluție finală (Baden B-D) a fost sincronizată cu Coțofeni I-II<sup>46</sup>.

Prezența unor astfel de influențe nu este surprinzătoare, cercetarea arheologică dovedind că pe linia de contact dintre cele două culturi, dar și în spații mai îndepărtate, întrepătrunderile au fost frecvente, transmițându-se atât elemente de natură materială, cât și de natură spirituală<sup>47</sup>. Pentru așezarea de la Brad – „Cireșata”, legăturile dintre cele două culturi nu s-au putut realiza

40. Valea Mureșului reprezintă principala arteră de circulație în Transilvania, teritoriu situat de-a lungul acestui traseu comercial existent în preistorie apud K. Horedt, *Săbiile*, p. 14-15.

41. P. Roman, *Probleme*; idem, *Coțofeni*; VI. Dumitrescu, *Arla*, p. 261-277.

42. I. Andrițoiu, *Civilizația*, p. 17.

43. P. Roman, *Coțofeni*, p. 77; I. Andrițoiu, *Civilizația*, p. 17.

44. I. Andrițoiu, *Civilizația*, p. 18.

45. Idem, *Repertoriul*, p. 26.

46. P. Roman, *Coțofeni*, p. 53.

47. Ibidem, p. 74; P. Roman, I. Nemeti, *Baden*, p. 39, 49.



decât pe valea Crișului Alb. În acest sens, putem nota că cele mai apropiate așezări Baden din bazinul Crișului Alb sunt cele de la Sântana și Olari (ambele în județul Arad)<sup>48</sup>.

Consemnăm și faptul, nu lipsit de interes credem noi, că așezarea de la Ruda – „Cireșata” este plasată într-o zonă cu bogate resurse minerale. Dacă pentru această perioadă aurul era procurat mai ales prin spălarea aluviunilor, același procedeu fiind probabil aplicat și pentru cupru<sup>49</sup>, poate că nu este totuși întâmplătoare plasarea așezării de la Ruda în imediata vecinătate a unor resurse de minereuri de cupru, actualmente exploatate din plin. Chiar dacă în perioada de tranziție spre epoca bronzului activitatea metalurgică este substanțial redusă față de perioada anterioară<sup>50</sup>, n-ar fi exclus ca așezarea de la Ruda să fi fost un centru de extracție și prelucrare primară a minereului de cupru.

Celelalte așezări pentru care avem date materiale mai consistente sunt cele de la Țebea – „Vârful Rușii”, Ribicioara – „La cărămizi” și Șteia – „Prislop”. Din toate cele trei așezări a fost colectat material ce poate fi atribuit fazei IIIc a culturii Coțofeni. Deoarece locuirile Coțofeni de la Țebea și Ribicioara au fost tratate mai pe larg în literatura de specialitate<sup>51</sup>, nu vom mai insista asupra lor.

În ceea ce privește așezarea de la Șteia pentru exemplificarea încadrării făcută de noi, semnalăm analogii, în ceea ce privește ceramica, la Oradea – „Salca”<sup>52</sup>, iar într-un spațiu mai apropiat, la Crăciunești – „Șura de Mijloc” precum și la Galați – „Bulbuce” și Presaca – „Poiana Bratii”, ambele în bazinul Ampoiului<sup>53</sup>. Despre celelalte locuri Coțofeni, datele de care dispunem acum sunt puține și neconcludente. Mai trebuie menționată aici doar locuirea Coțofeni de la Bulzești „Peștera Cizmei”, locuire ce o putem asocia cu gravurile incizate de pe pereții peșterii. Desigur, manifestările artei rupestre nu mai sunt în această epocă la fel de spectaculoase ca în perioadele anterioare, dar simbolurile solare și stilizarea siluetei umane, ne indică anumite practici religioase și existența unui cult al Soarelui. Credem că cercetări ulterioare în „Peștera Cizmei” vor putea să releve o încadrare cultural-cronologică mai strictă a descoperirilor făcute până acum.

Înainte de a trece mai departe, considerăm că sunt demne de subliniat și influențele prezente în etapa finală a culturii Coțofeni, influențe constatate și în așezarea de la Țebea. Este vorba despre influențe din sfera culturilor Kostolac și Vučedol<sup>54</sup>. Influențe din mediul vučedolian am identificat și în așezarea de la Șteia prin prezența ornamentelor cu împunsături succesive sub formă de spirale sau cercuri concentrice (pl. IV/4)<sup>55</sup>.

48. P. Roman, I. Nemeti, Baden, p. 12, pl. I, nr. 14, 23.

49. I. Andrițoiu, Civilizația, p. 75.

50. P. Roman, Coțofeni, p. 16.

51. N. Harluche, Cercetări, p. 439-449; Fl. Dudaș, Descoperiri, p. 21-22; P. Roman, Coțofeni, p. 43, 86; I. Andrițoiu, Civilizația, p. 19, 126.

52. P. Roman, Coțofeni, pl. 117/14.

53. I. Andrițoiu, Crăciunești, pl. I/3, 4; I. Lipovan, Așezările, pl. II/15, 16; III/14.

54. P. Roman, Coțofeni, p. 54-55.

55. Asupra provenienței acestor motive ornamentale vezi P. Roman, Coțofeni, p. 55; I. Andrițoiu, Civilizația, p. 18.

Și pentru bronzul timpuriu înregistrăm aceleași similitudini în așezările de la Tebea, Ribicioara și Șteia. Dintre acestea, doar așezarea de la Tebea a fost supusă unei cercetări sistematice. Orizontul Coțofeni este suprapus aici, fără o cezură stratigrafică, de materialul aparținând grupului cultural Șoimuș. N. Harțuche, primul care a întâlnit material de tip Șoimuș, nu l-a diferențiat de cel Coțofeni. Doar cercetările mai extinse efectuate sub conducerea cercetătorului I. Andrițoiu au avut drept rezultat precizarea, și la Tebea, a două orizonturi suprapuse, și, deci, o succesiune cronologică.

Și în celelalte două așezări amintite materialul aparținând bronzului timpuriu apare în amestec cu cel atribuit perioadei de tranziție, dar acest fapt este firesc în condițiile unei cercetări de suprafață.

În ceea ce privește locuirea de tip Șoimuș de la Brad – str. Oituz, situația este puțin aparte. Spre deosebire de majoritatea așezărilor similare aici nu am identificat nici un fragment ceramic care poate fi atribuit culturii Coțofeni. Desigur, coexistența celor două tipuri ceramice implică o locuire succesivă, fapt care nu constituie o regulă general valabilă. Totuși, putem spune că așezarea de la Brad este una dintre excepții.

Locuirea ocupă o poziție strategică, fiind plasată pe o înălțime care controlează accesul pe cursul pârâului Valea Brad. Cu toate acestea, putem spune că așezarea se situează la o altitudine joasă, lucru destul de neobișnuit pentru locuirile de tip Șoimuș. Nici întinderea sa nu pare a fi prea mare, îndemnându-ne să credem că avem de-a face cu o locuire sezonieră.

Materialul ceramic descoperit nu ridică probleme deosebite, având analogii în cadrul tipologiei propuse de cercetătorul I. Andrițoiu. Atrage însă atenția bogăția și varietatea materialului litic chiar dacă în apropiere sunt cunoscute mari surse de opal (punctele „Săcătura” și „Breaza”).

Încercând să schițăm o evoluție istorică a depresiunii Brad în perioada de tranziție de la neolitic la epoca bronzului și în prima etapă a epocii bronzului, trebuie să precizăm că fenomenul Coțofeni ca element de geneză a grupului Șoimuș, ne îndeamnă să tratăm epoca unitar.

Așezările culturii Coțofeni și ale grupului Șoimuș descoperite în depresiunea Bradului sunt plasate, cu câteva excepții, pe înălțimi dominante, apărate natural, în apropierea surselor de apă. Descoperirile arheologice, mai ales cercetarea sistematică întreprinsă la Tebea, au arătat că atât purtătorii culturii Coțofeni cât și cei ai grupului Șoimuș aveau, în esență, aceleași îndeletniciri, chiar dacă proporțiile diferă.

Astfel, descoperirea la Tebea a unor bucăți de chirpici având pleavă și paie tocate în compoziție, dovedește faptul că locuitorii așezării practicau agricultura, probabil în lunca Crișului Alb. Descoperirile resturilor osteologice de animale, oferă mai multe date despre cealaltă ocupație de bază a comunităților de la Tebea – creșterea animalelor. Analiza materialului osteologic recoltat din așezarea de la Tebea denotă faptul că în perioada de tranziție ponderea o dețineau ovicaprinele (54,28%), în vreme ce bovinele (*Bos taurus*) sunt reprezentate în proporție de 25,71%. În epoca bronzului ponderea se schimbă, în locuirea de la Tebea resturile de bovine acoperind 50,71% din totalul

fragmentelor examinate, în vreme ce pentru ovicaprine înregistrăm o scădere a procentului la 25,24%. Porcul (*Sus scrofa domestica*) deține o pondere destul de redusă în alimentația comunităților de la Tebea, procentul rămânând constant (2,86%)<sup>56</sup>.

Surprinzătoare este lipsa fragmentelor osteologice aparținând calului (*Equus caballus*), precum și a resturilor de animale sălbatice, cu toate că vânătoarea era practică. Hrana era completată și prin îndeletniciri mai vechi precum culesul și pescuitul<sup>57</sup>.

Descoperirile arheologice dovedesc și practicarea unor meșteșuguri printre care prelucrarea pietrei, a osului, olăritul, torsul și țesutul. Activitatea metalurgică este încă redusă<sup>58</sup>.

Așa cum am văzut, așezările sunt de tipul celor deschise, dispuse, în general, pe forme de relief dominante. Locuințele din cadrul acestor așezări sunt de două tipuri: locuințe de suprafață și bordeie. Lipsa locuințelor de mari dimensiuni denotă și modificări în forma de organizare a familiei, marcând trecerea de la marea familie patriarhală la familia monogamă<sup>59</sup>. Locul predominant în familie îl deține bărbatul, acest fapt ilustrând o anumită organizare din punct de vedere economic a societății<sup>60</sup>.

Descoperirile cu caracter funerar aparținând culturii Coțofeni sunt puține și nesigure, în cea mai mare parte<sup>61</sup>. În schimb, pentru începutul epocii bronzului, descoperirile din sud-vestul Transilvaniei sunt mai numeroase. Cercetările au dovedit că acum ritul de înmormântare este înhumăția și, mai rar, incinerația. Defunctul era depus direct pe sol, în poziție chircită, fapt ce denotă anumite practici magico-religioase. Deasupra cadavrului se pune o peliculă subțire de pământ, după care se construia o manta din piatră. Acest gen de morminte sunt colective, pe lângă mormântul principal putând să existe alte înhumări în poziție secundară. În general, astfel de tumuli cu manta de piatră sunt grupați mai mulți, formând adevărate necropole tumulare<sup>62</sup>.

Înmormântările tumulare nu au putut fi atribuite până acum cu siguranță grupului Șoimuș. Lipsa unor cercetări în această direcție împiedică formularea unei concluzii tranșante. Cu toate acestea, identificarea de către noi a tumulilor aflați în imediata vecinătate a locuirii de la Tebea, ar putea dovedi faptul că înmormântările în tumul există și în cadrul grupului Șoimuș. Considerăm că o cercetare sistematică a acestor tumuli ar oferi o serie de elemente pe baza cărora s-ar putea construi o imagine mai completă a ritului și ritualului funerar practicat în cadrul grupului cultural Șoimuș.

Din punct de vedere cronologic, până nu demult era acceptat un cadru de cronologie mai largă, situație infirmată de cercetări ulterioare<sup>63</sup>. O schemă

56. Procentajele sunt relevante cf. I. Andrițoiu, *Civilizația*, p. 89, Anexa III.

57. *Ibidem*, p. 89.

58. *Ibidem*, p. 90.

59. *Ibidem*, p. 91.

60. *Ibidem*, p. 92.

61. P. Roman, *Coțofeni*, p. 31-33.

62. I. Andrițoiu, *Civilizația*, p. 21.

63. Plasarea culturii Coțofeni, în spațiul sud-vest transilvănean, între orizontul Ariușd-Petrești și cel Schneckenberg-Wietenberg, nu mai poate fi acceptată astăzi, cf. P. Roman *Coțofeni*, p. 60.

cronologică coerentă ne este dată de cronologia relativă constituită pe baza analizei legăturilor și influențelor dintre cultura Coțofeni și culturile învecinate. Astfel, vecinii sud-estici sunt grupurile Celei și Zimnicea<sup>64</sup>, în vreme ce pentru zona sudică pot fi enunțate sincronisme cu manifestări ale bronzului timpuriu balcanic, egeeic și anatolian<sup>65</sup>.

Legături multiple și o sincronizare mai fină pot fi invocate cu privire la vecinii vestici - culturile Baden, Kostolac și Vučedol<sup>66</sup>. Contactele sunt ilustrate la frontiera dintre ele de mixturi și importuri reciproce în ceea ce privește bunurile materiale, iar în sfera suprastructurii culturale influențele pot fi decelate până la distanțe mai mari<sup>67</sup>. Raporturile cronologice au relevat faptul că relațiile Coțofeni-Baden se dezvoltă la nivelele Coțofeni I-II – Baden B-D, Coțofeni II final -III – Kostolac, Coțofeni III – Vučedol 2-3<sup>68</sup>.

În spațiul transilvănean, se consideră că fenomenul Coțofeni se derulează în paralel cu aspecte derivate din Cernavodă II și cu Schneckenberg A<sup>69</sup>.

În cronologie absolută, cultura Coțofeni se plasează în cursul mileniului III î. Chr. Datele C<sub>14</sub> mai vechi, de la Băile Herculane, plasează locuirea Coțofeni de acolo în intervalul 3300-2900 î. Chr.<sup>70</sup>. Același interval cronologic este avansat în cronologia lungă și pentru cultura Baden cu care cultura Coțofeni are cele mai strânse raporturi<sup>71</sup>. Datele noi oferite de analizele C<sub>14</sub> calibrate, indică însă pentru așezarea de la Poiana Ampoiului – „Piatra Corbului” un interval cuprins între 2800-2100 î. Chr. Aceste cifre ar fi confirmate și de datele obținute pentru bronzul timpuriu care dovedesc că primele manifestări ale bronzului incipient transilvănean, sincrone cu Coțofeni II-III de început, s-ar plasa puțin anterior mijlocului mileniului III<sup>72</sup>. Oricum, spre finalul mileniului III î. Chr. și, probabil, în prima parte a mileniului II î. Chr., poate fi consemnată evoluția, în sud-vestul Transilvaniei, a manifestărilor celei de-a doua etape a bronzului timpuriu transilvănean, respectiv grupul cultural Șoimuș, tumulii de tip Livezile și faza evoluată a culturii Schneckenberg<sup>73</sup>.

În cronologia relativă grupul Șoimuș a fost paralizat cu culturile Nir II, Nagyrév târziu, aspectul Gornea-Orlești, și fiind urmat de un hiatus care se interpune până la apariția culturii Wietenberg<sup>74</sup>. În date absolute, etapa de formare și evoluție a grupului Șoimuș s-ar plasa pe la 1900 î. Chr. și ea coincide,

64. Ibidem, p. 56.

65. Ibidem, p. 63-67.

66. Ibidem, p. 51; I. Andrițoiu, *Civilizația*, p. 18.

67. P. Roman, *Coțofeni*, p. 51.

68. Ibidem, p. 53 și urm; idem, *Perioada*, p. 31.

69. Ibidem, p. 57; p. 30.

70. H. Ciugudean, *Considerații*, p. 117.

71. P. Roman, *Coțofeni*, p. 67.

72. H. Ciugudean, *Considerații*, p. 118.

73. I. Andrițoiu, *Civilizația*, p. 87-88; H. Ciugudean, *Considerații*, p. 118-119. Recent, cercetătorul H. Ciugudean a propus unele nuanțări în cadrul acestei etape considerând că manifestările de tip Livezile preced în timp grupul Șoimuș, cf. H. Ciugudean, *Considerații privind bronzul timpuriu în centrul și sud-vestul Transilvaniei, comunicare susținută cu prilejul Sesiunii de comunicări științifice dedicată Zilei Naționale a României, Alba Iulia, 1996*.

74. I. Andrițoiu, *Civilizația*, p. 26. H. Ciugudean plasează însă în spațiul cronologic de la finalul bronzului timpuriu manifestările de tip Iernut – Uioara de Jos, caracterizate prin ceramica decorată cu striții și impresiuni textile, cf. H. Ciugudean, *Considerații*, p. 119.

în stadiul actual al cercetărilor, cu începutul bronzului timpuriu în regiunea de care ne ocupăm<sup>75</sup>.

Posibilele legături ale grupului Șoimuș cu culturile Nir și Makó plasează culoarul Crișului Alb pe direcția influențelor primite dinspre vest, astfel încât se poate pune întrebarea dacă chiar și anumite manifestări ale bronzului timpuriu din bazinul Ampoiului nu se pot datora și unor impulsuri venite din această zonă vestică. Influențele sugerate pentru grupul Șoimuș<sup>76</sup> nu pot fi decelate încă, datorită cunoștințelor noastre limitate, dar cercetarea așezărilor de pe cursul Crișului Alb aparținând grupului Șoimuș, ar putea să ofere răspunsuri la această problemă<sup>77</sup>.

O serie de moșteniri ale culturii Coțofeni și elemente ale bronzului timpuriu<sup>78</sup>, s-au putut transmite indirect și în sens invers, prin intermediul manifestărilor de tip Livezile, în cazul în care acceptăm o parțială contemporaneitate a acestora cu perioada de debut a grupului cultural Șoimuș. În acest context, presupunem că linia de contact dintre cele două aspecte ale bronzului incipient poate fi plasată în vecinătatea zonei de care ne ocupăm.

Deoarece pentru perioada bronzului mijlociu (1600-1300 î. Chr.) și cea a bronzului târziu (1300-1100 î. Chr.), nu există în zona Bradului descoperiri care să ateste prezența uneia sau a alteia dintre celelalte culturi arheologico-istorice cunoscute până acum în sud-vestul Transilvaniei, nu vom mai insista asupra acestei perioade<sup>79</sup>.

Descoperirea depozitului de bronzuri de la Brad reprezintă o verigă de legătură între epoca bronzului și perioada dacică. Motivele îngropării unor astfel de tezaure nu sunt cunoscute astăzi, deși unii cercetători consideră că ele au un caracter votiv<sup>80</sup>. Datat, în cifre absolute, în secolul X î. Chr., depozitul a fost atribuit seriei Moigrad-Tăuteu, plasată pe cursurile mijlocii ale Mureșului și Oltului și care lipsește în Banat<sup>81</sup>. Din punct de vedere etnic depozitul poate fi atribuit tracilor. Din păcate, depozitul nu oferă soluții și pentru o atribuire culturală, cu toate că seriile Jupalnic – Turia și Moigrad – Tăuteu le corespund, în Transilvania, așezările grupului Mediaș<sup>82</sup>. Ne vom limita deci, în lipsa unor date mai concludente, la a constata că la începutul ultimului mileniu al erei vechi depresiunea Bradului era locuită de grupe umane aparținând, foarte probabil, neamului trac. Mai mult decât atât, putem considera că locuirea este de lungă durată și continuă, pentru că acum regiunea devine centrul unor exploatari miniere permanente. Acest fapt este atestat și de stelele antropomorfe

75. I. Andrișoiu, *Civilizația*, p. 26. Și în privința cronologiei absolute există diferențe de opinii, H. Ciugudean plasând evoluția grupului Șoimuș la sfârșitul mileniului III î. Chr., la începutul mileniului II î. Chr. desfășurându-se manifestările etapei finale a bronzului timpuriu, cf. H. Ciugudean, *Considerații*, p. 119.

76. I. Andrișoiu, *Civilizația*, p. 26.

77. Așezări aparținând grupului Șoimuș au mai fost identificate pe cursul Crișului Alb la Sebeș – „Dealul Pleșa”, Desna – „La vii”, Susani – „La râpi”, cf. I. Andrișoiu, *Civilizația*, p. 100, nota 122.

78. Vezi în acest sens descoperirile de la Zlatna – „Colțul lui Blaj”, cf. I. Lipovan, *Așezările*, II, p. 29-48. Apartenența lor la bronzul timpuriu este certă deși au fost exprimate rezerve privind atribuirea lor culturală, cf. P. Roman, *Perioada*, p. 41.

79. I. Andrișoiu, *Civilizația*, p. 88, 93.

80. Vezi și la I. Andrișoiu, *Civilizația*, p. 74.

81. M. Rusu, *Verbreitung*, p. 190; M. Petrescu-Dimbovița, *Depozitele*, p. 127.

82. M. Petrescu-Dimbovița, *Depozitele*, p. 31.

descoperite la Baia de Criș. Trebuie să precizăm că nici ele nu oferă posibilitatea unei atribuirii culturale. Statuile-menhir reprezentând, probabil, divinități protectoare ale minerilor și mineritului, au fost datate în secolul VIII î. Chr. Ele dovedesc nu numai o locuire a zonei, ci și existența unei activități economice bine structurate. Ciocanul de metal și sacul ce apar reprezentate pe statuile antropomorfe, atestă o activitate minieră desfășurată, probabil, în subteran, activitate care coexistă în paralel cu mai vechiul procedeu al spălării aluviunilor. Alături de alte dovezi cum ar fi ciocanul de diorit descoperit în mina de la Caraci (pl. VII/10) prezența statuiilor antropomorfe dovedește faptul că această regiune intrase deja de multă vreme în spațiul de locuire a unor comunități ce aveau ca una dintre principalele ocupații exploatarea bogatelor resurse miniere din zonă.

Nici epoca dacică nu este atestată prin prea multe descoperiri și acestea constau exclusiv în monede. Tezaurul, ce cuprinde 70 de drahme de Apollonia și de Dyrrhachium, descoperit la Baia de Criș, se înscrie în contextul mai larg, potrivit căruia la sfârșitul sec. III și în secolul II î. Chr. moneda devenise principalul instrument de schimb și în spațiul intracarpatic. Comerțul cu lumea elenistică, atât de profitabil pentru ambele părți, este acum foarte intens<sup>83</sup>.

Desigur, ca volum tezaurul nu este mare<sup>84</sup>, dar descoperirea lui în această zonă confirmă existența unei populații angrenată în schimbul de produse.

Penetrarea, pe la începutul secolului I î. Chr., pe aceste teritorii, a monedei republicane romane, denotă reorientări economice ale spațiului transilvănean dinspre lumea grecească spre cea romană<sup>85</sup>. Fenomenul este atestat și în zona Bradului, prin descoperirile izolate din perimetrul orașului și din hotarul localității Tomești.

Odată cu cucerirea romană a Daciei și dezvoltarea istorică a depresiunii Brad cunoaște un alt ritm. De îndată ce au cucerit provincia, romanii s-au grăbit să treacă la exploatarea bogățiilor ei. În acest sens, ei au organizat și exploatarea bogatelor resurse aurifere din Munții Apuseni. Administrația acestor exploatări era diferită de cea a provinciei, ea căzând în sarcina unui *procurator aurariorum* ce-și avea sediul la Ampelum (Zlatna)<sup>86</sup>. Minele de aur erau trecute în patrimoniul împăratului, procuratorul fiind un reprezentant direct al acestuia în provincie.

Depresiunea Bradului, situată la frontiera de vest a Daciei romane, a reprezentat o zonă cu numeroase exploatări aurifere. Alături de minele din jurul Băiței, și cele înșirate de-a lungul Crișului Alb aparțineau, din punct de vedere administrativ, de Zlatna, deși comunicarea se făcea mai ușor spre valea Mureșului cu Micia.

Înainte de a trece mai departe este nevoie să facem câteva precizări privind modalitățile de exploatare ale aurului în Imperiul Roman. Existau trei metode. Cea mai simplă dintre ele consta în spălarea pietrișului aluvionar, după

83. Vezi I. Glodariu, Relații.

84. De exemplu, tezaurele descoperite într-un spațiu apropiat, la Dieci (jud. Arad) conțin 171 și respectiv 349 de astfel de monede, în vreme ce tezaurul de la Deva cuprinde câteva mii, cf. I. Glodariu, Relații, p. 278, nr. 31.

85. Ibidem, p. 174 și urm.

86. D. Tudor, Mineritul, p. 401-402; M. Macrea, Viața, p. 299-230.

ce acesta fusese în prealabil sfărâmat. Supuse unui jet de apă, particulele fine de aur, mai grele, rămăneau pe fund, în vreme ce surplusurile erau eliminate<sup>87</sup>.

La un nivel și mai primitiv se situa spălarea nisipului aurifer cu șaitrocul, un instrument confecționat, în epoca romană, din lut și având pe fund bucățele ascuțite de cuarț pentru a reține firișoarele de aur<sup>88</sup>.

O a doua metodă de exploatare consta în săparea în stâncă a unei gropi sub formă de puț (putei). Această groapă se adâncea și se lărgea treptat. Acolo unde era posibil, se folosea focul pentru încălzirea rocii, după care aceasta era stropită cu apă sau cu oțet pentru a o fragmenta. Sfărâmăturile de minereu erau apoi colectate, transportate la suprafață și prelucrate<sup>89</sup>.

Metoda de lucru cea mai folosită a fost săparea de galerii (cuniculi). Aceste galerii se săpau în stâncă cu pironul și ciocanul. Ele erau orientate după direcția filonului aurifer. Dimensiunile lor erau reduse, fiind doar atât de largi cât să permită o minimă mobilitate. Cu astfel de galerii, romanii au interceptat filoanele situate între 300 și 500 m, filoanele cele mai bogate situându-se însă sub această adâncime. Minereul adunat aici era supus aceluiași proces de prelucrare ce presupunea sfărâmarea și spălarea lui<sup>90</sup>. Uneori se foloseau substanțe ce facilitau separarea aurului de impurități.

În spațiul depresiunii Brad s-au folosit doar două dintre metodele de exploatare, respectiv spălarea nisipului aluvionar și exploatarea prin metoda galeriilor.

Spălarea aurului se făcea de-a lungul albiei Crișului Alb și a unor afluenți ai acestuia, precum valea Caraciului sau a Ribitei. Romanii au preluat, probabil, locul exploatărilor similare din epoca dacică. Cele mai relevante urme ale acestor spălătorii de aur se află la Baia de Criș. Aici a fost dislocată o mare cantitate de pietriș aluvionar, cantonat probabil pe un mai vechi curs al râului Caraci. Se pare că această activitate era extrem de profitabilă, calculele estimative relevând faptul că de aici este posibil să se fi extras mari cantități de aur<sup>91</sup>.

Vestigii asemănătoare celor de la Baia de Criș au apărut în numeroase alte localități situate de-a lungul albiei Crișului Alb, în amonte de Baia de Criș. Metoda se aplica în paralel cu cea a săpării de galerii în rocă, așa cum o dovedesc descoperirile de la Caraci sau Ruda. Acestea din urmă erau lucrări miniere mai specializate și ele necesitau o pregătire aparte.

Pentru o bună organizare și exploatare a zăcămintelor aurifere, încă de pe vremea împăratului Traian au fost aduse în Dacia grupuri de illiri din semințiile *Pirustae*, *Baridustae* și *Sardeates*, specializați în exploatările miniere subterane.

Inscripțiile atestă existența a numeroși dalmatini și illiri în regiunile aurifere. O analiză a numelor dovedește proveniența illirilor din părțile de sud ale Pannoniei. Alături de illiri, documentele epigrafice atestă și prezența a numeroși

87. D. Tudor, *Mineritul*, p. 400-401.

88. Vezi în repertoriul descoperirilor pentru epoca romană în dreptul localității Ribita.

89. D. Tudor, *Mineritul*, p. 401.

90. *Ibidem*, p. 401-402.

91. Informații primite de la tehnicianul geolog B. Bozsitz.

orientali de origine greacă sau semită<sup>92</sup>. Acest amalgam uman este atestat și în depresiunea Bradului prin vestigiile descoperite în necropola de la Ruda.

Că regiunea a fost colonizată o dovedește și tezaurul de denari imperiali romani descoperit la Valea Arsului. Monedele, îngropate sub presiunea evenimentelor din anul 170, reprezentau o sumă destul de importantă strânsă începând cu finele secolului I d. Chr. și a aparținut, probabil, unui colonist roman<sup>93</sup>.

Așa cum am arătat, în zonele aurifere au fost aduse grupuri de mineri illiri pentru exploatarea zăcămintelor. Și la Ruda-Brad este prezent un astfel de grup, așa cum o dovedește necropola identificată pe dealul Muncelul. Inscripțiile descoperite cu prilejul săpăturilor indică prezența aici a unor cetățeni romani de origini diferite, fapt ce rezultă din analiza antroponimelor, deoarece pe lângă numele primite odată cu cetățenia, există aici și nume de origine traco-moesică (Aurelia Tzod..., Dules), siro-palmyreniană (Aurelia-Banea) sau grecească (Antonia Nice)<sup>94</sup>.

Necropola de la Ruda atrage atenția prin patricularitățile ritului de înmormântare folosit – incinerarea în gropi plane, asemănătoare celor de înhumare. Mormintele plane cu groapă de incinerare, fără urnă, descoperite la Ruda sunt foarte asemănătoare cu unele de la Histria; acest rit de înmormântare formează un tip numai în lumea greco-romană<sup>95</sup>. În mormântări identice există însă în secolele I-III și în alte provincii, nu numai în zonele grecești<sup>96</sup>, astfel încât chiar având o origine diferită coloniștii puteau să adere la același rit de înmormântare.

Descoperirile arheologice nu ne oferă informații despre locuirea romană de la Ruda. Nu cunoaștem nici măcar numele așezării. Prin analogie însă cu locuiri aparținând aceleiași populații de illiri putem presupune că și locuirea de la Ruda era organizată tot sub formele cunoscute ale acelor *vicus Pirustarum* sau *k(astellum) Baridustarum*<sup>97</sup>.

O problemă asupra căreia dorim să atragem atenția este cea a limes-ului provinciei în această regiune aflată la granița de vest a Daciei romane. Fortificația cea mai apropiată atestată până acum este castrul de la Micia (Vețel), situat pe

92. M. Macrea, Viața, p. 300; A. Rusu, Les illyriens, p. 146.

93. Vezi O. Palamariu, Tezaurul, p. 667-671. Nu vedem nici un motiv ca cele trei monede emise înainte de 106 d. Chr., care ar fi constituit un eventual nucleu al viitorului tezaur să nu fi fost aduse din altă provincie având în vedere chiar intensitatea colonizării în Dacia. De asemenea, dacă luăm în considerare îndelungata perioadă de circulație a unor monede, este posibil ca cele trei monede să fi circulat încă în Dacia în perioada imediat următoare cuceririi. Deși tezaurul nu oferă nici un indiciu despre apartenența etnică a proprietarului său, în condițiile date este mai probabil că a aparținut unuia dintre coloniștii romani, atestați în zonă prin descoperirile de la Ruda.

94. Vezi repertoriul descoperirilor pentru epoca romană în dreptul localității Ruda. Vezi mai pe larg la I.I. Rusu, IDR, p. 426-427.

95. Dacă la Histria aceste înmormântări sunt atestate din a doua jumătate a secolului IV î. Chr. și până în vremea romană, morminte asemănătoare există pe teritoriul Daciei romane la Apulum, Cinciș, Morești, Porolissum, Sebeș. Ele sunt datate în secolele II-III d. Chr. apud D. Protase, Riturile, p. 67, 114; idem, Autohtonii, p. 90. Există unele asemănări și cu descoperirile de la Micia, cf. I. Andrișoiu, Morminte, p. 265-274.

96. D. Protase, Riturile, p. 115; idem, Autohtonii, p. 127.

97. M. Macrea, Viața, p. 300.



valea Mureșului. Istoricii consideră că, de aici, granița trecea peste culmile Munților Apuseni, coborând în valea Crișului Repede, la castrul de la Bologa<sup>98</sup>. Provincia includea astfel întreg arealul minier, fapt dovedit și de descoperirile arheologice. Pe valea Crișului Alb, în aval de Baia de Criș nu mai există nici o descoperire de epocă romană, astfel încât se crede că granița mergea până la Baia de Criș, de unde se frângea spre est până în împrejurimile Abrudului<sup>99</sup>. Creasta Munților Apuseni este perpendiculară pe defileul Crișului Alb dintre Gurahonț și Leasa (ambele în județul Arad). Punctul de intrare în defileu se află la o distanță apreciabilă de Baia de Criș, spațiu neacoperit cu descoperiri de epocă romană.

Chiar dacă acceptăm faptul că apărarea zonei ar fi fost asigurată de detașamente ale Legiunii a XIII-a Gemina de la Apulum și trupe de la Micia, precum și de mici detașamente mobile de hispanici specializați pentru lupta în munți (un Numerus Maurorum Hisp(aniensum) este atestat la Ampelum)<sup>100</sup>, este greu de crezut că trupele respective nu dispuneau de un șir de fortificații intermediare între cele două castre amintite (Micia și Bologa), poate chiar de un castru de graniță a cărui existență este chiar presupusă<sup>101</sup>. Aceste fortificații ar fi fost amplasate, în ce privește zona noastră, pe creasta munților, iar un eventual castru, mai probabil, în regiunea Gurahonț, la ieșirea Crișului Alb din defileu<sup>102</sup>. În lipsa unor construcții cu caracter militar sau vestigii civile, se pune întrebarea dacă zona ar fi fost un spațiu tampon, sau limesul se desfășura mult mai la vest și descoperirile arheologice sunt limitate în această direcție<sup>103</sup>. Desigur, presupunerile noastre au un caracter ipotetic și ele nu se verifică în lipsa unor descoperiri arheologice. Cu siguranță se poate afirma doar că depresiunea Bradului, în porțiunea sa până la Baia de Criș, se afla în interiorul provinciei romane și, în aceste condiții, apărarea ei era asigurată de trupele imperiale.

Înainte de a încheia, este nevoie să precizăm că deși exploatarea aurului a cunoscut o stagnare în timpul războaielor marcomanice, ea nu a încetat până la părăsirea romană a provinciei<sup>104</sup>.

După această epocă însă, înregistrăm pentru regiunea Bradului un mare hiatus din punctul de vedere al informației istorico-arheologice. Este de presupus că zona nu a rămas o „terra deserta”, dar verigile de legătură ne lipsesc. Informații mai consistente avem doar din evul mediu. În studiul acestei epoci arheologiei îi revine însă rolul de știință auxiliară a istoriei având menirea de a confirma știrile rezultate din analiza celorlalte surse istorice.

Încheiem aici succinta noastră prezentare a evoluției istorice a depresiunii Brad în lumina descoperirilor arheologice. În condițiile actuale, demersul nostru

98. Ibidem, p. 108; C. Petolescu, *Dacia*, p. 71.

99. Șt. Ferenczi, *Considerații*, p. 132.

100. M. Macrea, *Viața*, p. 108, 208. De remarcat că unitatea este adusă la Ampelum abia după 170.

101. Șt. Ferenczi, *Considerații*, p. 132; S. Dumitrașcu, *Note arheologice*, p. 35.

102. Amplasarea unor fortificații la ieșirea apelor din provincie era un procedeu frecvent folosit de romani apud M. Macrea, *Viața*, p. 219.

103. Șt. Ferenczi, *Considerații*, p. 135 și urm.; S. Dumitrașcu, *Note arheologice*, p. 35.

104. M. Macrea, *Viața*, p. 300.

se dovedește incomplet datorită insuficienței materialului documentar, dar ne exprimăm convingerea că noi cercetări arheologice vor fi în măsură să ofere datele necesare pentru a acoperi petele albe existente în prezent.

### ABREVIERI

\*\*\* Civiltă – Civiltă romana în România, Roma, 1970.

\*\*\* 2000 de trepte – 2000 de trepte în mineritul zărandean, Deva, 1979.

\*\*\* Hunedoara – Hunedoara. Monografie, București, 1980.

\*\*\* TIR – Tabula Imperii Romani, L34, Budapest, 1968.

Alexandrescu, A.D., Statui-menhir – În legătură cu statuile-menhir de la Baia de Criș, în SCIV, XIV, 1, 1963, p. 145-149.

Andrițoiu I., Topoare-Topoare de cupru cu brațe în „cruce” în colecția muzeului din Deva, în Sargetia, VIII, 1971, p. 37-44.

Andrițoiu, I., Mărghitani, L., Deva – Muzeul arheologic din Deva, București, 1972.

Andrițoiu I., Crăciunești-Descoperiri arheologice la Crăciunești (com. Băița, jud. Hunedoara), în Apulum, XVI, 1978, p. 55-70.

Andrițoiu I., Repertoriu – Contribuții la repertoriul arheologic al județului Hunedoara, în Sargetia, XIV, 1979, p. 15-34.

Andrițoiu, I., Morminte – Morminte de incinerare în necropola romană de la Micia, în Studii și comunicări de istorie, Caransebeș, 1979, p. 265-274.

Andrițoiu, I., în Monografia – Satul Mihăileni (com. Buceș). Studiu monografic, în Sargetia XX, 1986-1987, p. 607-610.

Andrițoiu I., Șoimuș – Contribuții la cunoașterea bronzului timpuriu în sud-vestul Transilvaniei. Grupul cultural Șoimuș, în TD, 10, 1989, p. 39-56.

Andrițoiu, I., Civilizația – Civilizația tracilor din sud-vestul Transilvaniei în epoca bronzului, București, 1992.

Berciu, D., Repertoriu – Repertoriu arheologic de stațiuni și descoperiri preistorice în România. Material pentru un dicționar de geografie istorică, în RArh, V, 1, 1942, p. 22-68.

Cârciumaru, M., Mediul – Mediul geografic în pleistocenul superior și culturile paleolitice din România, București, 1980.

Cârciumaru, M., Nedopaca, M., Gravurile – Gravurile rupestre din Peștera Cizmei, în TD, IX, 1-2, 1988, p. 181-195.

Chițescu, M., Aspecte – Unele aspecte ale relațiilor dintre Dicomes și Marcus Antonius în lumina descoperirilor numismatice (O problemă de geografie istorică), în SCIV, 4, 1968, p. 655-666.

Christescu, V., Viața economică – Viața economică a Daciei romane. Contribuții la o reconstituire istorică, Pitești, 1929.

Ciugudean, H., Stela antropomorfă – Stela antropomorfă de la Pianu de Jos (jud. Alba), în Apulum, XX, 1982, p. 59-63.

Ciugudean, H., Considerații – Câteva considerații privind cronologia unor manifestări culturale aparținând bronzului timpuriu transilvănean, în Apulum, XXVII-XXX, 1990-1993, p. 117-119.

- Daicoviciu C., *Cultura – Cultura dacică în secolul I î.e.n. – I. e.n.*, în *Istoria României*, I, București, 1960, p. 326.
- Dudaș, Fl., *Descoperiri – Descoperiri eneolitice pe valea Crișului Alb (Ținutul Zarandului)*, în *Crisia*, VI, 1976, p. 21-34.
- Dumitrașcu, S., *Note arheologice – Munții Apuseni. Note arheologice*, Oradea, 1980.
- Dumitrescu, Vl., *Arta – Arta preistorică în România*, București, 1974.
- Dumitrescu, Vl., *Vulpe, Al., Dacia-Dacia înainte de Dromihete*, București, 1988.
- Dömötör, L., *A brádi bronzleletröl – A brádi bronzleletröl (Arad m.)*. Hét ábrával, în *Arch Ért*, XII, 1892, p. 70-71.
- Ferenczi, Șt., *Considerații – Considerații asupra limes-ului roman din Dacia de vest*, în *Ziridava*, XI, 1979, p. 125-140.
- Floca, O., *Descoperiri – Descoperiri arheologice în ținutul Hunedoarei*, în *Sargetia*, I, 1937, p. 57-91.
- Floca, O., *Baia de Criș – Statuile primitive antropomorfe de la Baia de Criș*, în *Sargetia*, IV, 1966, p. 41-49.
- Glodariu, I., *Relații – Relații comerciale ale Daciei cu lumea elenistică și romană*, Cluj, 1974.
- Gooss, C., *Chronik – Chronik der archäologischen funde Siebenbürgens*, Sibiu, 1876.
- Gostar, N., *Inscripțiile – Inscripțiile de pe lucernele din Dacia romană*, în *Arh Mold*, I, 1961, p. 149-210.
- Gruescu, I., *Grumăzescu, C., Hunedoara – Județul Hunedoara*, București, 1970.
- Ilie, M., *Munții Apuseni – Munții Apuseni*, București, 1957.
- Harțuche, N., *Cercetări – Cercetări arheologice la Brad (jud. Hunedoara)*, în *ActaMN*, VI, 1969, p. 439-449.
- Hoernes, M., *Urgeschichte – Urgeschichte der bildenden Kunst in Europa von den Anfängen bis zum 500 vor Chr.*, Wien, 1925, p. 619-620.
- Horedt, K., *Săbiile – Săbiile de tip micenian din Transilvania*, în *Apulum*, IV, 1961, p. 9-19.
- Jungbert, B., *Repertoriu – Repertoriul localităților cu descoperiri paleolitice din Transilvania I, III, IV*, în *ActaMN*, XV, 1978, p. 1-18; XIX, 1982, p. 543-556; XXII-XXIII, 1985-1986, p. 385-400.
- Kiraly, P., *Apulum – Apulum. Istoria orașului Alba Iulia în epoca romană*, vol. II, mss.
- Lipovan, I., *Așezările – Așezările purtătorilor culturii Coțofeni din bazinul Ampoiului (I)*, în *Apulum*, XX, 1982, p. 9-31; (II), în *Apulum*, XXI, 1983, p. 29-48.
- Macrea, M., *Viața – Viața în Dacia romană*, București, 1969.
- Maghiar, N., *Olteanu, Șt., Istoria – Din istoria mineritului din România*, București, 1970.
- Marcu, D., *Cahle – Sobe de cahle din Mănăstirea Vaca (sec. XVII)*, în *Ars Transilvaniae*, II, 1992, p. 169-194.
- Marțian, I., *Repertoriu – Repertoriu arheologic pentru Ardeal, Bistrița*, 1920.

- Mitrea, B., *Penetrazione – Penetrazione commerciale e circolazione monetaria nella Dacia prima della conquista*, în ED, X, 1945, p. 1-154.
- Moisil, C., *Monetele – Monetele Dacilor*, în BSNR, 15, 1920, 33-36, p. 58-78.
- Nicolăescu-Plopșor, C.S., *Cultura șeleană – Iarăși cultura șeleană în România*, în AO, nr. 49-50, 1930, p. 211-213.
- Nicolăescu-Plopșor, C.S., *Le paléolithique – Le paléolithique en Roumaine*, în Dacia, V-VI, 1935-1936, p. 41-107.
- Nicolăescu-Plopșor, C.S., *Recherches – Le paléolithique dans la République Populaire Roumaine à la lumière des dernières recherches*, în Dacia N.S., I, 1957, p. 41-60.
- Nicolăescu-Plopșor, C.S., *Cercetări – Cercetări asupra paleoliticului timpuriu*, în Materiale, III, 1957, p. 281-292.
- Palamariu, O., *Tezaurul – Tezaurul de denari imperiali romani, descoperit la Valea Arsului Brad*, în Sargetia, XXI-XXIV, 1988-1991, p. 667-671.
- Păunescu, Al., *Evoluția – Evoluția istorică pe teritoriul României din paleolitic până la începutul neoliticului*, în SCIVA, 31, 4, 1980, p. 519-546.
- Păunescu, Al., *Cronologia – Cronologia paleoliticului și mezoliticului din România în contextul paleoliticului central-est și sud european*, în SCIVA, 35, 3, 1984.
- Pârvan, V., *Hamangia – La „statue-menhir” de Hamangia*, în Dacia, II, 1925, p. 422-429.
- Pârvan, V., *Getica – Getica. O protoistorie a Daciei*, București, 1982.
- Petolescu, C., *Dacia – Scurtă istorie a Daciei romane*, București, 1995.
- Petrescu-Dâmbovița, M., *Depozitele – Depozitele de bronzuri din România*, București, 1977.
- Popa-Lisseanu, G., *Romanica – Romanica. Studii istorice, filologice și arheologice*, București, 1925.
- Protase, D., *Riturile – Riturile funerare la daci și daco-romani*, București, 1971.
- Protase D., *Autohtonii – Autohtonii în Dacia*, București, 1980.
- Rákoczy, S., *A körösbányai – A körösbányai bárujászsobrok*, în BKL, XLIII, I (1910), p. 707-708.
- Roman, P., *Probleme – Unele probleme ale neoliticului târziu și perioadei de tranziție în lumina săpăturilor de la Băile Herculane-Peștera Hoților, Craiova*, 1967.
- Roman, P., *Coțofeni – Cultura Coțofeni*, București, 1976.
- Roman, P., Nemeti, I., *Baden – Cultura Baden în România*, București, 1978.
- Roman, P., *Perioada – Perioada timpurie a epocii bronzului pe teritoriul României*, în SCIVA, 37, 1, 1986, p. 29-55.
- Roska, M., *Cercetări preistorice – Cercetări preistorice în Ardeal în anul 1928*, în ACMIT, I, 1926-1928, p. 189-181.
- Roska, M., *Recherches – Recherches paléolithiques en Transylvanie en 1927*, în Dacia, III-IV, 1927-1932, p. 8-32.

- Roska, M., Industria – Industria de os în perioada mousteriană din Ardeal, în AO, VIII, nr. 43-44, 1929, p. 349-351.
- Roska, M., Erd Rep – Erdély régészeti repertoriuma, I, Cluj, 1942.
- Roșu, L., Aspecte – Unele aspecte ale paleoliticului superior în România, în RevMuz, 3, 1966, nr. 6, p. 481-484.
- Roșu, L., Paleoliticul – Paleoliticul mijlociu și inferior din Transilvania, în RevMuz, 6, 1969, nr. 5, p. 401-405.
- Rusu, A., Bronzuri – Bronzuri figurate romane în Muzeul județean Deva, în Sargetia, XIV, 1979, p. 173-183.
- Rusu, A., Cercetări – Cercetări în necropola Muncelu-Brad, în Materiale, XIII, 1979, p. 219-223.
- Rusu, A., Necropola – Necropola romană de la Muncelu-Brad, județul Hunedoara, în Materiale, 1993, p. 291-294.
- Rusu, A., Les Illyriens – Les Illyriens en Dacie, în Sargetia, XXV, 1992-1994, p. 137-152.
- Rusu, A., Les Illyriens – Les Illyriens en Dacie, în La politique éditiale dans les provinces de l'Empire romain II ème siècles après J.-C. Actes du II<sup>e</sup> colloque roumano-suisse, Berne, 12-19 septembre 1993, Berne, 1995.
- Rusu, A. A., Biserica – Biserica românească de la Ribița (județul Hunedoara), în RMI, 60, 1, 1991, p. 3-9.
- Rusu, M., Verbreitung – Die Vertretung der Bronzehorte in Transilvanien vom ende der Bronzezeit in die mittlere Hallstattzeit, în Dacia N.S., VII, 1963, p. 177-210.
- Russu, I. I., IDR – Inscriptiile Daciei romane, III/3, București, 1984.
- Sârcu, I., Geografie – Geografia fizică a R.S.R., București, 1971.
- Stanciu, V., Aurul – Aurul Daciei și Imperiul roman, Timișoara, 1942.
- Stoia, A., Les fouilles – Les fouilles archéologiques en Roumaine (1976), I, în Dacia N.S. XXI, 1977, p. 357-374; (1977), II, XXII, 1978, p. 348-362.
- Téglás, G., Hunyadv. Tört – Hunyadvarmegye földjének története az őskortól a honfoglalásig, Budapest, 1902.
- Tömörkeny, I., Harsanyi, P., A szegedi múzeumba – A szegedi múzeumba került régipénz leletek, în NK, XI, 1, 1912, p. 8-15.
- Tudor, D., Mineritul – Mineritul, în Istoria României, I, București, 1960, p. 400-404.
- Tudor, D., Orașe – Orașe, târguri și sate în Dacia romană, București, 1968.
- Tudorân, P., Țara Zarandului – Țara Zarandului. Studiu geoecologic, București, 1983.
- Ujvari, I., Geografia apelor – Geografia apelor României, București, 1972.
- Wilke, G., Körösbánya – Körösbánya, în Ebert, Reallexikon, VII, Berlin, 1926, p. 51-52.
- Winkler, I., Moneda – Moneda „Provincia Dacia”, în SCN, V, 1971, p. 145-160.

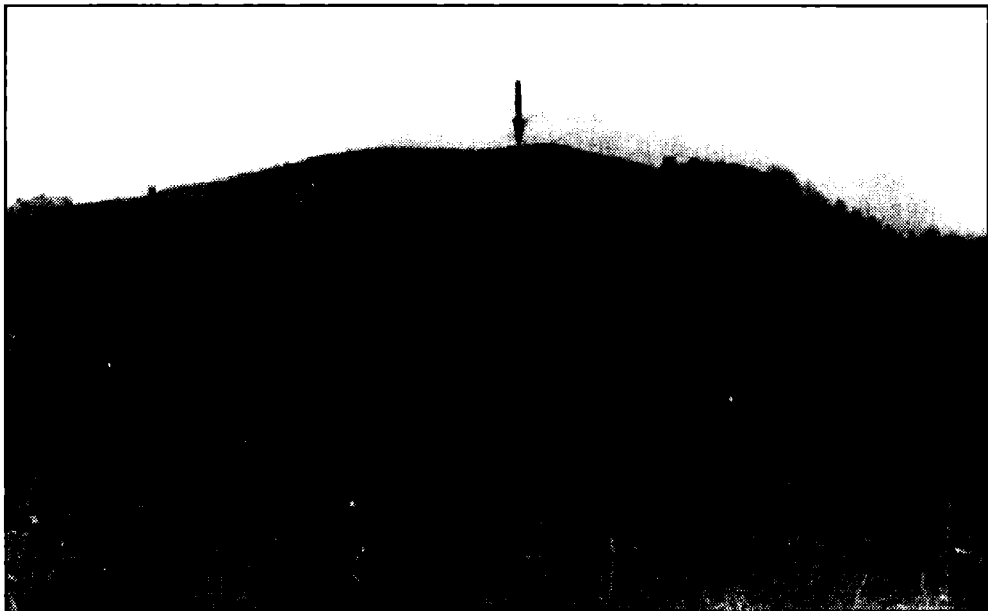


Fig. 1. Șteia – „Prislop”: vedere asupra amplasamentului locuirii preistorice.

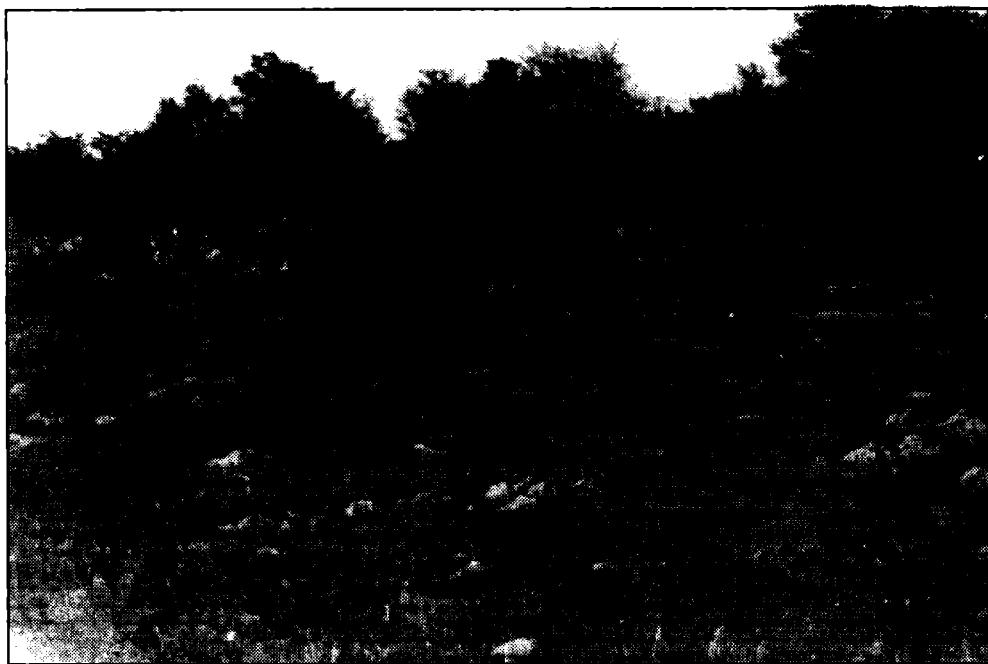


Fig. 2. Țebea – „Ruști”: vedere asupra sitului arheologic

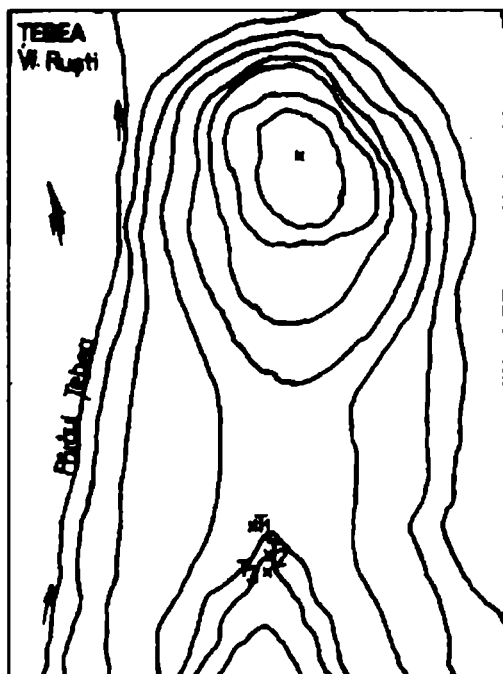


Fig. 3. Tebea – „Ruști”: plan de situație cu localizarea celor trei morminte tumulare ( $T_1 - T_3$ ).

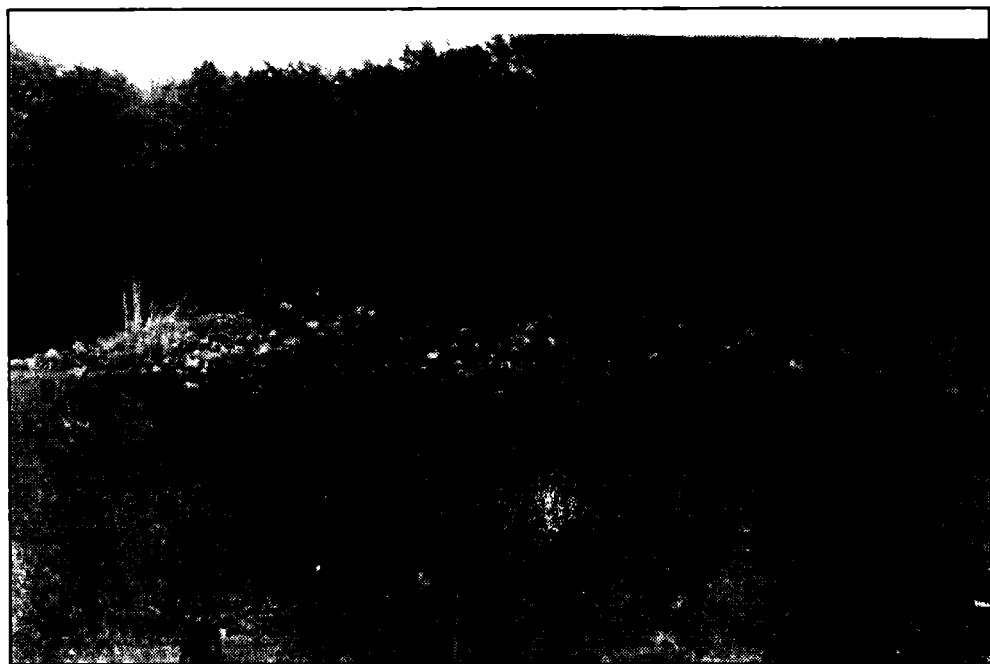


Fig.4. Tebea – „Ruști”: tumulul  $T_1$ , situat în imediata apropiere a asezării

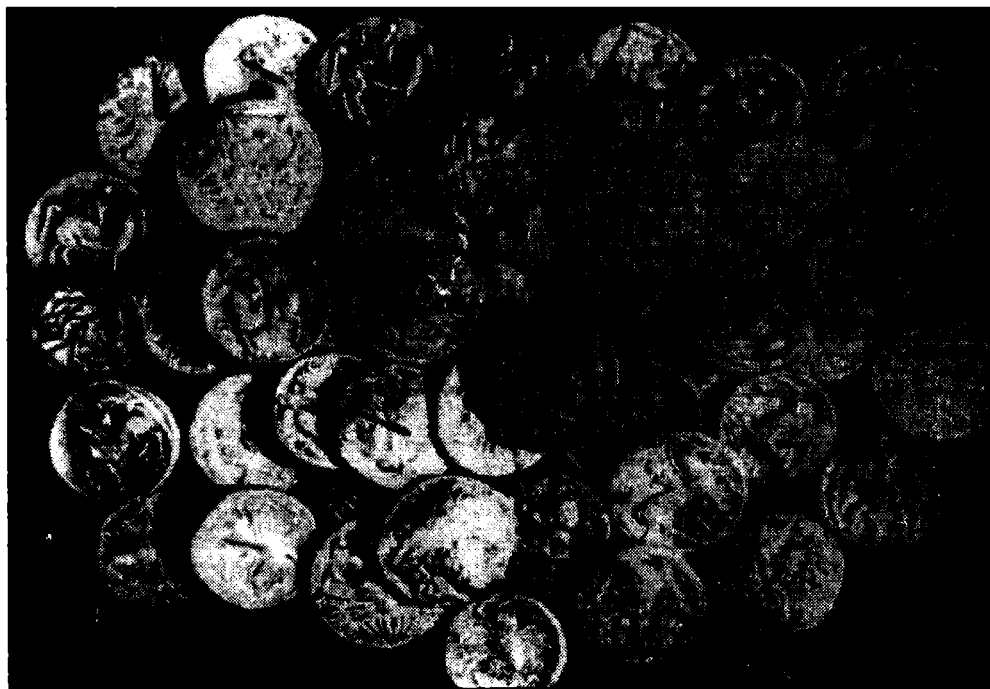
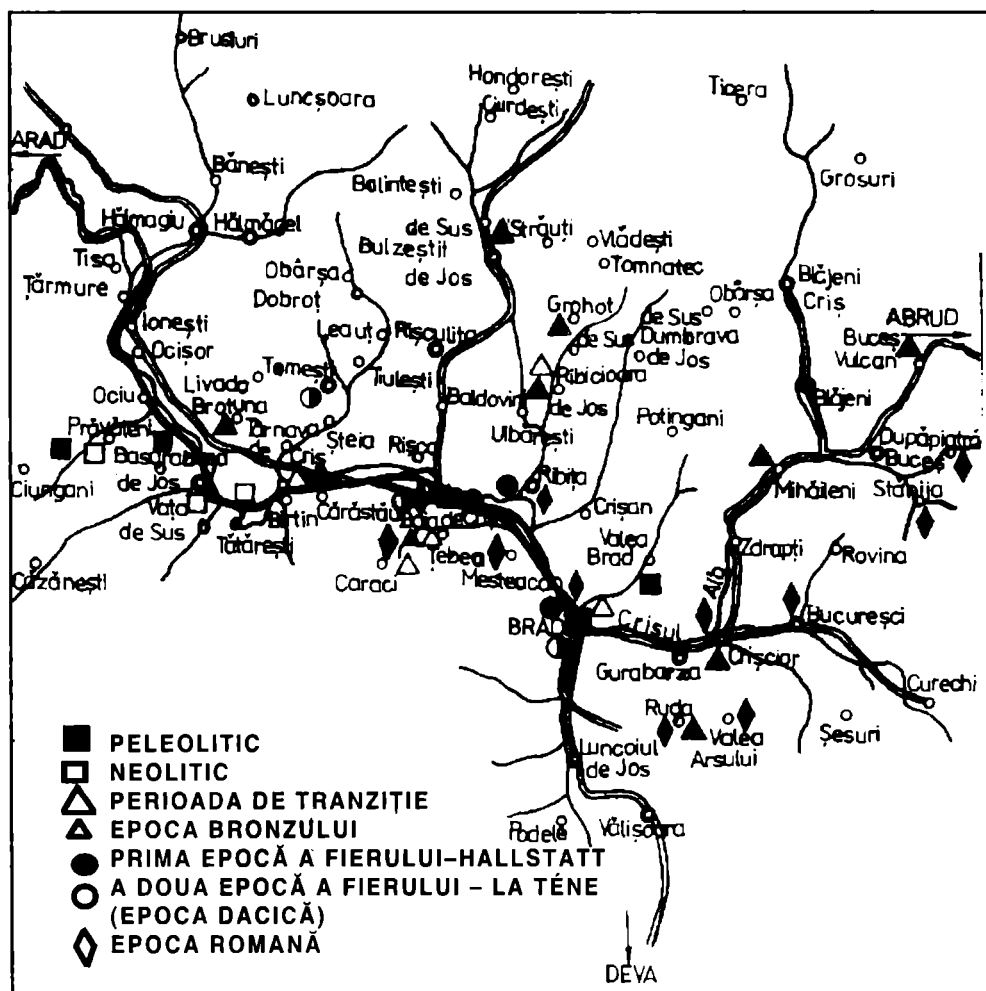


Fig.5. Baia de Criș – „Gura Voinii”: tezaur monetar dacic cuprinzând 70 de drahme emise de Apollonia și Dyrrhachium

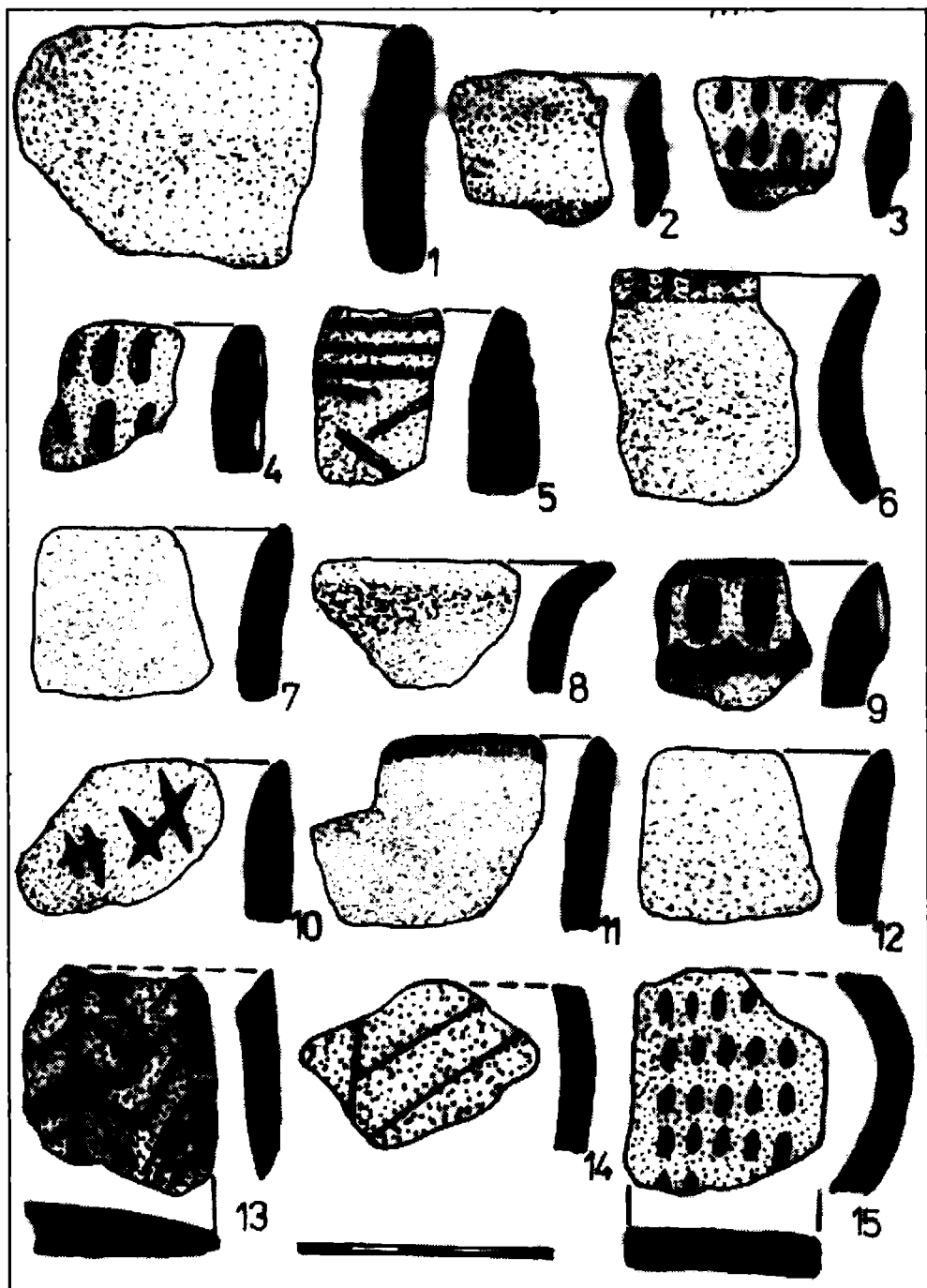




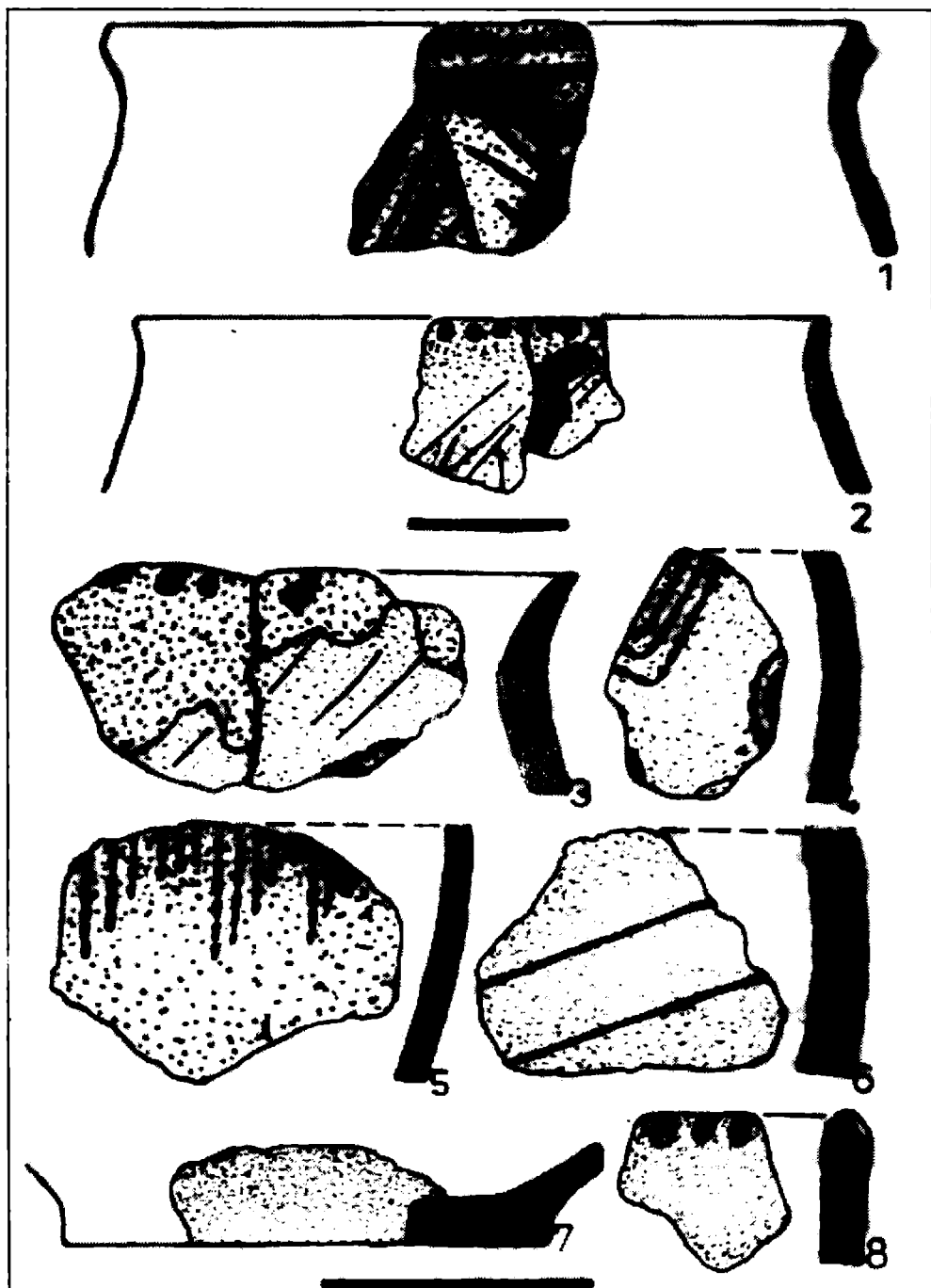
Pl. I. Harta descoperirilor arheologice din depresiunea Brad.



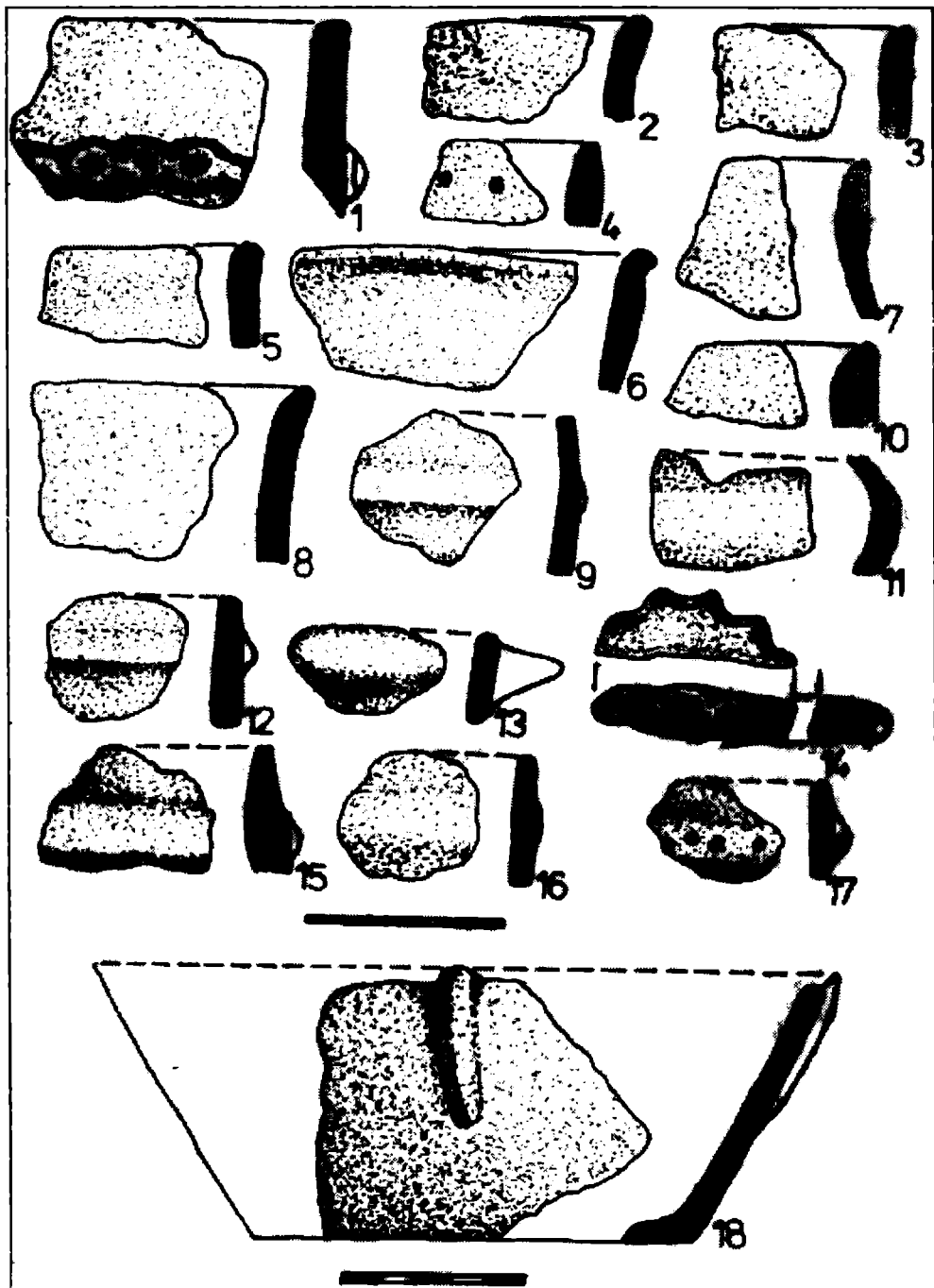
Pl. II. Unelte paleolitice: Basarabasa-Brotuna (1-5 – după M. Roska).



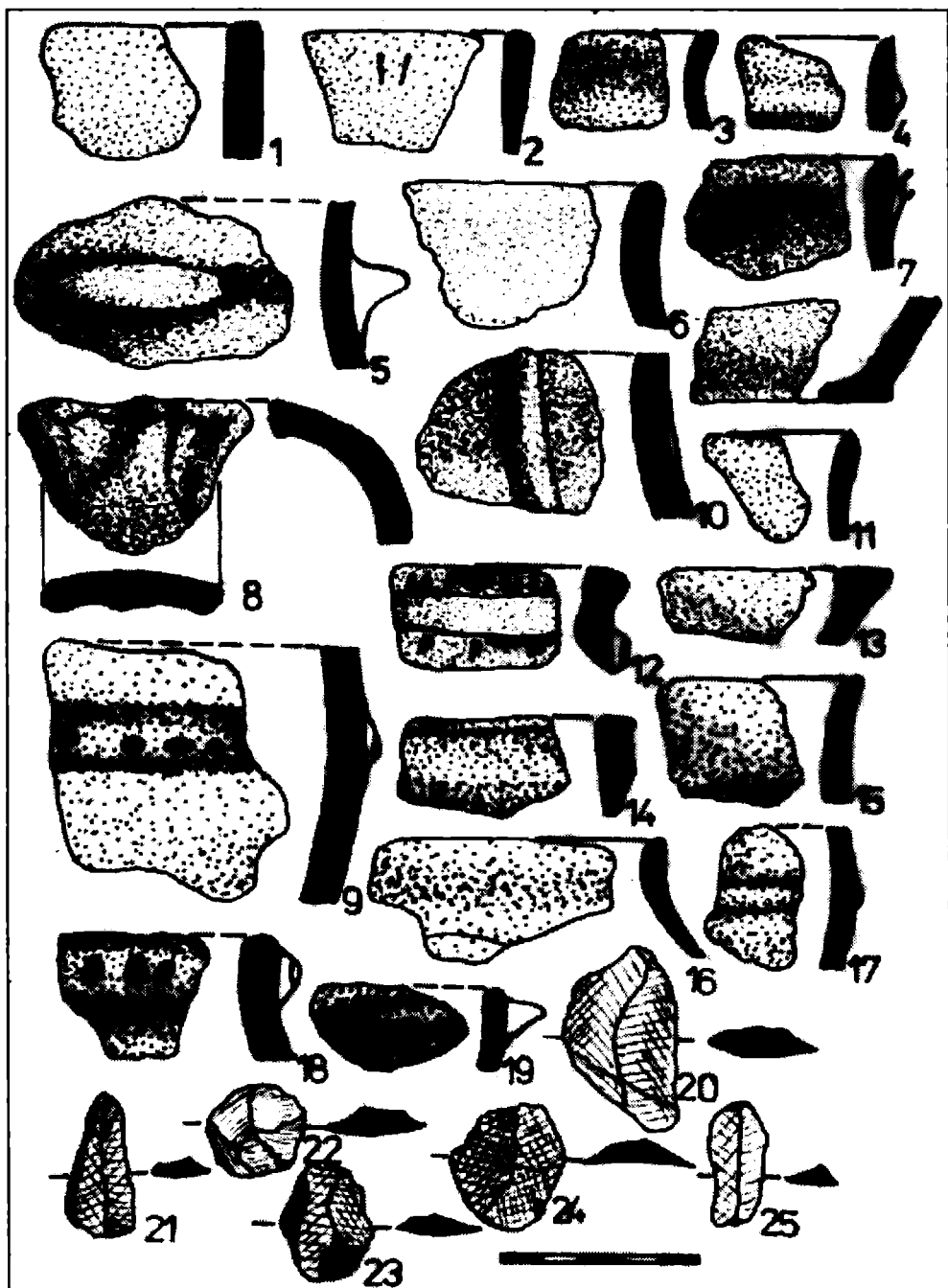
Pl. III. Ceramică aparținând culturii Coțofeni: Ruda - „Cireșata” (1-15)



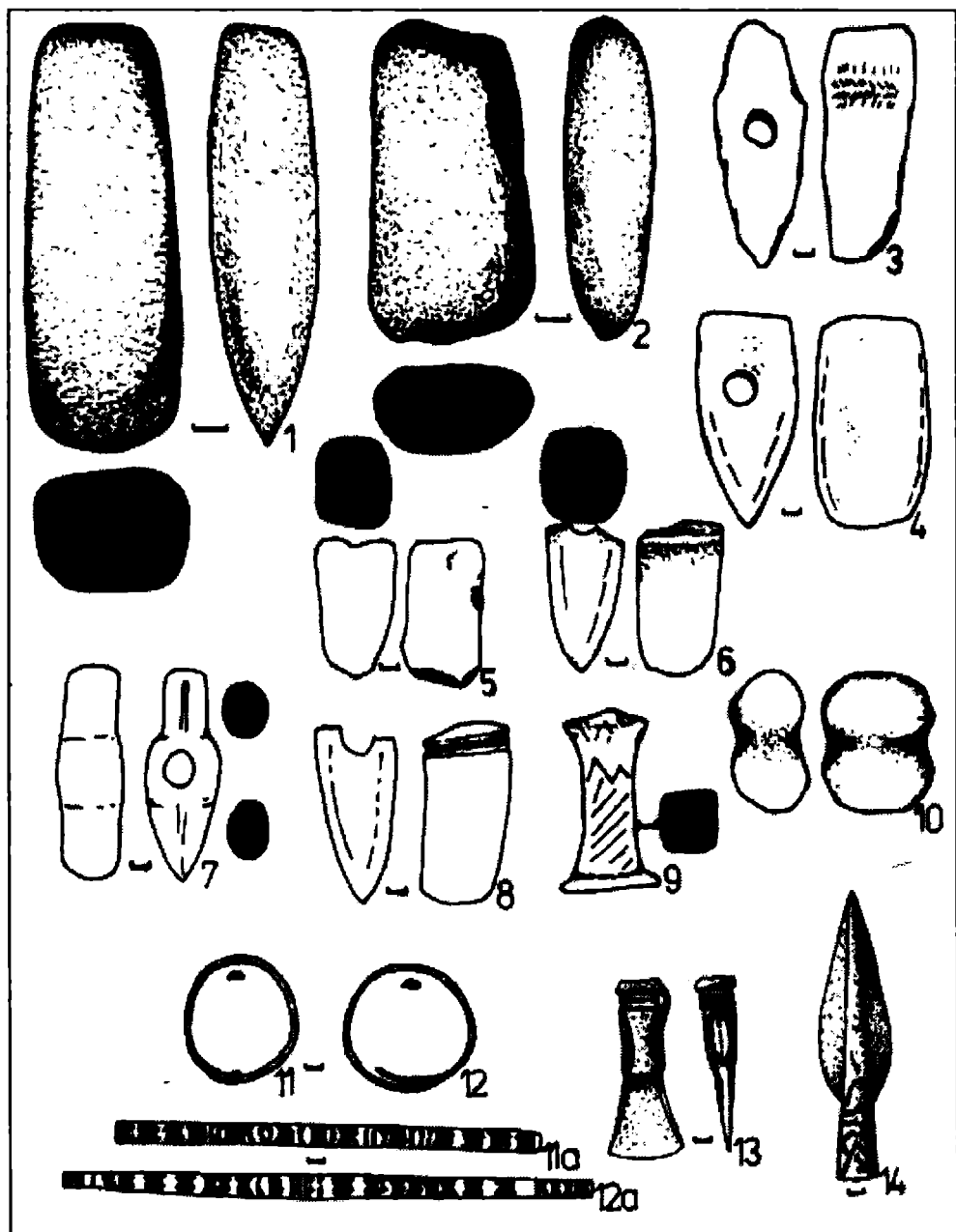
Pl. IV. Ceramică aparținând fazei finale a culturii Coțofeni: Șteia – „Prislop” (1-8)



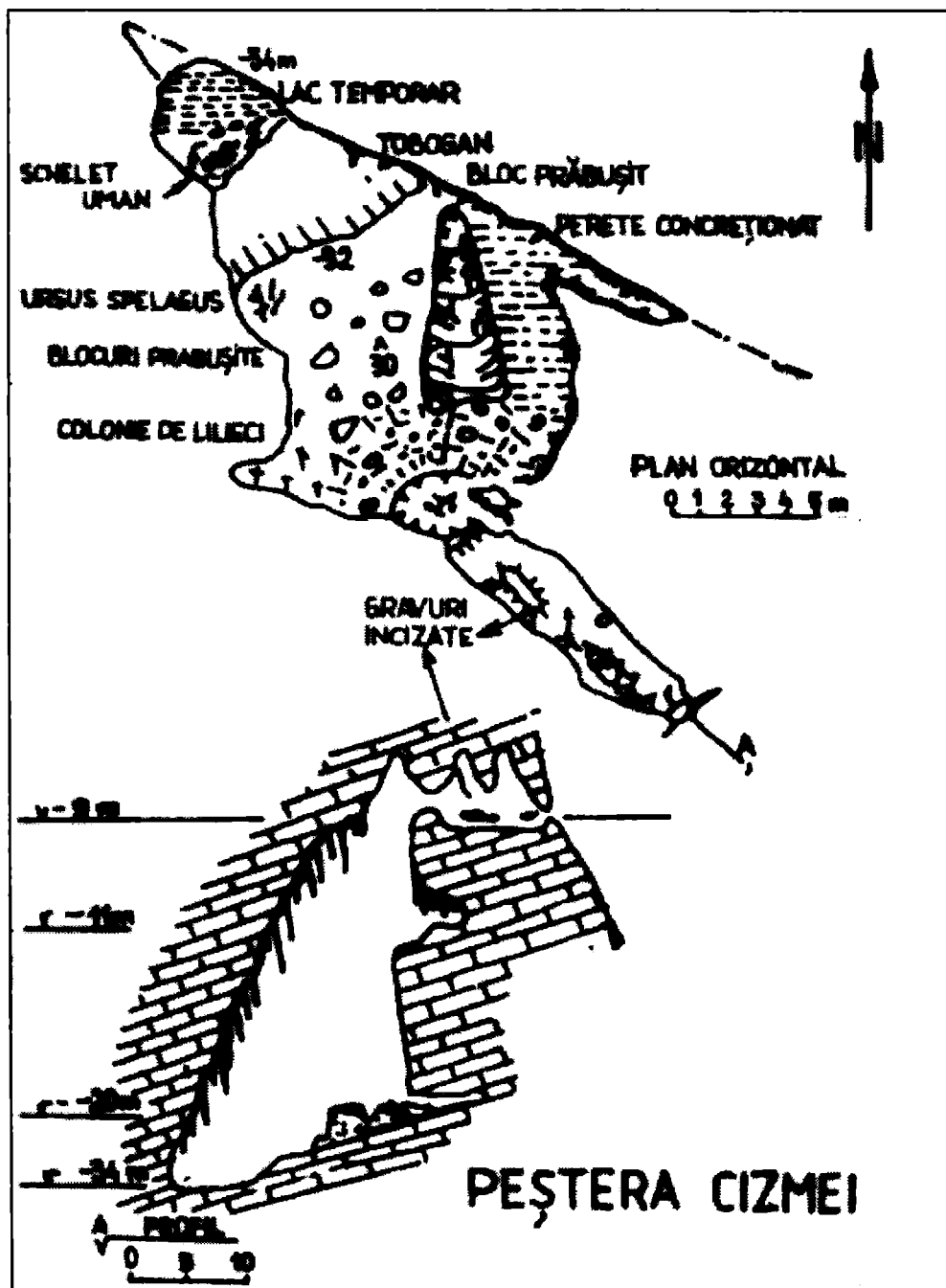
Pl. V. Ceramică aparținând grupului cultural Șoimuș: Brad – str. Oituz (1-18).



Pl. VI. Ceramică și utilaj litic atribuite grupului cultural Șoimuș: Brad – str. Oituz (1-10, 20-21); Șteia – „Prislop” (11-19, 22-25).

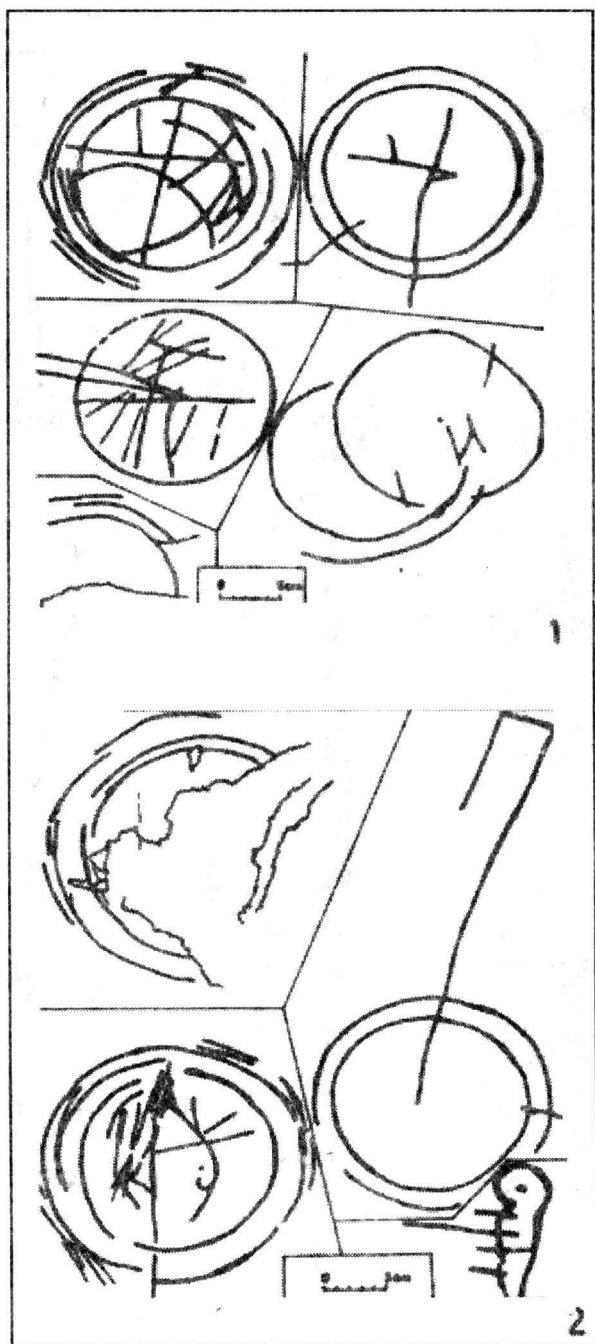


Pl. VII. Ceramică, obiecte de piatră și metal: topoare – calapod – Vața de Jos – „Piatra Buhii” (1) și Tătăraști – „Fața Podului” (2); picior de cupă și topoare perforate aparținând culturii Coțofeni – Tebea (3), Crișcior (4) și Ruda „Cireșata” (5-9); topor-ciocan aparținând epocii bronzului – Caraci (10); depozit de bronzuri – Brad (11-14), (3-10, după I. Andrițoiu; 11-14, după M. Petrescu-Dâmbovița).

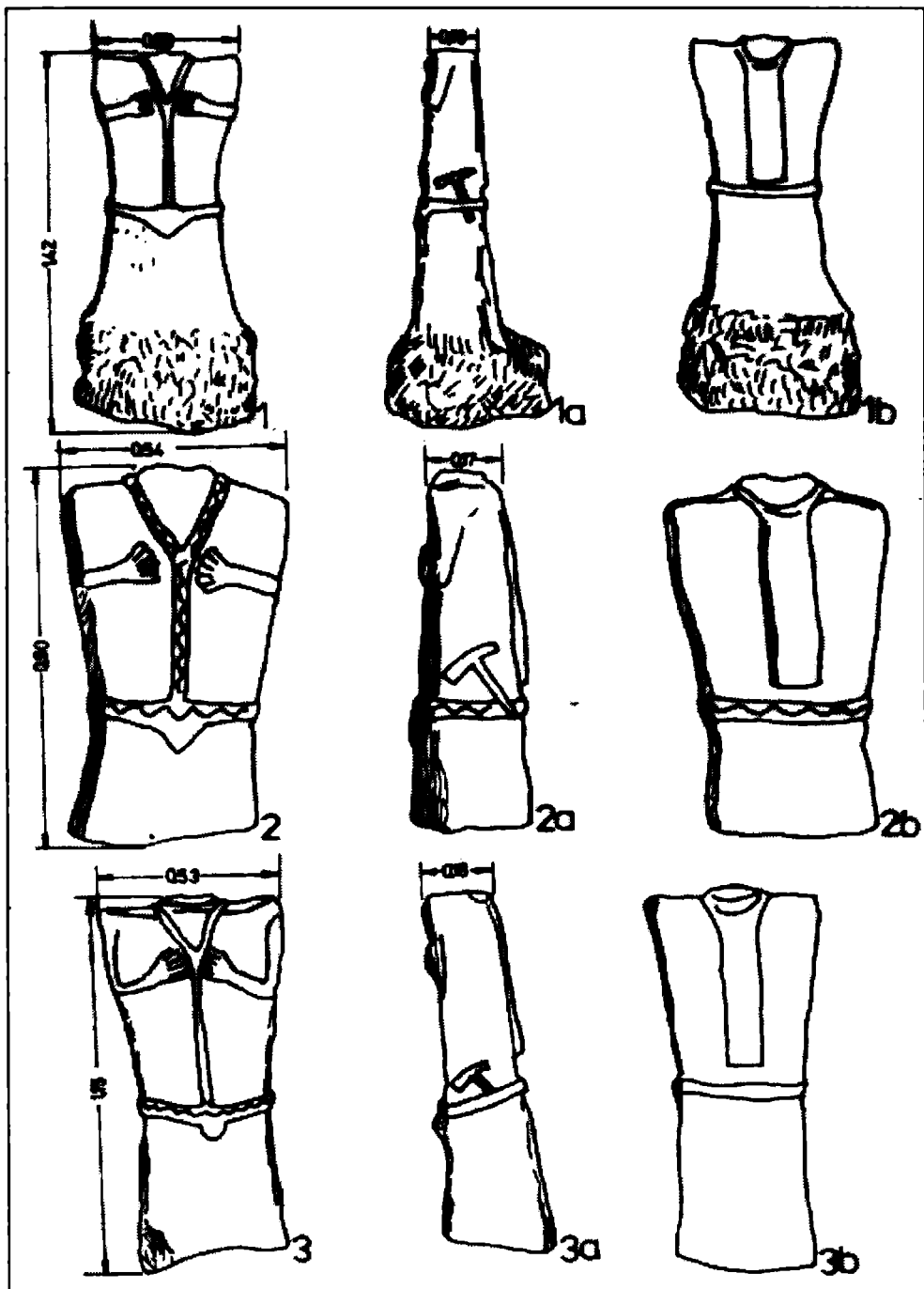


Pl. VIII. Bulzeștii de Sus – „Peștera Cizmei”: plan topografic  
(după M. Nedopaca și P. Chirilă).

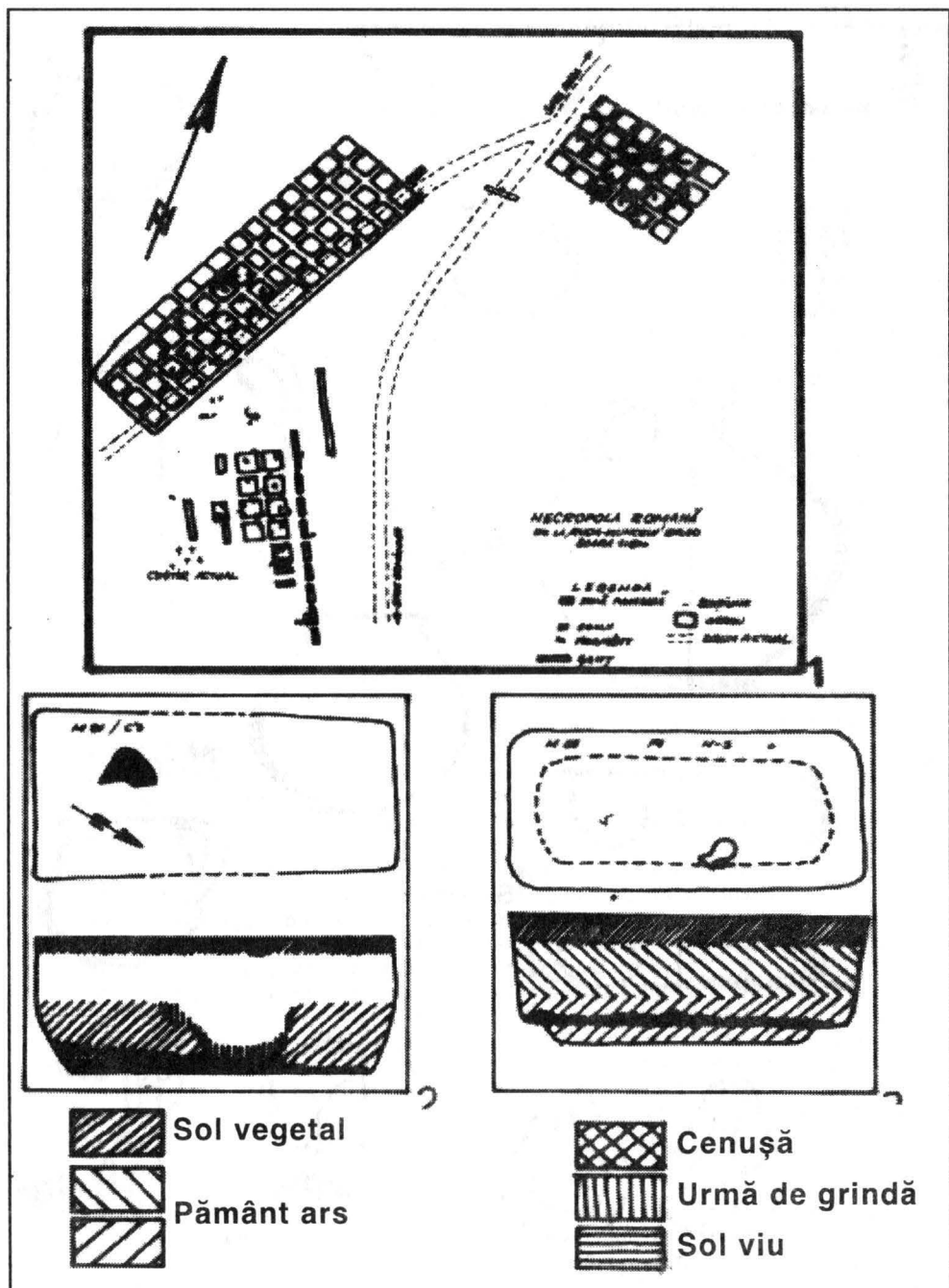


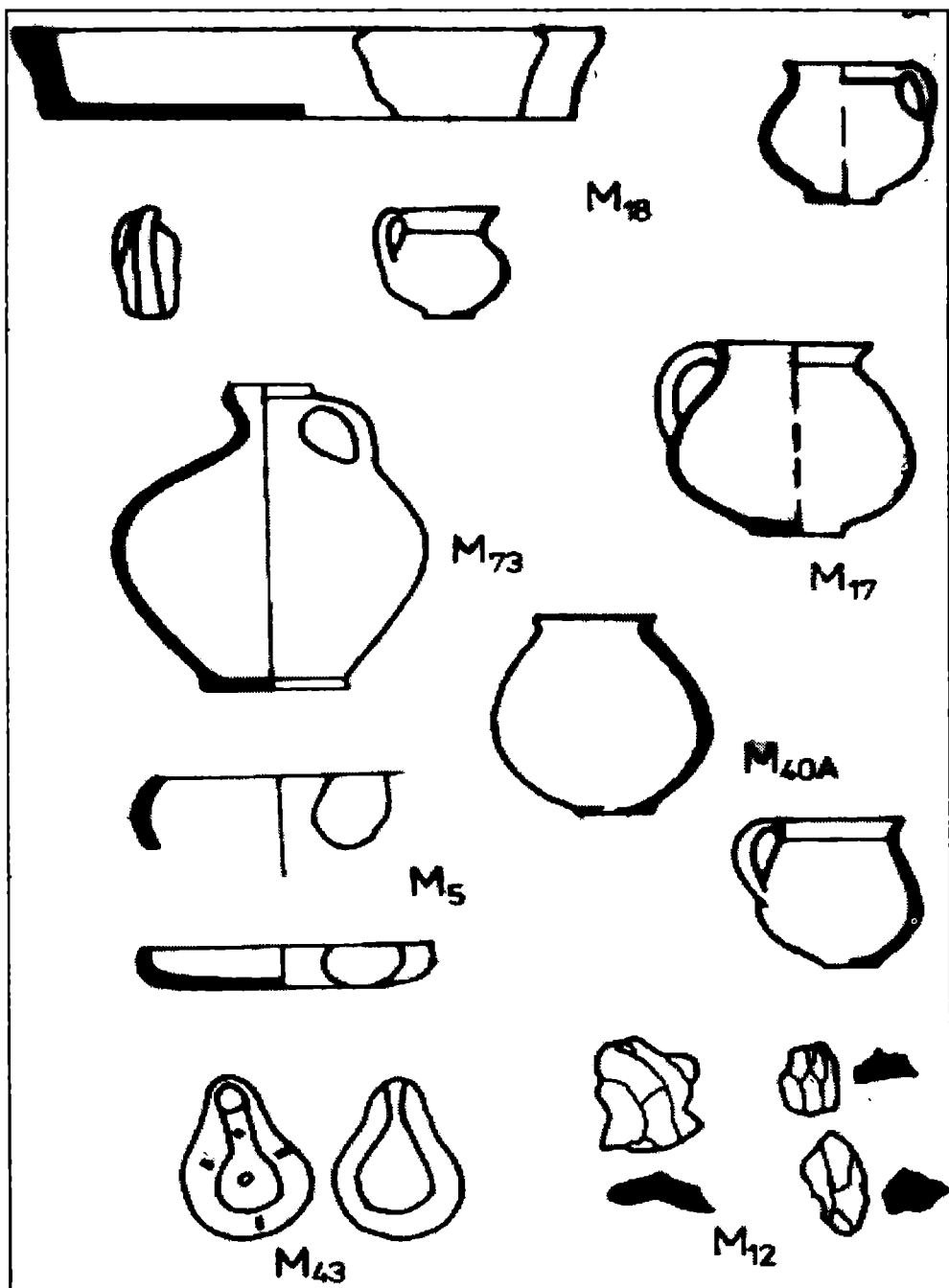


Pl. IX. Bulzeștii de Sus – „Peștera Cizmei”: gravuri reprezentând cercuri solare și siluetă umană – cultura Coțofeni (1-2, după M. Cărciumaru și M. Nedopaca).



Pl. X. Baia de Criș: statui antropomorfe datate în secolul VIII î. Hr. (1-3b, după O. Floca)





Pl. XII. Ruda-Brad: ceramică și fragmente litice provenite din necropola romană (după A. Rusu).

## LE RÉPERTOIRE ARCHÉOLOGIQUE DE LA DÉPRESSION BRAD

### Resumé

L'idée d'élaborer un répertoire archéologique de la dépression Brad est née de la nécessité d'amasser des informations dispersés.

Nous avons en l'envie d'offrir aux intéressés sur le passé historique de la zone Brad un instrument utile de travail à l'aide de qui on peut édifier une image cohérente de l'évolution de la région de préhistoire jusqu'à la fin de la domination romaine.

La dépression Brad-Halmagiu est entrée tôt dans l'attention de chercheurs de l'histoire ancienne et d'archéologie grâce aux richesses qui ont attirés des nombreux communautés humaines au long du temps. Bien que dans la région du Brad sont relativement moins connues des découverts au caractère archéologique on peut dire que la zone a été intensément examinée. Notre répertoire contient tant des anciennes découverts que des matériaux archéologiques inédites sans tenir compte qu'elles proviennent de recherches occasionnelles on sont le résultat de recherches archéologiques systématiques.

Bien que l'absence ou le nombre limité des découverts pour les unes des époques historiques empêchent à formuler une conclusion tranchante après l'analyse du matériel archéologique existant, on peut tracer généralement l'évolution continue de la société l'évolution générale sur le territoire de la Roumanie.

Enfin, nous exprimons la conviction que des nouvelles recherches archéologiques pourront offrir des informations nécessaires à couvrir les taches blanches existantes jusqu'à présent.

### La liste des illustrations

**Fig. 1.** Șteia-„Prislop": vue sur l'implantation des habitations préhistoriques.

**Fig. 2.** Tebea-„Ruști": vue sur le site archéologique.

**Fig. 3.** Tebea-„Ruști": plan de la situation avec localisation ces trois tombeaux tumulaires.

**Fig. 4.** Tebea-„Ruști": le tumulus situé de la station.

**Fig. 5.** Baia de Criș- „Gura Voinii": trésor de monnaies contenant 70 drachmes de la Apollonia et Dyrrhachium.

*Pl. I.* La carte de découvertes archéologiques de la dépression Brad.

*Pl. II.* Des outils paléolithiques: Basarabasa-Brotuna (après M. Roska).

*Pl. III.* Céramique appartenant à la culture Coțofeni: Ruda- „Cireșata" (1-15).

*Pl. IV.* Céramique appartenant à phase finale de la culture Coțofeni: Șteia- „Prislop" (1-8).

*Pl. V.* Céramique attribué au groupe culturel Șoimuș: Brad-rue Oituz (1-18).

*Pl. VI.* Céramique et outillage litique attribué au groupe culturel Șoimuș: Brad-rue Oituz (1-10, 20-21); Șteia- „Prislop" (11-19, 22-25).

*Pl. VII.* Céramique, des objets de pierre et de métal: haches-embauchoir - Vața de Jos - „Piatra Buhii" (1) et Tătăraști „Fața Podului" (2); pied de coupe et haches perforées appartenant à la culture Coțofeni - Tebea (3), Crișcior (4) et Ruda- „Cireșata" (5- 9); marteau de pierre appartenant à l'époque du bronze - Caraci (10); dépôt de bronzes - Brad (11-14) (3-10, après I. Andrițoiu; 11-14, après M. Petrescu Dâmbovița).

*Pl. VIII.* Bulzești de Sus- „Peștera Cizmei": plan topographique (après M. Nedopaca et P. Chirilă).

*Pl. IX.* Bulzești de Sus - „Peștera Cizmei": gravures représentant des cercles solaires et silhouette humaine - la culture Coțofeni (1-2 après M. Cărciumaru et M. Nedopaca).

*Pl. X.* Baia de Criș: des statues anthropomorphes datées en VIII<sup>ème</sup> siècle av. J. C.

*Pl. XI.* La nécropole romaine de la Ruda-Brad; le plan du fouilles archéologique et des profils de fosse d'incinération (1-3, après A. Rusu).

*Pl. XII.* Ruda-Brad: céramiques et fragments litiques provenant de nécropole romaine (après A. Rusu).