

Religia romană prin caracterul ei sincretic, extrem de flexibil, permitea fiecărui actant al vieții sociale și religioase să-și constituie propria sumă politeistă, în dependență directă de preocupările sale zilnice, pe de o parte, iar pe de alta, de originea sa etnică ori socială.

Fenomenul religios era astfel plasat într-un continuu proces de transformare și de adaptare la cerințele specifice fiecărui membru al comunității în parte. Trebuie indicat însă faptul că această flexibilitate și libertate de a alege era doar o parte dintr-un ansamblu mult mai larg, care cuprindea și norme extrem de precise și de rigide în ceea ce privește partea oficială a vieții religioase, mai precis de sacralizare a Imperiului și implicit a împăratului.

Familia reprezenta și la romani elementul de bază al societății. Caracterul ei este, prin excelență, patriarhal, șeful familiei - *pater familias* - putându-și exercita autoritatea absolută (*auctoritas*), unică și nelimitată, asupra soției, copiilor și sclavilor. Printre atribuțiile sale se număra și administrarea proprietății familiei (*bonorum administratio*), precum și coordonarea activităților economice ale familiei (Alföldi 1975, p. 4).

În perioada secolelor I-III p. Chr., religia în Imperiul Roman se manifestă sub egida *sumei de politeisme* (Bărbulescu 1984, *passim*; Husar 1999, p. 294) și a *mozaicului de divinități* (Bărbulescu 1984, p. 131-165) pe care fiecare actant religios și le compunea în funcție de preferințele spirituale, de originea etnică ori socială.

Cu toate acestea, pentru epoca imperială, bibliografia de specialitate (Christ 1992, p. 562 sqq.; Husar 1999, p. 295) sesizează o diminuare a pietății, ajungându-se la o formalizare a fenomenului religios și a trăirilor, din perspectiva actantului religios, fapt reflectat de forma stereotipă a multor inscripții votive și reprezentări figurative.

De remarcat este, în acest context, individualizarea cultului, fiecare personaj manifestându-și pietatea în solitudine. Astfel, religia individuală se va restrânge asupra adorării unui număr limitat de divinități, care își exercitau autoritatea spirituală strict asupra domeniilor de activitate ale celui care le invocă, iar familia avea, în acest context, un rol major (Petolescu 2000, p. 256).

În Lumea Romană, în accepțiune generală casa și familia sunt supuse atributelor de protejare exercitate de triada *Penates* - *Lares* - *Focul sacru*, simbolizat de *Vesta* (Baumann 1982, s.v. *Penates*).

Pe de altă parte (Roscher 1902-1909, p. 1880), din punct de vedere terminologic, *di penates* nu constituie un nume individual, ci sub acest termen se ascunde o categorie de zei, ca în cazul *di indigetes* sau *di novensides*. *Penus* însemna rezerva de alimente necesare pentru casă pe perioada unui an întreg. În casa romană veche, în condițiile modeste ale traiului cotidian, nu exista o încăpere aparte pentru *penus*, locul acestuia fiind în *atrium* (în partea din spate a acestuia) (Roscher 1902-1909, p. 1882).

De multe ori se vorbește despre suma divinităților care protejau o casă prin întrebuințarea termenului generic de *Penates* ai casei. Numărul acestora nu era prestabilit, fiind când mai mare, când mai mic, putând fi întâlnite aproape toate divinitățile, legate de cele mai multe ori de meseria „stăpânului casei”. Astfel, *Mercurius* este amplasat printre *Penates* de comerciant, *Vesta* de brutar, *Volcanus* de fierar, foarte frecvent putând fi întâlnite și reprezentări ale zeilor *Iuppiter*, *Hercules*, *Fortuna* sau *Venus* (Roscher 1902-1909, p. 1887).

La modul general, *Penates* erau divinități care protejau familia. În numeroase cazuri, se poate sesiza confundarea acestora cu *Lares*. Diferența dintre cele două entități spirituale consta în faptul că *Lares* constituie elemente de legătură ale familiei cu lumea defuncțiilor, spre deosebire de *Penates*, la care o astfel de caracteristică nu poate fi întâlnită. O altă deosebire se referă la faptul că *Lares* dețin o sferă mult mai largă de activități pe care le protejează, putând fi întâlniți în invocări care au ca finalitate protejarea terenurilor agricole și a drumurilor, pe când *Penates* au ca domenii stricte casa și statul.

Alături de *Penates* și *Vesta*, în fiecare casă romană se manifesta o atenție deosebită acordată Larilor (Fredouille 2000, p.114-149), ei putând fi identificați sub numele de *Lar familiaris*. Se consideră că (Wissowa 1902, p. 148) acești *Lares* nu își au originea în casă, ci ar fi provenit din mediul agrest.

Cultul lor se desfășura în jurul unui *lararium*, amplasat în cazul casei din mediul urban, în *tablinium* sau *atrium* (Grimal 2000, p. 18), dar putea fi amplasat și în grădină, așa cum poate fi observat la

Pompei (Etienne 1970, p. 217). În mediul rural, locul de amplasare al *lararium*-ului era în *atrium* (Lascu 1965, p. 156).

În *Gallia* și *Germania*, un cult al divinităților casei, exprimat prin existența unor locașuri de cult apare doar după cucerirea romană. *Lares* și *Genii* au fost figurile centrale ale noului cult, reorganizat de *Augustus* și se presupune, pentru acest spațiu, că primii *Lari* au fost aduși de armată, punând bazele cultului casei (Kaufmann-Heinemann 1998, p. 166).

Spre deosebire de *Penates*, *Larii* erau considerate "genii tutelare", al căror altar era căminul (*focus*) din *atrium* (Petolescu 1996, p. 298). Ei apar reprezentați în ipostaza de tineri, care purtau pe cap o ghirlandă din foi de laur, cu tunică scurtă, ridicând un *rhyton*.

În ceea ce privește Dacia Romană, în cadrul divinităților cu atribuții de protecție a casei și familiei (Macrea 1969, p. 364-365), îi putem întâlni pe *Lares*, *Penates*, *Iuno* și alte divinități. De asemenea, este atestată și practicarea cultului lui *Silvanus*, cu epitetul *Domesticus*.

Lares sunt atestați în Dacia printr-un număr redus de monumente epigrafice (2), la care se adaugă reprezentările figurative, care numeric nu depășesc cifra 8 și asupra cărora vom reveni ulterior. Având în vedere caracterul cultului *Larilor* și orientarea acestuia în cele două direcții: de divinități protectoare ale casei și divinități asociate cultului oficial, ar putea surprinde penuria de atestări epigrafice ale acestora în Dacia.

La *Apulum*, *P. Catius Sabinus*, un *tribunus militum legionis XIII Geminae*, ridică un altar prin care sunt invocate 12 divinități, (EDH, nr. HD018876: *Dis Penatibus Lari/bus Militaribus Lari / Viali Neptuno Saluti / Fortunae Reduci / (A)esculapio Dianae / Apollini Herculi / Spei Fa(v)ori P(ublius) Catius / Sabinus trib(unus) mil(itum) / leg(ionis) XIII g(eminae) v(otum) l(ibens) s(olvit)*, prezentând un adevărat "pantheon personal" (Bărbulescu 1984, p. 141).

De remarcat este faptul că doar *Penates*, din inscripția mai sus amintită, ar putea fi identificați drept divinități cu un caracter precis, de protejare a casei și familiei. *Larii* pomeniți de *Catius Sabinus*, nu se circumscriu în acest areal, al spiritualității căminului, valențele lor în acest context având mai mult un caracter militar. Înclinăm a crede că divinitățile pomenite de *Catius Sabinus* constituie acea categorie generică de *Penates*, care au reprezentat obiectul central al *larariului* său.

Cel de-al doilea monument epigrafic (IDR, III, 2, 206), în care sunt atestați *Lares*, provine de la *Ulpia Traiana Sarmizegetusa*, fiind vorba despre o dedicație făcută de *Q. Axius Aelianus*, procurator al Daciei *Apulensis* (Macrea 1969, p. 364): *Fortunae / Reduci Lari / Viali Romae / Aeternae / Q(uintus) Axius Aelia- / nus v(ir) e(gregius) proc(urator) / aug(g(ustorum)) / Ioni*. Se pare că și în acest caz, *Lares* sunt menționați în virtutea reformei întreprinse în anul 7 a. Chr. de *Augustus*. Probabil că astfel poate fi interpretată și asocierea lui *Iuppiter Optimus Maximus* cu *Lares militares*, la *Aquincum*, pe monumentul epigrafic ridicat de *M. Iallius Bassus*, *legatus Augusti pro praetore* (EDH, nr. HD016657: *I(ovi) O(ptimo) M(aximo) / et Laribus Militaribus M(a)rc(us) / Iallius Bassus / leg(atus) Aug(usti) / pr(o) pr(aetore)*).

În ceea ce privește reprezentările figurative ale unor *Lari* în Dacia (Pop 1974, p. 599-607), acestea provin de la Brădeni (Sibiu), Micia, Orlea (Orlea), *Romula*, *Sucidava* și încă un *Lar* descoperit în Transilvania, dar locul exact nu este cunoscut. Tipul caracteristic este de *Lares ludentes* (Petolescu 1996, p. 298). De la *Ulpia Traiana* provin alte două statuete (Pop-Rusu 1978, p. 185-188).

În cazul piesei de la *Sucidava*, este vorba despre o statueta din bronz, care "reprezintă un *lar* dansând, pe bust cu tunică scurtă, cizmulite în picioare, încununat și având în mâini *patera* și un *rhyton*" (Tudor 1968, p. 394), așadar, din punct de vedere tipologic, făcând parte din categoria *Lares ludentes*. Totodată, D. Tudor consideră că piesa de la *Sucidava*, este un import din Occident, unul similar descoperindu-se în *Gallia*.

Larul de la Orlea se prezintă ca "un tânăr îmbrăcat cu o tunică scurtă, strânsă într-o centură, cu cizme ușoare și înalte; ține în stânga o *pateră*, iar cu dreapta ridică un corn de belșug (*acum rupt*)" (Tudor 1968, p. 394, Pl. 105, 2).

Pe de altă parte, *Lar-ul* de la *Sucidava*, este identificat într-o lucrare mai recentă (Țeposu Marinescu-Pop 2000, p. 69) cu un *lar angusticlavius*, pe baza celor două benzi verticale de pe *tunica*, încrustate cu aramă.

Alt *Lar*, cel care se presupune că a fost descoperit în Transilvania, este tot un *Lar angusticlavius*, dar îi lipsesc atributele. Prin analogiile făcute de către cei care au analizat statueta (Țeposu Marinescu-Pop 2000, p. 70), s-ar putea trage concluzia că a fost produs într-un atelier din Italia.

În ceea ce privește *Larul* de la *Micia*, acesta a fost descoperit în *horreum*, și îi lipsește atributul din mâna stângă. Analogiile piesei sunt considerate și ele piese de import din Italia (**Țeposu Marinescu-Pop 2000**, p. 71).

Referitor la statuetele de *Lari* descoperite în Dacia, o sinteză a interpretării acestora ar putea fi redată astfel:

Nr. Crt.	Loc de descoperire		Tipul iconografic	Atribute	Datare (sec.)	Obs.
1.	Sucidava	Strat arsură fortif. Romană târzie	<i>Lares angusticlavis</i>	<i>Rhyton</i>	I p. Chr.	-
2.	Transilvania?	?	<i>Lares angusticlavis</i>	<i>Rhyton?</i>	I p. Chr.	-
3.	Orlea	?	<i>Lares compitales</i>	<i>Rhyton?</i>	I-II	-
4.	Brădeni	?	<i>Lares compitales</i>	<i>Rhyton?</i>	II	-
5.	Micia	<i>Horreum</i>	<i>Lares familiaris</i>	<i>Rhyton</i>	I	-
6.	Deva	<i>Villa rustica</i>	<i>Lares compitales</i>	<i>Rhyton</i>	I	-
7.	Romula	?	<i>Lares compitales</i>	<i>Rhyton</i>	I	-
8.	Ulpia Traiana	?	<i>Lares compitales</i>	-	I	-

De menționat este faptul că doar la două din statuetele reprezentând *Lari* se cunoaște locul exact de descoperire. Astfel, *Larul* de la *Micia* a fost descoperit în *horreum*, aparținând probabil unui militar, iar în cazul *Larului* de la *Deva*, descoperit în *villa rustica*, acesta făcea parte din categoria *Lares compitales*, protejând probabil gospodăria. O deducere a unui caracter mai precis a statuetelor de *Lar*, pe baza locului de descoperire, nu se poate realiza.

Faptul că în cazul majorității reprezentărilor figurative de *Lari*, apare ca atribut un *rhyton*, sugerează că este vorba de *Lares compitales* (**Țeposu-Marinescu – Pop 2000**, p. 73).

Cunoscute ca locuri în care se oficia cultul *Larilor*, *lararia* sunt foarte puțin cunoscute în Dacia. Singura piesă de cult de acest gen, atestat până în prezent în provincia Dacia, pare a fi cea de la *Apulum* (**Băluță 2001**, p. 193-197), însă atribuirea fragmentului de *aedicula* practicării cultelor casei trebuie privită cu circumspecție.

Este vorba despre o piesă arheologică descoperită întâmplător în Partoș, care a fost identificată cu un element provenind dintr-un *lararium*. Piesa este fragmentară, din ea s-au păstrat „colțul stâng anterior cu aproape jumătate din fronton; un rest din acroteră; capitelul unei colonete; o parte din latura stângă și o mică porțiune din acoperiș și tavan” (**Băluță 2001**, p. 194).

Adorarea *Larilor* era realizată cu ajutorul unor *aediculae* sau unor nișe de perete, care aveau rolul fie de a păstra statuetele de *lari* sau, conțineau imagini pictate ale *larilor*. Exemple în acest sens, sunt prezente la Pompei, cum ar fi *aedicula* din *Casa del Larario del Sarno* (Fig. 1), nișa cu *Gorgoneion*, flancată de doi *lari* (Fig. 2), *aedicula* din *Casa lui Menandru* (Fig. 3) sau *larariul* din *Casa dei Vettii*, care prezintă imaginea unui *Genius*, flancat de doi *Lari* (Fig. 4).

Se consideră că prezența acestor *aediculae* dedicate *Larilor*, denotă un statut social mai ridicat, existând diferite modalități de practicare a cultului *Larilor*, de la reprezentarea acestora pe picturile parietale ale caselor, la existența unor altare din lemn (**Quatember 1999**, p. 2).

Pe de altă parte, în ceea ce privește spațiul Daciei Romane, mai poate fi presupusă prezența unui *lararium* la *Tibiscum*, prin intermediul unui *labrum* descoperit în încăperea B a clădirii a VII-a din *vicus*. Lipsa altor piese arheologice în context face însă dificilă atribuirea acestui *labrum* cultului *Larilor*.

Piesa, realizată din marmură și așezată pe o colonetă din același material, a fost descoperită pe peretele nordic al încăperii, fiind primul obiect de cult de acest gen din Dacia (**Benea-Bona 1994**, p. 66-67, 112). Astfel de obiecte pot fi întâlnite la autorii antici, însă fără indicarea formei, fiind sprijinite pe un picior care le ridică la înălțimea potrivită. Un astfel de *labrum* (**Cabrol-Leclercq 1928**, 881-882) se găsește la băile vechi din Pompei, având un suport gros, masiv, de formă circulară și se presupune că ele aveau rolul de a păstra apa purificată, necesară pentru *lustratio*, caracteristica ei fiind o cantitate de sare pe care o conținea (**Rich 1862**, p. 334-335).

Incluși tot în această categorie a *zeilor casei*, *Penates* sunt atestați în câteva inscripții, cum ar fi cea dedicată lui *Iupiter Optimus Maximus et Dis Penatibus* (CIL, III, 1081). De asemenea, în mai sus menționata inscripție, ridicată de *P. Catius Sabinus*, la *Apulum*, îi putem întâlni pe aceștia alături de alte 11 divinități. Totuși, în ceea ce-i privește pe *Penates* în Dacia, adorarea lor era legată mai mult de latura oficială a cultului, rolul lor de protectori ai casei fiind în mai mică măsură relevant.

Lares sunt atestați în Dacia printr-un număr relativ redus de monumente epigrafice, existând doar câteva menționări, la care se adaugă reprezentările figurative, printre care unele reprezintă manifestări ale cultului oficial. De menționat este faptul că în cazul *Larilor* și a reprezentărilor lor figurative, credem că s-ar putea vorbi despre circulația unor importuri de statuete, putându-se întâlni, probabil, o situație similară cu cea din provinciile germanice, unde adorarea acestora este ceva specific doar după instaurarea stăpânirii romane.

Numărul relativ redus (circa opt piese) pentru spațiul Daciei a unor astfel de reprezentări, s-ar putea explica prin faptul că aceste statuete se bucurau de o atenție și de o grijă sporită, pierderea lor semnificând semne malefice pentru întreaga familie, dar și datorită relativei slabe răspândiri a lor în spiritualitatea locală.

Referitor la invocarea acestora pe epigrafele din Dacia, interesantă este epigrafa consacrată de *P. Catius Sabinus* la *Apulum*, care provine din mediul militar și care realizează pe altar invocarea a 12 divinități: "*Dis Penatibus, Laribus militariibus, Lari viali, Neptuno, Saluti, Fortunae Reduci, Aesculapio, Dianae, Apollinis, Herculi, Spei, FAVOR*", prezentând un adevărat "*pantheon personae*".

În altă ordine de idei, la persoanele cu statut social mai ridicat în cadrul provinciei, se poate observa o apropiere de latura oficială a divinităților casei, cea reprezentată de caracterul lor de protejare a Casei Imperiale.

Pe de altă parte, dacă ne referim la *Penates* ca sumă a unor zeități care protejau casa, ar putea fi luate în considerare și numeroasele statuete ale unor zeități care ar fi putut fi puse în nișe sau *Lararia*, fiind mai puțin probabil caracterul decorativ al acestora.

Nu în ultimul rând, se poate presupune că practicarea cultului unor divinități aflate în legătură cu casa și familia a fost mult mai vastă, desfășurată la nivelul familiei, în sine. În sprijinul acestei idei, ar putea servi și numeroasele descoperiri de *turribula*, atât în mediul militar, dar și în cel civil.

Cu toate că funcția acestui tip de ceramică este controversată, vasele de acest tip au folosit la rituri și ritualuri domestice. Unii cercetători le consideră accesorii în practicarea unor culte (Miglbauer 1990, p. 31). Luate în ansamblu, cele mai multe piese arheologice de acest tip au fost descoperite în castre. De remarcat este faptul că, în castre, majoritatea vaselor *turribulum* provin din barăci (situație întâlnită în castrul de la Buciumi, cf. Chirilă et alii 1972, p. 51-52). Nu în ultimul rând, este de remarcat prezența acestor vase în edificii de cult. Astfel, descoperirile în acest context prevalează la *Ulpia Traiana*, templul lui *Liber Pater* (Soroceanu 1979, p. 552-576). Aici este evidentă prezența vaselor în contexte religioase, întărind ipoteza utilității vasului de tip *turribulum* ca și component al dotării unui templu (Cagnat – Chapot 1920, p. 184).

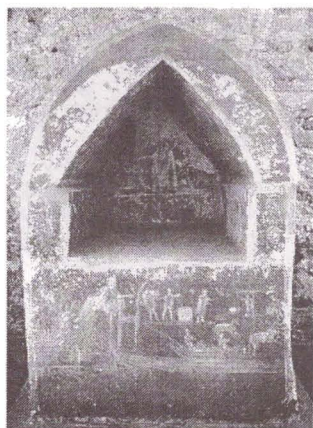


Fig. 1

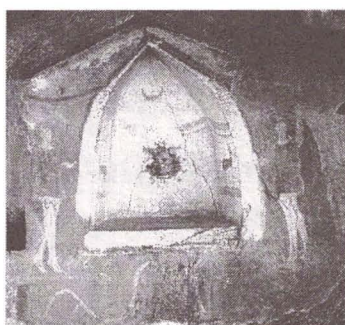


Fig. 2

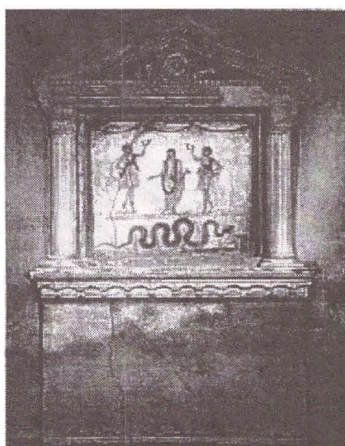


Fig. 4

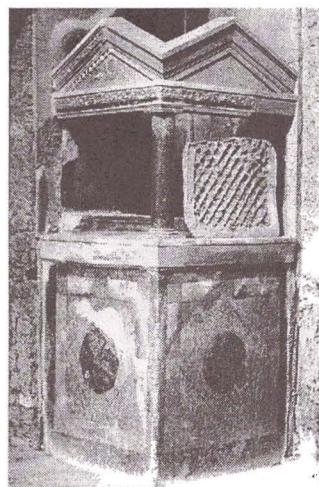


Fig. 3

- Fig. 1** *Aedicula, Casa del Larario del Sarno, Pompei, (după Quatember 1999, Fig. 3);*
- Fig. 2** *Nișă cu Gorgoneion, flancată de doi Lari, Pompei, (după Quatember 1999, Fig. 2);*
- Fig. 3** *Atrium, Casa lui Menandru, Pompei, (după Clarke 1991, p. 11, Fig. 5);*
- Fig. 4** *Genius flancat de Lari, Casa dei Vettii, Pompei (după Fröhlich 1991, Pl. 7);*

BIBLIOGRAFIE

- Alföldi 1975 G. Alföldi, *Römische Sozial-Geschichte*, Franz Steiner Verlag, Wiesbaden, 1975.
- Baumann 1982 V. Baumann, Penates, în *Enciclopedia Civilizației Romane*, București, 1982
- Băluță 2001 Cl. L. Băluță, Sanctuarul zeilor Lares de la Apulum, în *Apulum*, XXXVIII/1, 2001.
- Bărbulescu 1984 M. Bărbulescu, *Interferențe spirituale în Dacia Romană*, Cluj-Napoca, 1984
- Benea-Bona 1994 Doina Benea, P. Bona, *Tibiscum*, București, 1994.
- Cabrol-Leclercq 1928 F. Cabrol, H. Leclercq, în *Dictionnaire d'archéologie chrétienne et liturgie*, VI, Paris, 1928.
- Cagnat-Chapot 1920 R. Cagnat, V. Chapot, *Manuel d'Archéologie romaine*, II, Paris
- Chirilă et alii 1972 E. Chirilă, N. Gudea, V. Lucăcel, C. Pop, *Das Römerlager von Buciumi. Beiträge zur Untersuchung des Limes der Dacia Porolissensis*, Cluj-Napoca
- Christ 1992 K. Christ, *Geschichte der Römischen Kaiserzeit. Von Augustus bis zu Konstantin*, Ed. C.H. Beck, München, 1992
- Clarke 1991 J. R. Clarke, *The House of Roman Italy 100 BC – AD 250: Ritual, Space and Decoration*, University of California Press, Berkeley, 1991
- Etienne 1970 R. Etienne, *Viața cotidiană la Pompei*, București, 1970.
- Fredouille 2000 J. Cl. Fredouille, *Dicționar de civilizație romană*, București, 2000.
- Fröhlich 1991 F. Fröhlich, *Lararien – und Fassadenbilder in den Vesuvstädten. Untersuchungen zur „volkstümlichen“ pompeianischen Malerei*, în *Ergh. RM*, 32, 1991
- Grimal 2000 P. Grimal, *Viața în Roma Antică*, București, 2000.
- Husar 1999a A. Husar, *Gesta Deorum per Romanos*, Târgu Mureș, 1999
- Kaufmann-Heinemann 1998 Annemarie Kaufmann-Heinemann, *Götter und Lararien aus Augusta Raureka. Herstellung, Fundzusammenhänge und sakrale Funktion figürlicher Bronzen in einer römischen Stadt, Augst, 1998.*
- Lascu 1965 N. Lascu, *Cum trăiau romanii*, București, 1965.
- Macrea 1969 M. Macrea, *Viața în Dacia Romană*, București, 1969.
- Miglbauer 1990 Renate Miglbauer, *Die Gefäßkeramik der Grabung Wels Marktgelände*, în *ActaRCRF*, Supl. 7
- Petolescu 1996 C.C. Petolescu, *Lares*, în *Enciclopedia Arheologiei și Istoriei Vechi a României*, II, București, 1996
- Petolescu 2000 C.C. Petolescu, *Dacia și Imperiul Roman. De la Burebista până la sfârșitul Antichității*, București, 2000.
- Pop 1974 C. Pop, *Un Iar în Muzeul de istorie al Transilvaniei*, în *Apulum*, XII, 1974.
- Pop-Rusu 1978 C. Pop, Adriana Rusu, *Două statuete cu zeii Lares de la Ulpia Traiana Sarmizegetusa*, în *Apulum*, XV, 1978, p. 185-188.
- Quatember 1999 Ursula Quatember, *Ego Lar sum familiaris. Private Frömmigkeit und Religionsausübung im Hanghaus 2 in Ephesos*, în *Forum Archaeologiae*, 13/XII/99, (<http://farch.tsx.org/forum1299>).
- Rich 1862 A. Rich, *Illustriertes Wörterbuch der Römischen Alterthümer*, Ed. Firmin Didot, Paris – Leipzig, 1862.
- Roscher 1902-1909 W. H. Roscher, *Ausführliches Lexikon der Griechischen und Römischen Mythologie*, B.H. Teubner, Leipzig, 1902-1909.

Soroceanu 1979	Alina Soroceanu, <i>Tipologia ceramicii romane din templul lui Liber Pater de la Ulpia Traiana Sarmizegetusa</i> , în <i>ActaMN</i> , XVI
Tudor 1968	D. Tudor, <i>Oltenia Romană</i> , ed. III, București, 1968.
Țeposu Marinescu - Pop 2000	Lucia Țeposu-Marinescu, C. Pop, <i>Statuete de bronz din Dacia Romană</i> , Monografii, I, Muzeul Național de Istorie a României, București, 2000.
Wissowa 1902	G. Wissowa, <i>Religion und Kultus der Römer</i> , Ed. C.H. Beck, München, 1902

LARES ET PENATES IM RÖMISCHEN DAKIEN

Zusammenfassung

Die Laren und Penaten gehören in der Römischen Welt zur Gruppe der Hausgötter, ein Begriff durch welchen sie auch oft bezeichnet werden. Zur selben Kategorie gehört auch Vesta, die Göttin des Herdes, die aber in Dakien durch keine epigraphische oder bildliche Darstellungen belegt ist.

Was die Laren anbelangt ist in Dakien eine geringe Zahl von Inschriften vorhanden, bzw. eine aus Apulum, die Widmung des P. Catius Sabinus an 12 Gottheiten, und die andere aus der Hauptstadt der Provinz – Ulpia Traiana Sarmizegetusa, in der Inschrift des Q. Axius Aelianus, *procurator* der Dacia Apulensis. Nennenswert ist es, dass in der letzten Inschrift die Laren wieder zusammen mit anderen Götter verehrt werden.

Häufiger erscheinen bildliche Darstellungen der Laren in Sucidava, Orlea, Brădeni, Micia, Deva, Romula, Ulpia Traiana und aus einem unbekannten Ort in Siebenbürgen.

Die Penaten werden in den Inschriften am häufigsten zusammen mit Iuppiter Optimus Maximus verehrt, wahrscheinlich als Zeichen der Annäherung der Penaten des Kaiserkultes, nach der religiösen Reform des Augustus.

Nicht als letztes sollte man die Funden aus Apulum und Tibiscum in Betracht nehmen, nämlich Gegenstände (Bruchstück einer *aedicula* und ein *labrum*) die die Anwesenheit zweier Lararia andeuten.

ABBILDUNGEN

- Abb. 1** *Aedicula, Casa del Larario del Sarno, Pompei*, (apud Quatember 1999, Abb. 3);
- Abb. 2** Nische mit Gorgoneion und zwei Laren, Pompei, (apud Quatember 1999, Abb. 2);
- Abb. 3** *Atrium, Haus des Menander, Pompei*, (apud Clarke 1991, S. 11, Abb. 5);
- Abb. 4** *Genius und Laren, Casa dei Vettii, Pompei* (apud Fröhlich 1991, Abb. 7);