

# CONSIDERAȚII PRIVIND LOCUIREA ÎN BANAT ȘI TRANSILVANIA ÎN SECOLELE VII-VIII D. HR. (II. NECROPOLE ȘI MORMINTE IZOLATE)

Olivian Dulea

Probleme preliminare. Studiul următor este al doilea din mini-seria pe care ne-am propus să o ducem la bun sfârșit, în ideea de a prezenta starea actuală de cunoaștere a secolelor VII-VIII în Banatul românesc și Transilvania. După ce într-un articol anterior<sup>1</sup> ne-am ocupat de problema așezărilor și locuințelor, în cadrul acestuia vom analiza necropolele și mormintele izolate.

Vom urma aceeași structură ca în cazul articolului anterior, atașând la sfârșit o listă a punctelor arheologice unde s-au descoperit necropole sau morminte izolate, cu trimiteri bibliografice (Anexa I), numărul de ordine din dreptul fiecărei localități putând fi regăsit pe harta descoperirilor (fig. 1).

Dispunerea geografică și mărimea necropolelor. Analiza de față a pornit de la cercetarea materialului bibliografic de specialitate publicat, fapt ce ne-a permis identificarea pe hartă (v. fig. 1) a descoperirilor de necropole și morminte izolate. Se delimitează, astfel, pe baza concentrărilor de situri arheologice, trei grupe geografice:

I. Prima grupă cuprinde Banatul și teritoriul cuprins între Mureș și Crișul Alb, cu o concentrare ridicată între Mureș și Bârzava, în zona de câmpie a Banatului. În Banatul montan este prezentă o singură descoperire. Punem această lipsă pe seama insuficienței cercetări arheologice.

II. A doua grupă se întinde geografic între Valea Crișului Repede și Valea Crasnei. O densitate mai mare întâlnim între Valea Barcăului și Valea Crasnei.

III. A treia grupă cuprinde cele mai multe descoperiri, în spațiul cuprins între Valea Someșului și Valea Oltului. Cea mai mare densitate se află între Arieș și malul stâng al Târnavei Mari.

După mărime, necropolele pot fi clasificate în trei categorii: mici (între 2 – 10 morminte), mijlocii (11 până la 50 de morminte), mari (peste 50 de morminte)<sup>2</sup>.

În Banat nu există decât necropole mici și morminte izolate. Acestea sunt greu de depistat, apărând de regulă într-un mod întâmplător (în timpul lucrărilor pentru construcții, lucrări publice, agricole, etc.). În acest sens, trebuie spus că este foarte posibil ca unele puncte arheologice cunoscute numai în urma periegezei și menționate în literatura de specialitate ca „așezări”, să fie de fapt necropole.

Din datele de care dispunem reiese că, începând cu secolul VIII, se poate observa o scădere a ponderii mormintelor izolate și a necropolelor mici și mijlocii, concomitent cu creșterea importanței necropolelor mari, marea majoritate a mormintelor provenind din astfel de cimitire în perioada cuprinsă între începutul secolului VIII și începutul secolului IX.

Rit și ritual de înmormântare. Sunt bine reprezentate ambele rituri de înmormântare: înhumarea și incinerarea. După acest criteriu, necropolele se împart în trei categorii: de înhumare, de incinerare și birituale.

Ritualul de înmormântare se diferențiază, la rândul său, în primul rând în funcție de rit, apoi de perioadă istorică, apartenență culturală, credințe religioase, influențe externe.

*Mormintele de înhumare*<sup>3</sup> sunt orientate în toate direcțiile posibile: E-V, V-E, N-S, S-N, cu variante intermediare. Datorită mențiunilor lacunare nu se poate stabili clar care dintre orientări este mai des folosită. Se pare totuși că orientarea V-E și apoi N-S predomină. Poziționarea scheletului față de punctele cardinale nu se modifică semnificativ de-a lungul secolelor VII-VIII. Față de secolele V-VI însă, când orientarea V-E era net superioară ca număr, începând cu secolul VII se observă o creștere a numărului mormintelor orientate N-S, datorită pătrunderii avarilor și a influențelor acestora<sup>4</sup>.

Forma gropii în care sunt depuși defuncții este în general ovală sau dreptunghiulară.

<sup>1</sup> Sub titlul *Considerații privind locuirea în Banat și Transilvania în secolele VII-VIII d. Hr. (I. Așezări)*, primul studiu la care ne referim este în curs de apariție în revista *Analele Banatului din Timișoara*.

<sup>2</sup> Această clasificare s-a făcut pornind de la premiza că necropolele cu peste 50 de morminte atestă prezența unei comunități stabile, care și-a înmormântat defuncții în același loc o perioadă îndelungată de timp, delimitându-se de micile necropole ale avarilor sau triburilor aliate, care rareori trec de 12-15 morminte. Aceasta este desigur situația doar a spațiului studiat.

<sup>3</sup> Observațiile care urmează sunt generalizări rezultate în urma analizei întregului material arheologic; de aceea, nu vor fi făcute trimiteri decât la cazuri particulare; pentru a vedea punctele arheologice în care s-au făcut diverse descoperiri de obiecte, facem trimitere la Anexa II.

<sup>4</sup> N. Zugravu - Geneza creștinismului popular al românilor, București, 1997, p. 497;

Foarte rar apar urme ale unui sicriu de lemn (cum este de pildă la Sânnandrei – „Ocsabrickel”<sup>5</sup> sau Comloșu Mare – „Hunca Neții”<sup>6</sup>, ambele din județul Timiș). Adâncimea la care este depus decedatul variază între 0,35 - 1,85 m față de nivelul de călcare antic. Decedații erau așezați întinși pe spate, cu mâinile de-a lungul corpului sau pe piept, abdomen ori bazin. Picioarele sunt dispuse la rândul lor în diferite poziții. Uneori capul este înclinat spre înainte, dreapta sau stânga.

În unele situații, apare un ritual mai aparte. Părți ale scheletului erau secționare și dispuse în poziții anatomice anormale. La Sânnandrei oasele antebrăcelor împreună cu falangele erau desprinse de corp și dispuse de o parte și alta a picioarelor<sup>7</sup>. La Căpușu Mare – „Cânepiște”<sup>8</sup> (județul Cluj), cimitir ce pare a aparține slavilor, la una din extremitățile gropii (cea dinspre est) se găsea scheletul gambelor și al labelor picioarelor, iar la extremitatea cealaltă se afla o grămadă formată din oase lungi, scurte, late. Craniul era așezat lângă aceasta grămadă sau chiar în interiorul ei. Este important de semnalat faptul că oasele au fost dezarticulate înainte de înhumare. În urma analizelor antropologice s-a concluzionat că decedații se fierbeau sau erau lăsați să putrezească, după care oasele erau dezarticulate și înhumate după ritualul descris mai sus. În mod sigur această practică ciudată se leagă de frica de strigoii<sup>9</sup>. Analogii cu acest ritual neobișnuit au fost găsite în Ungaria și Slovacia, în mediu slav influențat de cultura avară<sup>10</sup>.

În unele morminte se întâlnesc ofrande animaliere: comute, porcine, ovicaprine, pasări, ouă. În mormintele de călăreți apar caii, întregi sau fragmentari. Calul avea un rol psihopomp la populațiile nomade de stepă. Mormintele în care caii nu sunt depuși în întregime au fost atribuite kuturgurilor și gepizilor, iar datarea pentru acestea este cuprinsă între sfârșitul sec. VI - sfârșitul sec. VII<sup>11</sup>. Abia la sfârșitul sec. VII avarii vor pătrunde, ei înșiși, în Transilvania, aducând ritualul tipic avar.

În mormintele de călăreți apar piese de hamașament (zăbale, scărițe), arme (lânci, sulite, topoare, săgeți, săbii), unelte (cuțite, amnare, piepteni), piese de îmbrăcăminte (de obicei cataramă, dar și nasturi și fibule), podoabe (aplici, cercei, mărgelă, pandantive). În celelalte morminte de bărbați, în locul obiectelor specifice călăreților, apar mai multe unelte (seceri, clești, tipare pentru aplici sau alte piese turnate, găleți din lemn). În mormintele de femei se depun de obicei obiecte de podoabă (cercei, brățări, mărgelă, inele, pandantive), unelte (cuțite, fusaiole, piepteni, găleți din lemn), piese de îmbrăcăminte (fibule, cataramă). În puține cazuri s-au găsit monede, element ce amintește de vechiul obicei privind obolul lui Charon. În majoritatea mormintelor se găsesc cioburi sau vase întregi așezate, în general, în zona capului. În aceste vase au fost turnate probabil lichide pentru a astâmpăra „setea” mortului<sup>12</sup>.

În funcție de bogăția inventarului funerar, se pot observa diferențieri sociale. Astfel, mormintele celor săraci cuprindeau de regulă vase, cuțite, piepteni, mărgelă, cataramă, în timp ce membrii mai înstăriți ai comunității erau îngropați împreună cu obiectele scumpe, uneori chiar de aur.

În câteva cazuri în cimitirul de la Bratei – „Cimitirul nr. 2”, s-au descoperit în groapă urme de cărbuni, uneori depus pe un fund de vas<sup>13</sup>. Această practică trebuie legată de credința în nevoia defunctului de a avea lumină pe drumul spre lumea „de dincolo”<sup>14</sup>.

La Cicău – „Săliște”, într-un mormânt de călăreț<sup>15</sup>, au apărut cochilii de melc. Cochilia simbolizează credința într-o renaștere după moarte<sup>16</sup>. În spațiul studiat au mai apărut cochilii de melc într-un mormânt de incinerare de la Alba-Iulia, așa cum se va vedea mai jos.

Sunt puține cazuri de morminte fără nici un fel de inventar. Acestea nu trebuie legate neapărat de o eventuală apartenență la creștinism a defuncților, ci mai degrabă de nivelul social inferior al acestora. De asemenea s-au găsit și câteva cenotafuri, pentru cei al căror corp nu a putut fi înmormântat de comunitate. Există câteva situații (de pildă la Cicău – „Săliște”<sup>17</sup>) unde s-au descoperit craniile izolate, fără

<sup>5</sup> A. Bejan - Banatul în secolele IV-XII, Timișoara, 1995, p. 80.

<sup>6</sup> Fl. Medeleț; I. Bugilan - Contribuții la problema și la repertoriul movilelor de pământ din Banat, în Banatica, IX, 1987, p. 124;

<sup>7</sup> A. Bejan, op. cit., p. 80-81.

<sup>8</sup> I. I. Russu, I. Roth - Rit de înmormântare (sec. al VII-lea), în PA, II, 1956, p. 7-39.

<sup>9</sup> Ibidem, p. 28.

<sup>10</sup> Ibidem, p. 33.

<sup>11</sup> G. Bako - Elemente slave în necropola de la Bandu de Câmpie, în SCIV, XIII, 1962, 2, p. 451-453. M. Rusu - Transilvania și Banatul în sec. VI-IX, în Banatica, IV, 1977, p. 84.

<sup>12</sup> N. Zugravu, op. cit., p. 499.

<sup>13</sup> E. Zaharia - Populația românească în Transilvania în sec. VII-VIII, București, 1977, p. 94.

<sup>14</sup> N. Zugravu, op. cit., p. 500.

<sup>15</sup> I. Winkler, M. Takacs, Gh. Păiuș - Necropola avară de la Cicău, în AMN, XIV, 1977, p. 274.

<sup>16</sup> J. Chevalier, A. Gheerbrant, Dicționar de simboluri, București, 1994, vol. I, ed. fr. 1969, p. 342.

<sup>17</sup> Ibidem, p. 279-280.

inventar. Până în acest moment, însă, nu se cunosc date suficiente pentru emiterea ipotezei practicării vreunui cult al craniilor.

*Mormintele de incinerare* se împart în două mari grupe:

- I. Cea a mormintelor plane
- II. Cea a mormintelor tumulare.

I. Mormintele din prima categorie s-au găsit la adâncimi cuprinse între 0,25 - 0,50 m față de nivelul antic de călcare. Acestea cuprind trei variante:

- morminte în groapă;
- morminte în groapă și urnă;
- morminte în urnă.

Mormintele în groapă predomină în prima parte a intervalului (de pildă la Bratei – „Cimitirul nr. 2”<sup>18</sup>, Sighișoara – „Dealul Viilor”<sup>19</sup> ș.a.), în timp ce în sec. VIII-IX este net preponderentă varianta a III-a (la Ocna Sibiului – „Lab”<sup>20</sup>, Gușterița<sup>21</sup>, Alba-Iulia – „Stația de salvare”<sup>22</sup>, Sopor de Câmpie – „Sinișaua”<sup>23</sup>). Etapa de trecere se poate observa la Turdaș – „Valea Clocita”<sup>24</sup>, necropolă datată înainte de jumătatea sec. VIII, unde, din 18 morminte 10 sunt în urnă și 8 în groapă.

Forma gropilor era în general ovală sau rotundă. În unele cazuri, groapa în care s-au depus rămășițele funerare era în prealabil lutuită și arsă, transformându-se într-o veritabilă urnă.

Urmele sunt vase relativ mari, lucrate cu mâna sau la roată. Se pare că nu erau special realizate cu scop funerar, ci unele vase casnice erau refolosite astfel. Urmele erau uneori acoperite cu cioburi mari, pietre ori cărămizi.

În groapă sau urnă se depuneau oasele calcinate rezultate în urma arderii corpului defunctului pe un rug situat în apropiere de cimitir. Alături de oase se depuneau bucăți de pământ ars și cărbune, resturi provenite din rug. Este posibil ca depunerea cărbunelui să fie una rituală, de aici fiind împrumutat ritualul depunerii cărbunelui în morminte de înhumare. Tot de ritualul de înmormântare trebuie legată prezența, în câteva morminte (Bratei – „Cimitirul nr. 2”, Sighișoara – „Dealul Viilor”, Ocna Sibiului – „Lab”)<sup>25</sup> a unor bucăți de argilă, pietrificată sau nu, așezate într-o anumită ordine. Cercetătoarea Maria Comșa consideră că această practică trebuie legată de o anumită concepție privind purificarea rămășițelor celui decedat<sup>26</sup>.

În urnă sau groapă se așezau o serie de obiecte ce formau inventarul funerar, de regulă sărăcăcios. S-au descoperit unelte (cuțite, amnare, fusaiole din lut), piese de îmbrăcăminte (cataramă, fibule), podoabe (cercei, pandantive, aplici, mărgelile), piese de harnașament (zăbale, scărițe), arme (vârfuri de săgeți, vârfuri de lance). Deseori apar și fragmente de vase, ori vase întregi. Într-o serie de morminte s-au găsit ofrande animale: păsări (preponderent), ovicaprine, bovidee, porcine sau câini. Într-un mormânt de la Alba-Iulia – „Stația de salvare”, s-au găsit un număr mare de cochilii, legate, așa cum am mai spus, de ideea de renaștere<sup>27</sup>.

În unele cazuri s-au putut delimita rămășițe ale ospățului funerar, propriu slavilor<sup>28</sup>. Ospățul funerar a fost dedus în urma analizelor oaselor care prezintă urme de tăieturi ca și efecte ale fierberii și frigerii<sup>29</sup>.

Inventarul funerar lipsește în foarte multe cazuri. De pildă la Ocna Sibiului – „Lab” și Gușterița doar circa 40% din morminte aveau piese de inventar<sup>30</sup>.

<sup>18</sup> I. Nestor, E. Zaharia - Raport preliminar despre săpăturile de la Bratei, jud. Sibiu (1959-1972), în MCA, X, 1973, p. 194-197; E. Zaharia, op. cit., p. 91-94.

<sup>19</sup> Gh. Baltag - Date pentru un studiu arheologic al zonei municipiului Sighișoara, în Marisia, IX, 1979, p. 86-87.

<sup>20</sup> D. Nicolaescu-Plopșor; W. Wolski - Elemente de demografie și ritual funerar la populațiile vechi din România, București, 1975, p. 140-170.

<sup>21</sup> Ibidem, p. 249-270.

<sup>22</sup> Enciclopedia arheologiei și istoriei vechi a României, vol. I, București, 1994 (în continuare, EAVR, I), p. 84; Repertoriul arheologic al județului Alba, Alba-Iulia, 1995 (în continuare, Repert.Alba), p. 43. Al. V. Grossu, M. Blăjan, D. Botezatu - Mormântul cu ofrandă de moluște (sec. VIII e.n.) descoperit la Alba-Iulia - Stația de salvare, în vol. Din istoria Europei romane, Oradea, 1995, p.275-284.

<sup>23</sup> D. Protase, I. Țigara - Șantierul arheologic Sopor de Câmpie, în MCA, VI, 1959, p. 205.

<sup>24</sup> I. Hica; M. Blăjan - Un cimitir de incinerare din sec. VIII la Turdaș (jud. Alba), în AMN, X, 1973, p. 641-652.

<sup>25</sup> M. Comșa - Câteva date referitoare la folosirea lutului ars și nears în ritualul funerar al unor morminte de incinerare din sec. VI-X de pe teritoriul României, în AMN, XXXIII, 1996, 1, p. 228.

<sup>26</sup> Ibidem, p. 232.

<sup>27</sup> Al. V. Grossu, M. Blăjan, D. Botezatu, op. cit., p. 276-278.

<sup>28</sup> N. Zugravu, op. cit., p. 495, 499.

<sup>29</sup> De pildă, la Ocna Sibiului – „Lab”; v. D. Nicolaescu-Plopșor; W. Wolski, op. cit., p. 180.

<sup>30</sup> Ibidem, p. 224-260.

În final, trebuie amintită o particularitate ce o întâlnim în cadrul necropolei de la Ocna Sibiului, atribuită slavilor. Aici apare evidentă practica sacrificării femeilor/fetelor la moartea bărbaților/băieților. Din cele 88 de morminte studiate de reputații antropologi D. Nicolaescu-Plopșor și W. Wolski, în 82 această practică este prezentă<sup>31</sup>. Toate celelalte morminte, în care era înmormântat un singur defunct, aparțineau unor femei care se pare că au murit din cauze naturale. Există numeroase izvoare din acea perioadă, care dovedesc practica curentă a sacrificării femeilor la moartea bărbaților în cadrul triburilor slave<sup>32</sup>.

II. A doua categorie de morminte de incinerare este cea formată din sepulturi tumulare. S-au descoperit doar patru astfel de necropole, la: Sântandrei – „La colomb”<sup>33</sup>, Nușfalău<sup>34</sup>, Someșeni<sup>35</sup>, Apahida<sup>36</sup>. Urmărind dispunerea lor pe hartă, pare a fi vorba de una sau mai multe comunități legate între ele, venind dinspre nord-vest spre sud-est. Toate datează din sec. VIII-IX și aparțin slavilor vestici care au pătruns în Transilvania în această perioadă. Tumuli<sup>37</sup> au diametrul de 14-20 m, o formă cvasirotundă și înălțimea păstrată de 0,50 - 2,00 mm. Erau realizați în felul următor: pe o suprafață plană se făcea o groapă rectangulară cu laturile în lungime de 1,50 - 3,00 m și cu o adâncime de 0,35 - 0,50 mm. Deasupra acestei gropi, la nivelul solului antic, se așeza un podeț din lemn ce era sprijinit la colțuri pe stâlpi așezați vertical în groapă. Pe acest podeț erau așezate rămășițele pământești rămase în urma incinerării, ca și ofrandele și obiectele de inventar. Peste acest ansamblu se ridica o movilă de pământ.

Într-un singur caz<sup>38</sup> s-au găsit pe platformă două grămezi de oase umane, ceea ce ar dovedi practicarea și aici a sacrificiului uman. Oasele nu au fost însă supuse unui studiu, prin urmare nu există vreun argument serios în această chestiune. În același tumul se observă o depunere ulterioară a unor vase ceramice și a unor oase de animale.

Inventarul funerar cuprinde vase, găleți din lemn, aplici tumate, inele, cercei, câteva obiecte metalice cu utilizare incertă, ofrande animale. Vasele de diferite tipuri formează principala categorie de piese de inventar.

### Materialul arheologic

#### a) Unelte și instrumente (v. Anexa II/a):

##### *- unelte și instrumente din os:*

*Pieptenii* (fig. 2) îi găsim îndeosebi în necropole. Au de obicei două șiruri de dinți, cu două excepții (un pieptene din așezarea din sec. VII – începutul secolului VIII de la Poian – „Culmea Pietroasă”<sup>39</sup> și un altul din necropola din sec. VIII - IX de la Ocna Sibiului – „Lab”<sup>40</sup>), care sunt cu un singur șir. În necropole îi întâlnim atât în mormintele de femei cât și în cele de bărbați. Necropolele în care se întâlnesc piepteni bilaterali se încadrează între sfârșitul sec. VI și a doua jumătate a sec. VII<sup>41</sup>. Pieptenii cu un singur rând de dinți sunt mai târzii, apărând în spațiul intracarpatic în a doua jumătate a sec. VII, fapt dovedit de prezența ambelor tipuri în așezarea de la Poian – „Culmea Pietroasă”<sup>42</sup>. Acest al doilea tip de pieptene a fost utilizat în întregul sec. VIII, întâlnindu-se în necropola de la Ocna Sibiului – „Lab”, datată în sec. VIII-IX.

La Ocna Sibiului – „Lab” au apărut *mânere* din os<sup>43</sup>.

La Bratei – „Cimitirul nr. 2”<sup>44</sup> s-a găsit un *recipient* pentru păstrat sarea, confecționat dintr-un corn.

##### *- unelte și instrumente din lut:*

<sup>31</sup> Ibidem, p. 194.

<sup>32</sup> Ibidem, p. 190-193, unde se găsește o prezentare a acestor izvoare.

<sup>33</sup> M. Comșa - Unele considerații privind organizarea socială în regiunile din nord-vestul României în sec. IV-IX, în *Crisia*, IV, 1974, p. 71.

<sup>34</sup> M. Comșa - Slavii pe teritoriul R.P.R. În secolele VI-IX, în *lumi*na cercetărilor arheologice, în SCIV, X (1959), 1, p. 71-73; M. Rusu, op. cit., p. 205.

<sup>35</sup> M. Macrea - Necropola slavă de la Someșeni (Cluj), în MCA, V, 1959, p. 519-527; M. Macrea - Șantierul arheologic Someșeni - Cluj, în MCA, VI, 1959, p. 515-522.

<sup>36</sup> M. Rusu - Populațiile turce, slavii și autohtonii din bazinul carpato-dunărean în veacurile VI-IX, în *AIAC*, 21, 1978, p. 127.

<sup>37</sup> Vezi M. Macrea, op. cit., p. 518-519.

<sup>38</sup> La Someșeni, M. Macrea, op. cit., p. 517.

<sup>39</sup> Z. Székely - Așezări din sec. VI-XI p.Ch. în bazinul Oltului Superior, în SCIVA, XLIII, 1992, 3, p. 268.

<sup>40</sup> D. Nicolaescu-Plopșor, W. Wolski, op. cit., p. 225.

<sup>41</sup> Necropolele de la Căpușul Mare – „Cănepiște”, Iclod – „Pământul Vlădicii”, Noșlac – „Livadă”, Socodor – „Găvăjdia”.

<sup>42</sup> Z. Székely, op. cit., p. 268, 274.

<sup>43</sup> D. Nicolaescu-Plopșor, W. Wolski, op. cit., p. 225.

<sup>44</sup> E. Zaharia, op. cit., p. 75.

Singurele obiecte din lut întâlnite în morminte sunt *fusaiolele* (fig. 3), care se regăsesc în descoperiri datate din întreaga perioadă studiată. Cele mai multe au forme bitronconice ce se întâlnesc fără modificări în întregul interval. Aceeași este situația fusaiolelor de formă cilindrică, mai puține ca număr. Fusaiolele erau lucrate din lut, cu mâna sau la roată, apoi arse, având culori ca: roșcat, cenușiu, cafeniu. Unele erau decorate înainte de ardere, prin incizii, cu cercuri concentrice, raze sau linii în zig-zag.

- *unelte și instrumente din lemn:*

Într-o serie de morminte s-au descoperit urmele unor *găleți* din lemn legate cu cercuri din fier sau bronz (fig. 4). Gălețile au o formă tronconică sau cilindrică. După sistemul de prindere, se împart în două categorii:

- cu mâner mobil - forma propriu-zisă de găleată;
- cu apucători din lemn în partea superioară; înălțimea acestor recipiente variază în jurul a 20 cm<sup>45</sup>.

Aceste obiecte se găsesc mai ales în morminte, răspândite de-a lungul întregii perioade analizate.

Din trei descoperiri provin urme ale unor *sicrie* din lemn. Siturile de unde provin aparțin întregului interval de timp discutat. Sicriile erau confecționate fie din scânduri legate cu scoabe, fie din trunchiuri de copac scobite.

La Band<sup>46</sup> apar urme a ceea ce par *cutii* din lemn.

- *unelte și instrumente din piatră:*

*Râșnițele* manuale rotative sunt obiecte obișnuite în așezări<sup>47</sup>, mai puțin în morminte. În cadrul secolelor analizate, numai la Berghin – „În peri”<sup>48</sup>, necropolă din sec. VIII – IX s-au descoperit râșnițe. De obicei, aceste unelte se confecționau din tuf vulcanic. Prezența acestor râșnițe atestă indirect practicarea agriculturii de comunități cărora le aparțineau.

De la Band<sup>49</sup> și Noșlac – „Livadă”<sup>50</sup>, prima fiind necropolă din sec. VI – VII, iar cea de-a doua din sec. VII, provin *pietre de ascuțit* (cute) confecționate din gresie.

Într-o serie de necropole s-au găsit bucăți de *cremene*. Complexele arheologice aparțin întregii perioade analizate. Prin frecarea sau baterea cremenelor cu amnarul se făceau scânteii care ajutau la aprinderea focului. Prezența cremenelor în morminte se leagă de nevoia de „a lumina” drumul mortului spre „lumea de dincolo”<sup>51</sup>.

- *unelte și instrumente din metal:*

*Cuțitele* (fig. 5) sunt cele mai des întâlnite obiecte în morminte. Nu se poate face o distincție cronologică sau tipologică, majoritatea cuțitelor având un aspect unic: muchie dreaptă curbată spre vârf, cu capătul opus prelungindu-se printr-o limbă care era introdusă într-un mâner din lemn sau corn. Lama e îngustă, iar lungimea ei variază între 6,5 - 13,5 cm.. La Ghibom – „Gruul Fierului”, necropolă din sec. VII - X s-a descoperit un brici pentru ras<sup>52</sup>.

*Amnarele* (fig. 6) apar îndeosebi în morminte, de asemenea datorită legăturii cu ideea de „luminare” a drumului defunctului spre drumul de dincolo. Amnarele sunt confecționate din fier și au corpul bombat, iar brațele sunt ridicate. Se întâlnesc trei tipuri:

- un tip timpuriu, cu brațe scurte, întoarse, și cu capetele rotunjite (fig. 6/7), datându-se din sec. VI-VII (Pișcolț – „Nisipărie”<sup>53</sup>, Bratei – „Cimitirul nr. 2”<sup>54</sup>);
- un tip des întâlnit, încadrat în sec. VII-VIII, cu brațele mai lungi, întoarse și apropiate de regiunea bombată (fig. 6/1-2, 5-6);
- al treilea tip este târziu, din sec. VIII-IX, brațele fiind lipite de partea bombată (fig. 6/3-4) (Timișoara – „Podul Mодоș”<sup>55</sup>).

<sup>45</sup> A. Bejan - Necropola de înmormântare din secolele VIII-IX e.n. de la Timișoara - Podul Mодоș, în AMN, XX, 1983, p. 494.

<sup>46</sup> EAVR, I, p. 156.

<sup>47</sup> V. studiul nostru amintit mai sus, pentru mai multe detalii.

<sup>48</sup> Repert.Alba, p. 56.

<sup>49</sup> EAVR, I, p. 157.

<sup>50</sup> Repert.Alba, p. 130.

<sup>51</sup> N. Zugravu, op. cit., p. 500.

<sup>52</sup> I. Al. Aldea; E. Stoicovici; M. Blăjan - Cercetări arheologice în cimitirul prefeudal de la Ghibom (comuna Berghin, jud. Alba), în Apulum, XVIII, 1980, p. 158.

<sup>53</sup> I. Nemeti - Noi descoperiri din epoca migrațiilor din zona Carei (jud. Satu-Mare), în SCIVA, XXXIV, 1983, 2, p. 139.

<sup>54</sup> E. Zaharia, op. cit., p. 70.

*Topoarele* (fig. 7) au fost utilizate atât ca unelte, cât și ca arme. S-a considerat necesară analiza acestei categorii la grupa uneltelor pentru a nu crea confuzii. În plus, într-un mormânt de călăreț în care se întâlnește, de pildă, un topor și o seceră, este greu de susținut una sau alta dintre variante. Topoarele erau confecționate din fier și aveau muchia alungită, iar deseori corpul toporului se lărgea în jurul găurii de înmănușare. Aveau o lungime de 13-18 cm. Nu se pot stabili diferențe cronologice, acest tip fiind răspândit constant de-a lungul întregului interval istoric.

*Secerile* (fig. 8) găsite se realizau din fier și aveau o lamă curbată mai scurtă sau mai lungă. Sunt răspândite uniform din punct de vedere cronologic.

*Cuiele* descoperite în morminte erau confecționate din fier și aveau floarea cvadrilobată sau trilobată, cu o lungime de 7-10 cm.

La Band<sup>56</sup> și Noșlac – „Livadă”<sup>57</sup>, necropole de înhumatie din perioada timpurie, s-au descoperit clești din fier. Tot de la Noșlac<sup>58</sup> provin câteva exemplare de ace și pensete.

b) *Arme* (v. Anexa II/b):

*Vârfurile de lance* (fig. 9) sunt obiecte des întâlnite în mormintele de războinici, mai ales avari sau influențați de cultura avară. Aceste descoperiri includ întreaga perioadă cuprinsă între sfârșitul sec. VI- și încep. sec. IX. Se confecționau din fier prezentând tub de înmănușare și fiind cunoscute două categorii principale:

- prima este formată din exemplare având secțiunea de formă romboidală (fig. 9/1-4, 8-10, 17): Aiud – „Școala de viticultură”<sup>59</sup>, Band<sup>60</sup>, Gâmbaș<sup>61</sup>, Lopadea Nouă<sup>62</sup>, Mediaș – „Dumbravă”<sup>63</sup>, Măgina<sup>64</sup>, etc.) acest tip apare de timpuriu în spațiul intracarpatic (încă de la sfârșitul sec. VI). Se va menține de-a lungul întregului sec. VII, până cel târziu la începutul sec. VIII, când va dispărea (ultimele exemplare cunoscute sunt cele de la Aiud, Gâmbaș și Măgina).

- a doua categorie cuprinde vârfurile de lance cu tășurile lărgite și secțiune oval-alungită (fig. 9/5, 7, 11-16). Se întâlnește și o variantă a cărei exemplare sunt decorate prin incizie, cu triunghiuri și cerculețe. Vârfurile de lance din această a doua categorie se întâlnesc alături de cele din prima categorie, în necropole ca cele de la Aiud<sup>65</sup> și Gâmbaș<sup>66</sup>, date în sec. VII - încep. sec. VIII. La Câmpia Turzii<sup>67</sup>, necropolă datată la sfârșitul sec. VII - încep. sec. VIII, este reprezentată doar cea de-a doua categorie. Aceasta nu apare în necropolele de la Band (prima jumătate a sec. VII) și Lopadea Nouă (sec. VII). Prin urmare, acest tip de lance apare spre sfârșitul sec. VII, eventual spre începutul sec. VIII. O dovadă în acest sens este și inventarul necropolelor din regiunea Bačka (nordul Serbiei). În cadrul acestor necropole date între ultimul sfert al sec. VII și primul sfert al sec. VIII, s-au descoperit exemplare din ambele categorii, cele din prima categorie fiind încă majoritare<sup>68</sup>. Acest al doilea tip îl va înlocui pe primul în cursul sec. VIII. Este posibil ca acest tip să fi fost adus de un nou val de avari de la sfârșitul sec. VII. E puțin probabil să fi existat în Pannonia înainte de acest moment, deoarece ar fi fost documentat mai de timpuriu în Transilvania datorită kuturgurilor și gepizilor, așa cum s-a întâmplat cu alte obiecte de factură avară. O altă posibilitate ar fi ca, odată cu sfârșitul sec. VII, cultura materială avară să se fi modificat datorită unor cauze interne sau a unor influențe apusene.

Lungimea vârfurilor de lance descoperite variază între 20-45 cm.

În cazul *vârfurilor de săgeți* (fig. 10) ce provin din acest interval de timp, se cunosc mai multe tipuri :

<sup>55</sup> A. Bejan, *Necropola de înhumatie...*, p. 490.

<sup>56</sup> K. Horedt - *Contribuții la istoria Transilvaniei în sec. IV-XII*, București, 1958, p. 70.

<sup>57</sup> *Repert. Alba*, p. 130.

<sup>58</sup> *Ibidem*.

<sup>59</sup> K. Horedt, *op. cit.*, p. 91-92.

<sup>60</sup> *EAIVR*, I, p. 156.

<sup>61</sup> K. Horedt, *op. cit.*, p. 96, 99.

<sup>62</sup> *Ibidem*, p. 101.

<sup>63</sup> D. Botezatu, M. Blăjan - *Mormântul prefeudal (sec. VI e.n.) de la Mediaș (jud. Sibiu). Studiu arheologic și antropologic*, în *Apulum*, XXVI, 1989, p. 347-348.

<sup>64</sup> H. Ciugudeanu - *Mormântul unui călăreț avar de la Măgina, jud. Alba*, în *SCIVA*, XXV, 1974, 3, p. 459.

<sup>65</sup> K. Horedt, *op. cit.*, p. 92.

<sup>66</sup> *Ibidem*, p. 99.

<sup>67</sup> *Ibidem*, p. 94.

<sup>68</sup> L. Gere - *Bacskai avar leletek*, în *A Wosinski Mor Muzeum Evkonyve*, XX, 1998, Szeged, p. 83, 87-91.

- primul tip cuprinde exemplare cu peduncul (fig. 10/1), iar corpul propriu-zis al săgeții se prezintă sub forma unei limbi alungite, oval-alungită în secțiune. Este un tip mai vechi, rar întâlnit, ce îl regăsim până la începutul sec. VIII (Bratei – „Cimitirul nr. 2”<sup>69</sup>, Căpușul Mare – „Cânepiște”<sup>70</sup>, Heria<sup>71</sup> - descoperite izolată);

- al doilea tip cuprinde săgeți cu trei aripioare și peduncul (fig. 10/4-6, 9-11). Este cel mai răspândit tip, întâlnindu-se de-a lungul întregii perioade, atât la Mediaș – „Dumbravă”<sup>72</sup> sau Lechința de Mureș – „Săliște”<sup>73</sup> (sec. VI-VII), cât și în așezările de la Gornea – „Căunița de Sus”<sup>74</sup> ori Popeni-Cuceni<sup>75</sup> (sec. VIII-IX);

- al treilea tip este format din exemplare în formă de spin (fig. 10/3), foarte rar întâlnit. Aparține mai mult sec. VI, în perioada analizată apărând doar la Mediaș – „Dumbravă”<sup>76</sup>;

- al patrulea tip este cu trei aripioare și tub de înmănușare (fig. 10/2) întâlnindu-se în sec. VI-VII la Căpușul Mare – „Cânepiște”<sup>77</sup>, Sâmpetru German – „Magazin”<sup>78</sup>, Mediaș – „Dumbravă”<sup>79</sup>;

- ultimul tip cuprinde exemplarele cu tub de înmănușare și corpul format dintr-o lamă cu două „cârlige” laterale. Apare pe la sfârșitul sec. VI- începutul sec. VII (Lechința de Mureș – „Săliște”<sup>80</sup>), menținându-se de-a lungul întregului interval cronologic (Bratei – „Cimitirul nr. 2”<sup>81</sup>, Lăpușel – „Ciurgău”<sup>82</sup> sau Popeni-Cuceu<sup>83</sup>, ambele așezări din sec. VIII-IX).

Lungimea exemplarelor cunoscute este cuprinsă între 4-10 cm.

*Săbiile* (fig. 11) găsite sunt de obicei drepte, eventual cu lama puțin curbată, cu unul sau două tăişuri. Aveau un peduncul introdus într-un mâner din lemn, lungimea totală variind între 63 și 90 de cm. Starea exemplarelor nu permite o tipologie mai detaliată. Apar mai mult în morminte atribuite kuturgurilor sau gepizilor decât în cele avar.

*Pumnale* apar într-o serie de necropole dispuse uniform în întreaga perioadă. Prezintă un peduncul nu prea lung, care se introducea într-un mâner din lemn. Lama este dreaptă, cu o muchie îngroșată și vârf ascuțit. Lungimea pendulează între 15 și 23 cm, iar lățimea lamei este de cca. 2 cm. Se păstrau în teci din lemn.

Din două descoperiri (Band<sup>84</sup> și Sâmpetru German – „Magazin”<sup>85</sup>) provin resturile unor *coifuri* (fig. 12). Sunt alcătuite din plăcuțe din metal (argint sau fier), îmbinate în partea superioară și fixate cu nituri sau sârmă, iar în cea inferioară erau legate cu un cerc din metal. Ambele coifuri datează de la sfârșitul sec. VI - prima jumătate a sec. VII, aparținând mediului germanic. Un exemplar asemănător cu cele două, realizat din fier, a fost găsit la Steinbrunn<sup>86</sup>, în Austria meridională, teritoriu aparținând longobarzilor. Exemplarul datează de la jumătatea secolului VI.

c) *Piese de hamașament* (v. Anexa II/c):

*Scărițele de șea* (fig. 25) formează o altă categorie de obiecte ce se găsesc numai în morminte. Se pot împărți în trei categorii<sup>87</sup>:

- prima categorie cuprinde scărițe cu arcul de formă cvasirotundă, iar urechea este realizată prin strangularea barei ce formează arcul scăriței (fig. 25/2). În spațiul intra - carpatic apare încă de la

<sup>69</sup> E. Zaharia, op. cit., p. 83.

<sup>70</sup> I. G. Russu, I. Roth, op. cit., p. 19.

<sup>71</sup> K. Horedt, op. cit., p. 101.

<sup>72</sup> D. Botezatu, M. Blăjan, op. cit., p. 347.

<sup>73</sup> EAVR, II, p. 303.

<sup>74</sup> D. Teicu; Gh. Lazarovici - Gornea, Timișoara, 1998, p. 18.

<sup>75</sup> I. Stanciu; Al. V. Matei - Sondajele din așezarea prefeudală de la Popeni-Cuceu, jud. Sălaj. Câteva considerații cu privire la ceramica prefeudală din Transilvania, în AMP, XVIII, 1994, p. 138.

<sup>76</sup> D. Botezatu, M. Blăjan, op. cit., p. 348.

<sup>77</sup> K. Horedt și col. - Șantierul "Așezări slave în regiunile Mureș și Cluj", în SCIV, III, 1952, p. 317.

<sup>78</sup> E. Dörner - Mormânt din epoca avară la Sâmpetru German, în SCIV, XI, 1960, 2, p. 424-425.

<sup>79</sup> D. Botezatu, M. Blăjan, op. cit., p. 348.

<sup>80</sup> EAVR, II, p. 303.

<sup>81</sup> E. Zaharia, op. cit., p. 83.

<sup>82</sup> I. Stanciu - Așezarea prefeudală de la Lăpușel, jud. Maramureș (cercetările arheologice din anii 1992-1993), în Eph.Nap., IV, 1994, p. 302.

<sup>83</sup> I. Stanciu, Al. I. Matei, op. cit., p. 138.

<sup>84</sup> EAVR, I, p. 156.

<sup>85</sup> E. Dörner, op. cit., p. 425.

<sup>86</sup> S. Gasparri - I Longobardi, Firenze, 1990, p. 20.

<sup>87</sup> Cf. K. Horedt, op. cit., p. 76.

începutul secolului VII (Sâmpetru German – „Magazin”<sup>88</sup>) și se folosește până la începutul sec. VIII<sup>89</sup> (Valea lui Mihai – „Retalj”<sup>90</sup>, Teiuș – „Cetățuie”<sup>91</sup>, Aiud<sup>92</sup>).

- în cea de-a doua categorie se încadrează exemplarele cu arcu de formă patrulateră cu colțurile rotunjite și cu urechea lucrată separat de corpul scăriței. Acest tip este contemporan cu precedentul, la Aiud<sup>93</sup> fiind reprezentate ambele categorii. Se încadrează cronologic între începutul sec VII și primul sfert al sec. VIII<sup>94</sup>.

- a treia categorie este formată din scărițe cu urechea lucrată separat, cu corpul scăriței arcuit în partea superioară, iar placa orizontală, ce servește pentru sprijinirea tălpii, este îndoită în jos și apoi trasă în sus (fig. 25/1, 3-5). Este tipul cel mai des întâlnit. Apare după jumătatea sec. VII (Lopadea Nouă – „Șanțuri”<sup>95</sup>) și se menține în întreaga perioadă ulterioară (Timișoara – „Podul Mодоș”<sup>96</sup>, sec. VIII-IX). În timp, forma devine mai arcuită.

*Zăbalele* (fig. 13) se găsesc deseori în mormintele secolelor VII-VIII. Acestea se împart în două tipuri<sup>97</sup>:

- primul tip este al zăbalelor cu bare, la capătul cărora se găsesc inele prin care se treceau curelele căpăstrului (fig. 13/2-3). În spațiul intracarpatic apar în prima jumătate a sec. VII (Sâmpetru German – „Magazin”<sup>88</sup>) și dispar la începutul sec. VIII (Aiud – „Școala de viticultură”<sup>99</sup>, Teiuș – „Cetățuie”<sup>100</sup>).

- al doilea tip este format din zăbale cu bare și psalii laterale (fig. 13/1, 4-6). Sunt mai evoluate, întâlnindu-se din a doua jumătate a sec. VII<sup>101</sup> (Deta – „La cariera de nisip”<sup>102</sup>, Noșlac – „Livadă”<sup>103</sup>, Valea lui Mihai – „Retalj”<sup>104</sup>), menținându-se și la sfârșitul sec. VIII- încep. sec. IX, prin exemplarul de la Timișoara – „Podul Mодоș”<sup>105</sup>. Acest tip de zăbale este cel mai bine reprezentat prin descoperiri.

O variantă a tipului cu psalii este cea cu psaliile în formă de S, cunoscându-se două exemplare: Bratei – „Cimitirul nr. 2”<sup>106</sup> și Timișoara – „Podul Mодоș”<sup>107</sup>.

Dintr-un mormânt de călăreț din necropola de la Cicău – „Săliște”<sup>108</sup> (sec. VII - încep. sec. VIII) provine ceea ce pare a fi urmele unei *șei*. Este vorba de mai multe plăcuțe fragmentare din table de fier, legate între ele prin nituri, care făceau plăcuțele mobile. De aceste fragmente erau lipite mai multe bucăți de lemn și părți de țesătură din cânepă, ce ar fi putut forma partea interioară a *șei*<sup>109</sup>. Este numai o ipoteză ce va putea fi verificată prin cercetări ulterioare.

La Săcuieni – „Dâmbul Vereș”<sup>110</sup>, într-un mormânt de la sfârșitul sec. VII - încep. sec. VIII (datat greșit în sec. VIII-IX), s-au găsit, de asemenea, urme de la o *șea*, reprezentată de mici plăcuțe legate între ele cu nituri și fragmente lemnoase, precum și un disc lamelar, realizat prin presare, pe care se observa urme din țesătura *șei*. Datorită eroziunii nu se poate stabili structura acesteia<sup>111</sup>.

*d) Piese de vestimentație* (v. Anexa II/d):

<sup>88</sup> E. Dörner, op. cit., p. 425.

<sup>89</sup> Cf. și L. Gere, op. cit., p. 87-92.

<sup>90</sup> I. Nemeti, op. cit., p. 145.

<sup>91</sup> K. Horedt, op. cit., p. 104.

<sup>92</sup> Ibidem, p. 91.

<sup>93</sup> K. Horedt, op. cit., p. 91.

<sup>94</sup> Cf. L. Gere, op. cit., p. 88-91.

<sup>95</sup> K. Horedt, op. cit., p. 101.

<sup>96</sup> A. Bejan, Necropola de înhumatie..., p. 490.

<sup>97</sup> Cf. K. Horedt, op. cit., p. 76.

<sup>98</sup> E. Dörner, op. cit., p. 425.

<sup>99</sup> K. Horedt, op. cit., p. 92.

<sup>100</sup> Ibidem, p. 104.

<sup>101</sup> Cf. I. Kovrig - The Devavanya Cemetery, in Avar Finds in the Hungarian National Museum, Budapest, 1975, p. 121-157.

<sup>102</sup> O. Dulea - Un mormânt din epoca avară descoperit întâmplător la Deta (jud. Timiș), mss.; comunicare susținută la Sesiunea națională de comunicări științifice studențești, Oradea, martie, 1999; în curs de publicare în revista *Arhé*, Timișoara.

<sup>103</sup> Repert. Alba, p. 130.

<sup>104</sup> I. Nemeti, op. cit., p. 145.

<sup>105</sup> A. Bejan, Necropola de înhumatie..., p. 494.

<sup>106</sup> E. Zaharia, op. cit., p. 89.

<sup>107</sup> A. Bejan, Necropola de înhumatie..., p. 494.

<sup>108</sup> I. Winkler, M. Takacs; Gh. Păiuș - Necropola avară de la Cicău, în AMN, XIV, 1977, p. 270.

<sup>109</sup> Ibidem, p. 271.

<sup>110</sup> Z. Nanassi, I. Wilhelm - Un mormânt din epoca târzie a migrațiilor la Săcuieni, în AMP, XX, 1996, p. 127.

<sup>111</sup> Ibidem, p. 127.



S-au inclus în această categorie obiecte având scopuri practice în încheierea sau susținerea vestimentelor ori a echipamentului militar. Totodată, sunt cuprinse și cataramele ce susțineau piesele de hamașament. S-a recurs la această soluție datorită prezentării nediferențiate (în majoritatea cazurilor) în bibliografia de specialitate, a cataramelor vestimentare și a celor pentru hamașament.

*Cataramele* (fig. 14) reprezintă principala categorie de piese de vestimentație. Erau confecționate din fier, bronz sau argint (rar). Au forme simple, de obicei fără placă, circulare, rectangulare, trapezoidale, existând însă și exemplare cu placă, în timp ce alte exemplare fac parte din așa numitul tip *Sucidava*. S-a găsit și un exemplar de tip *Păpa*<sup>112</sup>. Le vom descrie pe rând:

a) cataramele circulare (ovale sau rotunde) (fig. 14/1, 3, 10-11) au o structură simplă, fiind folosite atât la centurile vestimentare, cât și la prinderea șei. Sunt confecționate din fier sau bronz. Aparțin unui tip mai vechi, ce se menține de-a lungul întregii perioade a secolelor VII-VIII într-un număr relativ ridicat;

b) cataramele rectangulare (pătrate sau dreptunghiulare) (fig. 14/2, 5-7, 12) sunt folosite în aceleași scopuri, materia primă fiind tot bronzul sau fierul. Și acest tip se întâlnește în întregul interval de timp, într-un număr chiar mai mare decât precedentul;

c) cataramele trapezoidale (fig. 14/4), având aceeași structură simplă și fiind realizate din aceleași metale. Se găsesc într-un număr redus, fiind cunoscute doar la Band<sup>113</sup> și Bratei – „Cimitirul nr.2”<sup>114</sup>.

d) cataramele cu placă (fig. 8-9, 13-14) au forme circulare, trapezoidale, triunghiulare și rectangulare. Acestea prezintă pe corpul propriu-zis al cataramii o plăcuță din fier, bronz sau argint realizată prin turnare sau presare și decorată cu motive zoomorfe, fitomorfe ori geometrice. Se găsesc într-un număr redus, fiind răspândite în întregul interval de timp (Band<sup>115</sup>, Câmpia Turzii<sup>116</sup>, Someșeni<sup>117</sup>).

e) cataramele de tip *Sucidava* erau formate dintr-un cap dreptunghiular și un corp oval. De obicei, în corp este tăiată o cruce sau o mască umană. Aparține mai mult sec. VI, dispariția acestui tip fiind legată de înfrângerea statului gepid de către avari<sup>118</sup>. Exemplarele, care se încadrează între sfârșitul sec. VI și prima jumătate a sec. VII, sunt reduse numeric (Bratei – „Cimitirul nr.3”).

g) cataramele de tip *Păpa* au un apendice în forma de P, în timp ce pe corp se găsește o pereche de capete stilizate de păsări, cu ochii redați prin cerculețe. Sunt lucrate rudimentar din bronz. Acest tip derivă din mai vechiul *Salona-Histria*. Datează din prima jumătate a sec. VII. În teritoriul analizat apare un singur exemplar într-un mormânt din necropola nr.3 de la Bratei<sup>119</sup>, iar în întreg spațiul românesc mai apare la Sărata Monteoru, Histria și Capul Dolojman (jud. Tulcea)<sup>120</sup>.

*Fibulele* (fig. 15), o a doua categorie după numărul de descoperiri, sunt confecționate de regulă din bronz, mai rar din argint. Se cunosc două tipuri:

- primul tip este alcătuit din așa numitele fibule „digitate” (fig. 15/2-4), numite și *Coșoveni* sau *Gâmbaș-Coșoveni*<sup>121</sup>. Sunt alcătuite dintr-un cap, aureolat de niște butoni, cu corpul terminându-se de obicei într-un cap humanoid. Uneori mai prezintă și niște brațe laterale, având forma unor capete stilizate de păsări. Au fost greșit atribuite uneori slavilor, ele aparținând de fapt mediului germanic<sup>122</sup>. Este posibil ca, la origine, să fi apărut în atelierele bizantine ce produceau pentru gustul barbarilor<sup>123</sup>. În spațiul analizat acest tip este preponderent, întâlnindu-se în complexe arheologice datate între sfârșitul sec. VI și a doua jumătate a sec. VII (Gâmbaș, Noșlac – „Livadă”).

- al doilea tip este cel cu piciorul întors pe dedesubt, înfășurat pe arc. Erau realizate, în general, din bronz turnat. Deși în sec. VI a funcționat la Tumu- Severin un atelier pentru realizarea fibulelor din

<sup>112</sup> A. Madgearu - Despre cataramele de tip *Păpa* și unele probleme ale sec. al VII-lea, în SCIVA, XLIV, 1993, 2, p. 172.

<sup>113</sup> EAVR, I, p. 156.

<sup>114</sup> E. Zaharia, op. cit., p. 88.

<sup>115</sup> EAVR, I, p. 158.

<sup>116</sup> K. Horedt, op. cit., p. 94.

<sup>117</sup> M. Macrea - Necropola slavă de la Someșeni (Cluj), în MCA, V, 1959, p. 520.

<sup>118</sup> R. R. Heitel - Principalele rezultate ale cercetărilor arheologice din zona sud-vestică a cetății de la Alba Iulia. II. Piesele din metal, în SCIVA, XXXVII, 1986, 3, p. 239; EAVR, I, p. 264.

<sup>119</sup> A. Madgearu, op. cit., p. 172.

<sup>120</sup> Ibidem, p. 171-174.

<sup>121</sup> K. Horedt, op. cit., p. 78.

<sup>122</sup> S. Gaspari, op. cit., p. 2, 22.

<sup>123</sup> A. Petre - Contribuția atelierelor romano-bizantine la geneza unor tipuri de fibule „digitate” din veacurile VI-VII e.n., în SCIV, XVII, 1966, 2, p. 273.

această categorie<sup>124</sup>, acest tip apare reprezentat în Banat și Transilvania abia în a doua jumătate a sec. VII (Valea lui Mihai – „Retalj”<sup>125</sup>).

La Căpușul Mare – „Cânepiște”<sup>126</sup> (fig. 15/1) și Ghirbom – „Gruul Fierului”<sup>127</sup> (necropole din sec. VII și, respectiv, sec. VIII-X) s-au refolosit fibule romane din bronz.

*Capetele (limbile) de centură* (fig. 16) aveau o formă dreptunghiulară, ce se arcuiește în capătul care se suprapunea capătului curelei. Erau realizate din bronz, fier sau argint, prin presare sau turnare, în funcție de perioada căreia îi aparține descoperirea:

- limbile de curea realizate din tablă prin presare se încadrează între ultimul sfert al sec. VI și primul sfert al sec. VIII (incluzând și perioada de tranziție în care piesele turnate și cele presate coexistă pentru o perioadă de aproximativ 40 de ani. Erau confecționate din tablă de bronz, fiind decorate cu motive geometrice (Sâmpetru German - „Magazin”<sup>128</sup>, Socodor<sup>129</sup>).

- limbile de curea realizate prin turnare aparțin perioadei cuprinse între ultimul sfert al sec. VII și începutul sec. IX. Decorul este schimbat: în locul celui geometric apare cel fitomorf și, mai ales, zoomorf (Sânandrei – „Ocsabrickel”<sup>130</sup>, Teiuș – „Cetățuie”<sup>131</sup>), după ce în perioada de tranziție apar și exemplare turnate cu decor geometric (Câmpia Turzii<sup>132</sup>).

*Pendantivele de centură* sunt piese din metal atașate centurii, obișnuite în aria culturală avară. Având o balama, de ele se puteau prinde diverse obiecte sau arme. Toate exemplarele sunt turnate din bronz, cu o singură excepție: un exemplar de la Someșeni<sup>133</sup> ce era turnat din argint. Aparțin perioadei cuprinse între ultimul sfert al sec. VII și începutul sec. IX. Erau decorate cu motive fitomorfe, zoomorfe sau, mai rar, antropomorfe (Timișoara – „Podul Mодоș”<sup>134</sup>). Au forme complexe (trilobată, arcuită, sau de lălea).

*Nasturii* (fig. 17) au fost găsiți în morminte din intervalul cuprins între începutul sec. VII și începutul sec. VIII. Aceștia erau realizați din tablă de bronz presată și aveau formă semisferică sau poligonală (Peregu Mare<sup>135</sup>, Săcuieni – „Dâmbul Vereș”<sup>136</sup>, Sănnicolau Mare<sup>137</sup>, Valea lui Mihai – „Retalj”<sup>138</sup>).

Dintr-o serie de necropole provin *verigi din metal* (fig. 18), cu ajutorul cărora se prindeau de centură diverse accesorii. Aceste verigi erau confecționate din fier, bronz sau argint. În teritoriul intracarpatic le întâlnim începând cu perioada de tranziție (sfârșitul secolului VII – începutul secolului VIII). Există câteva exemplare ce au anumite particularități. O verigă de la Timișoara – „Podul Mодоș”<sup>139</sup> și o alta de la Someșeni<sup>140</sup> aveau și o mică plăcuță care se aplica pe centură. La Valea lui Mihai – „Retalj”<sup>141</sup> s-a găsit o piesă cu trei plăcuțe din fier.

#### e) *Obiecte de podoabă* (v. Anexa II/e)

După materialul din care s-au realizat, obiectele de podoabă se împart în două categorii:

- a) obiecte de podoabă din metal (aur, argint, bronz, fier).
- b) obiecte de podoabă din alte materiale (os, sticlă, piatră, lut).

-*obiecte de podoabă din metal:*

*Cerceii* (fig. 19) de diferite tipuri formează principala categorie de obiecte de podoabă. Aceștia erau folosiți atât de femei cât și de o parte a bărbaților. De aceea, se întâlnesc în morminte atribuite ambelor sexe. Erau confecționați din aur, argint sau bronz. Pot fi împărțiți în mai multe categorii:

<sup>124</sup> A. Bejan - Un atelier metalurgic din sec. VI e.n. de la Drobeta-Turnu Severin, în AMN, XIII, 1976, p. 257-278.

<sup>125</sup> I. Nemeti, op. cit., p. 146.

<sup>126</sup> K. Horedt și col., op. cit., p. 317.

<sup>127</sup> I. Al. Aldea, E. Stoicovici; M. Blăjan, op. cit., p. 158.

<sup>128</sup> E. Dörner, op. cit., p. 425.

<sup>129</sup> D. Popescu - Cercetările arheologice din R.P.R., din anul 1948, în Studii. Revista de știință și filozofie, II, 1949, 1, p. 90.

<sup>130</sup> A. Bejan, Banatul în secolele..., p. 81.

<sup>131</sup> K. Horedt, op. cit., p. 104.

<sup>132</sup> Ibidem, p. 94.

<sup>133</sup> M. Macrea, op. cit., p. 520.

<sup>134</sup> A. Bejan, Necropola de înhumatie..., p. 490.

<sup>135</sup> Repertoriul arheologic al Mureșului Inferior - jud. Arad, Timișoara, 1999 (în continuare, Repert.Ar.) p. 102.

<sup>136</sup> Z. Nanassi; I. Wilhelm, op. cit., p. 127.

<sup>137</sup> Fl. Medeleț - O descoperire de factură avară la Sănnicolau Mare (jud. Timiș), în An.Ban., VI, 1998, p. 307.

<sup>138</sup> I. Nemeti, op. cit., p. 146.

<sup>139</sup> A. Bejan, Necropola de înhumatie..., p. 490.

<sup>140</sup> M. Macrea, op. cit., p. 520.

<sup>141</sup> I. Nemeti, op. cit., p. 148.

1. *Cercei simpli* (fig. 19/12) formați doar dintr-o verigă;

2. *Cercei stelați* (fig. 19/19-20, 22, 24-29, 31) realizați prin turnare, cel mai des întâlniți, cu două variante:

- cu veriga simplă, de aceasta fiind atașat un decor stelat. Apar încă din a doua jumătate a sec. VII, în mediul gepid<sup>142</sup>, menținându-se de-a lungul sec. VII (Gâmbaș<sup>143</sup>), pentru a dispărea apoi la începutul sec. VIII (Câmpia Turzii<sup>144</sup>).

- cu partea inferioară a verigii transformată într-o lunulă decorată (fig. 19/24). De lunulă era prins pandantivul stelat. Dan Gheorghe Teodor fixează greșit limita cronologică superioară pentru acești cercei perioada anilor 680-700<sup>145</sup>. Aceștia apar atât în cursul sec. VII (Cicău – „Săliște”<sup>146</sup>), cât și mai târziu (Teiuș – „Cetățuia”<sup>147</sup>). Această variantă este de fapt o combinație între cercei din prima variantă și cei din a doua categorie;

3. *Cercei confecționați prin turnare, cu partea inferioară a verigii în formă de lunulă* (fig. 19/16) decorată în tehnica filigranului. Apare probabil înaintea variantei a doua a primei categorii, cea mai timpurie descoperire înregistrându-se la Bratei – „Cimitirul nr.2”<sup>148</sup>, iar cea mai târzie în așezarea din sec. VIII-IX de la Gornea – „Căunița de Sus”<sup>149</sup>. Aceasta categorie de cercei mai cunoaște o variantă în care lunula are atașate câteva decoruri în formă triunghiulară, ce apare mai târziu în a doua jumătate a sec. VIII [în așezarea de la Gornea – „Căunița de Sus”<sup>150</sup> sau descoperirea izolată de la Târnava (jud. Sibiu)<sup>151</sup>].

4. *Cercei cu granulații* (fig. 19/1-6, 9-15), având o origine mai veche (sec. VI)<sup>152</sup>. În intervalul de timp analizat se întâlnesc la Lechința de Mureș – „Săliște”<sup>153</sup> (sec. VI-VII), Sâmpetru German – „Magazin”<sup>154</sup> (prima jumătate a sec. VII), Dudeștii Vechi – „Bucova VI”<sup>155</sup> (mormânt de înhumatie din sec. VI-VIII) și Bratei – „Cimitirul nr.2”<sup>156</sup>, dispărând probabil la începutul sec. VIII. Sunt executați din bronz sau aur;

5. *Cercei cu pandantivul în formă de spirală* (fig. 19/7-8, 18, 30) realizată dintr-o bandă sau sârmă de bronz. Sunt rar întâlniți, cunoscându-se două descoperiri: Bratei – „Cimitirul nr.2”<sup>157</sup> și Câmpia Turzii<sup>158</sup>.

6. *Cercei cu pandantiv globular* (fig. 19/17) realizat din tablă din aur, argint sau bronz. Apar în mediul gepid în sec. VI<sup>159</sup>. În sec. VII apar la Band<sup>160</sup>, apoi Cicău – „Săliște”<sup>161</sup>, menținându-se și în sec. VIII-X la Ghirbom – „Gruul fierului”<sup>162</sup>. O variantă a acestei categorii este formată din exemplare compuse din două verigi introduse una în cealaltă, una dintre acestea având atâmat un pandantiv globular din tablă presată. Îl găsim în sec. VII (Lopadea Nouă<sup>163</sup>) și la cumpăna sec. VII-VIII (Bratei – „Cimitirul nr.2”<sup>164</sup>).

Din mai multe situri arheologice provin *aplici* (fig. 20) din metal pentru decorarea centurilor și curelelor. Se întâlnesc mai des în morminte. Sunt confecționate din bronz, argint sau argint aurit, prin presare sau turnare:

<sup>142</sup> EAIVR, II, p. 176.

<sup>143</sup> K. Horedt, op. cit., p. 97-98.

<sup>144</sup> Ibidem, p. 95.

<sup>145</sup> D. Gh. Teodor - Romanitatea carpato-dunăreană și Bizanțul în sec. V-XI e.n., Iași, 1981, p. 35.

<sup>146</sup> I. Winkler, M. Takacs; Gh. Păiuș, op. cit., p. 271.

<sup>147</sup> K. Horedt, op. cit., p. 104-105; Idem, Cercetările arheologice din regiunea Hoghiz - Ugra și Teiuș, în MCA, I, 1953, p. 804.

<sup>148</sup> E. Zaharia, op. cit., p. 83; 85-87.

<sup>149</sup> D. Țicu, Gh. Lazarovici, op. cit., p. 31.

<sup>150</sup> Ibidem.

<sup>151</sup> K. Horedt, Contribuții..., p. 102.

<sup>152</sup> EAIVR, II, p. 176.

<sup>153</sup> Ibidem, p. 303.

<sup>154</sup> E. Dörner, op. cit., p. 425.

<sup>155</sup> A. Bejan; M. Mare - Dudeștii Vechi - Pusta Bucova. Necropolă și morminte de înhumatie din sec. VI-XII (II), în An. Ban., VI, 1998, p. 325.

<sup>156</sup> E. Zaharia, op. cit., p. 88.

<sup>157</sup> Ibidem, p. 83.

<sup>158</sup> K. Horedt, Contribuții..., p. 95.

<sup>159</sup> EAIVR, II, p. 176.

<sup>160</sup> K. Horedt, Contribuții..., p. 94; EAIVR, I, p. 156.

<sup>161</sup> I. Winkler, M. Takacs; Gh. Păiuș, op. cit., p. 273.

<sup>162</sup> I. Al. Aldea, E. Stoicovici, M. Blăjan, op. cit., p. 155.

<sup>163</sup> K. Horedt, Contribuții..., p. 101.

<sup>164</sup> E. Zaharia, op. cit., p. 85.

- aplicile presate (fig. 20/1-8, 10-13) au forme rectangulare, circulare sau de ciorchine, cu decor geometric. Un singur caz (o descoperire izolată de la Bedehaza<sup>165</sup>) are un decorat animalier, datându-se din perioada de tranziție cuprinsă între sfârșitul sec. VII - începutul sec. VIII. Aplicile presate sunt datate între sfârșitul sec. VI și primul sfert al sec. VIII.

- aplicile turnate (fig. 20/9, 14) au forme oval-lunguiețe, rectangulare sau formă de potcoavă. Decorul este geometric sau fitomorf. Aparțin intervalului cuprins între ultimul sfert al sec. VII și începutul sec. IX.

La Noșlac – „Livadă”<sup>166</sup> s-au găsit câteva mici *tuburi de plumb* ce se aplicau probabil pe îmbrăcăminte.

*Brățările*, obiecte mai rar întâlnite în morminte, erau confecționate din aur, argint, bronz, sau bronz acoperit cu argint. Se împart în două tipuri:

- *brățări cu capete libere îngroșate*, neornamentate sau ornamentate cu motive geometrice. Uneori extremitățile sunt în forma unor capete de animale. Acest tip de brățări este mai vechi, încă din sec. V și se întâlnește până în a doua jumătate a sec. VII.

- *brățări cu capetele libere subțiate*, mai puțin întâlnite, uneori ornamentate. Exemplarele de la Ghirbom – „Gruiul Fierului” aveau încrustată o piatră prețioasă. Cronologic se întinde între a doua jumătate a sec. VII și sec. IX-X.

*Rozetele și falerile* (fig. 21) pentru împodobirea hamașamentului sunt confecționate prin presare din tablă de bronz și decorate în tehnica „au repousse”. Cronologic, datează între prima jumătate a sec. VII (Band<sup>167</sup>) și primul sfert al sec. VIII (Săcuieni – „Dâmbul Vereș”<sup>168</sup>).

*Inelele* (fig. 22) erau realizate din sârmă de bronz sau argint. Sunt răspândite de-a lungul întregii perioade a secolelor VII-VIII. Pot fi clasificate în două categorii:

- inele simple deschise (Band<sup>169</sup>, Câmpia Turzii<sup>170</sup>, Ciacova – „Gheorghianu”<sup>171</sup> (necropolă din sec. VIII-IX, Gâmbaș<sup>172</sup>). La Ghirbom – „Gruiul Fierului”<sup>173</sup> s-a descoperit un inel simplu din fier. Inelele din această primă categorie ar fi putut fi folosite și ca inele de păr sau chiar cercei<sup>174</sup>.

- inele cu șaton format dintr-un buton central flancat de câte trei granule (Gâmbaș<sup>175</sup>) sau o plăcuță circulară decorată prin incizie cu decor geometric (așezarea din sec. VII de la Cemat – „Roberttag”<sup>176</sup>, jud. Covasna) ori o plăcuță mică pătrată (așezarea din sec. VII – începutul sec. VIII de la Sighișoara – „Dealul Viilor”<sup>177</sup>).

*Mărgelile din metal* (fig. 23/1-3) se cunosc numai din necropole datate cel târziu în primul sfert al sec. VIII. Sunt confecționate din tablă de argint sau bronz, goale pe dinăuntru, fiind compuse din două jumătăți lipite. Au formă ovală sau bitronconică. La Noșlac – „Livadă”<sup>178</sup> s-au găsit și câteva mărgelile din plumb. Datorită informațiilor lacunare din bibliografia de specialitate, nu se poate stabili o tipologie a mărgelilor.

Urme de *coliere și lăntșoare* cu pandantive s-au descoperit în câteva necropole. Ambele categorii erau realizate din bronz.

*Podoabele de păr* (fig. 24) cunosc următoarele tipuri de obiecte: ace de păr, agrafe (fig. 24), diademe, inele de păr. Din necropola nr.3 de la Bratei provin câteva diademe din argint decorate<sup>179</sup>. Ace de păr din bronz s-au găsit la Band<sup>180</sup>. De la Sâmpetru German – „Magazin”<sup>181</sup> provine o agrafă din bronz

<sup>165</sup> I. Ferenczi, K. Horedt, N. Liu, V. Mirea, M. Rusu - Pătrunderea și așezarea slavilor în Transilvania. Raportul colectivului asupra săpăturilor executate în regiunea Târnava Mare, în SCIV, I, 1950, 1, p. 128.

<sup>166</sup> Repert.Alba, p. 130.

<sup>167</sup> K. Horedt, Contribuții..., p. 93.

<sup>168</sup> Z. Nanassi, I. Wilhelm, op. cit., p. 127.

<sup>169</sup> K. Horedt, Contribuții..., p. 94.

<sup>170</sup> Ibidem, p. 95.

<sup>171</sup> O. Radu - Descoperiri întâmplătoare la Ciacova (jud. Timiș), în Tibiscus, II, 1972, p. 61.

<sup>172</sup> K. Horedt, Contribuții..., p. 98-99.

<sup>173</sup> I. Al. Aldea, E. Stoicovici, M. Blăjan, op. cit., p. 155.

<sup>174</sup> Este opinia lui K. Horedt; v. K. Horedt, Contribuții..., p. 83.

<sup>175</sup> K. Horedt, Contribuții..., p. 100.

<sup>176</sup> Z. Szekely - Așezări din sec. VI-XI p.Ch. în bazinul Oltului Superior, în SCIVA, XLIII, 1992, 3, p. 284.

<sup>177</sup> Gh. Baltag - Date pentru un studiu arheologic al zonei municipiului Sighișoara, în Marisia, IX, 1979, p. 84.

<sup>178</sup> Repert.Alba, p. 130.

<sup>179</sup> EAIVR, I, p. 204.

<sup>180</sup> K. Horedt, Contribuții..., p. 94.

<sup>181</sup> E. Dömer, op. cit., p. 425.

(fig. 24/2) cu decor geometric, iar de la Ghirbom – „Gruul Fierului”<sup>182</sup> o agrafă simplă din bronz (fig. 24/1). La Ciacova – „Gheorghianu”<sup>183</sup> și Gâmbaș<sup>184</sup> s-au descoperit inele de păr cu un capăt răsucit în formă de spirală, iar celălalt capăt ascuțit. Exemplarul de la Gâmbaș este din argint iar celelalte din bronz.

Izolată, de la Bratei – „Cimitirul nr.3”<sup>185</sup> provin câteva *cruci și filactere creștine*, de la Bratei – „Cimitirul nr.2”<sup>186</sup> un *clopoțel* din fier de formă sferică, iar de la Dudeștii Vechi – „Bucova VI”<sup>187</sup> un *mâner de oglindă* a cărui contemporaneitate cu mormântul în apropierea căruia a fost descoperit nu este pe deplin clarificată.

- *obiecte de podoabă din alte materiale:*

Piesele de podoabă altele decât cele din metal se reduc la o singură categorie: *mărgelele* (fig. 23/4-5). După materialul din care s-au confecționat, avem mărgele din:

- lut, din descoperiri ce nu trec de începutul sec. VIII;
- os (Căpușul Mare – „Cânepiște”<sup>188</sup>);
- chihlimbar (Noșlac – „Livadă”<sup>189</sup>, Socodor – „Găvăjdia”<sup>190</sup>, necropolă din sec. VI- VII);
- piatră – opal, calcedonă (fig. 23/5), obsidiană - din complexe ce datează de după jumătatea sec.

VIII;

- sticlă (fig. 23/4), cele mai numeroase. Acest tip de mărgele cuprinde multe forme și culori, cele mai numeroase fiind mărgelele mici din pastă galbenă ce datează din sec. VII - prima jumătate a sec. VIII. O altă variantă este formată din mărgele cilindrice cu decor încrustat în formă de „ochi”, iar alta din mărgele subțiri cu fațete poligonale, ambele variante caracteristice sec. VI-VII. O variantă ce aparține sec. VII-VIII cuprinde mărgele plate în formă de sâmbure de pepene. Alte câteva exemplare prezintă proeminențe de diferite culori. Acestea din urmă aparțin sec. VII - începutul sec. VIII. Se mai cunosc o mulțime de mărgele negre, brune, albe, cu dungi de altă culoare încrustată în forme spiralice, drepte, circulare, ce se răspândesc îndeosebi până la jumătatea sec. VIII.

f) *Obiecte cu utilitate nedeterminată* (v. Anexa II/f):

Din câteva situri arheologice provin *obiecte din fier și bronz* nedefinibile, iar la Gâmbaș<sup>191</sup> s-a găsit o *piatră de iaspis*. Datorită precarității stadiului de conservare și a informațiilor reduse incluse în articolele de specialitate, nu se pot emite nici un fel de ipoteze cu privire la utilitatea acestor obiecte.

**Concluzii.** Bineînțeles că situația din Banat și Transilvania nu trebuie ruptă de teritoriile învecinate. Astfel, în intervalul secolelor VII-VIII, în Pannonia predomină înhumarea, cunoscându-se circa 35.000 de morminte din perioada dominației avare<sup>192</sup>. În Moldova predomină necropolele de incinerare, iar în Muntenia și Oltenia cele de incinerare și cele birituale.

În comparație cu perioada anterioară, dacă în secolele V-VI pe întregul areal actual românesc predominau mormintele de înhumare, din sec. VI, odată cu pătrunderea slavilor în regiunile extracarpătice, apar în număr din ce în ce mai mare mormintele de incinerare, acest rit ivindu-se în Transilvania abia în a doua jumătate a sec. VII<sup>193</sup>. Preponderența incinerării nu trebuie însă înțeleasă ca o asimilare totală a populației băștinașe, ci, în primul rând, ca o influență culturală. Numai așa se explică, de pildă, practicarea incinerării în cadrul necropolei de la Gușterița, foarte aproape de cea de la Ocna Sibiului. În urma analizelor antropologice asupra rămășițelor umane din aceste necropole, s-a observat că, în timp ce la Ocna Sibiului este prezentă o populație est-europoidă (tip căruia îi aparțin slavii), la Gușterița populația este mediteranoidă (tip ce aparține mediului vechi sud-european)<sup>194</sup>.

Apariția în centrul Transilvaniei, la cumpăna secolelor VII-VIII, a unei populații slave (după elemente de cultură materială și spirituală), care ocupă zona salinelor, îndepărtând pe gepizii și (probabil)

<sup>182</sup> I. Al. Aldea, E. Stoicovici, M. Blăjan, op. cit., p. 162.

<sup>183</sup> O. Radu, op. cit., p. 61.

<sup>184</sup> K. Horedt, Contribuții..., p. 99.

<sup>185</sup> EAIVR, I, p. 204.

<sup>186</sup> E. Zaharia, op. cit., p. 88.

<sup>187</sup> A. Bejan, M. Mare, op. cit., p. 325.

<sup>188</sup> I. G. Russu; I. Roth - Rit de înmormântare (sec. al VII-lea), în PA, II, 1956, p. 19, 23.

<sup>189</sup> Repert. Alba, p. 130.

<sup>190</sup> D. Popescu, op. cit., p. 90.

<sup>191</sup> K. Horedt, Contribuții..., p. 98.

<sup>192</sup> M. Rusu, Transilvania și Banatul..., p. 82.

<sup>193</sup> N. Zugravu, op. cit., p. 492-493.

<sup>194</sup> D. Nicolaescu-Plopșor, W. Wolski, op. cit., p. 263.

kuturguri de la Band, Unirea, Morești (necropole ce își încetează existența pe la 680), atestă o infiltrație foarte probabil sud-estică, dinspre Carpații de Curbură, fapt dovedit și de tipurile de locuințe și de ceramica ce își găsește corespondența în acea zonă. Exista însă și o altă comunitate slavă, venind dinspre nord sau nord-vest, probabil spre sfârșitul sec. VII, și care își înmormânta defuncții în necropolele de incinerare de la Pișcolț – „Nisipărie” și Dorolțu – „Dâmbu mic”<sup>195</sup>. Necropolele tumulare din sec. VIII-IX dovedesc o a treia pătrundere, a slavilor vistici, mai puțin puternică, care nu va reuși să generalizeze aceasta practică funerară în Transilvania.

Amploarea pe care o iau necropolele birituale în sec. VIII-IX, cu preponderența mormintelor de incinerare, indică, în principal, faptul că două comunități diferite din punct de vedere al credințelor religioase reușesc să coabiteze. Mai mult decât atât, în perioada care urmează, ritul funerar al comunității mai slab numerice (care practica înhumarea) se va impune eliminând în timp incinerarea defuncțiilor. Este greu de spus cu certitudine care au fost cauzele exacte ale acestui proces. Creștinismul, în forma lui mai riguroasă, ar fi un posibil răspuns, ceea ce ar impune și afirmația că acest tip de creștinism ar fi trebuit să fie adus din exterior (probabil din sudul Dunării) de comunități puternice numeric sau spiritual.

Problematica Banatului se cuvine a fi tratată separat: în această provincie lipsesc cu desăvârșire mormintele de incinerare, ca și necropolele mari și mijlocii, în pofida densității ridicate a așezărilor<sup>196</sup>. Pe lângă răspunsul firesc al cercetărilor reduse, trebuie presupus și că, în această provincie, cu toate dovezile prezenței ori influenței slave în cultura materială, practica înmormântării defuncțiilor izolat, sau câte doi-trei, pe familii, a aparținut băștinașilor. Această practică a fost probabil preluată de comunitățile slave prea puțin numeroase sau influente pentru a impune practica incinerării. Totuși, rămâne întrebarea cum a fost posibil ca slavii pătrunși în Banat să renunțe atât de ușor la practicile lor funerare, încât să nu mai poată fi observată nici o urmă a ritului lor, iar prezența slavă să fie dovedită doar de inventarele așezărilor și necropolelor.

În cazul materialului arheologic din morminte, dacă în ceea ce privește majoritatea categoriilor de obiecte, nu poate fi observată vreo modificare substanțială între perioada cuprinsă între sfârșitul secolului VI – încep. sec. VIII și cea cuprinsă între încep. sec. VIII – încep. sec. IX, în cazul armelor și pieselor de hamașament este evidentă o scădere accentuată a numărului acestora o dată cu primul sfert al secolului VIII<sup>197</sup>. Cauza este evidentă: luptele dintre gepizi, mai întâi, și avari, pe de o parte, și între gepizi și slavi, pe de altă parte, pentru controlul salinelor din Transilvania. Aceste lupte sunt dovedite indirect prin materialul arheologic și sunt de presupus prin logica istorică, luând în considerare: luptele dintre avari și gepizi din a doua jumătate a secolului VI, ce au dus la dispariția statului barbar gepid; adăpostul pe care l-au găsit kuturguri, foștii aliați ai avarilor, la gepizi, după înfrângerea răzvrătirii acestora din anii 631-632<sup>198</sup>; importanța salinelor pentru călăreții avari, dar și pentru seminomazii slavi; statutul de aliați ai avarilor pe care l-au avut slavii din regiunile extracarpătice în unele perioade; penetrația aproape concomitentă a slavilor și avarilor în Transilvania; dispariția tuturor urmelor gepide imediat după instalarea avarilor și slavilor în Transilvania (acest din urmă fapt dovedește că gepizii înfrânți au părăsit Transilvania după sfârșitul sec. VII, asimilarea gepizilor neputând fi atât de rapidă<sup>199</sup>).

<sup>195</sup> Concluzii identice referitoare la infiltrațiile slave au fost impuse și prin analiza așezărilor și locuințelor din acest interval cronologic; v. studiul nostru menționat mai sus, *Considerații privind locuirea*.

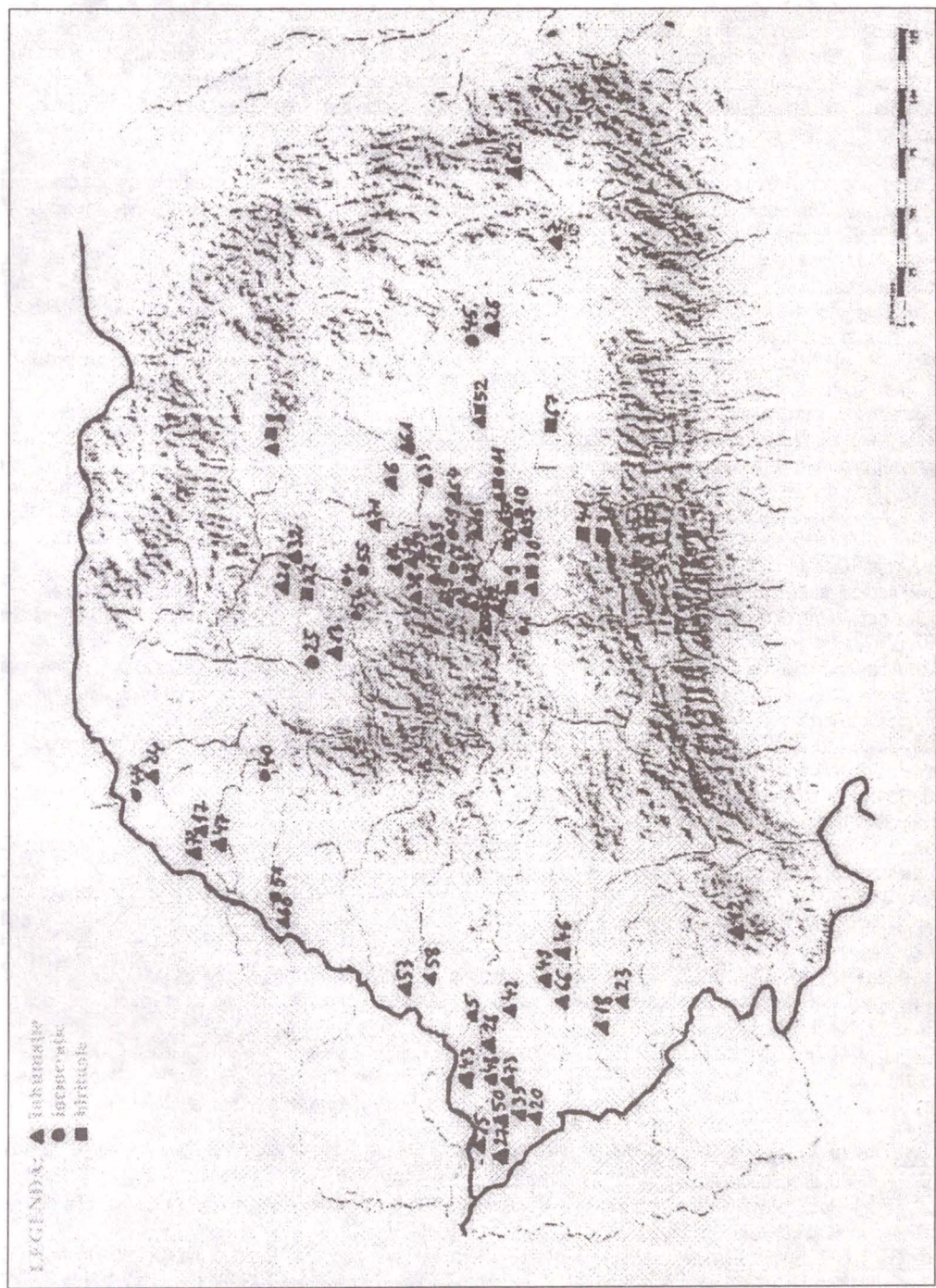
<sup>196</sup> V. *Considerații privind locuirea*...

<sup>197</sup> V. Anexa II/b și II/c.

<sup>198</sup> Al. Madgearu, op. cit., p. 178; G. Bako, op. cit., p. 451.

<sup>199</sup> Cf. G. Bako - Despre datarea mormintelor din secolul al VII-lea de la Vereșmort (comuna Unirea), în SCIV, XXIV, 1973, 4, p. 643-651.





## ANEXA I: Lista așezărilor

**Notă:** Fiecărei localități îi corespunde un număr care poate fi regăsit pe hartă. S-a mai menționat: sursa de apă (și, deci, de acces) cea mai apropiată, denumirea punctului/punctelor arheologice, datarea materialului, tipul cercetării și bibliografia (dacă sunt mai multe trimiteri bibliografice, acestea au fost așezate în ordinea importanței pentru subiectul care ne interesează).

1) Alba-Iulia (jud. Alba), localitate situată pe Valea Mureșului:

a) „Stația de salvare – Sladion” - în apropiere de o așezare din sec. VIII-X - o mare necropolă din secolele VIII-XI; din sec. VIII-IX s-au dezvelit patru urne de incinerare; cercetări sistematice; *Enciclopedia arheologiei și istoriei vechi a României*, vol. I, București, 1994 (în continuare, *EAIVR*, I), p.84; *Repertoriul arheologic al județului Alba*, Alba-Iulia, 1995 (în continuare, *Repert.Alba*), p. 43;

b) „Catedrala ortodoxă” - morminte de înhumăție datate în sec. VIII; *Repert.Alba*, p.37;

2)  Aiud  ( jud. Alba) - localitate aflată pe Valea Mureșului; în punctul „Școala de viticultură” - trei morminte de înhumăție datate în a doua jumătate a sec. VII - începutul sec. VIII; descoperire fortuită; K. Horedt - *Contribuții la istoria Transilvaniei în sec. IV-XII*, București, 1958, p.91-92; *Repert.Alba*, p.23;

3)  Aiudul de Sus  (jud. Alba) - localitate ce se găsește pe Valea Mureșului; dintr-un punct neprecizat provine inventarul unui mormânt de înhumăție datat în sec. VII - începutul sec. VIII; descoperire izolată; K. Horedt, *Contribuții...*, p.93; *Repert.Alba*, p.28;

4) Apahida (jud. Cluj) - localitate aflată pe Valea Someșului; necropolă tumulară de incinerare din sec. VIII-IX; M. Rusu - *Populațiile turce, slavii și autohtonii din bazinul carpato-dunărean în veacurile VI-IX*, în *AIAC*, 21, 1978, p. 127;

5) Arad (jud. Arad) - localitate de pe Valea Mureșului; într-un punct neprecizat din Aradul Nou - un mormânt de înhumăție din sec. VIII; M. Rusu - *Transilvania și Banatul în sec. VI-IX*, în *Banatica*, IV, 1977, p.205;

6) Band (jud. Mureș) - localitate situată pe Valea Căpușului; la vest de comună - necropolă de înhumăție (187 de morminte) datată în prima jumătate a sec. VII; cercetări sistematice; K. Horedt, *Contribuții...*, p. 93-94;

7) Bedeheza (jud. Covasna) - localitate aflată pe Valea Oltului; într-un punct neprecizat - urmele a patru morminte de înhumăție datate în sec. VII - începutul sec. VIII; descoperire întâmplătoare; I. Ferenczi; K. Horedt; N. Liu; V. Mirea, M. Rusu - *Pătrunderea și așezarea slavilor în Transilvania. Raportul colectivului asupra săpăturilor executate în regiunea Târnava Mare*, în *SCIV*, I, 1950, 1, p. 128-129;

8) Bistrița (jud. Bistrița-Năsăud):

a) Într-un punct neprecizat - necropolă birtuală din sec. VIII-IX; M. Rusu, *Transilvania și Banatul...*, p. 205;

b) Într-un punct neprecizat - necropolă de înhumăție din sec. VII; N. Zugravu - *Geneza creștinismului popular al românilor*, București, 1997, p. 498;

9) Berghin (jud. Alba) - localitate de pe Valea Gârbăului; în punctul „În perii” - necropolă birtuală din sec. VIII-IX, din care s-au dezvelit 360 de morminte; cercetări sistematice; I. Al. Aldea; E. Stoicovici; M. Blăjan - *Cercetări arheologice în cimitirul prefeudal de la Ghirbom (comuna Berghin, jud. Alba)*, în *Apulum*, XVIII, 1980, p. 151;

10) Boarta (jud. Sibiu) - localitate situată pe Valea Vișei, afluent al Târnavei Mari; în punctul „Pârâul zăpezii” - necropolă de incinerare din sec. VIII-IX; *EAIVR*, I, p.188;

11) Bratei (jud. Sibiu) - localitate ce se găsește pe Valea Târnavei Mari; în punctele „Zăvor”, „Rădaie” și „Nisipuri”, în apropierea așezărilor din sec. IV-VIII - trei necropole din perioada sec. VII-VIII:

a) Cimitirul nr. 2, birtual (34 de morminte de înhumăție și 210 de incinerare) datat în sec. VII - începutul sec. VIII; cercetări sistematice; I. Nestor; E. Zaharia - *Raport preliminar despre săpăturile de la Bratei, jud. Sibiu (1959-1972)*, în *MCA* X, 1973, p. 194-197; E. Zaharia - *Populația românească în Transilvania în sec. VII-VIII*, București, 1977, p. 91-94; *EAIVR*, I, p.203-204;

b) Cimitirul nr. 3, de înhumăție (293 de morminte) datat în sec. VI-VII; cercetări sistematice; I. Nestor; E. Zaharia, *op. cit.*, p. 198-199; *EAIVR*, I, p. 204;

c) Cimitirul nr. 4, de incinerare, datat în sec. IV-VII; I. Nestor; E. Zaharia, *op. cit.*, p.194; *EAIVR*, I, p.202;

12) Brădișorul de Jos (jud. Caraș-Severin) - localitate din Lunca Oraviței; într-un punct neprecizat - un mormânt de înhumăție din sec. VIII; M. Rusu, *Transilvania și Banatul...*, p.205;

13) Căpuș Mare (jud. Cluj) - localitate situată pe Valea Căpușului, afluent al Someșului; în punctul „Cănepiște” - necropolă de înhumăție din care s-au dezvelit 19 morminte datate în sec. VII; săpături sistematice; K. Horedt și col., *Șantierul „Așezări slave în regiunile Mureș și Cluj”*, în *SCIV*, III, 1952, p. 313-317; I. G. Russu; I. Roth - *Rit de înmormântare (sec. al VII-lea)*, în *PA*, II, 1956, p. 7-34;

14) Câmpia Turzii (jud. Cluj) - localitate aflată pe Valea Arieșului; pe o terasă a acestui râu - câteva morminte de înhumăție de la sfârșitul sec. VII - sec. VIII; descoperire fortuită; K. Horedt, *Contribuții...*, pp. 94-95;

15) Cenad (jud. Timiș) - localitate aflată în apropierea Văii Mureșului; într-un punct neprecizat - mormânt de înhumăție din sec. VIII; M. Rusu, *Transilvania și Banatul...*, p.205;

16) Cetatea de Baltă (jud. Alba) - localitate ce se găsește pe Valea Târnavei Mici; într-un punct neprecizat - mormânt de înhumăție din sec. VII; descoperire întâmplătoare; K. Horedt - *Ceramica slavă din Transilvania*, în *SCIV*, II, 1951, 2, p. 195;

17) Cheșereu (jud. Brașov) - localitate ce se află în apropiere de Valea Barcăului; în punctul „Dealul Izvorului” - necropolă de înhumăție din care s-au cercetat 9 morminte, datate în sec. VII - începutul sec. VIII; sondaj; *Repertoriul monumentelor din județul Bihor*, Oradea, 1974 (în continuare *Repert.Bihor*), p. 24;

18) Ciacova (jud. Timiș) - localitate ce se află pe valea unui mic afluent al Timișului; în punctul „Gheorghianu” - trei morminte de înhumăție, probabil din sec. VIII-IX; O. Radu - *Descoperiri întâmplătoare la Ciacova (jud. Timiș)*, în *Tibiscus*, II, 1972, p. 61-63;

19) Cicău (jud. Alba) - localitate situată pe Valea Mureșului; în punctul „Săliște” - o necropolă de înhumăție din care s-au cercetat 6 morminte, datate în sec. VII - începutul sec. VIII; cercetare sistematică; I. Winkler; M. Takacs; Gh. Păiuș - *Necropola avară de la Cicău*, în *AMN*, XIV, 1977, p. 269-275;



- 20) Comloșu Mare (jud. Timiș) - localitate aflată în apropierea unor mici pâraie; în punctul „Hunca Neții” - urmele unui mormânt de înhumatie, probabil din sec. VII - începutul sec. VIII; Fl. Medeleț; I. Bugilan - *Contribuții la problema și la repertoriul movilelor de pământ din Banat*, în *Banatica*, IX, 1987, p. 124;
- 21) Cornești (jud. Cluj) - localitate ce se găsește pe valea unui mic afluent al Someșului; în curtea unui sătean - mormânt de înhumatie din sec. VII; descoperire fortuită; A. Palko - *Descoperiri din sec. al VII-lea e.n. În Valea Arieșului*, în *SCIV*, XXIII, 1972, 4, p. 677-678;
- 22) Dăbâca (jud. Cluj) - localitate situată pe valea pârâului Lonea; într-un punct neprecizat - necropolă birituală din sec. VIII-IX; cercelare sistematică; M. Rusu, *Transilvania și Banatul...*, p. 205;
- 23) Deta (jud. Timiș) - localitate de pe Valea Birdei, în punctul „La carieră” - mormânt de înhumatie datat în sec. VII; descoperire întâmplătoare; O. Dulea - *Un mormânt din epoca avară descoperit întâmplător la Deta (jud. Timiș)*, mss.; comunicare susținută la Sesiunea națională de comunicări științifice studențești, Oradea, martie, 1999; în curs de publicare în revista *Arhé*, Timișoara;
- 24) Dindești (jud. Satu-Mare) - localitate situată pe Valea Ierului, în punctul „Latura brazilor” - mormânt de înhumatie datat în sec. VIII-IX; descoperire întâmplătoare; I. Nemeti - *Noi descoperiri din epoca migrațiilor din zona Carei (jud. Satu-Mare)*, în *SCIVA*, XXXIV, 1983, 2, p. 137-148;
- 25) Dorofu (jud. Cluj) - localitate ce se găsește pe valea unui afluent al Someșului; în punctul „Dâmbu mic” - cel puțin un mormânt de incinerare datat în sec. VII; descoperire fortuită; Șt. Ferenczi - *O descoperire slavă timpurie în Transilvania*, în *AMN*, VII, 1970, p. 567-572;
- 26) Drăușeni (jud. Brașov) - localitate situată pe Valea Homorodului Mare; într-un punct neprecizat - mormânt de înhumatie datat în sec. VII; descoperire întâmplătoare; I. Ferenczi; K. Horedt; N. Liu; V. Mirea, M. Rusu, p. 124;
- 27) Dudeștii Vechi (jud. Timiș) - localitate aflată pe Valea Arancăi:
- a) „Bucova IV” - urmele unor morminte de înhumatie din sec. VIII-IX;
  - b) „Bucova VI” - mormânt de înhumatie din sec. VI-VIII; A. Bejan; M. Mare - *Dudeștii Vechi - Pusta Bucova. Necropolă și morminte de înhumatie din sec. VI-XII (II)*, în *An. Ban.*, VI, 1998, p. 325;
- 28) Felnac (jud. Arad) - localitate de pe Valea Mureșului; într-un punct neprecizat - două morminte de înhumatie date din sec. VII; descoperire întâmplătoare; M. Zdroba; M. Barbu - *Săpăturile arheologice de la Felnac și Vladimirescu (Raport preliminar)*, în *Ziridava*, VI, 1976, p. 47-50; *Repertoriul arheologic al Mureșului Inferior - jud. Arad*, Timișoara, 1999 (în continuare *Repert. Arad*), p. 68;
- 29) Gâmbaș (jud. Alba) - localitate situată pe Valea Mureșului:
- a) „Măgureica” - mormânt de înhumatie datat din sec. VII; descoperire izolată; K. Horedt, *Contribuții...*, p. 96; *Repert. Alba*, p. 101;
  - b) Într-un loc apropiat celui anterior - o necropolă de înhumatie formată din 13 morminte date din sec. VII - începutul sec. VIII; cercetări sistematice; K. Horedt, *Contribuții...*, p. 96-101;
- 30) Ghirbom (jud. Alba) - localitate aflată pe Valea pârâului Gârâu:
- a) „Gruiul Măciuliilor” - necropolă de înhumatie din care s-au dezvelit două morminte, date din sec. VIII-IX; descoperire întâmplătoare; I. Al. Aldea; E. Stoicovici; M. Blăjan, *op. cit.*, p. 151;
  - b) „Gruiul Fierului” - necropolă birituală din care s-au săpat 20 de morminte (11 de incinerare și 9 de înhumatie); datarea este puțin precisă, cuprinzând perioada sec. VII-X; mormintele de înhumatie ar putea aparține sec. VIII-IX; I. Al. Aldea; E. Stoicovici; M. Blăjan, *op. cit.*, p. 151-175; Gh. Anghel - *Necropola birituală prefeudală de la Ghirbom (Gruiul Fierului)*, jud. Alba, în *Apulum*, XXXIV, 1997, p. 255-270;
- 31) Gusterita (jud. Sibiu) - localitate aflată pe Valea Cîinului, pe o terasă a râului - necropolă birituală (79 de morminte de incinerare și unul de înhumatie); necropolă se datează în sec. VIII-IX; cercetări sistematice; D. Nicolaescu-Plopșor; W. Wolski - *Elemente de demografie și ritual funerar la populațiile vechi din România*, București, 1975, p. 249-270;
- 32) Iclod (jud. Cluj) - localitate aflată pe Valea Someșului; în punctul „Pământul Vlădicii” - necropolă de înhumatie din care s-au săpat cinci morminte, date din sec. VI-VII; sonde; I. Hica-Câmpeanu - *Un grup de morminte din sec. al VII-lea e.n. la Iclod (jud. Cluj)*, în *AMN*, XV, 1978, p. 287-291;
- 33) Lechința de Mureș (jud. Mureș) - localitate aflată pe Valea Mureșului; în punctul „Săliște” - necropolă de înhumatie din sec. VI-VII; cercetare sistematică; *EAIVR*, II, p. 303;
- 34) Lopadea Nouă (jud. Alba) - localitate situată pe Valea Râtului, afluent al Mureșului; în punctul „Șanțuri” - necropolă de înhumatie, câteva morminte datând din sec. VII; cercetări sistematice; K. Horedt, *Contribuții...*, p. 101;
- 35) Lunga (jud. Timiș) - localitate situată în zona unor mici pâraie; în grădina unui sătean - urmele mai multor morminte de înhumatie, probabil din sec. VII - începutul sec. VIII; Fl. Medeleț; I. Bugilan, *op. cit.*, p. 146;
- 36) Măgina (jud. Alba) - localitate de pe Valea Mureșului; în curtea unui sătean - mormânt de înhumatie datat în sec. VII - începutul sec. VIII; descoperire fortuită; H. Ciugudeanu - *Mormântul unui călăreț avar de la Măgina, jud. Alba*, în *SCIVA*, XXV, 1974, 3, p. 457-459;
- 37) Medias (jud. Sibiu) - localitate situată pe Valea Târnavei Mari:
- a) „Teaba” - trei morminte de înhumatie date la sfârșitul sec. VI - începutul sec. VII; descoperire întâmplătoare; D. Botezatu; M. Blăjan - *Mormântul prefeudal (sec. VI e.n.) de la Medias (jud. Sibiu). Studii arheologice și antropologice*, în *Apulum*, XXVI, 1989, p. 347;
  - b) „Dumbravă” - mormânt de înhumatie datat în sec. VI-VII; descoperire întâmplătoare; *Ibidem*, p. 347-352;
- 38) Moldovenesti (jud. Cluj) - localitate ce se găsește aproape de Valea Arieșului; într-un punct neprecizat - rămășițele unui mormânt de înhumatie datat din sec. VII - începutul sec. VIII; descoperire întâmplătoare; A. Palko, *op. cit.*, p. 678;
- 39) Noșlac (jud. Alba) - localitate ce se afla pe Valea Mureșului; în punctul „Livadă” - necropolă de înhumatie din care s-au dezvelit 125 de morminte, date din sec. VII; cercetări sistematice; *Repert. Alba*, p. 129-131;

- 40) Nușfalău (jud. Sălaj) - localitate situată pe Valea Mare; într-un punct neprecizat - necropolă tumulară de incinerare datată în sec. VIII-IX; cercetări sistematice; M. Comșa - *Slavii pe teritoriul R.P.R. în secolele VI-IX, în lumina cercetărilor arheologice*, în SCIV, X (1959), 1, p. 71-73; M. Rusu, *Transilvania și Banatul...*, p. 205;
- 41) Ocna Sibiului (jud. Sibiu) - localitate ce se găsește pe Valea Vișei, afluent al Târnavei Mari; în punctul „Lab” - necropolă birtuală (118 morminte de incinerare și 18 de înhumare), datată în sec. VIII-IX; cercetări sistematice; D. Nicolaescu-Plopșor, W. Wolski, *op. cit.*, p. 165;
- 42) Orțișoara (jud. Timiș) - localitate situată în zona unor afluenți ai Begăi Mici; într-un punct neprecizat - mormânt de înhumare din sec. VIII; M. Rusu, *Transilvania și Banatul...*, p. 205;
- 43) Peregu Mare (jud. Arad) - localitate aflată la circa 15 km de cursul Mureșului; într-un punct din holarul de sud-est al satului - câteva morminte de înhumare din sec. VII; *Repert.Ar.*, p. 101-102;
- 44) Pișcolt (jud. Satu Mare) - localitate aflată în apropierea unui afluent al Pierului; în punctul „Nisipărie” - necropolă de incinerare din sec. VII, din care s-au săpat șapte morminte; cercetări sistematice; I. Nemeti, *op. cit.*, p. 139-140;
- 45) Porumbenii Mici (jud. Harghita) - localitate aflată pe Valea Târnavei Mari; în punctul „Galath” - necropolă de incinerare datată în sec. VII - începutul sec. VIII; sondaj; Z. Szekely - *Raport preliminar asupra sondajelor executate de muzeul regional din Sfântu-Gheorghe în anul 1956*, în MCA, V, 1959, p. 233-235;
- 46) Remetea Mare (jud. Timiș) - localitate aflată la circa 8 km de Valea Timișului; în punctul „Gomila lui Pitul” - necropolă de înhumare din care s-au cercetat patru morminte, puse în legătură cu așezarea din apropiere, datată în sec. VIII-IX; cercetări sistematice; M. Mare - *Ritul de înmormântare în Banatul românesc în sec. IV-IX*, în An.Ban., VI, 1998, p. 294;
- 47) Săcuieni (jud. Bihor) - localitate aflată în apropiere de Valea Barcăului:
- a) „Horo” - un mormânt de înhumare datat în sec. VI-VII; săpătură de salvare; N. Chidioșan; Z. Nanassy - *Un mormânt din perioada prefedală descoperit la Săcuieni*, în AMN, V, 1968, p. 517-519;
- b) „Dămbul Vereș” - mormânt de înhumare de la începutul sec. VIII; descoperire întâmplătoare; Z. Nanassy; I. Wilhelm - *Un mormânt din epoca târzie a migrațiilor la Săcuieni*, în AMP, XX, 1996, p. 125-128;
- 48) Sâmpetru German (jud. Arad) - localitate ce se găsește în apropierea Văii Mureșului; în punctul „Magazin” - mormânt de înhumare datat înainte de jumătatea sec. VII; descoperire fortuită; E. Dörner - *Mormânt din epoca avară la Sâmpetru German*, în SCIV, XI, 1960, 2, p. 423-430;
- 49) Sânandrei (jud. Timiș) - localitate aflată în apropiere de Bega Veche; în punctul „Ocsabrickel” - necropolă de înhumare din care s-au dezgropat două morminte datate în sec. VIII-IX; cercetări sistematice; A. Bejan - *Banatul în secolele IV-XII*, Timișoara, 1995, p. 80-82;
- 50) Sănnicolau Mare (jud. Timiș) - localitate de pe Valea Arancăi:
- a) În hotar cu salul Saravale, în apropiere Arancăi - rămășițele unui mormânt de înhumare datat din sec. VII; descoperire întâmplătoare; Fl. Medeleț - *O descoperire de factură avară la Sănnicolau Mare (jud. Timiș)*, în An.Ban., VI, 1998, p. 306-309;
- b) Într-un punct neprecizat - un mormânt de înhumare din sec. VII - începutul sec. VIII; M. Rusu, *Transilvania și Banatul...*, p. 205;
- 51) Sântandrei (jud. Bihor) - localitate aflată pe Valea Crișului Repede; în punctul „La colomb” - necropolă tumulară slavă, probabil din sec. VIII-IV; cercetări de suprafață; M. Comșa - *Unele considerații privind organizarea socială în regiunile din nord-vestul României în sec. IV-IX*, în Crisia, IV, 1974, p. 71;
- 52) Sighișoara (jud. Mureș) - localitate aflată pe Valea Târnavei Mari:
- a) „Dealul Viilor” - în apropiere de așezarea din sec. VI-VIII - necropolă birtuală din sec. VI-VIII, din care s-au săpat 14 morminte (13 de incinerare și unul de înhumare); cercetări sistematice; Gh. Baltag - *Date pentru un studiu arheologic al zonei municipiului Sighișoara*, în Mansia, IX, 1979, p. 85-86;
- b) Într-un punct neprecizat - un mormânt de înhumare datat în sec. VI-VII; descoperire întâmplătoare; D. Botezatu, M. Blăjan, *op. cit.*, p. 352;
- 53) Socodor (jud. Arad) - localitate aflată în apropiere de Crișul Alb:
- a) „Găvăjdia” - patru morminte de înhumare datate din sec. VI-VII; cercetare sistematică; D. Popescu - *Cercetările arheologice din R.P.R., din anul 1948*, în Studii. Revista de știință și filozofie, II, 1949, 1, p. 88-90; *Repert.Ar.*, p. 118;
- b) Într-un punct neprecizat - un grup de morminte de înhumare, dintre care unul era de călăreț - datate sec. VII - începutul sec. VIII; descoperire fortuită; D. Popescu, *op. cit.*, p. 90; *Idem, Cercetări arheologice în Transilvania (I)*, în MCA, II, 1956, p. 80-81;
- 54) Someșeni (jud. Cluj) - localitate situată pe Valea Someșului; în vatra și în jurul satului - un număr mare de tumuli indicând prezența unei necropole de incinerare; s-au cercetat șapte tumuli datați în sec. VIII-IX; cercetare sistematică; M. Macrea - *Necropola slavă de la Someșeni (Cluj)*, în MCA, V, 1959, p. 519-524; *Idem, Șantierul arheologic Someșeni - Cluj*, în MCA, VI, 1959, p. 515-520;
- 55) Soporu de Câmpie (jud. Cluj) - localitate situată pe Râul Morii; în punctul „Sinișaua” - necropolă de incinerare din care s-au cercetat două urne din sec. VIII-IX; sondaj; D. Protase; I. Țigăra - *Șantierul arheologic Soporu de Câmpie*, în MCA, VI, 1959, p. 205;
- 56) Stremț (jud. Alba) - localitate situată pe Valea Geoagiului, afluent al Mureșului; în punctul „La vii” - mormânt de înhumare din sec. VII; descoperire întâmplătoare; K. Horedt, *Contribuții...*, p. 103;
- 57) Șeica Mică (jud. Sibiu) - localitate ce se găsește pe valea unui mic afluent al Târnavei Mari; într-un punct neprecizat - necropolă birtuală din sec. VIII-IX; cercetări sistematice; M. Rusu, *Transilvania și Banatul...*, p. 207;
- 58) Șimand (jud. Arad) - localitate aflată în apropiere de Valea Chișerului, afluent al Crișului Alb; într-un punct neprecizat - morminte de înhumare din sec. VII - începutul sec. VIII; sondaj; M. Macrea, I. H. Crișan - *Două decenii de cercetări arheologice și studii de istorie veche la Cluj (1944-1964)*, în AMN, I, 1964, p. 362;
- 59) Șpălnaca (jud. Alba) - localitate situată pe Valea Mureșului; în punctul „Șugud” - necropolă de înhumare din sec. VI-VII; cercetări sistematice; D. Botezatu, M. Blăjan, *op. cit.*, p. 351; Al. V. Grossu; M. Blăjan; D. Botezatu - *Mormântul cu ofrandă de moluște (sec. VIII e.n.) descoperit la Alba-Iulia - Stația de salvare*, în vol. *Din istoria Europei romane*, Oradea, 1995 p. 276;

- 60) Tărian (jud. Bihor) - localitate aflată pe Valea Crișului Repede; într-un punct neprecizat - mormânt de înhumăție din sec. VII - începutul sec. VIII; descoperire întâmplătoare; M. Rusu, *Transilvania și Banatul...*, p. 205;
- 61) Târgu-Mureș (jud. Mureș) - localitate ce se găsește pe Valea Mureșului; într-un punct neprecizat - cinci morminte de înhumăție date în prima jumătate a sec. VII; descoperire întâmplătoare; K. Horedt - *Șantierul arheologic Morești*, în *SCIV* VI, 1955, 3-4, p. 675;
- 62) Târgu-Secuiesc (jud. Covasna) - localitate aflată pe Valea Râului Negru; într-un punct neprecizat - mormânt de înhumăție din sec. VII; M. Rusu, *Transilvania și Banatul...*, p. 205;
- 63) Târnava (jud. Sibiu) - localitate situată pe Valea Târnavei Mari; în punctul „Palamor” - necropolă birituală întinsă, datată în sec. VII - începutul sec. VIII; săpătură de salvare; I. Andrițoiu - *Necropolă din epoca bronzului de la Târnava (jud. Sibiu)*, în *SCIVA*, XXXII, 1981, 4, p. 553;
- 64) Târnăveni (jud. Mureș) - localitate situată pe Târnava Mica; într-un punct neprecizat - mormânt de înhumăție din sec. VII; descoperire întâmplătoare; M. Rusu, *Transilvania și Banatul...*, p. 205;
- 65) Teiuș (jud. Alba) - localitate ce se găsește pe Valea Mureșului; în punctul „Cetățuia” - un grup de morminte de înhumăție date la sfârșitul sec. VII - începutul sec. VIII; cercetări sistematice; K. Horedt, *Contribuții...*, p. 104-105; *Repert. Alba*, p. 189;
- 66) Timișoara (jud. Timiș) - în punctul „Podul Modoș” - necropolă din care s-au dezvelit patru morminte de înhumăție date în sec. VIII-IX; săpătură de salvare; A. Bejan - *Necropola de înhumăție din secolele VIII-IX e.n. de la Timișoara - Podul Modoș*, în *AMN*, XX, 1983, p. 489-496;
- 67) Toarcia (jud. Brașov) - localitate de pe valea pârâului Cincu, afluent al Oltului; într-un punct neprecizat - necropolă birituală datată în sec. VIII-IX; cercetare sistematică; M. Rusu, *Transilvania și Banatul...*, p. 205;
- 68) Turdaș (jud. Alba) - localitate de pe Valea Râului, afluent al Mureșului; în punctul „Valea Clocita” - necropolă de incinerăție din care s-au cercetat 18 morminte date înainte de jumătatea sec. VIII; cercetări sistematice; M. Blăjan - *Așezările feudale timpurii din satele Turdaș și Asinip (jud. Alba)*, în *Apulum*, X, 1972, p. 727; I. Hica, M. Blăjan - *Un cimitir de incinerăție din sec. VIII la Turdaș (jud. Alba)*, în *AMN*, X, 1973, p. 641-652; *Repert. Alba*, p. 193;
- 69) Uioara de Jos (jud. Alba) - localitate aflată pe Valea Mureșului; în punctul „Pârloage” - necropolă de incinerăție, din care s-au cercetat 42 de morminte, date în sec. VIII-IX; cercetări sistematice; M. Macrea, I. H. Crișan, *op. cit.*, p. 353; Gh. Lazarovici; N. Cristea - *Contribuții arheologice la istoria străveche a comunei Uioara de Jos - Ciunga (jud. Alba)*, în *AMN*, XVI, 1979, p. 431;
- 70) Unirea (jud. Alba) - localitate ce se află pe Valea Mureșului; în hotarul fostului sat Vereșmort (azi înglobat în Unirea), pe malul drept al Mureșului - necropolă de înhumăție din care s-au dezvelit 17 morminte date în a doua jumătate a sec. VII; cercetări sistematice; G. Bako - *Despre datarea mormintelor din secolul al VII-lea de la Vereșmort (comuna Unirea)*, în *SCIV*, XXIV, 1973, 4, p. 644-648; *Repert. Alba*, p. 200;
- 71) Valea Largă (jud. Mureș) - localitate ce se află pe valea unui mic afluent al Mureșului; în punctul „Capul satului” - necropolă de înhumăție din care s-au cercetat 9 morminte date în sec. VII; săpătură de salvare; I. Hica - *Un cimitir din sec. al VII-lea e.n. la Valea Largă (jud. Mureș)*, în *SCIVA*, XXV, 1974, 4, p. 517-521;
- 72) Valea lui Mihai (jud. Bihor) - localitate situată pe Valea Finzecului:
- a) „Retali” - mormânt de înhumăție datat la sfârșitul sec. VII - începutul sec. VIII; descoperire fortuită; I. Nemeti, *op. cit.*, p. 145-148;
  - b) „Krizsar” - opt morminte din sec. VI-VII; sondaj; *Repert. Bihor*, p. 84;
  - c) „Bujanovics” - urme ale unor necropole de înhumăție din sec. VII-VIII; *Ibidem*;
- 73) Vizejdia (jud. Timiș) - localitate aflată în zona unor mici pâraie; într-un punct neprecizat - un mormânt de înhumăție din sec. VIII; M. Rusu, *Transilvania și Banatul...*, p. 205.

## Anexa II: Materialul arheologic

Categorii de obiecte	Tipuri de obiecte	Necropole și morminte între sf. sec. VI și încep. sec. VIII	Necropole și morminte între încep. sec. VIII și încep. sec. IX
<i>a) Unelte</i>  <i>Unelte și instrumente din os</i>	Recipiente	Bratei – „Cimitirul nr. 2”	
	Piepteni	Căpușul Mare – „Cânepiște”; Iclod – „Pământul vlădicii”; Noșlac – „Livadă”; Socodor – „Găvăjdia”	Ocna Sibiului – „Lab”
	Mânere		Ocna Sibiului – „Lab”
<i>Unelte și instrumente din lut</i>	Fusaiole	Band; Bratei – „Cimitirul nr. 2”; Căpușul Mare – „Cânepiște”; Iclod – „Pământul vlădicii”; Sănnicolau Mare	Săcuieni – „Dâmb Vereș”
<i>Unelte și instrumente din lemn</i>	Găleți	Comloșu Mare – Hunca Neții; Gâmbaș; Noșlac – „Livadă”;	Câmpia Turzii; Someșeni; Timișoara – Podul Modoș”
	Cuții	Band	
	Sicrie	Căpușul Mare – „Cânepiște”; Comloșu Mare – Hunca Neții”	Sănanadrei – „Ocsabrickel”
<i>Unelte și instrumente din piatră</i>	Rășnițe		Berghin – „În pen”
	Cute	Band; Noșlac – „Livadă”	
	Cremene	Band; Gâmbaș	Ghirbom – „Gruul Fierului”; Ocna Sibiului – „Lab”
<i>Unelte și instrumente din metal</i>	Cuțite	Aiud – „Școala de viticultură”; Bratei – „Cimitirul nr. 2”; Bratei – „Cimitirul nr. 3”; Căpușul Mare – „Cânepiște”; Cicău – „Săliște”; Deta – „La cariera de nisip”; Felnac; Gâmbaș; Iclod – „Pământul vlădicii”; Noșlac – „Livadă”; Porumbenii Mici – „Galath”; Unirea – „Vereșmort”	Berghin – „În pen”; Ghirbom – „Gruul Fierului”; Gușterița; Ocna Sibiului – „Lab”; Săcuieni – „Dâmb Vereș”; Timișoara – „Podul Modoș”; Turdaș – „Valea Clocita”
	Amnare	Band; Bratei – „Cimitirul nr. 2”; Bratei – cimitirul nr. 3”; Gâmbaș; Pișcolț – „Nisipărie”; Unirea – „Vereșmort”	Berghin – „În pen”; Ghirbom – „Gruul Fierului”; Gușterița; Timișoara – „Podul Modoș”
	Topoare	Cicău – „Săliște”; Gâmbaș; Lopadea Nouă – „Șanțuri”; Noșlac – „Livadă”; Valea lui Mihai – „Retalj”	Câmpia Turzii
	Seceri	Gâmbaș; Teiuș – „Cetățuie”	Ghirbom – „Gruul Fierului”
	Cuie	Noșlac – „Livadă”; Sighișoara – „Dealul Viilor”	Ocna Sibiului – „Lab”
	Scoabe	Iclod – „Pământul vlădicii”	Ocna Sibiului – „Lab”
	Foarfece	Noșlac – „Livadă”	
	Pensete	Noșlac – „Livadă”	
	Clește	Band	
	Ace	Noșlac – „Livadă”	

b)Arme	Vârfuri de lance	Aiud – „Școala de viticultură”; Aiudul de Sus; Band; Bratei – „Cimitirul nr. 3”; Cicău – „Săliște”; Drăușeni; Gâmbaș; Lopadea Nouă; Măgina; Mediaș – „Dumbravă”; Noșlac – „Livadă”; Sâmpetru German – „Magazin”; Șpălnaca – „Șugud”; Teiuș – „Cetățuie”; Unirea – „Vereșmort”	Câmpia Turzii
	Coifuri	Band; Sâmpetru German – „Magazin”	
	Vârfuri de săgeți	Band; Bratei – „Cimitirul nr. 2”; Bratei – „Cimitirul nr. 3”; Căpușul Mare – „Cânepiște”; Lechința de Mureș – „Săliște”; Mediaș – „Dumbravă”; Noșlac – „Livadă”; Sâmpetru German – „Magazin”; Unirea – „Vereșmort”; Valea lui Mihai – „Retalj”	Turdaș – „Valea clocita”
	Săbii	Aiudul de Sus; Band; Bratei – „Cimitirul nr. 3”; Cicău – „Săliște”; Noșlac – „Livadă”; Sâmpetru German – „Magazin”; Unirea – „Vereșmort”; Valea lui Mihai – „Retalj”	Dindești – „Latura brazilor”; Timișoara – „Podul Modoș”
	Pumnal	Căpușul Mare – „Cânepiște”; Cicău – „Săliște”; Noșlac – „Livadă”	Ghirbom – „Gruul Fierului”; Timișoara – „Podul Modoș”
	Scut	Unirea – „Vereșmort”	
c)Piese de harnașament	Zăbale	Aiud – „Școala de viticultură”; Bratei – „Cimitirul nr. 2”; Cicău – „Săliște”; Deta – „La cariera de nisip”; Gâmbaș – „Măguricea”; Gâmbaș – punct neprecizat; Noșlac – „Livadă”; Peregu Mare; Sâmpetru German – „Magazin”; Stremț – „La vii”; Teiuș – „Cetățuie”; Valea lui Mihai – „Retalj”	Câmpia Turzii; Timișoara – „Podul Modoș”
	Șei	Cicău – „Săliște”	Săcuieni – „Dâmbul Vereș”
	Scărîțe de șea	Aiud – „Școala de viticultură”; Aiudul de Sus; Bratei – „Cimitirul nr. 2”; Cicău – „Săliște”; Gâmbaș – „Măguricea”; Gâmbaș – punct neprecizat; Lopadea Nouă – „Șanțuri”; Măgina; Noșlac – „Livadă”; Peregu Mare; Sâmpetru German – „Magazin”; Socodor; Stremț – „La vii”; Șpălnaca; Teiuș – „Cetățuie”; Valea lui Mihai – „Retalj”	Câmpia Turzii; Timișoara – „Podul Modoș”
d)Piese de vestimentație	Cataramे	Aiud – „Școala de viticultură”; Band; Bratei – „Cimitirul nr. 2”; Bratei – „Cimitirul nr. 3”; Căpușul Mare – „Cânepiște”; Cicău – „Săliște”; Drăușeni; Felnac; Gâmbaș; Iclod – „Pământul vlădicii”; Lopadea Nouă – „Șanțuri”; Noșlac – „Livadă”; Peregu Mare; Pișcolț – „Nisipărie”; Teiuș – „Cetățuie”; Unirea – „Vereșmort”	Câmpia Turzii; Dindești – „Latura brazilor”; Ghirbom – „Gruul Fierului”; Gușterița; Ocna Sibiului – „Lab”; Someșeni; Timișoara – „Podul Modoș”
	Limbi de centură	Band; Bratei – „Cimitirul nr. 2”; Peregu Mare; Sâmpetru German – „Magazin”; Socodor; Teiuș – „Cetățuie”; Unirea – „Vereșmort”	Câmpia Turzii; Dindești – „Latura brazilor”; Săcuieni – „Dâmbul Vereș”; Sănandrei – „Ocsabrickel”; Timișoara – „Podul Modoș”
	Fibule	Bratei – „Cimitirul nr. 3”; Căpușul Mare – „Cânepiște”; Comești; Gâmbaș; Noșlac – „Livadă”; Săcuieni – „Horo”; Valea lui Mihai – „Retalj”	Ghirbom – „Gruul Fierului”; Săcuieni – „Dâmbul Vereș”

	Pandative de centură	Bratei – „Cimitirul nr. 2”	Câmpia Turzii; Săcuieni – „Dâmbul Vereș”; Sănandrei – „Ocsabrickel”; Someșeni; Timișoara – „Podul Modoș”
	Nasturi	Peregu Mare; Sănnicolau Mare; Valea lui Mihai – „Retaj”	Săcuieni – „Dâmbul Vereș”
	Verigi de agățat	Valea lui Mihai – „Retaj”	Someșeni; Timișoara – „Podul Modoș”
e)Obiecte de podoabă	Cercei	Band; Bratei – „Cimitirul nr. 2”; Bratei – „Cimitirul nr. 3”; Cicău – „Săliște”; Cicău – „Săliște”; Dudeștii Vechi – „Bucova VI”; Gâmbaș; Lechința de Mureș – „Săliște”; Lopadea Nouă; Moldovenești; Noșlac – „Livadă”; Sâmpetru German – „Magazin”; Teiuș – „Cetățuia”; Unirea – „Vereșmort”	Berghin – „În pen”; Câmpia Turzii; Ghirbom – „Gruul Fierului”; Ghirbom – „Gruul Măciuliilor”; Someșeni
	Inele	Band; Bratei – „Cimitirul nr. 3”; Gâmbaș; Teiuș – „Cetățuia”	Câmpia Turzii; Ciacova – „Gheorghianu”; Ghirbom – „Gruul Fierului”
	Brățări		Berghin – „În pen”; Ciacova – „Gheorghianu”; Ghirbom – „Gruul Fierului”
	Agrafe	Band; Sâmpetru German – „Magazin”	Ghirbom – „Gruul Fierului”
	Inele de păr		Ciacova – „Gheorghianu”
	Coliere și lăntișoare	Bratei – „Cimitirul nr. 2”; Bratei – „Cimitirul nr. 3”; Noșlac – „Livadă”	Ciacova – „Gheorghianu”
	Diademe	Bratei – „Cimitirul nr. 3”	
	Mărgel de metal	Bratei – „Cimitirul nr. 2”; Gâmbaș; Noșlac – „Livadă”; Sănnicolau Mare	
	Mărgel de piatră	Bratei – „Cimitirul nr. 2”; Noșlac – „Livadă”; Socodor – „Găvăjdia”	Ghirbom – „Gruul Măciuliilor”
	Mărgel de sticlă	Band; Bratei – „Cimitirul nr. 2”; Cicău – „Săliște”; Comești; Gâmbaș; Noșlac – „Livadă”; Săcuieni – „Horo”; Socodor – „Găvăjdia”	Câmpia Turzii; Ghirbom – „Gruul Măciuliilor”; Gușterița; Ocna Sibiului – „Lab”
	Mărgel de lut	Măgina; Noșlac – „Livadă”	
	Mărgel de os	Căpușul Mare – „Cănepiște”	
	Rozete și falere pentru împodobit harnașamentul	Band; Cicău – „Săliște”	Săcuieni – „Dâmbul Vereș”
	Aplici	Bratei – „Cimitirul nr. 2”; Noșlac – „Livadă”; Sănnicolau Mare; Teiuș – „Cetățuia”	Săcuieni – „Dâmbul Vereș”; Sănandrei – „Ocsabrickel”; Someșeni; Timișoara – „Podul Modoș”
	Clopoțel	Bratei – „Cimitirul nr. 2”	
	Cruci și alte obiecte creștine	Bratei – „Cimitirul nr. 3”; Dudeștii Vechi – „Bucova VI”	
	Mâner de oglindă	Dudeștii Vechi – „Bucova VI” (ipotetic)	
f)Obiecte cu utilitate nedeterminată	Obiecte de fier	Măgina; Valea Largă – „Capul satului”	Turdaș – „Valea clocita”
	Obiecte de bronz	Săcuieni – „Horo”	Someșeni
	Fragmente din piatră	Gâmbaș	

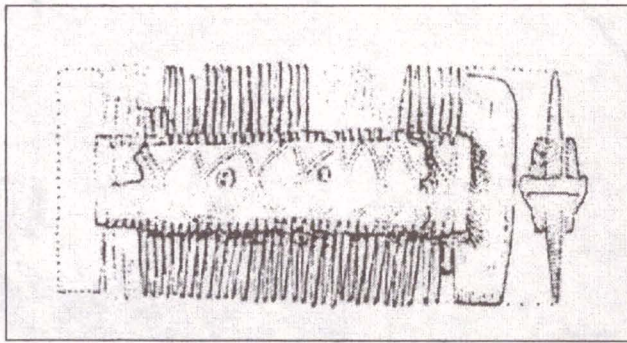


Fig. 2 – Pieptene: Căpușul Mare – „Cânepiște” (apud I. G. Russu, I. Roth, *Rit de înmormântare...*)

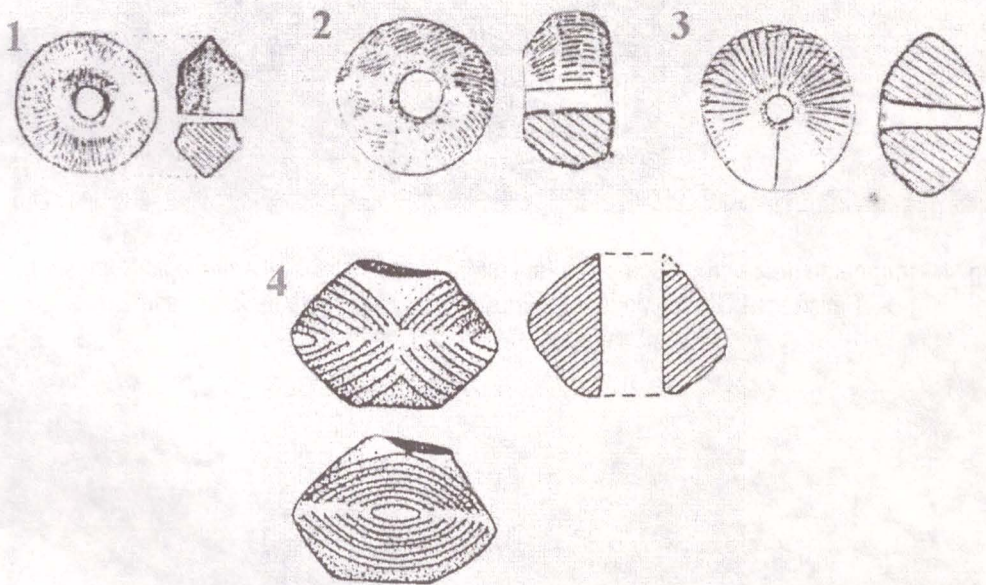


Fig. 3 – Fusaiole: 1. Căpușul Mare – „Cânepiște” (apud I. G. Russu, I. Roth, *Rit de înmormântare...*); 2-3 Bratei – “Cimitirul nr. 2” (apud E. Zaharia, *Populația românească...*); 4. Sânnicolau Mare (apud Fl. Medeleț, *O descoperire de factură avară...*).



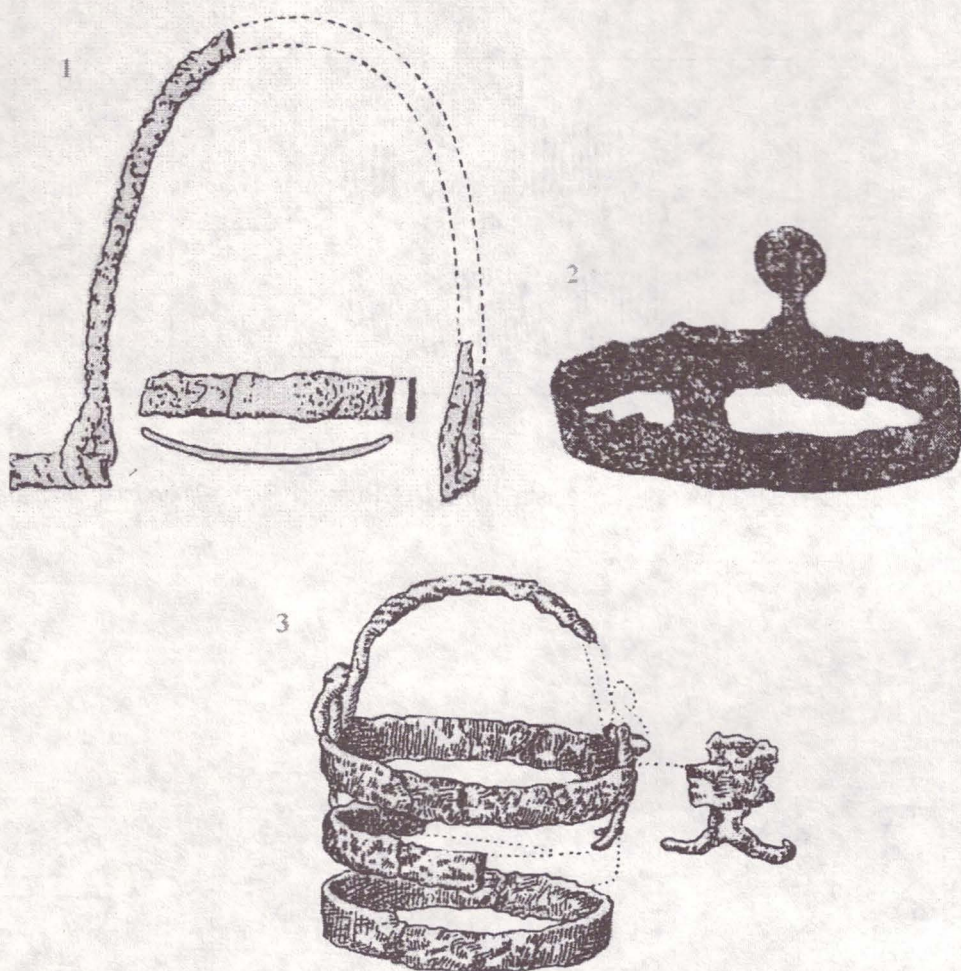
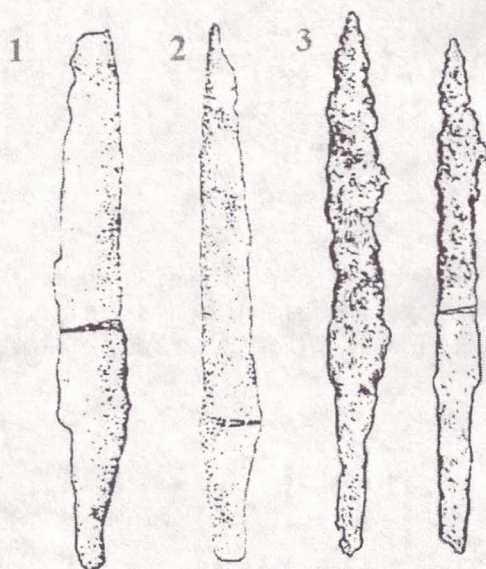


Fig. 4 – fragmente de găleți; 1. Someșeni (apud M. Macrea, *Șantierul arheologic Someșeni...*);  
 2. Timișoara – „Podul Modoș” (apud A. Bejan, *Necropola de înhumatie...*);  
 3. Gâmbaș (apud K. Horedt, *Contribuții...*).





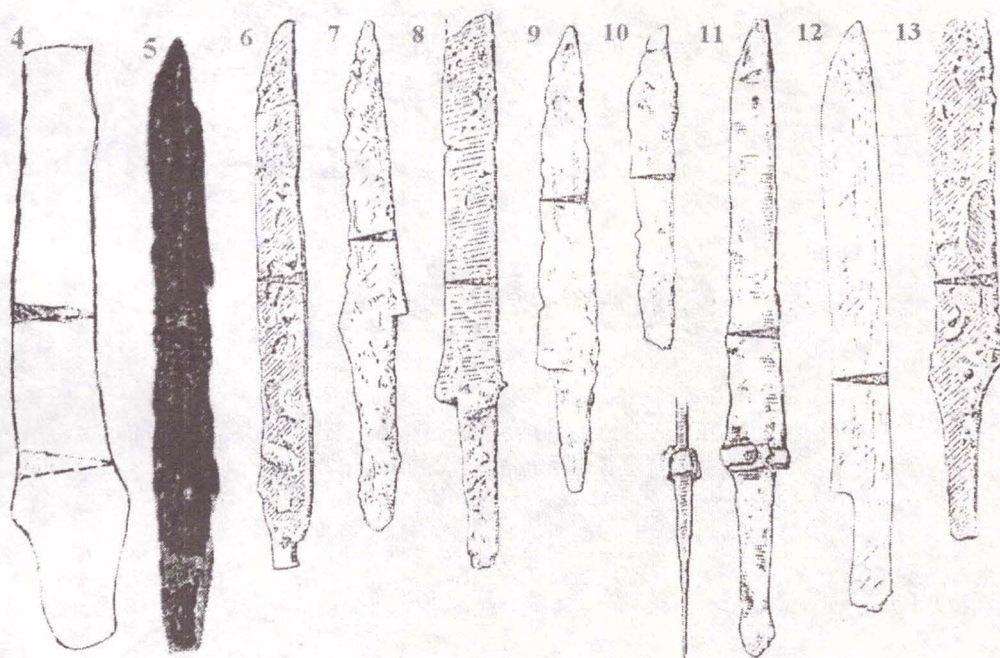


Fig. 5 – Cuțite: 1-2 Ghirbom – „Gruul Fierului” (apud I. Al. Aldea; E. Stoicovici; M. Blăjan, *Cercetări arheologice...*); 3. Căpușul Mare – „Cânepiște” (apud I. G. Russu, I. Rôth, *Rit de înmormântare...*); 4. Deta – „La cariera de nisip” (inedit); 5. Timișoara – „Podul Mодоș” (apud A. Bejan, *Necropola de înhumatie...*); 6-13 Bratei – „Cimitirul nr. 2” (apud E. Zaharia, *Populația românească...*).

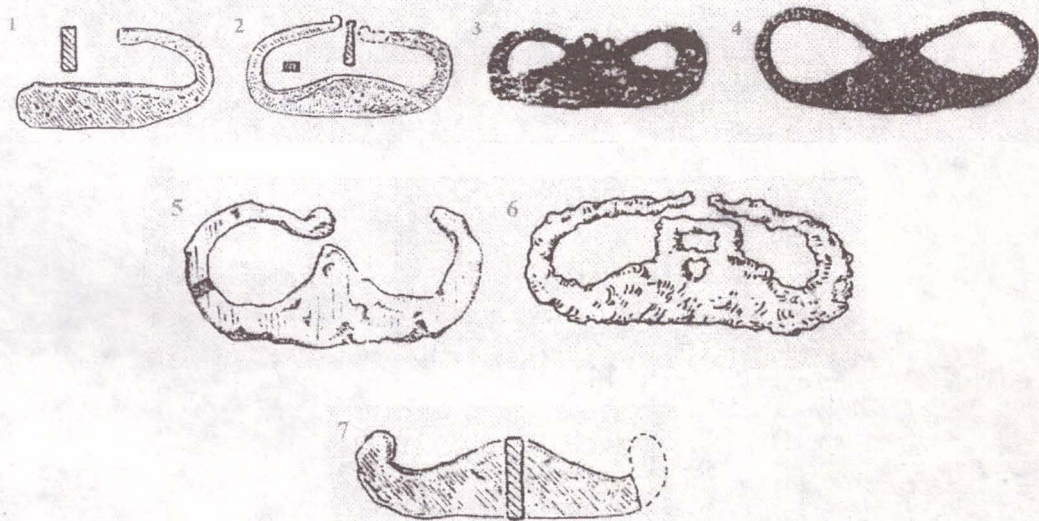


Fig. 6 – Amnare; 1-3, 5, 7 – Bratei – „Cimitirul nr. 2” (apud E. Zaharia, *Populația românească...*); 4. Timișoara – „Podul Mодоș” (apud A. Bejan, *Necropola de înhumatie...*); 6. Gâmbaș (apud H. Horedt, *Contribuții...*).

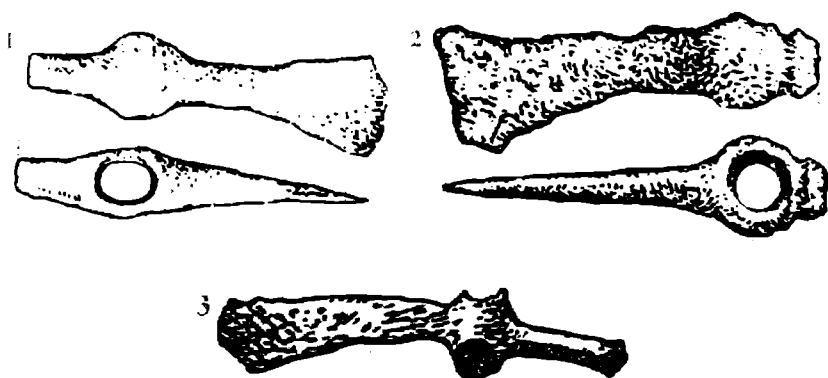


Fig. 7 – Topoare; 1. Aiud – „Școala de viticultură” (apud H. Horedt, *Contribuții...*); 2-3 - Gâmbaș (*Ibidem*).

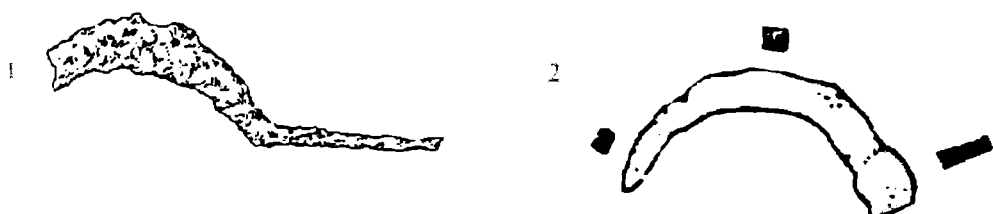


Fig. 8 – Seceri; 1. Gâmbaș (apud H. Horedt, *Contribuții...*); 2. Ghirbom – „Gruul Fierului” (apud I. Al. Aldea; E. Stoicovici; M. Blăjan - *Cercetări arheologice...*).

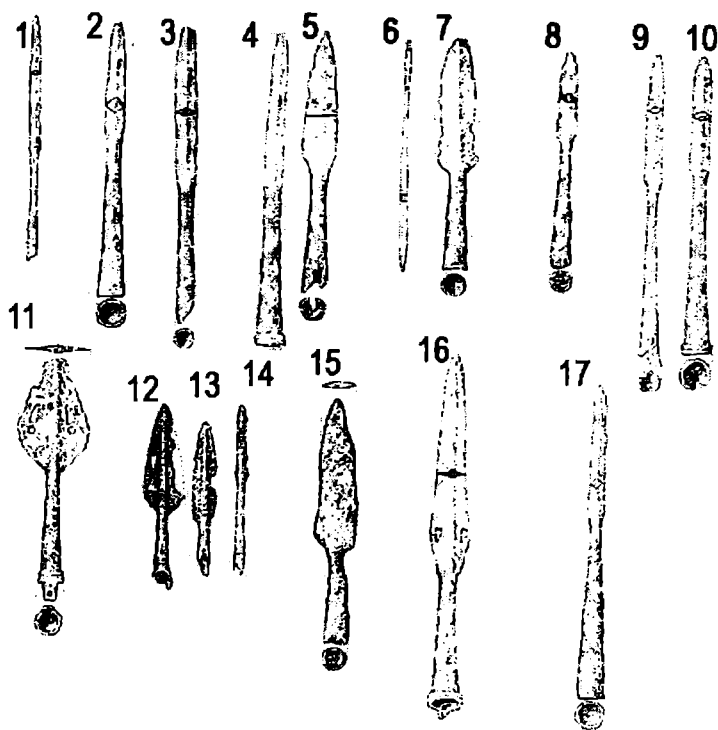


Fig. 9 – Vârfuri de lance; 1-5 – Aiud (apud K. Horedt, *Contribuții...*); 6-7 – Aiudul de Sus (*Ibidem*); 8-14 – Gâmbaș (*Ibidem*); 15. Câmpia Turzii (*Ibidem*); 16. Teiuș (*Ibidem*); 17. Târnava (*Ibidem*).

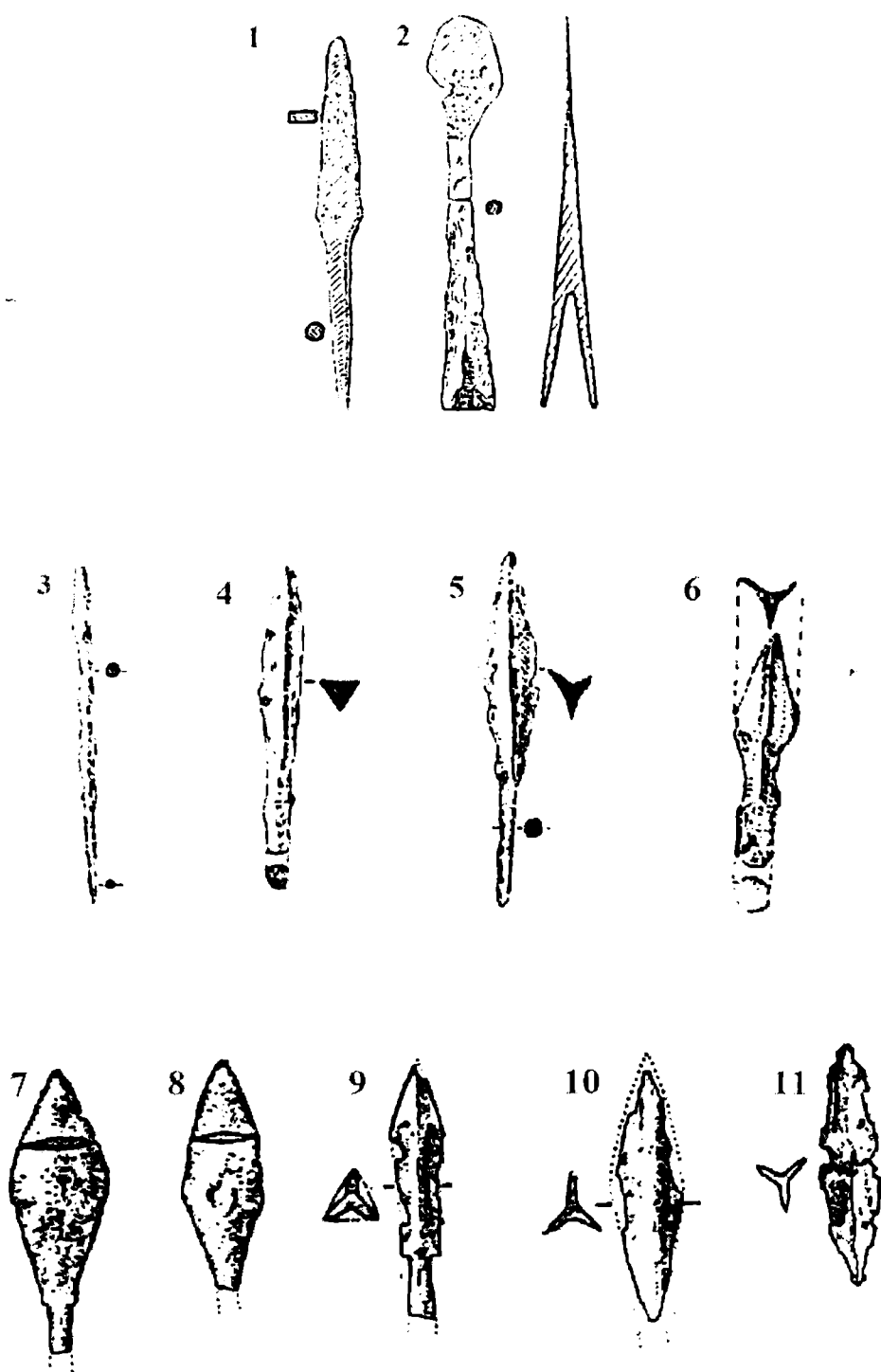


Fig. 10 – Vârfuri de săgeți: 1-2 Bratei – „Cimitirul nr. 2” (apud E. Zaharia, *Populația românească...*);  
 3-6 Mediaș – „Dumbravă” (apud D. Botezatu; M. Blăjan - *Mormântul prefeudal...*);  
 7-11 Căpușul Mare – „Cânepiște” (apud I. G. Russu, I. Roth, *Rit de înmormântare...*).



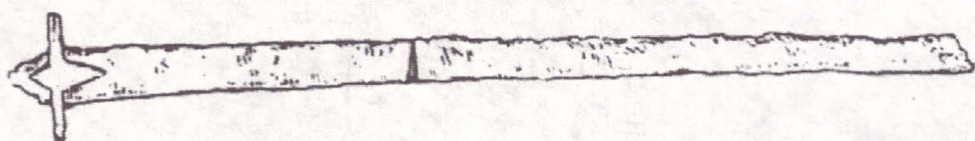


Fig. 11 – Sabie: Aiudul de Sus (apud K. Horedt, *Contribuții...*).

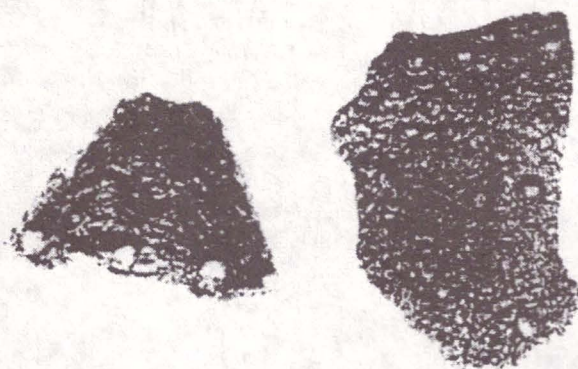
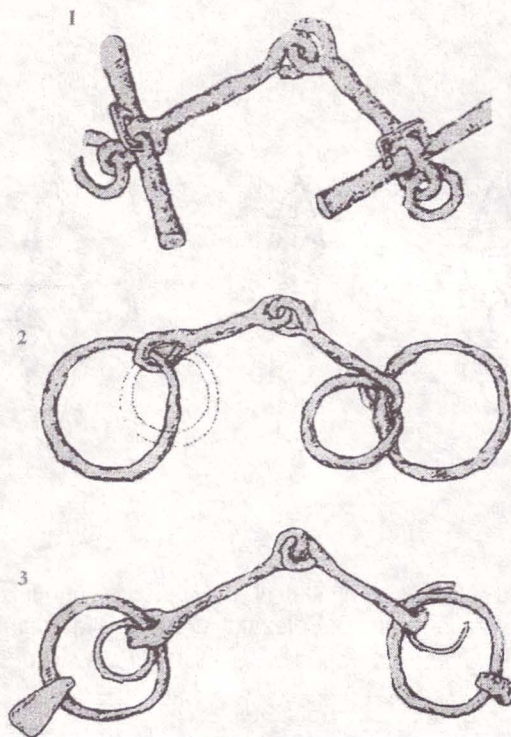


Fig. 12 – Fragmente de coif - Sâmpetru German – „Magazin” (apud E. Dömer, *Mormânt din epoca avară...*).



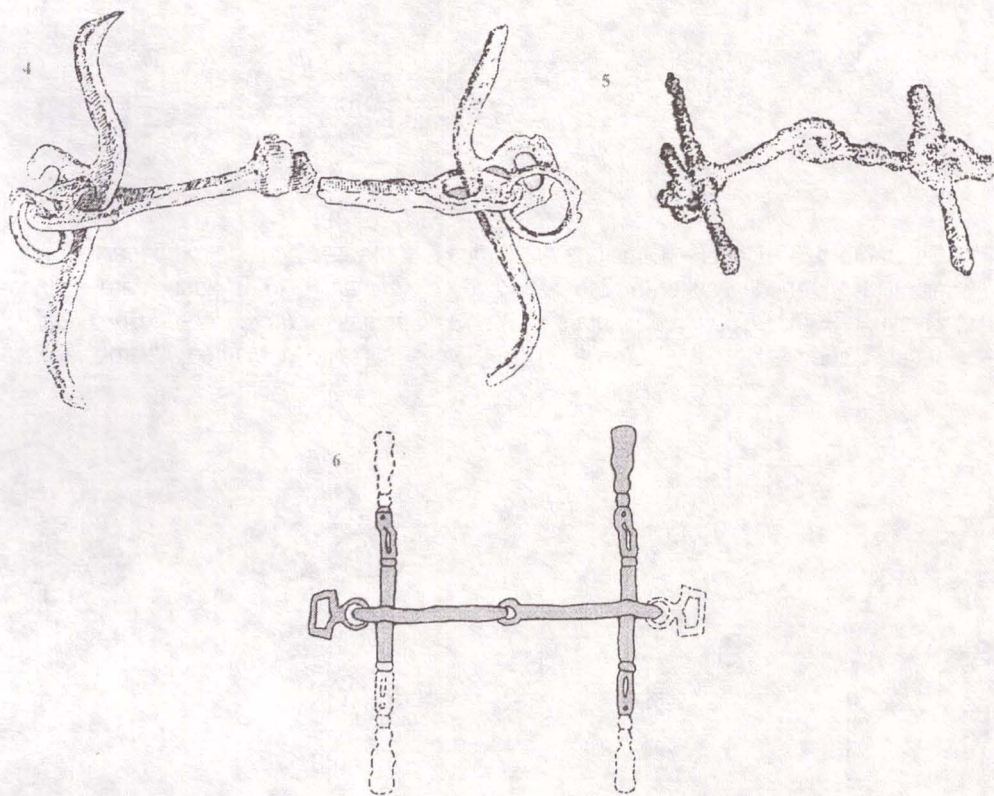


Fig. 13 – Zăbale – 1. Teiuș – „Cetățuie” (apud K. Horedt, *Contribuții...*); 2-3 – Aiud – „Școala de viticultură” (apud K. Horedt, *Contribuții...*); 4. Bratei – „Cimitirul nr. 2” (apud E. Zaharia, *Populația românească...*); 5. Câmpia Turzii (apud K. Horedt, *Contribuții...*); 6. Deta – „La cariera de nisip” (inedit).

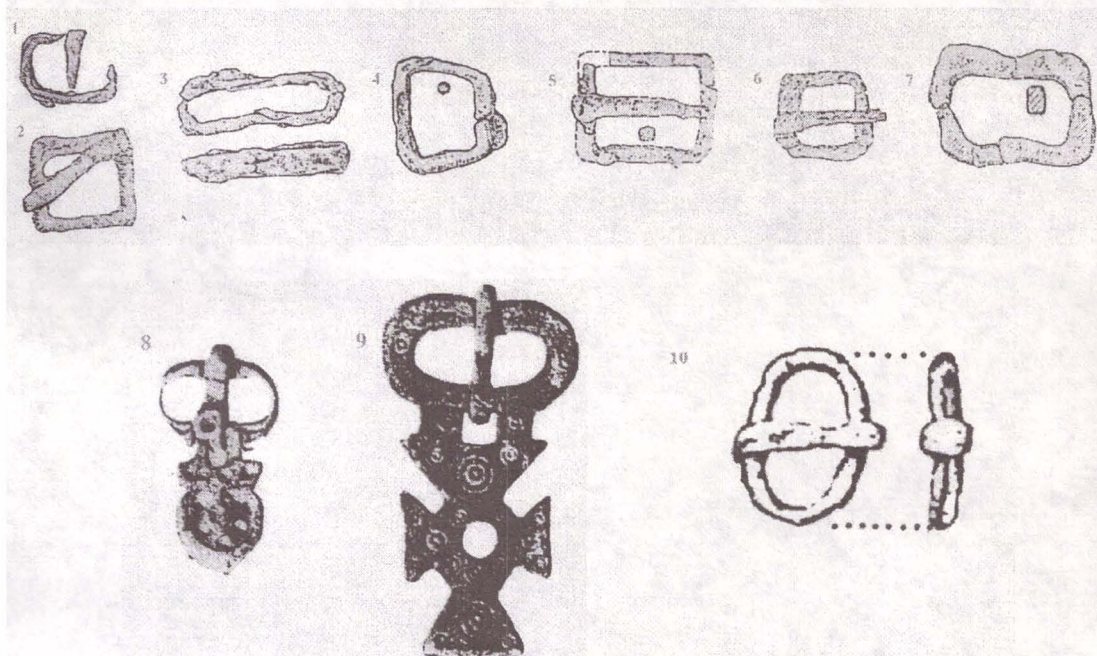






Fig. 14 – Catarames; 1-7 – Bratei – „Cimitirul nr. 2” (apud E. Zaharia, *Populația românească...*); 8-9 – Bratei – „Cimitirul nr. 3” (apud I. Nestor, E. Zaharia, *Raport preliminar...*); 10. Căpușul Mare – „Cânepiște” (apud I. G. Russu, I. Roth, *Rit de înmormântare...*); 11-13 - Gâmbaș (apud K. Horedt, *Contribuții...*); 14. Teiuș – „Cetățuie” (apud K. Horedt, *Contribuții...*); 15. Someșeni (apud M. Macrea, *Necropola slavă...*).

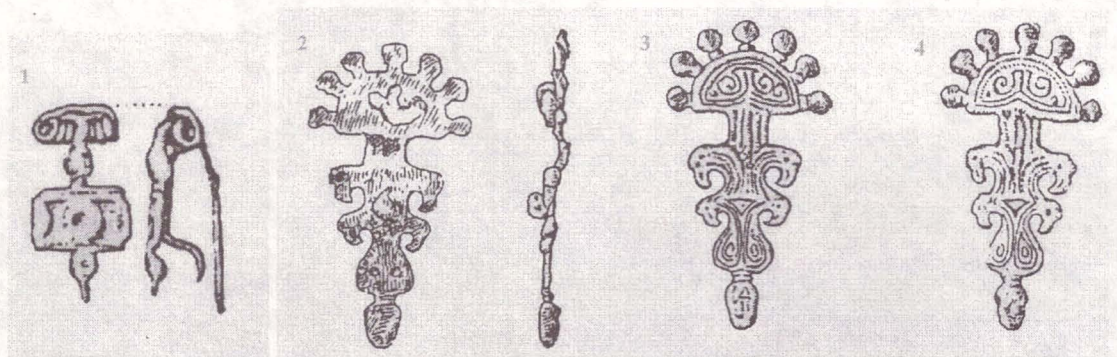
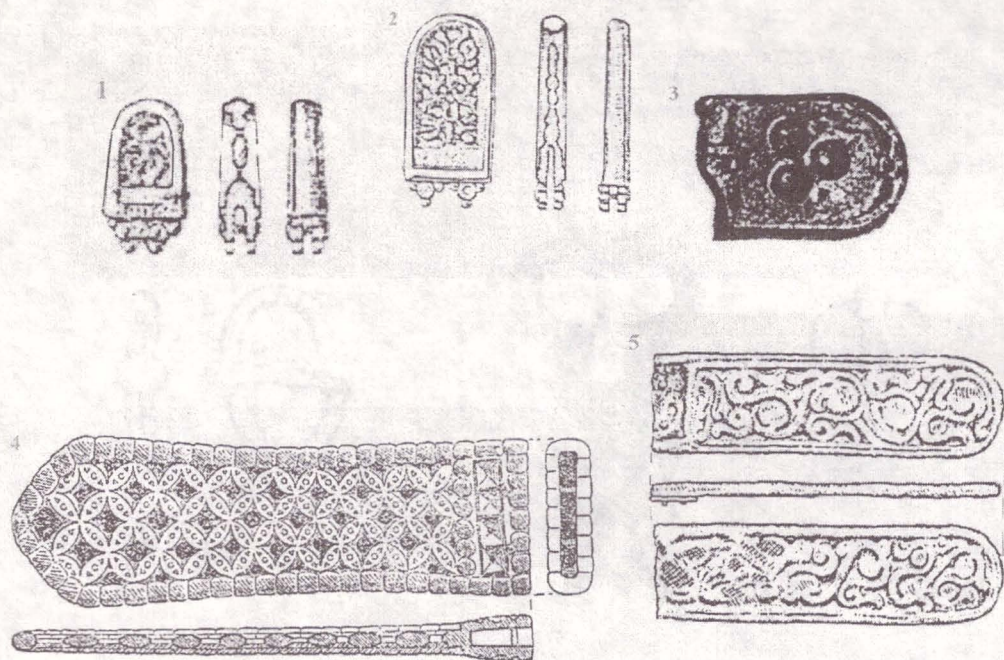


Fig. 15 – Fibule; 1. Căpușul Mare – „Cânepiște” (apud I. G. Russu, I. Roth, *Rit de înmormântare...*); 2-4 – Gâmbaș (apud K. Horedt, *Contribuții...*).





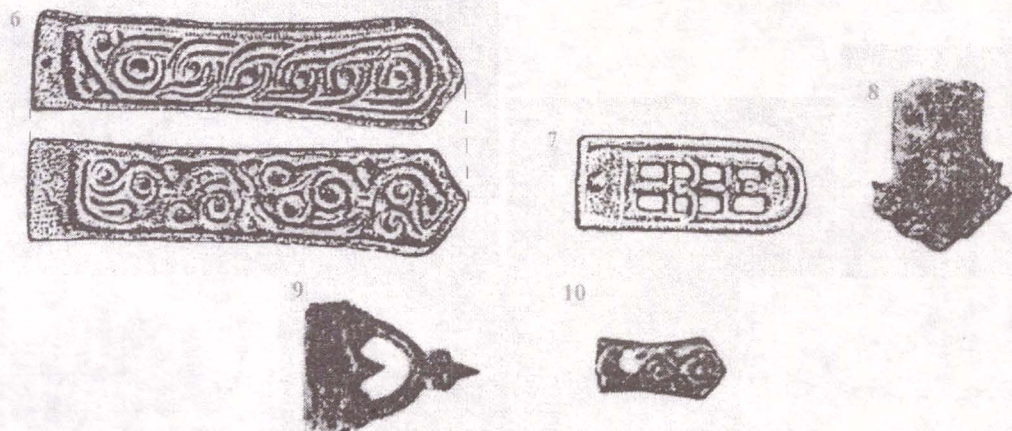


Fig. 16 – Capete de centură; 1. Bratei – „Cimitirul nr. 2” (apud E. Zaharia, *Populația românească...*); 3. Sâmpetru German – „Magazin” (apud E. Dörner, *Mormânt din epoca avară...*); 4. Socodor – „Căvăjdia” (apud D. Popescu, *Cercetări arheologice...*); 5-7 – Teiuș (apud K. Horedt, *Contribuții...*); 8-10 – Timișoara – „Podul Modoș” (apud A. Bejan, *Necropola de înhumatie...*).

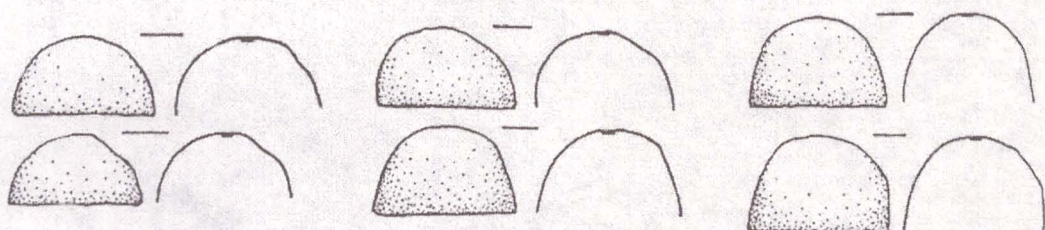


Fig. 17 – Nasturi (butoni) – Sânnicolau Mare (apud Fl. Medeleț, *O descoperire de factură avară...*).

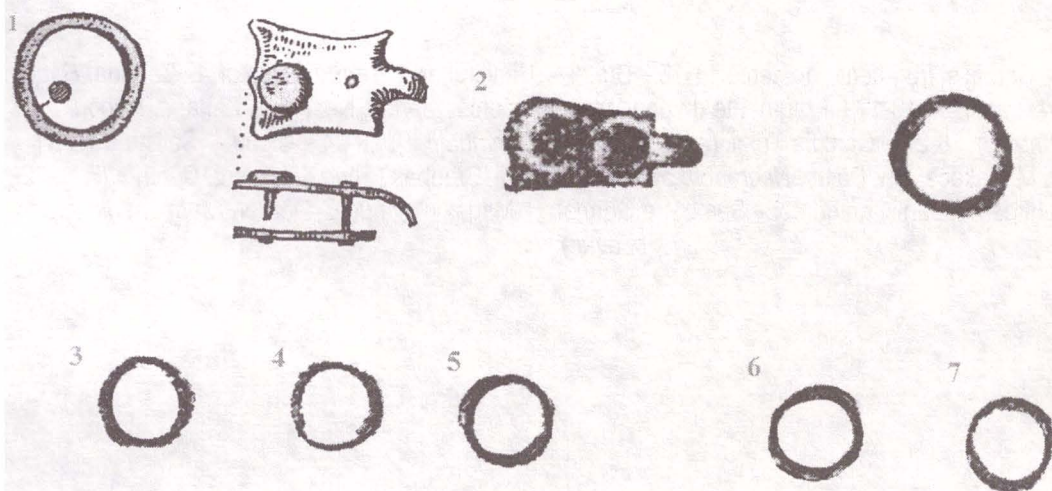


Fig. 18. Verigi de agățat; 1. Someșeni (apud M. Macrea, *Șantierul arheologic...*); 2-7 – Timișoara – „Podul Modoș” (apud A. Bejan, *Necropola de înhumatie...*).





Fig. 19 – Cercei și fragmente de cercei; 1-15 – Bratei – „Cimitirul nr. 2” (*apud* I. Nestor, E. Zaharia, *Raport preliminar...*); 16-17 – Fragmente de pante de cercei (*apud* I. Nestor, E. Zaharia, *Raport preliminar...*); 18-21 – Câmpia Turzii (*apud* K. Horedt, *Contribuții...*); 22-24 – Cicău – „Săliște” (*apud* I. Winkler, M. Takacs, Gh. Păiuș, *Necropola avară...*); 25-31 – Gâmbaș (*apud* K. Horedt, *Contribuții...*); 32. Fragment de pante de cercei – Sâmpetru German – „Magazin” (*apud* E. Dörner, *Mormânt din epoca avară...*).



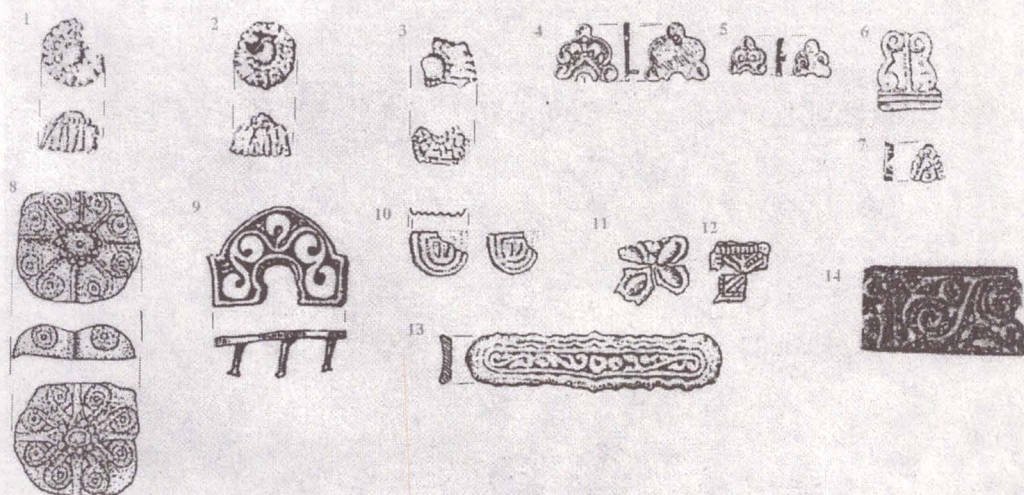


Fig. 20 – Aplici; 1-3 – Band (apud K. Horedt, *Contribuții...*); 4-7 – Bratei – „Cimitirul nr. 2” (apud I. Nestor, E. Zaharia, *Raport preliminar...*); 8. Sănnicolau Mare (apud Fl. Medeleț, *O descoperire de factură avară...*); 9. Someșeni (apud M. Macrea, *Șantierul arheologic...*); 10-13 – Teiuș (apud K. Horedt, *Contribuții...*); 14. Timișoara – „Podul Modoș” (apud A. Bejan, *Necropola de înhumăție...*).

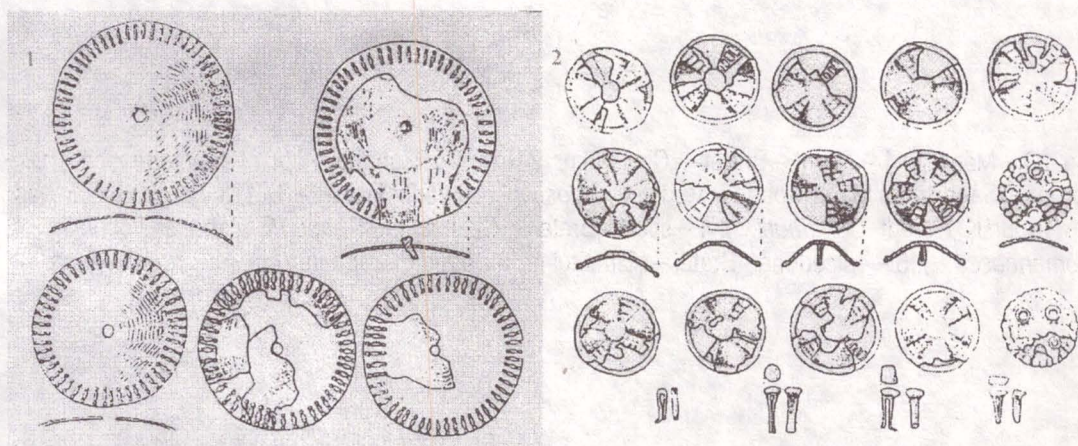


Fig. 21 – Piese pentru împodobirea harnașamentului - 1. Falere; 2. Rozete - Cicău – „Săliște” (apud I. Winkler, M. Takacs; Gh. Păiuș - *Necropola avară...*).

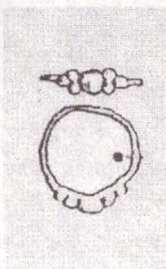


Fig. 22 – Inele; Gâmbaș (apud K. Horedt, *Contribuții...*).



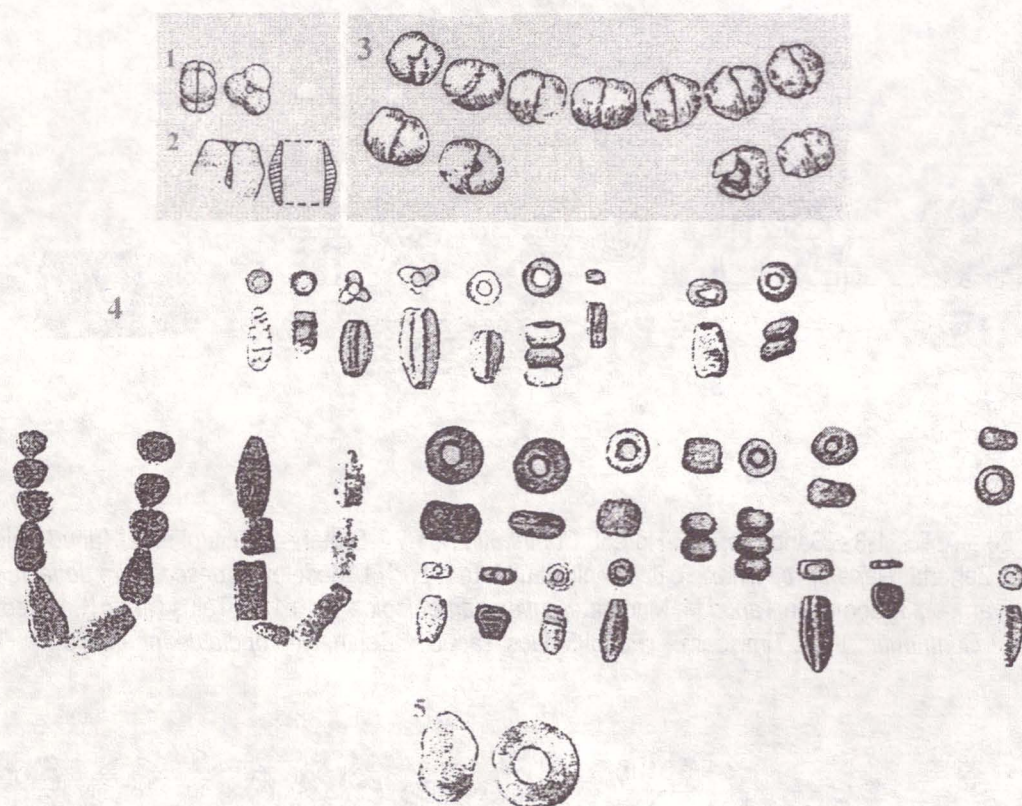


Fig. 23 – Mărgele; 1 – argint – Bratei – „Cimitirul nr. 2” (apud E. Zaharia, *Populația românească...*); 2 – bronz – Sânnicolau Mare (apud Fl. Medeleț, *O descoperire de factură avară...*); 3 – argint – Gâmbaș (apud K. Horedt, *Contribuții...*); 4 – sticlă - Bratei – „Cimitirul nr. 2” (apud E. Zaharia, *Populația românească...*); 5 – calcedonă - Bratei – „Cimitirul nr. 2” (apud E. Zaharia, *Populația românească...*);

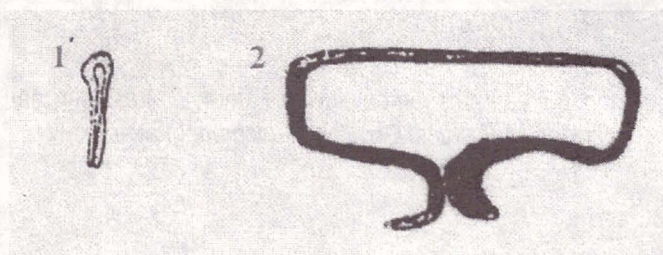


Fig. 24 – Agrafe de păr; 1. Ghibom – „Gruiul Fierului” (apud I. Al. Aldea; E. Stoicovici; M. Blăjan - *Cercetări arheologice...*); 2. Sâmpetru German – „Magazin” (apud E. Dömer, *Mormânt din epoca avară...*).

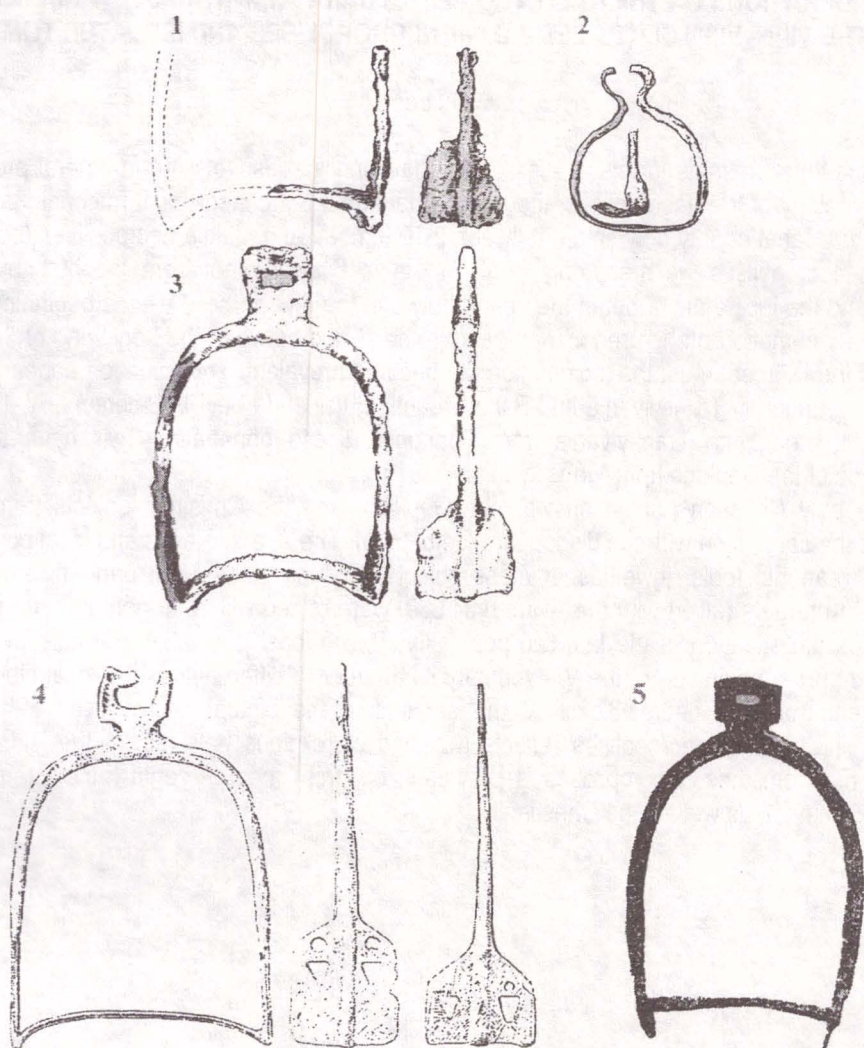


Fig. 25. Scărițe de șea; 1, 3 – Măgina (apud H. Ciugudeanu, *Mormântul unui călăreț...*); 2. Teiuș (apud K. Horedt, *Contribuții...*); 4. Bratei – „Cimitirul nr. 2” (apud E. Zaharia, *Populația românească...*); 5. Timișoara – „Podul Modoș” (apud A. Bejan, *Necropola de înhumăție...*).

## **CONSIDERATIONS ON THE HABITATION FROM BANAT AND TRANSYLVANIA COUNTY IN THE VII<sup>TH</sup> - VIII<sup>TH</sup> CENTURIES A.D. (II. NECROPOLISES AND ISOLATED TOMBS)**

### **Abstract**

The author presents in this article some of the principal aspects of the funeral problem in that period: the typology of the necropolises, the burial ritual and the archaeological material from the tombs. We have in the Banat county only small (between 2-10 tombs), and middle necropolises (between 11-50 graves). Big necropolises we meet only in Transylvania County. There are the both burial rite: the inhumation and the incineration, but in the period between the end of the VI<sup>th</sup> – the beginning of the VIII<sup>th</sup> centuries, the inhumation rite is predominant, and in the period between the beginning of the VIII<sup>th</sup> – the beginning of the IX<sup>th</sup> centuries, the incineration rite become prevalent. This situation appears because of the Slavic penetration in Transylvania and Banat County at the end of the VII<sup>th</sup> century. At the same time the Avars will break into Transylvania from Pannonia. These penetrations will have as effect the disappearance of the Gepides from Transylvania.

The only Christian population was the Gepides, and the Christian objects from the graves disappear at the same time with the disappearance of them. The Avars, Slaves and local population were buried with weapons, tools, jewelries, harness objects, clothing pieces and earthenware. The Avars, Gepides and Kuturgurs (allied with the Avars until 630) were buried with their horses or fragments of the horses (this is the situation of the last two populations). The local population will take over the Slavic culture and from the beginning of the VIII<sup>th</sup> century it is harder to differentiate the local element and the Slavic element from the necropolises. At the same time the burial necropolises will grow up as amplexity. This type of necropolises reflects two kind of religious believes. In the VIII<sup>th</sup> century the incineration rite from these necropolises is prevalent, but from the IX<sup>th</sup> century the interment rite will become predominant, as well as the Christianity.