

# POSSIBILITĂȚI DE CERCETARE A EVOLUȚIEI STILISTICE LA PRODUCEREA STICLEI MANUFACTURIERE DIN BELIU

Alice Tamas

"Producerea sticlei în sudul Bihariei, în districtul Beliului datează din timpuri destul de vechi, după cum pare să o dovedească locul fostelor glăjerii, din pădurea Botfeiului, a căror vechime se pierde în negura veacurilor evului mediu", scria profesorul Emil Lăzureanu într-un articol din "Lumina" editată la Oradea, numărul 7-8 din 1991.

În lucrarea "Az Erdelyi Uvegmuvesseg a szazad forduloig" adică "Producerea sticlei manufacturiere din Transilvania până la 1900" de Bunta Magda și Katona Imre editura Kriterion, 1983, autorii de fapt se bazează, când amintesc de sticla de Beliu, pe cele două articole publicate de doamna Veronica Covaci în anuarul muzeului orădean "Crisia" din 1973 și 1975 după cercetările efectuate pe documentele de arhivă. Aceste articole prezintă cronologic istoria producerii sticlei de la reclădirea după incendiu a hutei la Beliu în 1741 din ordinul șpanului până la 1851, cu listele de inventar ale clădirilor, instalațiilor, uneltelor din dotare, listele statelor de plată a personalului muncitor, listele comenzilor pentru materiile prime precum și corespondența privind desfacerea produselor la cerere. După consultarea unei liste bibliografice de specialitate, a periodicelor, a publicațiilor în urma cercetărilor arheologice rezultă că despre sticla de Beliu se știe practic foarte puțin. Se știe că activa o "glăjerie", "iegărie" și înainte de 1741 : Alexandru Susan în lucrarea "Povestea sticlei" scria despre glăjeria de la Beliu ca fiind cea mai veche fabrică de sticlă din România iar Constantin Pavel în lucrarea "Școalele din Beiuș" relatează despre reorganizarea în 1728 a activității manufacturii de la Finiș și a sticlăriei de la Beliu<sup>1</sup>. Cercetări arheologice sistematice ar clarifica datarea glăjeriilor, cu atât mai mult cu cât în publicația Academiei de Științe din Budapesta, din 1992, în "Arheologiai Ertesito" putem citi despre "Descoperirea unui cuptor de sticlă din evul mediu la Nograd în apropierea localității Diosjeno din Ungaria". În lucrare se relatează descoperirea unor cuptoare de topit sticlă, construite în pădure de către coloniștii sași, din materiale autohtone, fasonate în stilul secolului al XIII-lea, cu umpluturi de fundație constituite din cioburi de ceramică autohtonă din secolul al XII-lea și cioburi de sticlă de origine venețiană secolul al XIV-lea. Documentele arhivistice din secolul al XIII-lea din Germania atestă producerea sticlei și înainte de secolul al XIII-lea în cadrul așa ziselor "officinae" de tip roman al ordinelor călugărești pentru realizarea vitraliilor de la bisericile catedralele în stilul romanic, gotic<sup>2</sup>. Între secolele XIV și XVI nu se consemnează existența hutelor, ceea ce nu exclude totuși posibila lor existență și funcționare. După exemplul vest european hutele de sticlă existau în imediata vecinătate a topitoriilor de metale prețioase, aur și argint, pentru satisfacerea nevoilor acestora cu vase separatoare creuzete. Se presupune că primele hute au funcționat în Maramureș la Baia Sprie acolo unde condițiile naturale au favorizat dezvoltarea acestui meșteșug: lemn din abundență, prezența pădurilor, nisipul cuarțos, apa râurilor, minele de extracție a minereurilor feroase și neferoase folosite la colorarea sticlei<sup>3</sup>.

Din folclorul local, cules de profesorul Emil Lăzureanu despre cei "Trei frați muranezi" se desprinde prezența și activitatea unor meșteri veniți din Italia de la Veneția. Aceștia au fost contractați de Episcopia Romano-Catolică din Oradea pe domeniul ecleziastic pe care se afla și huta, la fel cum principele Gabriel Bethlen a adus personal meșteri de la Murano pe domeniul princiar de la Porumbacu la 1620<sup>4</sup>. Din cercetările efectuate pe materialul din arhivă vom încerca să reconstituim amploarea, importanța manufacturii în cadrul manufacturilor din Transilvania în secolele XVII, XVIII și XIX, amploarea producției, precum și o imagine a sortimentelor produse. Cercetările efectuate pe teren, în zona Beiuș, Finiș, Ineu de Arad, Beliu, Tăgădău, Tinca au avut drept scop trecerea în revistă a sticlărilor păstrate în colecții particulare, cum sunt cele ale familiei Lăzureanu, Moise Zapota, Silvia Moț care fiind dascăli de meserie au contribuit la educarea multor generații de copii în spiritul salvării și păstrării valorilor materiale, culturale, spirituale, legate de istoria localității, printre care și piese din sticlă de Beliu, din secolele XVII,

<sup>1</sup> Emil Lăzureanu, "Tradiția meșteșugului sticlăriei în districtul Beliului" în Lumina Oradea, Anul II, nr. 7-8, 1991.

<sup>2</sup> "Arheologiai ertesito" Akademiai Kiado- Budapest- 1992, nr 1-2, vol. 119.

<sup>3</sup> Bunta Magda, Katona Imre "Az Erdelyi Uvegmuvesseg a szazadforduloig", Bukarest, 1983.

<sup>4</sup> Tamas Alice- "Arta sticlăritului în Bihor" Biharia XXI 1994, Oradea, 1997 p. 187-197.

XVIII, XIX și XX., și care au pus bazele colecțiilor Muzeului Codrîi și Lunca Beliiului, precum și Centrului de recuperare din Ineu de Arad. De asemenea colecțiile: Muzeului de Istorie a Transilvaniei, Muzeului de Istorie a Farmaciei din Cluj, a Muzeului din Deva, colecțiile eclesiastice din parohiile romano-catolice din Oradea, Seleuș, Tinca, Beliu, Ineu au o bogată colecție de sticlă utilitar-decorative, din secolele XVIII și XIX precum și vitralii din secolele XIX și XX executate din sticla lucrată la Beliu. Munca de teren efectivă constând din chestionarea unui număr mare de persoane, foști elevi, profesori, colegi, cunoscuți, rude ai profesorului Emil Lăzureanu, foști meșteri, muncitori pensionari, vecinii fabricii de sticlă, locuitori din localitate și împrejurimi, fotografierea pozelor și a vechilor clădiri ale fabricii, a obiectelor de sticlă, uneltelor, ustensilelor de lucru, a matrițelor, materiilor prime recuperate, cu ocazia reprofilării fabricii, au scos la iveală eforturile unor generații de oameni de a lăsa generațiilor viitoare o idee despre ceea ce a fost cristalul fluid timp de câteva secole. Achizițiile unor piese reprezentative din sticlă de Beliu au drept scop completarea colecțiilor de artă decorativă a Muzeului Țării Crișurilor din Oradea în vederea organizării unei expoziții de Istoria producerii sticlei din Districtul Beliiului, Comitatul Bihor, până în zilele noastre. Din toate piesele păstrate în colecțiile sus amintite, piesele recent achiziționate din teren, putem schița un studiu comparativ asupra evoluției stilurilor europene cu influențe asupra prelucrării sticlei în Transilvania și la Beliu.

Sticlăria produsă în Transilvania în secolul al XVII-lea și al XVIII-lea, denotă faptul că marea ei majoritate este din sticlă transparentă, translucidă și mai ales gălbui grizat, claritatea și calitatea fiind o dificultate tehnologică chiar și pentru secolul al XIX-lea. datorită calităților inferioare ale materiilor prime autohtone, a compoziției chimice cu impurități de origine organică (fig.1). Nisipul cuarțos și piatra de cuarț trebuiau zdrobite, decantate, purificate iar costul tehnologiei de separare era ridicat. După tehnologia decolorării sticlei a urmat tehnologia colorării. În secolul al XVIII-lea, meșterii veniți din Boemia cunoșteau tehnologia de prelucrare a materiei prime, dar mai puțin obținerea de parametri calitativi superiori din materia primă aflată la dispoziție pe domeniul episcopal. Începând din secolul al XVII-lea colorarea în nuanța osului și al laptelui, va ajunge la o adevărată înflorire în secolul al XVIII-lea și al XIX-lea. Sticlele de culoarea mierii de albine, verde, albastru-verzui, albastru cobalt, maron intens în nuanțe tari în secolul al XVII-lea, vor fi preferate în nuanțe diluate, suave în secolul al XVIII-lea și al XIX-lea. În a doua jumătate a secolului al XVIII-lea apare sticla de mangan, în diverse nuanțe: de la roșu, roz intens până la rozul pal (fig.2).

Obiectele din sticlă, după tehnologia de prelucrare trec de-a lungul secolelor prin diverse stiluri. Dacă până în secolul al XVII-lea, stilul suflat la liber din pipă are întâietate, din a doua jumătate a secolului al XVII-lea și începutul secolului al XVIII-lea ajung la modă sticlele suflate în șabloane cu diverse profiluri. Cele mai des întâlnite piese din acest inventar stilistic sunt buteliile, care după forma bazei lor, sunt paralelipipedice [cărămidă], patrulatere sau hexagonale cu fațetele inegale ca lățime două câte două., cu muchiile rotunjite, atât la umeri cât și lateral. Ele erau mai rar gravate, aveau gâtul scurt lipit la cald de corp, buza ușor evazată lărgită căreia se atașa la începutul secolului al XVIII-lea un capac de zinc prins cu un inel și balamale de gât, fără șanț de înșurubare, iar la sfârșitul secolului al XVIII-lea buteliile aveau dopuri cu înfiletare interioară. Se popularizează de asemenea flacoanele, cu dopuri de sticlă, de format plat, globular, sau conic (fig. 3). Cele de dimensiuni mici aveau destinație farmaceutică. Formele sferice specifice secolului al XVII-lea se pot întâlni sporadic și în secolul al XVIII-lea. Forma de pară derivată din forma sferică, se poate urmări atât în stil suflat cât și șablon din secolul al XVIII-lea, al XIX-lea mai rar în secolul XX, în asemenea caz are pe gît sau la bază dungă aurie. Flacoanele ovale, turtite tip ploscă, sunt utilizate încă din secolul al XVII-lea, al XVIII-lea, chiar al XIX-lea, sporadic sunt întâlnite și la începutul secolului XX. Aceste tipuri aveau huse din piele și se purtau prinse în diagonală de un umăr, de o curelușă și o cataramă metalică. Erau comandate special, pentru diverse ocazii și prezintă inscripții, motive ornamentale. Tipul de sticlărie numit canceu, apare pe lângă tipurile flacon, ajungînd la o mare popularitate încă din a doua jumătate a secolului al XVIII-lea (fig. 4). Tot în această perioadă este favorizat un sortiment de sticlă, ce derivă din tipul de canceu, și cel de pahar cu talpă, și anume paharul canceu, ce se va fabrica până în secolul al XX-lea (fig. 5). Un loc aparte în fabricarea sticlei o constituie paharele. Acestea aveau rol decorativ, prin prezența blazonului și erau comandate de regi, principi, nobili mai întâi la Veneția apoi Boemia și Transilvania până în secolul al XVII-lea. Pentru curtea lui Napoleon al III-lea se

comandase la Beliu 40.000 de pahare de cristal, gravate discret cu o cunună și majuscula "N" în mijloc<sup>5</sup>. Paharele au fost comandate de bresle cu emblema pictată sau gravată în secolul al XVIII-lea. Datorită efectelor benefice ale apelor termale, se intensifică turismul, se dezvoltă comerțul și implicit orașele înfloresc în secolul al XIX-lea. Se comandă intens și au trecere, paharele cu vederi ale clădirilor impozante, din orașe și stațiunile balneo-climaterice, de asemenea paharele souvenir. La Beliu s-au lucrat și există la Muzeul Codrîi pahare în stil baroc, unul cu trei bile, mai multe cu talpă lucrate din sticlă transparentă ușor gălbui – grizat cu bule de aer, finisajul manual fără decor (fig. 6). Tot aici și în colecții particulare se găsesc pahare souvenir, pahare de băi din secolul al XIX-lea comandate pentru ștrandurile de la Băile Episcopale, azi Băile 1 Mai și Băile Felix (fig. 7).

Pentru eventualele cazuri de camuflare a imperfecțiunilor se aplicau diferite ornamentații: benzi subțiri, fișii din sticlă colorată sau incoloră, în relief sau presate, se aplicau glazuri colorate, se pictau diverse modele, se executau diverse efecte optice prin tratamente speciale la cald, la rece cum sunt: tocirea, cizelarea, șlefuirea, gravarea. Materiile prime erau: piatra de cuarț, nisipul cuarțos, lemnul ce se găseau pe domeniul Episcopiei, de asemenea se foloseau și cioburile de sticlă ce se cumpărau de la negustorii de sticle. Pentru obținerea sticlei de calitate superioară, trebuia ca din cenușă să se prepare potasa calcinată. Restul materialelor care s-au folosit în procesul de producție și care nu se găseau pe teritoriul domeniului cum sunt: arseniul, se procura de la Viena cu 33 RFL. maja, salpetrul de la Kallo Ungaria cu 26 RFL maja, manganul se cumpăra de la Kisocsa din Cehia<sup>6</sup>. Pe categorii de produse, producția de sticlă apare în registrul de inventar din 1749 astfel: sortimente de sticlă pentru geam rotunde, "orbiculorum", table pentru ferestre, "tabula". Ambele tipuri au fost folosite la bisericile romano-catolice construite în stil baroc, după 1690 în Bihor, vizibile și azi din ceea ce s-au păstrat mai bine de 250 de ani, printre multe altele Palatul Episcopal și Bazilica Romano-Catolică din Oradea. Alte sortimente consemnate au fost: sticlă scobită obișnuită "vitrurum ordinari", folosite pentru diferite vase sau obiecte, care erau din sticlă incoloră sau colorată în galben, albastru sau verde pentru butelii de calitate mai slabă și cristal "cristallo." Cristallul pentru acea perioadă era incolor. După modul de finisare era cristal simplu sau cristal gravat. Se comandau carafe, amfore, sfeșnice, candelabre (vizibile și azi la bisericile din Beliu și satele învecinate) de asemenea pahare de bere, vin, apă, lichior, butelii. Sunt câteva în colecția Muzeului din Beliu. Meșterii au fost contractați din Boemia, numele lor pe listele de plată fiind semnate cu caractere gotice. Adamus Venczel, cel care a condus lucrările de construire a hutei, a lucrat în calitate de meșter mai mulți ani, Gottlieb Srajcenberger, Antonius Fogh, Martinus Venczel, Ioanez Skapinecz, Michael Pokl, Martinus Kerber și Paulus Modli<sup>7</sup>.

În inventarul întocmit la 1748 este amintit un atelier de șlefuit sticlă. Tehnicile de gravare au fost descoperite simultan cu descoperirea tehnicii suflării sticlei cu pipa în forme negative în secolul I î.Ch. în Alexandria. Gravarea superficială și adâncă în peretele vasului (Kameenshnit, Hochschnitt) constituie punctul de plecare al tehnicii sofisticate a sticlei în straturi (Uberfang) și adaos foiță de aur (vaza Portland, Roma, secolul I d. Chr.). Tehnicile supraviețuiesc în atelierelor bizantine, sunt preluate în secolul al VIII-lea de arabi, arta cărora s-a întins prin cuceriri din India până în Spania. Deși tehnica gravării cu cap de diamant se cunoaște în secolul al XVI-lea în hutele europene, la Venetia nu se practica, astfel celebrul centru cunoscând o perioadă de decădere datorită concurenței oferite pe piața de desfacere a sticlelor gravate în stil diamant, provenite de la Praga de la curtea împăratului Rudolf al II-lea<sup>8</sup>. Gaspar Lehman redescoperă vechile tehnici alexandrine și bizantine, din nevoia înlocuirii tehnicii costisitoare de sculptare a cristalului de stâncă, pentru executarea obiectelor de lux, a casetelor de bijuterii. Acesta împrumută prin analogie tehnici de prelucrare a pietrelor prețioase în tehnologia prelucrării sticlei. El obține de la împărat brevetul la 1609. În Transilvania, tehnica gravării apare prin intermediul meșterilor veniți din Germania sau Boemia. Documentele și piesele păstrate în colecții, provenind din a doua jumătate a secolului al XVIII-lea, atestă continuarea stilului suflat și gravarea sticlei cu perete subțire comandate de principii, nobili, patriciatul săsesc. Spre sfârșitul secolului al XVIII-lea apar comanditari, breslele și asociațiile, exigența execuției scăzând odată cu popularizarea acestui produs în secolele al XIX-lea și al XX-lea (fig. 8). După un incendiu, huta se recons truieste din temelii la 1751. Pe listele de inventar din 1753 nu se amintește de

<sup>5</sup> Emil Lăzureanu, "Tradiția meșteșugului sticlăriei în districtul Beliiului" în Lumina Oradea, Anul II, Nr. 7-8, 1991

<sup>6</sup> Veronica Covaci, "Manufactura de sticlă din Beliu în prima jumătate a sec.XVIII", în Crisia, Oradea, 1973, p. 219-231.

<sup>7</sup> Veronica Covaci, "Manufactura de sticlă din Beliu în a doua jumătate a sec XVIII", în Crisia, Oradea, 1976, p. 71-93.

un atelier de șlefuit sticlă, se presupune că gravarea și șlefuirea sticlei fine se făcea într-unul din spațiile hutei, neacordându-se spațiu special acestui proces tehnologic. De altfel existența lui era determinată de procesul de producție, iar în ceea ce privește instalațiile tehnice, instrumentele folosite în atelierele respective au fost descrise în inventarele întocmite în 1789. S-au păstrat multe piese din sticlă gravate pe perete subțire în colecții, particulare, eclesiastice, muzeale, provenite de la manufactura din Beliu (Fig. 9).

Procedura de aplicare a benzilor subțiri de sticlă de altă nuanță decât cea de bază este cunoscută încă din antichitate, folosită la flacoanele de parfum executate în Aleandria în secolul V a.Chr., la Murano în perioada renașterii, în Germania în secolul al XVI-lea, în Transilvania la Porumbacu în secolul al XVII-lea, la Beliu în secolul al XVIII-lea. Pe o ploscă translucidă se poate observa o bandă opalescentă spre gât, coborând treptat, formând dungi orizontale, colorându-se treptat spre burta vasului în roz mangan, ciupit pe alocuri cu cleștele la cald de corpul vasului (fig. 10). Pe o bombonieră cu aplice de flori de sticle sub formă de gulerăș, se pot observa dungi dese fine de roz mangan presate diagonal în masa de sticlă opalescentă de la bază spre capac, împreunate sub o bilă de cristal (fig. 11). Tehnica amintește de celebrele plase de sticlă venețiene. Tot în același stil de aplicare a unor gulerașe și ghirlande din scoici de sticlă transparentă pe un trunchi de con roșu-purpuriu de mangan s-a executat o lampă cu abajur pentru cadou de nuntă, comandată de un localnic pentru mireasa lui, după mărturia unei descendente a acestei familii, care a donat piesa prin anii 1963-65 Muzeului din Beliu. Acest tip de solzi, lipiți la cald de obiect, formând un decor stilizat floral în relief, amintește fidel tehnica de execuție a unei cante provenite dintr-un atelier spaniol de pe la mijlocul secolului al XVII-lea, sau de un pahar-cupă cu capac, montat pe un picior înalt, bogat decorat, datat chiar 1672, dintr-un atelier din Germania, sau solzii de sticlă de pe un vas vexir (cu tâlc) din Ungaria, din secolul al XVIII-lea.

O altă modalitate de decorare este pictarea cu glazuri colorate, tehnologia fiind cunoscută în atelierele concurente din Roma în secolul I d. Chr. și va cunoaște o deosebită înflorire în secolul IV-V în atelierele bizantine. Tradiția antică a tehnologiei supraviețuiește în evul mediu timpuriu în atelierele din Egipt, Siria, Iraq. Cu ocazia cruciadelor, mulți meșteri se stabilesc la Veneția, centru care va deține monopolul sticlelor pictate încă din secolul al XIII-lea. În Transilvania, la Porumbacu, în secolul al XVII-lea meșterii venețieni lucrează pentru principi și nobili. În secolul al XVIII-lea inscripțiile în limba germană, demonstrează comanditari sași, șvabi și breslele din Transilvania<sup>8</sup>. Meșterii pictori erau veniți din Cehia și Germania. Se poate afirma cu certitudine că au adus meșteșugul și au fondat o adevărată școală de pictură pe sticlă la Beliu (fig. 12) S-au păstrat foarte multe piese pictate în muzee: la Deva o fructieră albastră în stil orientalist (fig. 13), Oradea, Beliu și în colecții particulare. În documentele de arhivă se poate urmări predilecția pentru motivul pictat al vânătorului de la sfârșitul secolului al XVIII-lea până la 1850<sup>9</sup>. La Muzeul din Deva există o piesă din sticlă mată pictată cu o rară finețe cu negru în stil "teatru de umbre" silueta unui vânător în costum specific secolului al XVIII-lea (fig. 14). Măiestria artistică în pictura pe sticlă va decade la începutul secolului al XX-lea, primind o tentă provincială de kitsh, ca de exemplu plosca de culoare roșu-mangan, comandată la alegerea lui Govojdean Paul în funcția de primar la 1918.

În 1846, Uniunea manufacturilor din Oradea, participă printre altele cu piese reprezentative de la Beliu, la o expoziție de produse manufacturiere organizată la Budapesta. Condițiile de lucru s-au schimbat, raporturile sociale de asemenea. Dezvoltarea industriei a fost îngreunată de drumurile neamenajate, distanțele mari față de căile ferate. Deși situația economică se schimbă față de secolul precedent, huta din Beliu mai funcționează. Concurența Austriei este simțitoare pe piața de desfacere, deoarece folosea instalații tehnice avansate pentru acea perioadă, printre care cuptoare cu regeneratoare pentru încălzire cu gaz<sup>10</sup>. Implicit apar produse rentabile pe piața de desfacere, ceea ce periclitează supraviețuirea fabricilor cu tehnologie tradițională, ce nu pot face față cerințelor, exigențelor vremii. În deceniile VIII-IX al secolului al XIX-lea, hutele trec printr-o perioadă de criză și din cauza ridicării prețurilor la materiile prime și materiale, apar societăți mixte cu ajutorul cărora fabricile produc în continuare în funcție de cereri și oferte pe piața de desfacere internă și externă. În 1887 intră în vigoare Legea Vămii, statul acordând înlesniri exportului de marfă, implicit fabricarea și exportul de sticlărie autohtonă. În 1890

<sup>8</sup> Bunta Magda, Katona Imre "Az Erdelyi Uvegmuvesseg a szazadforduloig" Kriterion, Bukarest, 1983.

<sup>9</sup> Filiala Arhivelor Statului Oradea, Fond Episcopia romano-catolică, Corespondența privind organizarea producției, aprovizionarea, desfacerea, nr. dosar 3715, nr. rolă 633 pentru anul 1804-1855.

<sup>10</sup> Borovszky Samu "Magyarország Varmegyei és Varosai, Budapest, 1901, p. 302-305.

huta din Beliu intră în asociație cu o societate pe acțiuni ce obține titlul de proprietar de la Episcopia romano-catolică din Oradea. Această societate devine acționarul principal, astfel înzestrând fabrica cu utilaje moderne competitive pe piață. Se fabricau sticle utilitare și utilitar-decorative presate în matrițe metalice, pe lângă cele artistice, unicate (fig. 15).

În secolul al XIX-lea stilul "cristal" (piese din sticlă cu aspect colțuros, ce imitau bijuteriile de diamant) devenise suprasaturat prin încărcare, ceea ce determină căutarea contrastului, al noului. Sau renașterea, redescoperirea specificului renaștător al sticlelor "de Murano" ce păstrau multe din vechile tradiții ale sticlelor antice romane, siriene și alexandrine<sup>11</sup>. Trezirea acestei nostalgii în artele decorative, a fost pregătită de avangarda artistică europeană, încă din 1800, în pictura lui Ingres și Fussli, de grafica de carte al lui William Blake, pictura și entuziasmul prerafaeliților. Romanticismul deschide interesul de ordin istoric între 1820-1890 pentru stilurile perioadelor trecute, reprezentat prin istoricism, care în timp ce evolua își pierdea punctul de plecare romantic. Succesiunea curentelor, de la istorism (neogotic, neorenaștere, neoclasic, neobaroc, neorococo) până la simbolism și renașterea celtică, au impus mișcarea reformei în cultura europeană în ansamblul ei. Urmărind fenomenul la produsele executate la Beliu, se poate constata evoluția stilurilor europene, sub forma unor valuri succesive, ce ajung cu o oarecare întârziere la noi, datorită fisurii ce exista între creațiile artistice de avangardă, artele decorative și politica comercială. Paharele de cristal înalte cu talpă, fără butoni de prindere pe picior, cu motivul ghirlandelor gravate discret (fig. 16), forma sfeșnicelor suferă de asemenea modificări de la tipul grosier cu talpă groasă de la începutul secolului al XIX-lea la cel de alură greacă din deceniul V, VI la stilul alungit al secesiunii (fig. 17).

Vitriliile în stil istoricist de la Bazilica romano-catolică din Oradea, creația marelui artist budapestan Kratzman Ede (1878) după proiectele pictorului Francisco Stomo, au avut ca materie primă table de sticlă colorate de la Beliu. De asemenea vitriliile în stil secesiune de la bisericile, palatele: (Palatul Episcopiei Greco-Catolice, Palatul "Vulturul Negru", Palatul Ulmann) farmaciile și vilele elegante din Oradea au sticle de proveniență Beliu<sup>12</sup>.

Stilul Secession și-a pus amprenta și la obiectele decorative din sticlă, cu tentă orientală, producerea de sticlă glasată, sau matizată prin sablare, ori tratare cu acid, realizarea unor degradeuri fine de roșu spre roz mangan, ori galben spre verzui din oxid de Baltimore la fructiere, sau abajururi pentru lămpi (fig. 14). În 1928 fabrica se închide provizoriu datorită unuia dintre acționari, Gustav Dvaracek (junior) care fugise cu o contesă spaniolă luând cecurile întreprinderii cu plata salariilor, în perioada când se lucrau piese în stil "art deco" (fig. 15).

În 1939 fabrica a fost cumpărată de mai mulți asociați din partea locului, funcționând până în 1940, și din 1944 până în 1947. A urmat preioada Proletcultistă, timp în care fabrica a fost desființată și în mare parte dărîmată. Într-o aripă rămasă intactă s-a reluat activitatea în 1971 până în 1981 când s-a reprofilat într-o secție de poliester. Economia socialistă, gustul populației a favorizat producerea peștilor și a coșulețelor peștrițe de sticlă.

<sup>11</sup> S. Tschudi Madsen- "Art Nouveau", București, 1972.

<sup>12</sup> Rodica Hîrcă, Catalogul expoziției "Oradea, Vitrilii 1900" Oradea, 1997.



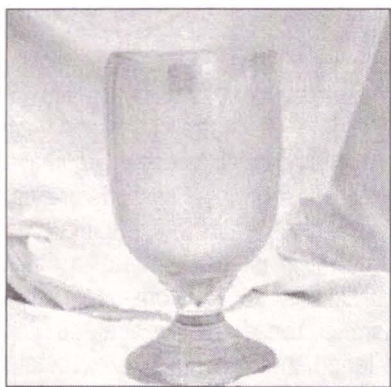


Fig. 1. **Cupă** - (sf. sec. XVII- înc. sec. XVIII), Colecția M. CLB Beliu, Arad

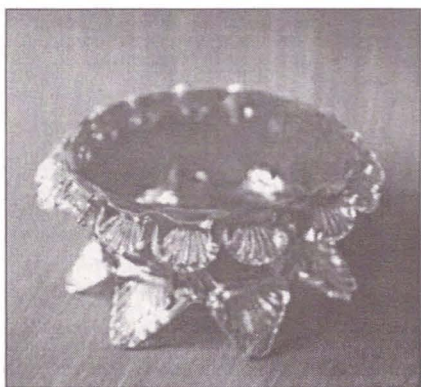


Fig. 2. **Bombonieră** - (sf. sec. XVIII), Colecție particulară Melan I. Oradea



Fig. 3. **Flacon cu dop** - (sf. sec. XVIII), Colecția M. Ț. Cr. Oradea

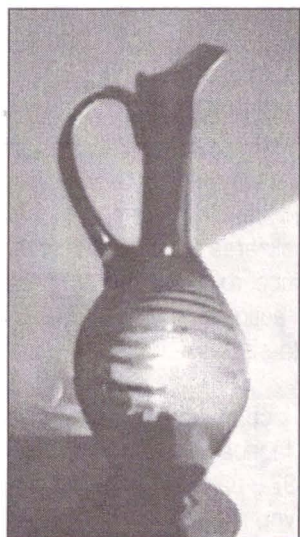


Fig. 4. **Canceu** - (sf. sec. XVIII), Colecția M.Ț.Cr. Oradea.

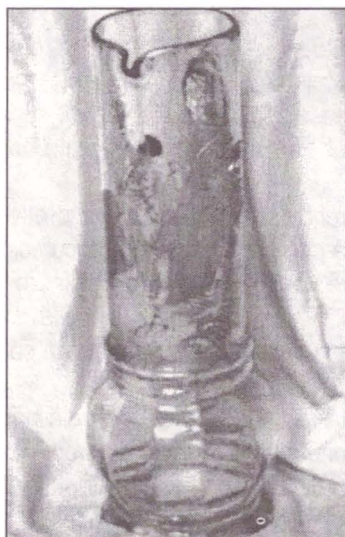


Fig. 5. **Canceu** (înc. sec. XIX), Colecția M.Ț. Cr. Oradea



Fig. 6. **Pahar** - (sec. XVII), Colecția M.C.L.B. Beliu Arad

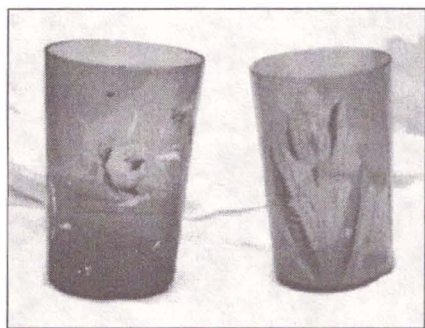


Fig. 7. **Pahare de băi** - (jum. Sec. XIX), Colecția M.C.L.Beliu Arad

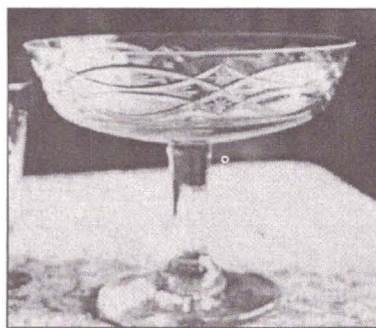


Fig. 8. **Fructieră** (a II-a jum.a sec XIX), Colecție particulară T.Lăzureanu Ineu, Arad.



Fig. 9. **Canceu** (înc. Sec. XIX), Colecția M.C.D.R. Deva



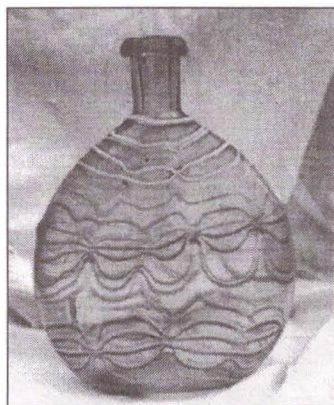


Fig. 10. **Ploscă**-(sf. sec. XVIII),  
Colecția M.C.L. B. Beliu Arad



Fig. 11. **Bombonieră** (sf. sec. XVIII),  
Colecție particulară Molnar S. Oradea



Fig. 12. **Pahar** (inc. sec. XIX),  
Colecția M.C.L.B. Beliu



Fig. 13. **Fructieră** (Jum. Sec. XIX),  
Colecția M.C.D. R. Deva



Fig. 14. **Garafă cu pahare**-(sf. sec.  
XVIII), Colecția M.C.D. R. Deva

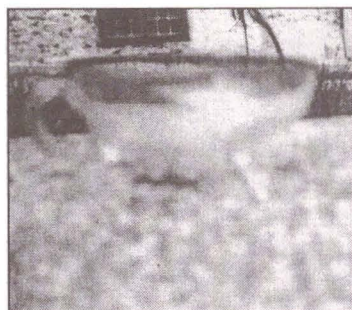


Fig. 15. **Chesea** (sf. sec. XIX),  
Colecția M.C.D.R. Deva

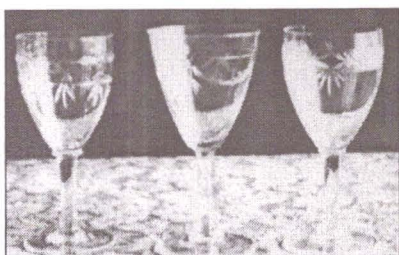


Fig. 16. **Pahare**-(sec XIX),  
Colecție particulară T. Lăzureanu Ineu Arad

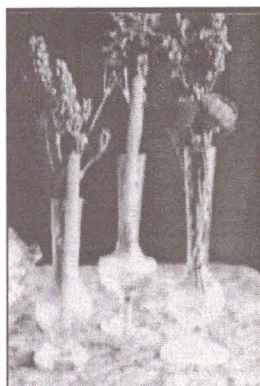


Fig. 17. **Sfeșnice**(sec. XIX),  
Colecție particulară T. Lăzureanu  
Ineu Arad

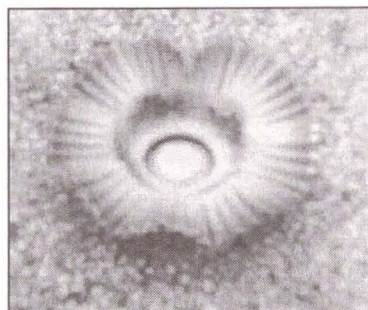


Fig. 18. **Abajur** (sf. sec. XIX), Colecția  
M.C.D.R. Deva

## LES POSSIBILITÉS D'EXPLORATION DE L'HISTOIRE DE LA VERRERIE À FOUR DE BELIU

### Résumé

Dans cette étude sont présentées quelques méthodes analytiques et comparatives de recherche de l'histoire et de l'évolution stylistique des pièces en verre pendant quelques siècles, dès le XVIII<sup>ème</sup> siècle jusqu'à nos jours. On a renouvelé la gamme des assortiments produits à Beliu suivant les recherches dans les collections privées, dans les archives, dans les collections des musées, des photographies, des bibliographies et aussi par le questionnaire de différentes personnes dans les villages proches du four de Beliu. Peut être à l'avenir, les découvertes archéologiques faciliteront la reconstitution approximative des âges, de la datation des premières fours en Transylvanie, spécialement dans le district Bihor, depuis celle de Murano à Venise au Moyen Âge. Le four qui appartient à L'Évêché Romain-Catholique d'Oradea s'est situé parmi les plus doués fours de Transylvanie du XVIII<sup>ème</sup> siècle. En même temps on a suivi l'infiltration des technologies et des styles, dans quelques cas avec un retard très grand, environ cent ans, l'infiltrations effectuées par l'intermédiaire des ouvriers italiens et de Bohême. Pendant cette période, on va utiliser parallèlement plusieurs technologies, par exemple celle nommée "la soufle à la libre en pipe de la verre incandescente" (fig. 1, 2); un autre procédé a été la compression en moule (fig. 3, 10, 11). La décoloration de la verre comune pour obtenir le cristal a une évolution parallèle avec celle de la coloration (fig. 3), de la solidification de la peinture (fig. 5, 12, 13, 14) et de la verre, en utilisant aussi divers procédés de traitement au chaud et au froid (fig. 10). La gravure et le polissage de la verre sont appliqués sur des pièces avec des murs minces (fig. 8), pendant la même période quand dans l'Europe ce procédé se pratiquait sur des pièces ayant des murs gros, par exemple le cristal gravé de Bohême. Petit à petit, le four perd son utilité et au XIX<sup>ème</sup> siècle il ne correspond plus au standard. Grâce à l'association du four de Beliu avec un Société Unie de Verre Hongroise, à la fin du XIX<sup>ème</sup> siècle, on va procéder à la modernisation de la technologie du four transformé en fabrique. Le résultat a été la naissance d'une nouvelle période de prospérité jusqu'à la IV<sup>ème</sup> décennie du XX<sup>ème</sup> siècle (fig. 7, 15, 17, 18)

Les vitraux néoclassiques de la Basilique Romain Catholique exécutés par Kratzman Ede en 1873 suivant les projets de Francisco Storno, ceux du Palais Grec-Catholique, et tout les vitraux en style Sécession de beaucoup palais publiques et particulières d'Oradea ont été exécutés en verre colorée fabriquée à Beliu.

Les objets gardés dans les collections particulières et des musées démontrent les préférences, les goûts, le sens esthétique, tenant compte de l'évolution politique, sociale et économique de la population de cette zone géographique, le long du XVIII<sup>ème</sup> siècle et du XX<sup>ème</sup> siècle. Le style Art Déco européen conquiert cette technologie entre les deux guerres mondiales quand la fabrique a été la propriété de la famille Dvaracek pendant la première partie du XX<sup>ème</sup> siècle, après le style Sécession.

Le phénomène proletcultiste fleurit depuis la seconde guerre mondiale quand la fabrique devient la propriété de l'État.

Les perturbations politiques, économiques de 1981 transforment la fabrique de verre en fabrique des pièces en polyester.