

PEISAJUL HUNEDOREAN ÎN COLECȚIA DE GRAFICĂ A MUZEULUI DEVEAN

Cristina Ploscă

Artiștii graficieni, practică consecutiv sau simultan diferite discipline artistice, diverse genuri și tehnici în timp ce trecerea de la o formă de expresie la alta, de la o viziune la alta și de la un stil la altul este un fenomen curent. Motivele sunt oferite graficienilor de destinația variată a producției lor. Graficianul este constrâns să se supună exigențelor ce decurg din scopul pentru care lucrează. Ilustrarea unei cărți, reclama unui film, profilul unei reviste pentru care execută desene îi pun probleme diferite încât practicând aceste genuri, el se adaptează găsind soluții adecvate, își acordează mijloacele de expresie la natura scopului pe care-l slujește¹. Adăugăm și varietatea posibilităților tehnice mai numeroase decât în pictură, ce stau la dispoziția graficianului, tentându-l să le practice și impunându-i sensibile schimbări de stil și de viziune. Astfel graficienii au urmat căi de evoluție mult mai sinuoase, cu mult mai multe meandre și ramificații decât pictorii.

Grafica este mai mult decât un mijloc auxiliar de exprimare, mai mult decât un spațiu de rezervă în care să-și pregătească viitoarele lucrări. Unii dintre ei au ilustrat chiar opere literare, având realizări notabile sau au prezentat pe simezele expozițiilor: grafică de șevalet, de sine stătătoare care nu avea nimic comun cu schițele sau studiile preliminare, în vederea executării tablourilor în ulei.

Un profil interesant al graficii românești contemporane îl imprimă artiștii care și-au început activitatea în anii de după al doilea război mondial². Artiștii au evoluat de la formulele de tip reprezentational descriptivist până la experiențele de tip nonfigurativ sau suprarealist. Alții s-au identificat din momentul debutului cu direcțiile cele mai moderne din arta universală iar unii cu preocupări interdisciplinare au mutat accentul pe grafică (Hortensia Masichievici, Cornelia Daneț, Eva Cerbu, Geta Brătescu). Astfel în contemporaneitate grafica a dobândit sensuri mai adânci, mai puțin explicite, mai complex încifrate iar lucrările au devenit criptice.

În colecția de grafică a Muzeului Civilizației Dacice și Romane Deva vom regăsi o varietate de tehnici și teme, abordate cu multă măiestrie de artiștii români, din a doua jumătate a secolului XX și până în actualitate. În cele ce urmează vom menționa pe cei care au abordat în creația lor aspecte ale peisajului hunedorean. Tematic, spațiul evocat de acești artiști este în special cel al industriei, nelipsind însă peisajul citadin și rural atât de pitoresc din această zonă. Lucrările sunt executate în diverse tehnici: linogravură, xilogravură, tuș, creion, guașă, tempera, pastel, tehnică mixtă. O bună parte din lucrările existente în colecția muzeului au fost realizate în tabere de creație organizate în zona hunedoreană.

Un artist născut la sfârșitul secolului XIX, în Deva, a fost Nicolae Irimie. Studiile le-a început în orașul natal absolvindu-le în 1911³, tot în același an s-a înscris la Școala Superioară pentru pregătirea profesorilor de desen din Budapesta unde a obținut în 1918 diploma de profesor de desen artistic și geometric. După absolvirea acesteia a continuat și aprofundat studiile de compoziție, desen, culoare în muzeele din Viena. A fost numit profesor de desen la Școala normală de băieți din Arad și a început activitatea de pedagog și dascăl pe care a continuat-o la Școala de arte și meserii din Satul Mare, iar în 1920 a ajuns la Liceul Emanoil Gojdu din Oradea unde a rămas până în 1940⁴. După Diktat, Nicolae Irimie s-a întors în Deva unde a continuat activitatea de profesor până în 1971 când a murit.

Colecția muzeului deține studii, schițe animaliere, portrete, compoziții, studii de pictură bizantină pentru care avea o mare admirație. Cele 12 studii în creion au constituit punctul de pornire pentru realizarea peisajelor în culori existente în colecția Muzeului Țării Crișurilor. Schițele au fost executate în cursul anului 1959. El privește și observă cetatea adesea chiar din curtea casei sale sau surprinde cetatea în diverse unghiuri: de pe malul Mureșului, din curtea casei, din cartierul Viile Noi (fig. 1).

Două artiste care au ajuns pe plaiurile hunedorene, după anul 1950 sunt Silvia Cambir și Cornelia Daneț-Dumitrescu. Silvia Cambir s-a născut în anul 1924, în județul Galați⁵. Debutul s-a petrecut

¹ Vasile Florea, *Artă românească, modernă și contemporană*, București, p. 365.

² Ibidem, p. 374.

³ Maria Zintz, *Contribuții la cunoașterea creației pictorului Nicolae Irimie*, în *Crisia*, XV, Oradea, 1985, p. 437.

⁴ Ibidem, p. 437.

⁵ Repertoriul graficii românești din secolul al XX-lea, București, 1978, vol 1.

În 1955. A lucrat pictură și grafică de șevalet dar și ilustrație de carte. Artista execută pictură de sorginte expresionistă atât în portrete, cât și în peisaje, încărcată de o neliniște cu accente de tragism interior. În perioada anilor 1957-1960 va realiza în zona hunedoreană câteva lucrări cu titluri semnificative: „Combinatul Siderurgic Hunedoara” lucrare realizată în tuș și acuarelă în anul 1957; „Hunedoara-orașul vechi”, de asemenea în tuș și acuarelă datată 1957; „Hunedoara-Aglomeratorul”, tuș și acuarelă semnată și datată 1960. Aceste lucrări sunt realizate cu multă spontaneitate, artista dovedind o stăpânire a tehnicii în acuarelă. În colecția de grafică a muzeului, Silvia Cambir este prezentă cu o acuarelă intitulată „Hunedoara”(fig.2) executată în anul 1977, în timpul unei tabere de creație la care a participat. Lucrarea reprezintă un peisaj citadin care surprinde centrul vechi al Hunedorei în prim-plan și un plan secundar cu furnalele combinatului. Cromatica abordată: tonuri calde și reci, predominante fiind culorile gri, verde și albastru- Prusia.

Comelia Daneț-Dumitrescu, născută în 1929 la Silistra⁶, debutează în 1953 participând la anuale de stat și saloane de grafică. A lucrat litografie, gravură în lemn și metal, tuș, cu un registru tematic variat, dedus din repertoriul stilistic tradițional. Dintre lucrările sale evidențiem o serie de linogravuri cu teme scene de muncă, „Cosaș”, „Prășind porumbul”, „Țesătoare”, „Legatul viței”; litografii cu personaje feminine, „În seră”, „Vânzătoare de păsări”, „Sărbătoarea”; cărbune „Venind de la lucru”, „Dimineața pe Razelm”, „Tăietori de lemne”⁷. În perioada anilor 1958-1961 legat de ținuturile hunedorene realizează trei lucrări intitulate: „Fată din Hunedoara”, o linogravură datată 1958; „Țărani din Hunedoara”, un studiu în cărbune datat 1959 și „Oțelari”, linogravură semnată 1961. În decursul anilor va realiza o serie de lucrări, tehnicile preferate fiind: linogravura, litografia și cărbunele, iar temele preferate sunt scenele cu personaje în special cele feminine și scene de muncă.

Colecția muzeului deține o lucrare executată de Comelia Daneț-Dumitrescu, în 1973, un pastel purtând titlul „Peisaj din Hunedoara”(fig. 3) care tematic se încadrează în peisajul citadin înfățișându-ne centrul nou al orașului cu parcuri și edificii, în fundal profilându-se siluetele zvelte ale furnalelor. Cromatica: tonuri calde și reci - orange, galben, verde, albastru.

O altă artistă din aceeași generație este Sofia Uzum, grafician, născută în 15 august 1911 la Cetatea Albă. A debutat la Ploiești și a lucrat grafică în diferite tehnici excelând în ilustrația de carte, manuale didactice, decorațiuni interioare, proiecte de imprimeuri. Lucrarea existentă în colecția muzeului, „Hunedoara”(fig.4), un pastel executat în 1973 reprezintă un peisaj citadin, o îmbinare a trecutului cu prezentul-furnalele combinatului. Cromatica abordată conține tonuri calde și reci: orange, galben-crom, albastru-ceruleum, verde, violet.

Din pleiada artistelor născute în primele două decenii ale secolului XX, face parte și graficiana Ana Iliuț. Artista s-a născut la Cetatea Albă, la 9 noiembrie 1913. Debutul artistic a avut loc în 1949 când participă la diferite saloane și expoziții internaționale de grafică. Grafica sa înregistrează, cu spontaneitatea și suplețea unui desen simplu și clar, figuri și scene din realitatea imediată. Graficiana este prezentă în colecția Muzeului cu lucrarea „Poarta cetății Deva”, o guașă ce prezintă o secvență din Cetatea Devei ascunsă în vegetație. Cromatica: culori ale pământului și culori reci.

Unul dintre graficienii de renume ai artei plastice contemporane este artistul Cik Damadian, născut în 1919. A studiat în Italia între 1931-41, cu întreruperi, a desfășurat o prodigioasă activitate ca desenator și caricaturist, practicând o caracterizare psihologică și morală, slujită de elocvența sintetică a unui desen incisiv și fluent. „Castelul Corvineștilor”(fig. 5) este un desen executat în peniță cu tuș negru. Imaginea castelului are în prim-plan turnul Neboisa și drumul de acces spre castel. Lucrarea a fost executată în tabăra de creație, în 1977 odată cu o altă „Magna Curia”, care ne prezintă frontal muzeul din Deva (fig. 6). Graficianul ne dezvăluie fața de poet îndrăgostit de istorie, pe care o evocă în imagini a căror forță expresivă este direct proporțională cu delicatețea și concizia unui desen care își arată în spontaneitatea transcrierii impresiei, profunzimea unei elaborări stilistice de mare discreție lirică. Desenul este executat cu linie subțire fără valorație subțire-gros.

Un alt artist ajuns pe meleaguri hunedorene la apogeul creației sale este Ion Minoiu, pictor și artist decorator, care s-a născut la Moreni în 1931⁸. A debutat în 1955 și a participat la anuale de stat, expoziția de artă decorativă, manifestări de artă românească. A lucrat pictură și ceramică, domenii în care

⁶ Octaviu Barbosa, Dicționarul artiștilor români contemporani, București 1976, p. 149.

⁷ Repertoriul graficii românești din secolul al XX-lea, București, 1978, vol.2.

⁸ Octavian Barbosa, Dicționarul artiștilor români contemporani, București 1976, p. 329

a înregistrat o activitate bogată cu diverse ramificații (panouri murale, cahle, pendule, figurine, ceasuri, trafeuri tubulare, plăci decorative) cu o destinație în care se aliază în mod fericit intențiile decorative și utilitare în spiritul unei tradiții prin reluarea unor motive stilistice cât și a funcționalității propriu-zise. Efectele decorative ale ceramicii sunt potențate de restructurarea lor picturală. Un simț al ritmului aplicat în mod adecvat materialului folosit, plasează obiectele de utilitate domestică în lumea imaginarii, câteodată barocă, de incontestabilă expresivitate⁹.

Lucrarea aflată în colecția muzeului poartă titlul „Sinteze hunedorene”(fig. 7), este lucrată în tehnică mixtă (tempera, tuș) și este o compoziție în care îmbină trecutul istoric al Hunedoarei cu prezentul într-un dialog cromatic deosebit. Lucrarea poate fi considerată un proiect de artă monumentală, iar prin felul de tratare al suprafeței presupunem că este vorba de un mozaic. Scena cuprinde întreaga zonă hunedoreană cu orașul istoric, spațiul industrial dar și tradiția reprezentată de pădurenime. Prezentarea compoziției se face în planuri succesive. Personajele sunt în plină mișcare în contrast cu arhitectura rezolvată static.

Cromatica variază de la culorile de bază galben, verde, roșu la cele compuse-violet, iar contururile realizate cu negru ne aduc în față configurația unui vitraliu.

Peisajul hunedorean este abordat cu același interes și de artiștii hunedoreni dintre care menționăm pe: Iosif Tellman și Tiberiu Fazakas. Iosif Tellman pictor și grafician s-a născut în 1923 la Brașov¹⁰, dar s-a stabilit în Valea Jiului. Debutul s-a petrecut în 1956 la salonul de grafică de la București. A început prin a lucra numai în domeniul graficii (lino și xilogravură), apoi a avut preocupări interdisciplinare ocupându-se de pictură și artă monumentală. Imaginea construită este ușor decorativă, bazată pe raporturile alternative ale culorii și desenului. În procesul gravurii pe linoleum, artistul aplică această tehnică în ideea obținerii efectului special. Sursa operei sale era propria sa experiență: trecutul pe care nu-l uită, prezentul pe care-l trăiește.

De la etapă la etapă, procesul evoluției lui Iosif Tellman arată lângă o creștere a substanței o împlinire a mijloacelor și o esențializare, prin simplificare, a stilului și a imaginilor¹¹. În rețeaua unor linii, forme și contraste divizează geometric câmpul unor imagini, figurile gravate dau expresie asociațiilor determinate de realități și desfășurări ritmice. Imaginile create de Iosif Tellman nu au aspectul întâmplător al aparițiilor spontane, ci stabilitatea unor construcții ce tind să dea expresie nu unor evenimente singulare ci sintezei unor evenimente; a unor senzații vizuale ci unor fenomene interpretate de o conștiință creatoare aflată sub controlul spiritului geometric¹². Lucrarea de față intitulată semnificativ „Castelul Corvineștilor” (fig. 8), ne prezintă un detaliu din arhitectura castelului Corvineștilor cu intrarea și podul peste Cerna.. Gravura este realizată în alb-negru predominând liniile verticale și geometrismul. Procedul de gravură în linoleum este mai simplu și mai ieftin, linoleum-ul fiind maleabil permite spontaneitatea.

Celălalt artist, Fazakas Tiberiu, pictor și grafician, s-a născut la 17 aprilie 1946, la Satu Nou, județul Brașov. A absolvit facultatea de Arte Plastice din Cluj și Institutul de Arte Plastice din București. Este membru U.A.P. din 1981. A participat la expoziții județene, interjudețene, internaționale. Artă sa grafică prin cota înaltă a tehnicii op-art atinsă de două decenii l-a făcut cunoscut, admirat și perceput în lumea artelor vizuale din țară și în spații culturale din Est și Vest. Compoziția are severitate și mister, structurile acestui artist au ceva din hermeneutica cristalelor¹³.

Lucrările prezente în colecția muzeului se încadrează în peisajul industrial.

„Omăgiu siderurgiei” (fig. 9), 1981, tempera, reprezintă o secvență din combinat. Compoziția se desfășoară pe orizontală, iar cromatica se încadrează în gama de degrade-uri de roșu și albastru-cobalt.

„Siderurgie”(fig.10), 1978, tempera reprezintă alte imagini din combinat, compoziția se desfășoară pe orizontală; cromatic degrade-uri de negru.

„Furnale și țevi” (fig.11”), 1980, tempera, imagini din combinat, compoziția se desfășoară pe verticală. Cromatic: degrade-uri de negru.

Cele câteva lucrări de grafică menționate anterior reprezintă preocupările unor reprezentativi artiști ai artei contemporane românești, care poposind pe meleaguri hunedorene au imortalizat secvențe

⁹ Ibidem, p. 330.

¹⁰ Ibidem, p. 475.

¹¹ Raoul Șorban, Xilogravuri 1983, Iosif Tellman.

¹² Ibidem.

¹³ Eugen Evu, Tiberiu Fazakas sau o hermeneutică a cristalelor în Expoziția de grafică Fazakas Tiberiu.

pitorești ale zonei locale, peisajul însemnând un izvor de inspirație și un punct de pornire pentru elaborarea unor lucrări de anvergură în bogata lor creație.



Fig. 1. Nicolae Irimie – „Schiță”

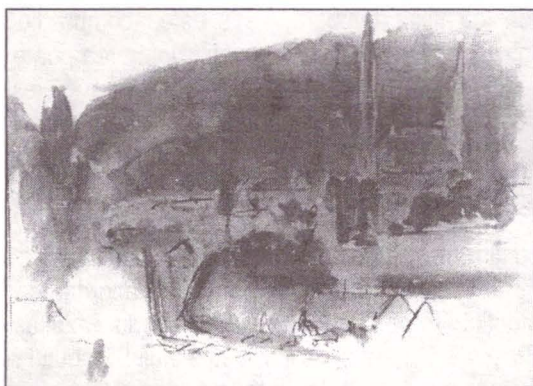


Fig. 2. Silvia Cambir – „Hunedoara”

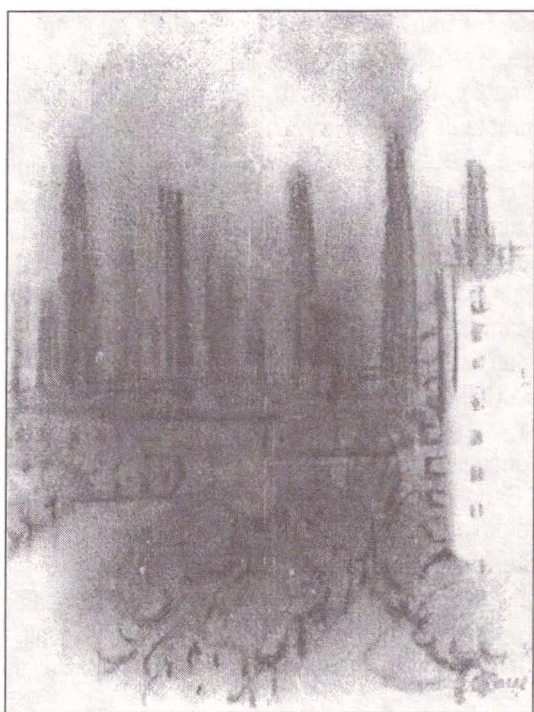


Fig. 3. Cornelia Danet-Dumitrescu ,
„Peisaj din Hunedoara”

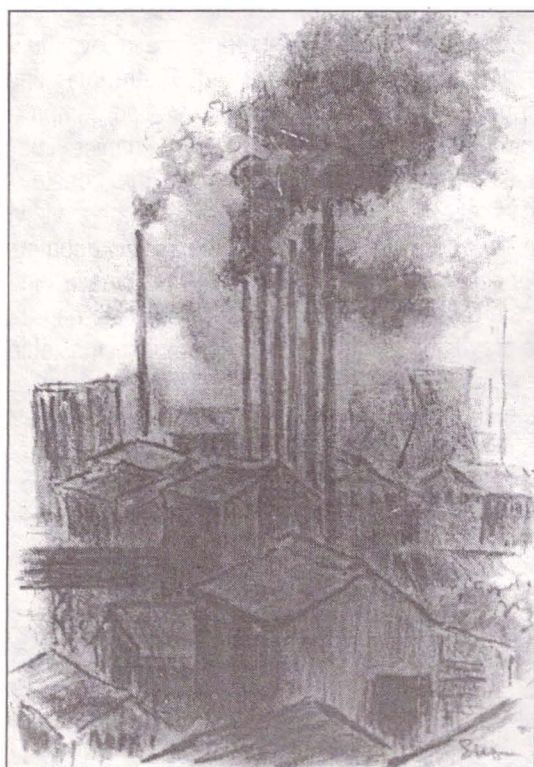


Fig. 4. Sofia Uzum – „Hunedoara”

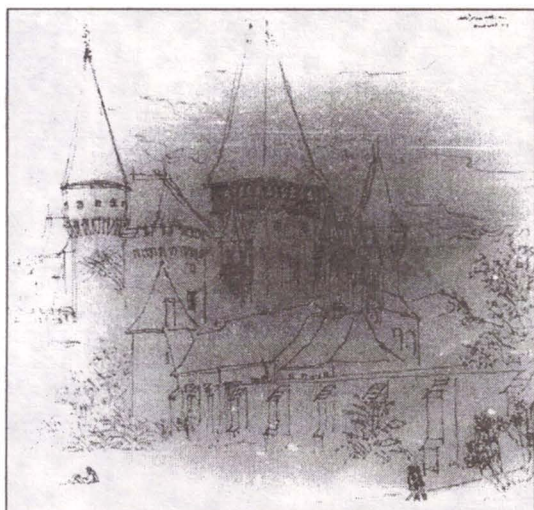


Fig. 5. Cik Damadian – „Castelul Corvineștilor”



Fig. 6. Cik Damadian – „Magna Curia”



Fig. 7. Ion Minoiu – „Sinteze hunedorene”

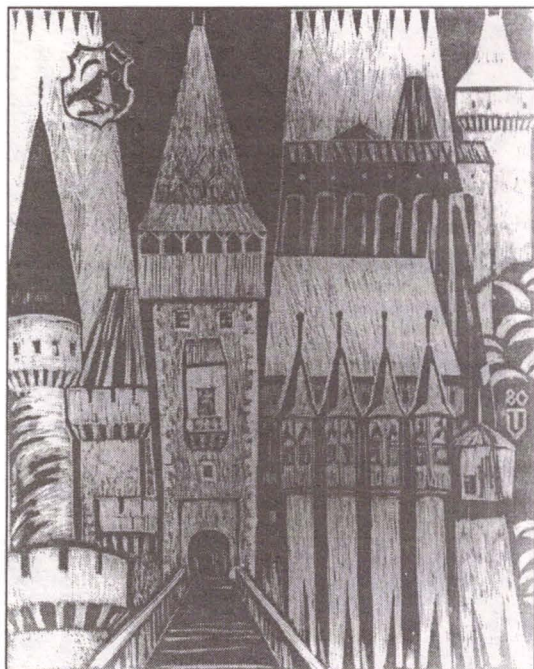


Fig. 8. Iosif Tellman – „Castelul Corvineștilor”

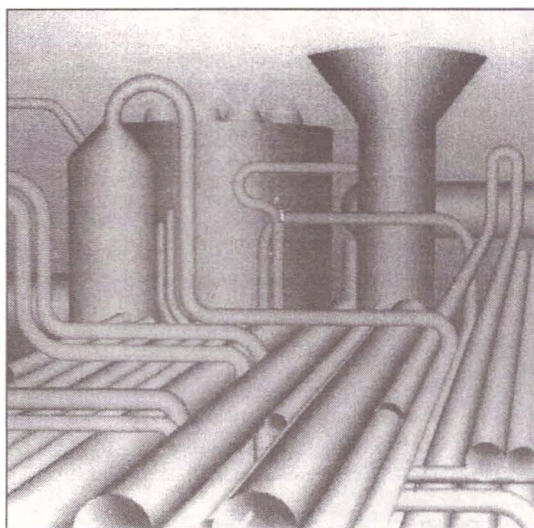


Fig. 9. Tiberiu Fazekas – „Omagiu siderurgiei”

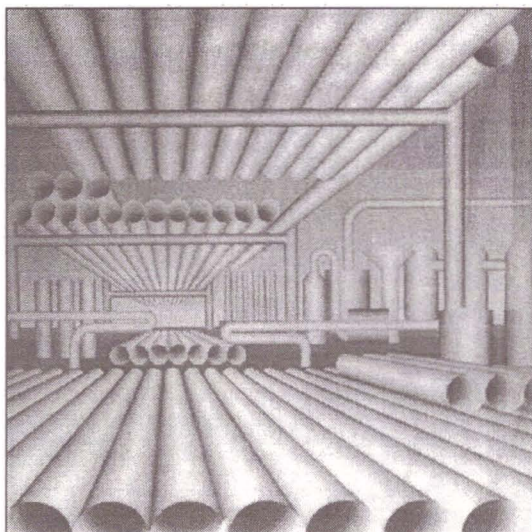


Fig. 10. Tiberiu Fazekas – „Siderurgie”

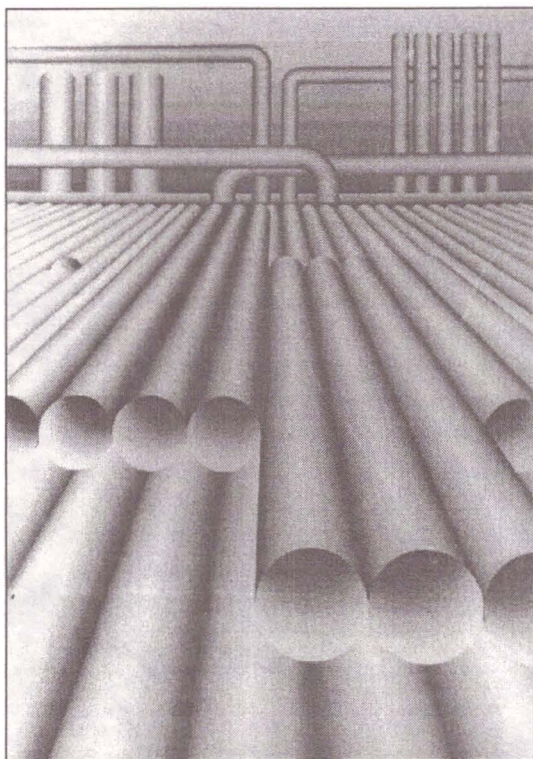


Fig. 11. Tiberiu Fazekas – „Furnale și țevi”

LANDSCAPES OF HUNEDOARA CONTY IN THE GRAPHIC ART COLLECTION OF THE DEVA MUSEUM

Abstract

The art collection of the Deva Museum hosts a variety of depicting the urban and industrial scenery as well as capturing moments of the history of Hunedoara county. Some of the artists analysed in this paper took part to creation camps organised in the country as Silvia Cambir, Sofia Uzum, Ana Iliuț, Cik Damadian while others were native from Hunedoara country as is: Irimie Nicolae, Iosif Tellman. These artists used pastel, body colour and pencil.

FIGURE CAPTIONS

- Fig. 1. Nicolae Irimie – Sketch
- Fig. 2. Silvia Cambir – Hunedoara
- Fig. 3. Comelia Daneț-Dumitrescu – Landscape from Hunedoara
- Fig. 4. Silvia Uzum – Hunedoara
- Fig. 5. Cik Damadian – The Corvinești Castle
- Fig. 6. Cik Damadian – Magna Curia
- Fig. 7. Ion Minoiu – Syntheses of Hunedoara
- Fig. 8. Iosif Tellman – The Corvinești Castle
- Fig. 9. Fazekas Tiberiu – Homage to Siderurgy
- Fig. 10. Fazekas Tiberiu – Siderurgy
- Fig. 11. Fazekas Tiberiu – Furnaces and pipes