

DOUĂ FIBULE DETERIORATE DESCOPERITE LA ARDEU (COM. BALȘA, JUD. HUNEDOARA)¹

Iosif Vasile Ferencz

1. Descrierea sitului

Satul Ardeu este amplasat pe drumul cel mai scurt dintre valea Mureșului și zona bogată în minereuri aurifere din Munții Apuseni (Pl. I), fiind înconjurat de înălțimi între care se remarcă Cornetul (Pleșa Mare), culmea calcaroasă numită sugestiv „Raiu”, și „Cetățeaua”(Pl. II)², un deal care străjuiește intrarea în sat în partea sa sudică, alcătuit din calcare jurasice, din păcate distrus în parte de activitatea de exploatare a pietrei (Pl. III)³. Satul este străbătut de valea Ardeului, care la ieșirea din sat, spre sud, realizează frumoasele chei ale Ardeului, despărțind vârful „Cornet” de înălțimea numită „Cetățuie” sau „Cetățeaua”. Cea mai veche atestare documentară a satului datează din anul 1509⁴.

Dealul „Cetățeaua” are o suprafață de 34.530 m², conform C. F. nr. 1/ localitatea Ardeu, Nr. Topo 1568. Cercetările arheologice s-au efectuat doar pe o mică parte din acest sit, suprafața fiind foarte întinsă iar materialul arheologic descoperit este foarte bogat.

Dealul oferă abrupturi inaccesibile pe versanții de nord și vest, oferind condiții naturale pentru apărare unor comunități umane. Ceva mai lină spre est, panta se termină într-un platou cunoscut sub numele de *Judele* sau *Dealul Judelei*. „Cetățeaua” este un punct care oferă o perspectivă până în Valea Mureșului și dincolo de ea, spre Munții Șureanu. Astăzi drumul trece prin apropierea acestei înălțimi și credem că și în antichitate trecea prin vecinătatea sa.

2. Repere pentru un istoric al cercetărilor

Antichitățile de pe dealul „Cetățeaua” și de pe Judele, au fost atestate pentru întâia oară la sfârșitul secolului al XIX-lea (1888) de Téglás Gábor⁵. Însă în timp, locul a furnizat numeroase descoperiri atrăgând interesul și altor cercetători dintre care îi amintim pe Liviu Mărghitan⁶, pe Eugen Iaroslavschi și pe Petru Roșu⁷. La începutul anilor '70, au fost efectuate primele săpături arheologice, de către Larisa Nemoianu⁸.

Începând din anul 2001, Muzeul Civilizației Dacice și Romane din Deva, a început cercetarea sitului, în campaniile din anii 2001 și 2002, sub forma unor săpături de salvare, finanțate de către Direcția Județeană a Drumurilor, R. A.⁹ și în anii 2003 și

¹ Într-o altă formă, acest material a fost prezentat în cadrul sesiunii de comunicări științifice: *Milenii tezaurizate – creație și spiritualitate*, Buzău 01-02 iulie 2004.

² Planul topografic a fost realizat de Maria Magdalena Duțescu de la S.C Domain S.R.L.

³ În prezent, Cariera de calcar de la Ardeu se află în patrimoniul Direcției Județene a Drumurilor R.A. Hunedoara. Chiar dacă activitatea de exploatare a fost sistată din anul 2002, se intenționează reluarea exploatarii, încălcând prevederile legilor 378/2001 și 422/2001.

⁴ Suci 1966, p. 43.

⁵ Téglas 1888, p. 134 - 138

⁶ Mărghitan 1970, p. 12-13; Mărghitan 1970 1976, p. 17-18.

⁷ Iaroslavschi, Roșu 1977, p. 85, Pl. VI, 6-10.

⁸ Nemoianu, Andrițoiu 1975, p. 181-190.

⁹ Pescaru și colab. 2002, p. 41-43; Ferencz și colab 2003, p. 40-42.

2004 sub forma săpăturilor sistematice, finanțate de către Universitatea „1 Decembrie 1918 din Alba Iulia și respectiv, de către Ministerul Culturii și Cultelor¹⁰.

3. Repere cronologice

Fără a putea emite concluzii definitive, în urma cercetărilor efectuate în cele patru campanii de săpături, dispunem de unele elemente cu ajutorul cărora putem oferi câteva repere privind cronologia sitului. Pentru epoca dacică, atât în interiorul fortificației cât și în așezare, au fost surprinse stratigrafic două nivele de locuire și amenajare. Desigur, de mare ajutor pentru încadrarea în timp a descoperirilor, ne sunt piesele cu valoare cronologică mare, ne gândim în primul rând la fibule și monete, dar avem în vedere și alte categorii de astfel de artefacte. La Ardeu au fost descoperite până în prezent 12 fibule, întregi sau fragmentare, care se datează în secolul I a.Chr. și pe toată durata secolului următor¹¹.

În ceea ce privește așezarea, credem că își are începuturile în a doua jumătate a secolului al II-lea a.Chr. sau cel mai târziu la începutul sec. I a.Chr., moment în care debutează majoritatea așezărilor în epoca Regatului Dac¹², încetarea activității comunităților omenești de acolo s-a produs, probabil, la începutul sec. II p.Chr, fiind legată de războaiele daco - romane.

Pentru începuturile cetății, deocamdată dispunem de mai puține date. Totuși, ținând cont de materialele arheologice analizate până în acest moment, este posibil ca debutul să-i fie plasat în a doua jumătate a secolului I a.Chr. Fiind utilizată până la cucerire.

4. Principalele rezultate ale cercetărilor efectuate pe platoul superior

În urma cercetărilor au fost descoperite unele edificii care aruncă puțină lumină în sprijinul reconstituirii unor amănunte privind organizarea internă a fortificației. Putem afirma că pe mamelonul care domină întreg platoul superior al dealului au fost surprinse urmele unei construcții pe care, datorită formei și dimensiunilor o interpretăm ca fiind un turn-locuință¹³. În afara *turnului-locuință* care domina întreaga suprafață a fortificației, în interiorul zidurilor se găseau mai multe construcții (locuințe), în care probabil că locuiau apropiații nobilului și/sau membrii garnizoanei cu familiile lor. Resturile a două asemenea construcții au fost cercetate în cele două suprafețe săpate în campania din anul 2002¹⁴ și o alta în campania desfășurată în anul 2004 (Pl. IV)¹⁵. Pentru a fi amplasate, stânca a fost îndreptată, ele fiind surprinse sub forma unei aglomerări de materiale arheologice.

Am considerat utilă prezentarea generală a descoperirilor din ultimii ani de la Ardeu, pentru a creiona cadrul în care au fost descoperite cele două piese pe care ne-am propus să le introducem în circuitul de specialitate prin această notă arheologică. Așa cum reiese și din titlul lucrării, vom prezenta două fibule, una dintre ele confecționată din bronz, iar alta din fier, descoperite pe platoul superior al Cetățuii.

5. Descrierea și încadrarea tipologică a pieselor

1. Prima dintre ele (Pl. V, 2, VI, 6) a fost descoperită în campania de cercetări din anul 2002 în Sp1 (suprafață cu dimensiunile de 5x5m), într-un context deranjat de săpăturile efectuate de Larisa Nemoianu. Fibula, care se păstrează în colecțiile Muzeului

¹⁰ Ferencz și colab. 2004, 43-45; Ferencz și colab 2005, p. 56-57.

¹¹ Ferencz, Bodó 2003b.

¹² Glodariu 1983, p. 44.

¹³ Bodó, Ferencz 2004, p. 150.

¹⁴ Ferencz și colab. 2003, p. 41.

¹⁵ Ferencz și colab. 2005, p. 57.

Civilizației Dacice și Romane din Deva (inv. 40295), este confecționată din bronz și a fost deformată încă din antichitate¹⁶, din acest motiv încadrarea tipologică este mai dificilă. Examinând cu atenție piesa, credem că este posibil ca ea să se încadreze în tipul fibulelor cu arc aplatizat (18 la Aurel Rustoiu)¹⁷. Piesele de acest tip sunt realizate din bronz, dintr-o singură bucată de metal, au arc curbat și aplatizat, au port-agrafa plină și resortul format din patru spire și coardă interioară (Pl. V, 4)¹⁸. În momentul publicării monografiei dedicată fibulelor, din Dacia erau cunoscute numai două exemplare, răspândirea acestui tip de artefact fiind documentată în zona dalmată și în bazinul mijlociu al Dunării. Sporadic apar și în descoperiri din sudul Galiei. În ceea ce privește datarea, Aurel Rustoiu optează pentru o încadrare în prima jumătate a secolului I p.Chr¹⁹. Dar, credem că este mai probabil ca piesa să aparțină, din punct de vedere tipologic seriei agrafelor filiforme de tip Latène târzie, cu coardă exterioară sau a celor cu coarda interioară. Mai exact, variantei 7a²⁰ sau a celei 8b²¹ din tipologia propusă de cercetătorul clujean. Exemplarele cunoscute ale fibulelor de tip 7 provin din inventarul unor tezaure dar și din așezări²², în timp ce acelea încadrate în tipul 8 provin din cetăți și așezări dacice²³. Perioada în care au fost utilizate fibulele încadrate în prima dintre cele două categorii se situează la mijlocul secolului I a.Chr.²⁴, în timp ce fibulele aparținând tipului 8 se datează la sfârșitul secolului I a.Chr și în prima jumătate a primului secol al erei creștine²⁵.

Trebuie menționat aici că în așezarea dacică de la Ardeu a funcționat un atelier de bronzier, în care se confecționau și fibule, așa cum indică o agrafă din bronz aflată în curs de fabricare, descoperită în campania de cercetări din anul 2001²⁶, care finită, s-ar fi încadrat cel mai probabil în tipul 7a sau 7b, din tipologia citată²⁷. De asemenea, este știut faptul că piese de tip 8 erau produse într-o așezare situată la o distanță relativ mică de Ardeu, la Piatra Craivii²⁸.

2. Cea de a doua piesă (Pl. V, 1, VI, 1-5) a fost descoperită întâmplător în solul vegetal, în partea de vest a platoului cetății. Aparține tipului de fibule puternic profilate, mai exact tipului 19c, la A. Rustoiu, care cuprinde exemplarele cu port-agrafa plină²⁹. Este realizată, deasemenea, din bronz și a fost și ea deformată din vechime³⁰. În prezent, se păstrează în colecțiile Muzeului din Deva (nr. Inv. 40600). Amintim că aria de răspândire a acestor piese acoperă întreaga Dacie, că exemplarele care se încadrează în

¹⁶ Sârma de bronz din care a fost confecționată a permis deformarea sa cu ușurință.

¹⁷ Rustoiu 1997, p. 51-52.

¹⁸ Rustoiu 1997, p. 51.

¹⁹ Rustoiu 1997, p. 52.

²⁰ Rustoiu 1997, p. 40-41, Fig. 32, 1-5.

²¹ Rustoiu 1997, p. 41, Fig. 34, 3, 5-10.

²² Rustoiu 1997, p. 40, Fig. 29.

²³ Rustoiu 1997, p. 41-42, Fig. 33.

²⁴ Rustoiu 1997, p. 40.

²⁵ Rustoiu 1997, p. 41.

²⁶ Pescaru și colab. 2002, p. 43; Ferencz, Bodó 2003b.

²⁷ Ferencz, Bodó 2003b, p. 20.

²⁸ Moga, Rustoiu 1997, p. 63; Rustoiu 1997, p. 41.

²⁹ Rustoiu 1997, p. 52-53.

³⁰ Cea de a doua fibulă pe care o supunem atenției este deformată numai în zona resortului, mai sensibil la solicitări decât arcul sau alte părți componente ale unei fibule. Modul în care pare să fi fost deformată, sugerează că piesa de port se afla situată pe veșmântul celui care o purta, în momentul în care a fost smulsă printr-un gest violent. Credem că numai în acest fel poate fi explicată deplasarea spirelor resortului și a acului așa cum se poate vedea din ilustrație (Pl. VI, 1-5).

varianta „c” sunt cele mai numeroase și se datează pe toată durata primului secol al erei creștine³¹.

6. Concluzii

Deși sunt confecționate din alt tip de material și sunt diferite din punct de vedere tipologic, din descrierea celor două piese se pot observa și unele asemănări. În afară de faptul că și una și cealaltă se datează pe parcursul secolului I, se poate lesne observa că amândouă au fost deformate din antichitate.

De curând Daniel Spânu într-un studiu erudit, a explicat prezența în contexte arheologice din a doua vârstă a fierului, a unor fibule confecționate din argint, care făceau parte din costume ceremoniale și care au fost distruse intenționat, încă din vechime³². El este de părere că este vorba despre anumite moduri de manifestare a sentimentelor în urma cărora erau distruse intenționat unele obiecte³³. Pentru acele cazuri, autorul citat este de părere că obiectele de preț, își pierdeau atât utilitatea practică, cât și integritatea și funcția simbolică, în urma unor gesturi violente³⁴.

D. Spânu remarcă faptul că materiale de felul celor discutate, provin atât din tezaure cât și din alte contexte arheologice, fapt care ilustrează amploarea acestor practici de distrugere a veșmintelor³⁵.

Dacă pentru cazul accesoriilor vestimentare, care făceau parte din costume ceremoniale, ori ilustrau rangul sau prestigiul de care se bucura cel care le purta, în cadrul comunităților, deteriorarea intenționată poate fi interpretată așa cum a argumentat D. Spânu. Rămâne de explicat cazul pieselor realizate din metale comune. Este cazul agrafelor pe care le prezentăm aici.

Este dificil sau chiar imposibil să aflăm motivele pentru care au fost distruse obiectele descrise provenind de la Ardeu. Putem presupune că trăiri sufletești intense, care să aibă ca expresie: penitența, disperarea sau revolta³⁶, nu sunt numai apanajul unor exponenți ai unor clase sociale, sau caste, care au posibilitatea sau sunt îndreptățiți să poarte accesorii vestimentare confecționate din metale prețioase. Într-un asemenea caz, am putea să considerăm că și piesele de port confecționate din metale obișnuite, care au suferit anumite deteriorări pot fi legate de gesturi care au dus la distrugerea veșmintelor. Credem că pentru fibulele de la Ardeu, acesta ar putea reprezenta numai unul dintre scenariile posibile. În legătură cu prima dintre cele două agrafe prezentate, trebuie să luăm în considerare posibilitatea ca ea să fi fost deformată intenționat, fiind întinsă, poate, în joacă³⁷.

Cea de a doua fibulă, ca și prima de altfel, puteau să se fi deformat accidental, în momentul în care veșmintele care erau prinse cu agrafele, s-au agățat, în timp ce unele fibule descoperite la Ardeu, din care s-a păstrat numai acul sau, respectiv, acul și resortul au putut să cedeze tocmai datorită faptului că erau intens solicitate în timp ce erau purtate (Pl. V, 3,5).

Este important să remarcăm și faptul că în așezarea de la poalele dealului „Cetățuie” funcționa în epoca Regatului Dac un atelier de bronzier, în care erau

³¹ Rustoiu 1997, p. 53, Fig 56.

³² Spânu 1999-2000, p. 95-106.

³³ Spânu 1999-2000, p. 98.

³⁴ Spânu 1999-2000, p. 104.

³⁵ Spânu 1999-2000, p. 102.

³⁶ Spânu 1999-2000, p. 95.

³⁷ Această posibilitate mi-a fost sugerată de către Valeriu Sârbu, căruia țin să îi mulțumesc și pe această cale. Domnia sa era de părere că un copil ar fi putut să fi deteriorat fibula în joacă.

confeccionate și fibule³⁸, unde, credem că prima dintre ele ar fi putut fi topită și apoi refăcută, în timp ce cea de a doua ar fi putut fi, cu ușurință reparată. Cu toate acestea, nu s-a întâmplat așa. În cazul în care fibulele au fost distruse accidental sau în joacă, motivul ar putea să fi fost acela că ele s-au pierdut. Dacă luăm în considerare posibilitatea ca ele să fi ajuns în starea pe care o cunoaștem în urma unor practici care implicau distrugerea veșmintelor sau a altor obiecte, este posibil ca ele să fi fost abandonate definitiv cu acel prilej.

În privința momentului în care au fost deteriorate cele două piese este, de asemenea, dificil să ne pronunțăm în stadiul actual al cercetărilor. Așa cum menționam anterior, nici una dintre cele două fibule, pe care le putem încadra tipologic, nu dispune de un context stratigrafic și nu provin din complexe. Ca atare, ele se datează, așa cum s-a văzut, în secolul I î.Chr. sau la începutul secolului I AD, și respectiv, pe întreaga durată a secolului I AD. Perioada este foarte lungă și pe parcursul ei nu cunoaștem din izvoare nici un eveniment, fie el tragic sau fericit, în care să fi fost angrenată comunitatea de la Ardeu. Prosperitatea de care pare să se fi bucurat așezarea și fortificația³⁹, precum și amplasarea sa pe o vale retrasă, la distanță de eventuali inamici este posibil să o fi ferit de mari pericole. Evenimente tragice în viața comunității au putut să fi avut loc cu ocazia pierderii unor membri, poate în urma unor expediții în teritoriile vecine, așa cum au fost acelea descrise de izvoarele literare ale epocii⁴⁰. Abia la începutul secolului următor, un eveniment sigur atestat și la Ardeu îl reprezintă încheștările cu romanii, ocazie în care gesturi de felul celor la care ne referim puteau fi justificate. Însă de acel moment poate fi legat cu oarecare siguranță, cel mult acul cu resort descoperit în dărâmătura turnului – locuință și odată cu aceste presupuneri intrăm nepermis de mult pe tărâmul speculației.

De aceea credem că fibulele prezentate au fost deteriorate în împrejurări dificil de cunoscut. Credem că ele pot să ateste unele gesturi determinate de trăiri intense, atitudini care să se manifeste prin sfâșierea veșmintelor. Insuficiența datelor istorice de care dispunem în acest moment, însă, ne obligă să luăm în calcul și alte posibilități de interpretare.

Bibliografie

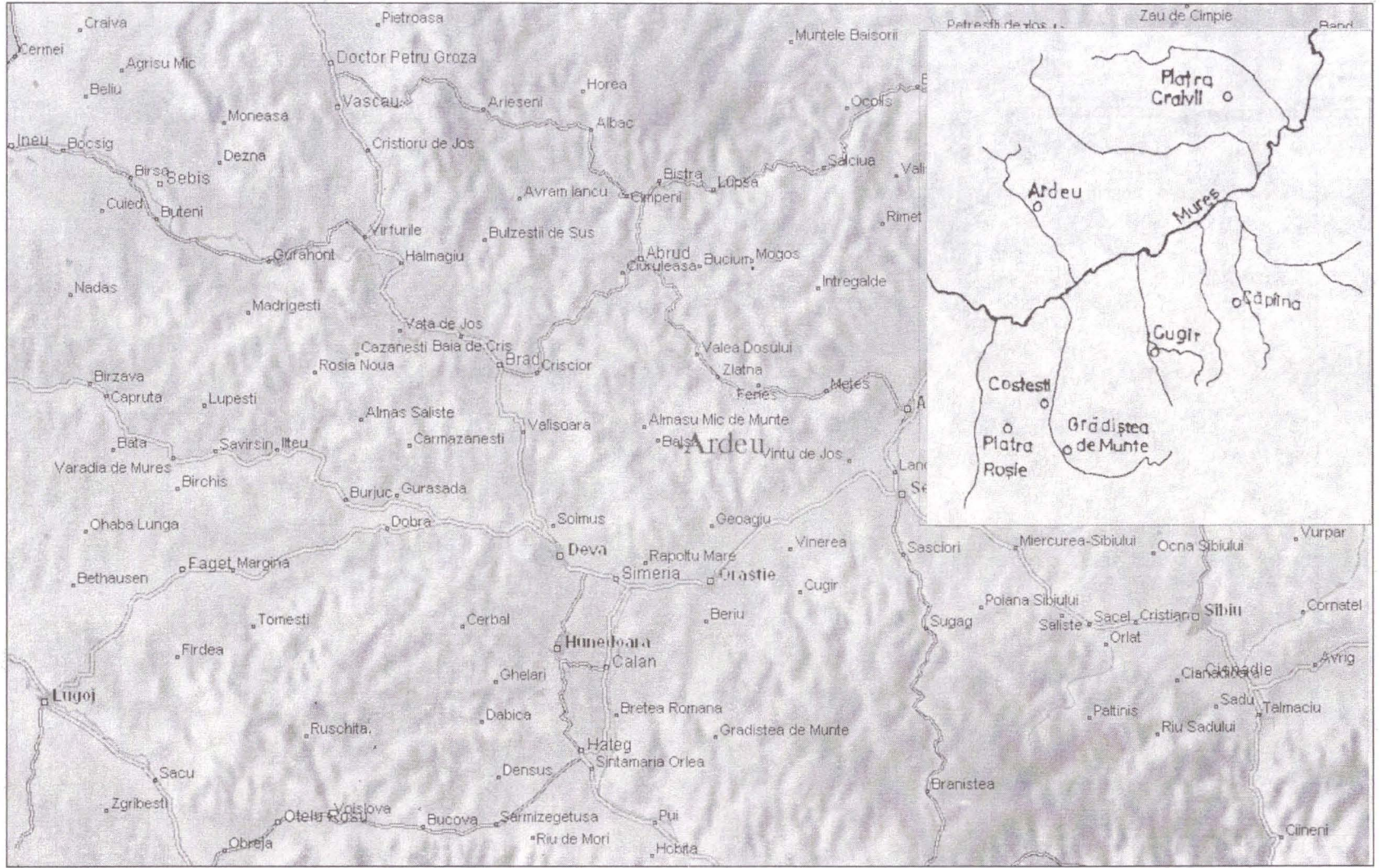
- Bodó, Ferencz 2004 – C. Bodó, I. V. Ferencz, *Câteva considerații privind fortificația și așezarea dacică de la Ardeu (com Balșa), jud. Hunedoara*, în *Istros*, XI, p. 147-158.
- Ferencz și colab. 2003 – I. V. Ferencz, M. Căstăian, C. Bodó, C. I. Popa, Șt. Andrei, R. Stăncescu, *Ardeu, com Balșa, jud. Hunedoara, punct Cetățeaua în CCA, Campania 2002, Covasna*, p. 40-42.
- Ferencz și colab 2004 – I. V. Ferencz, M. Căstăian, C. Bodó, C. I. Popa, Șt. Andrei, R. Stăncescu, *Ardeu, com Balșa, jud. Hunedoara, punct Cetățuie (Cetățeaua) în CCA, Campania 2003, Cluj-Napoca*, p. 43-45.

³⁸ Ferencz, Bodó 2003a.

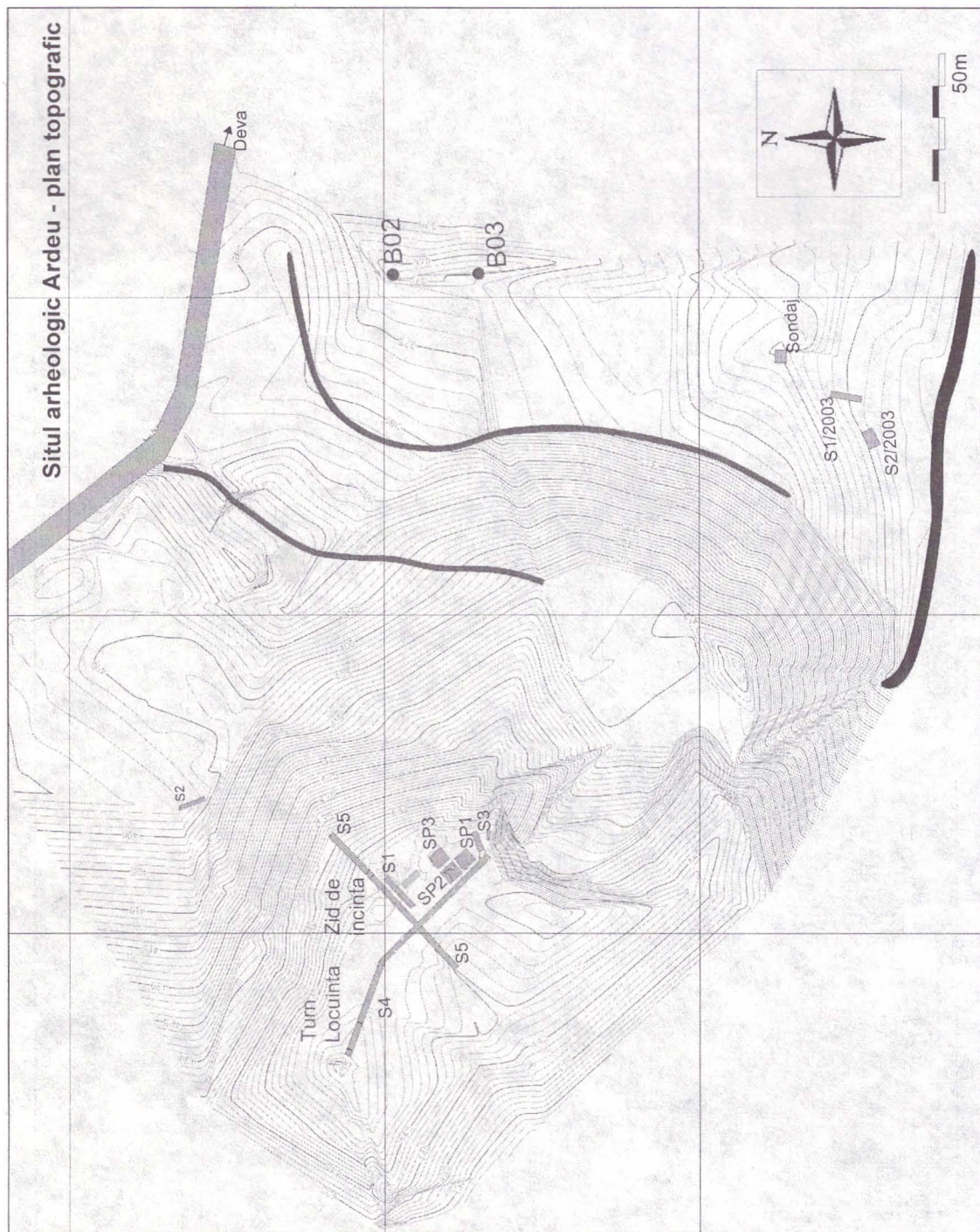
³⁹ Bodó, Ferencz 2004, p. 154.

⁴⁰ Tacitus, IV, 44; Florus, II, 28, 18-19.

- Ferencz și colab. 2005 – *Ardeu, com Balșa, jud. Hunedoara, punct Cetățuie în CCA, Campania 2004, Jupiter-Mangalia*, p. 56-57.
- Ferencz, Bodó 2003a – *Über eine in Ardeu (gem. Balșa, kr. Hunedoara, Rumänien) entdeckte unvollendete fibel, in Instrumentum*, 18, 2, p. 20-21.
- Ferencz, Bodó 2003b – I. V. Ferencz, C. Bodó, *Fibulele descoperite la Ardeu, com. Balșa, jud. Hunedoara*, Comunicare susținută la Simpozionul internațional „Constantin Daicoviciu, Hadrian Daicoviciu, Marian Gumă – In memoriam, Caransebeș 2003.
- Florus – L. Annaeus Florus, *Epitomae de Tito Livio bellorum omnium annorum DCC libri duo*, în vol. *Izvoare privind istoria României*, vol. I, București, 1964, p. 520-527.
- Glodariu 1983 – I. Glodariu, *Arhitectura dacilor – civilă și militară (sec. II î.e.n. – I e.n.)*, Cluj-Napoca.
- Iaroslavschi, Roșu 1977 – E. Iaroslavschi, L. Roșu, *Câteva așezări noi pe Valea Cucuișului*, în *ActaMN*, p. 85, Pl. VI, 6-10.
- Mărghitan 1970 – L. Mărghitan, *Vestigii dacice pe cursul mijlociu al Mureșului*, în *Sargetia VII*, p. 11-19.
- Mărghitan 1976 – L. Mărghitan, *Tezaure de argint dacice. Catalog*, București.
- Moga, Rustoiu 1997 – V. Moga, A. Rustoiu, *Atelierul de fibule de la Piatra Craivii*, în *EphNap. VII*, 1997, 57-64.
- Nemoianu, Andrițoiu 1975 – L. Nemoianu, I. Andrițoiu, *Sondajul arheologic de la Ardeu, com. Balșa, jud. Hunedoara*, în *Cercetări arheologice*, 1, p. 181-190.
- Pescaru și colab 2002 – A. Pescaru, C. Bodó, M. Căstăian, I. V. Ferencz, *Ardeu, com Balșa, jud. Hunedoara, punct Cetățuie în CCA, Campania 2001, Buziaș*, p. 41-43.
- Rustoiu 1997 – A. Rustoiu, *Fibulele din Dacia preromană (sec. II î.e.n. – I e.n.)*, București.
- Spânu 1999-2000 – D. Spânu, *Port ceremonial sacrificat. Atestări literare și expresie arheologică*, în *EphNap.*, Cluj-Napoca, p. 95-106.
- Suciu 1966 – C. Suciu, *Dicționar istoric al localităților din Transilvania*, București.
- Tacitus – P. Cornelius Tacitus, *Annales*, traducere de Gh. Guțu, București, 1995.
- Téglas 1888 – G. Téglas, *Újabb barlangok az erdélyrészi Érczhegység övéből*, în *Matematikai és természettudományi Közlemények*, XIII., Budapest, p. 134 – 138.



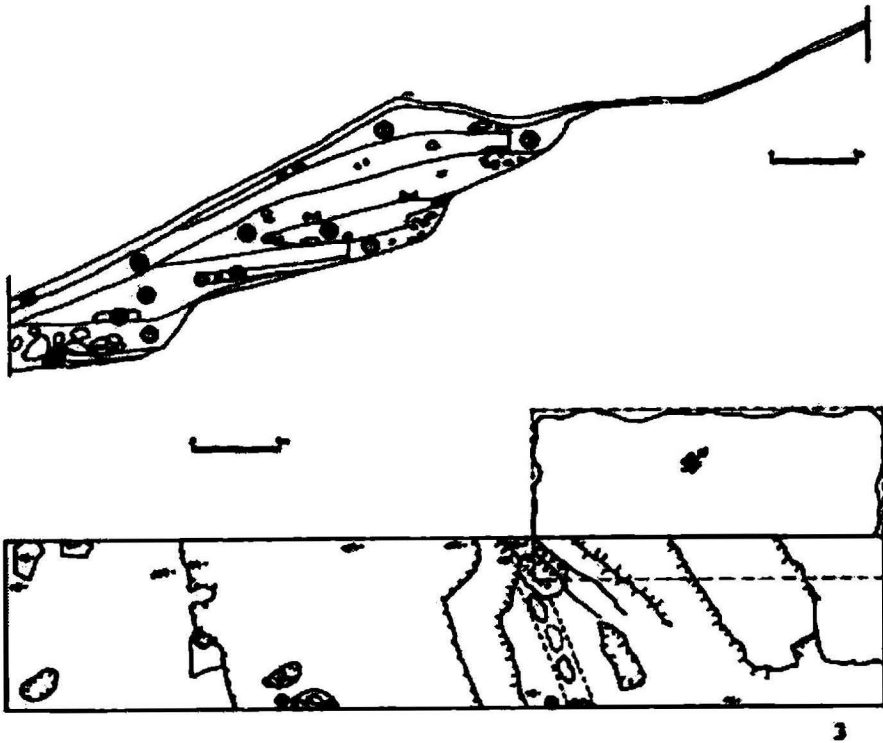
Pl. I. Amplasarea satului Ardeu.



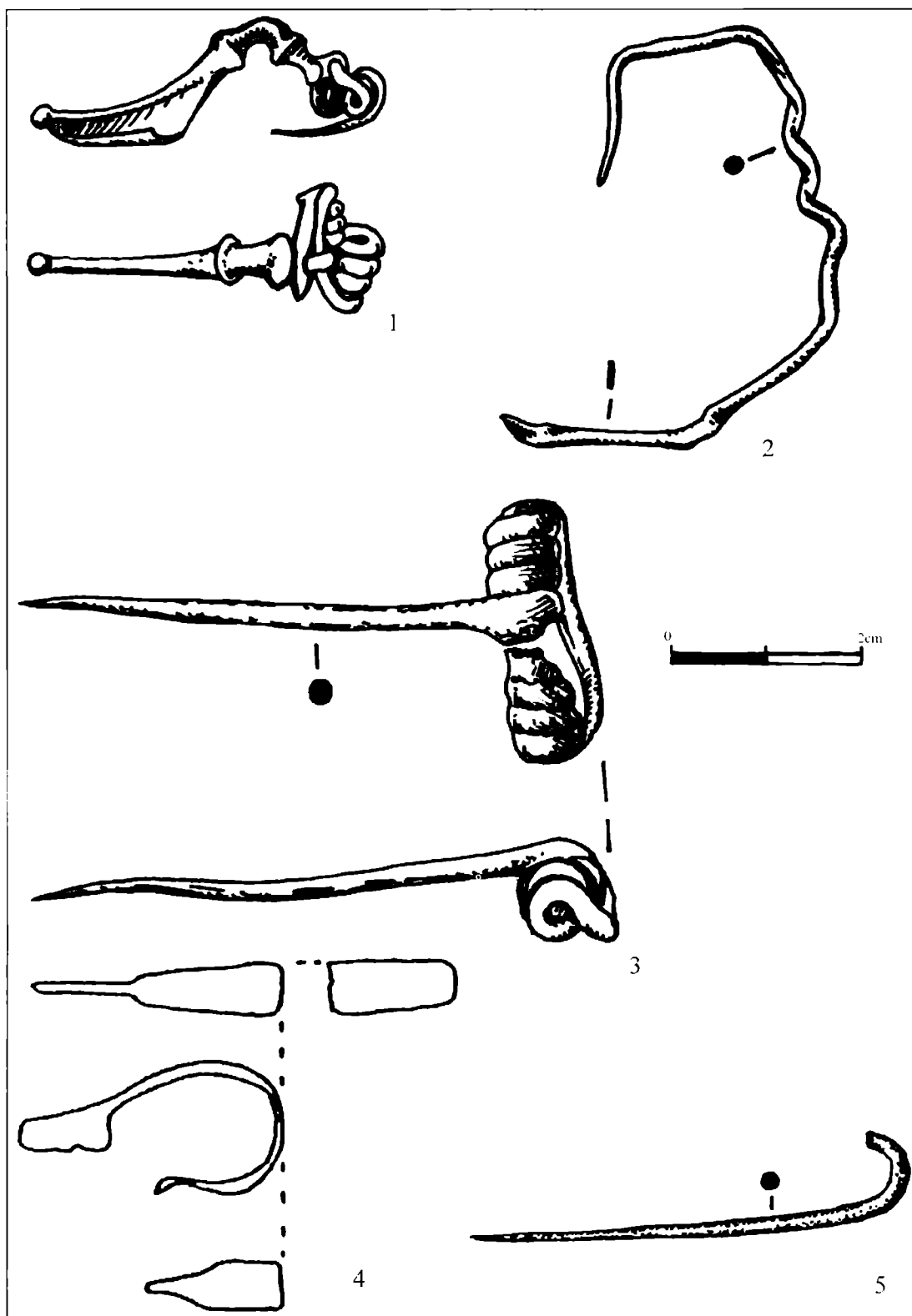
Pl. II. „Cetățuia” de la Ardeu. Plan topografic.



PI. III. Dealul „Cetățuie”, vedere din est.



Pl. IV. S5b/2004: 1 Detaliu cu profilul de NV; 2 Profilul de NV (1 strat vegetal, de culoare neagră, mazăros, cu rădăcini, 2 Pământ de aruncătură, poate dintr-o unitate de cercetare a Larisei Nemoianu, de culoare cenușiu-închis, mazăros, cu rădăcini, 3 strat post-dacic, negru-măzăros, cu pietre, 4 cenușiu-deschis, prăfos, cu materiale dacice și bucăți de lipitură de perete, 5 Lutuială de culoare galbenă, 6 gri, prăfos cu pietre și materiale dacice, 7 nivel conținând numeroase pietre, 8 lutuială conținând o materie de culoare albă, asemănătoare gipsului, 9 lentilă de culoare cărămizie, poate vatră) 3 Planul secțiunii.; 3. Planul S5b/2004.



Pl. V. 1. Fibulă de bronz puternic profilată, provenind de la Ardeu; 2. Fibulă de bronz, filiformă, deteriorată, provenind de la Ardeu; 3. Ac și resort, din bronz, cu coarda exterioară, de la Ardeu; 4. Fibulă cu arc aplatizat provenind de la Moigrad (după A. Rustoiu); Ac de fibulă, din bronz, provenind de la Ardeu.



1



2



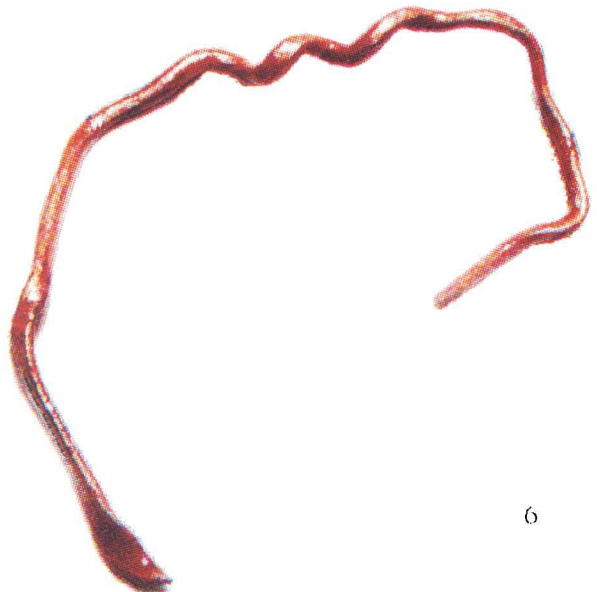
3



4



5



6

Pl. VI. 1-5. Fibulă puternic profilată, provenind de la Ardeu;
6. Fibulă filiformă provenind de la Ardeu.

DEUX FIBULES DETERIOREES DECOUVERTES A ARDEU (COM. BALȘA, DEP. DE HUNEDOARA)

Résumé

1. *La description du site*

Le village Ardeu est placé le plus court chemin entre la vallée du Mureș et la zone enrichée en minerai doré du Monts Apuseni. (Pl. I)

„La petit forteresse” ou „Cetățeaua” (Pl. II) est une colline calcaireuse, qui surveillé l'entrée dans le village au côté méridional détruit en part par l'activité d'exploitation de la pierre.

Les recherches archeologiques ont été effectuées seulement partiellement, la surface du site étant tres étendue tandis que le matériel archeologique est tres riches.

2. *Quelques repères pour un historique des recherches*

Des antiquités de „Cetățeaua” et de „Judele” ont été atesté pour première fois au fin de XIX- ème siècle (1888) de Téglás Gábor⁵. Mais au parcours du temps, le lieu a furnisé beaucoup de découvertes et a attiré l'intérêt des chercheurs.

Au debut de l'année 2001 et jusqu'au 2004, Le Musée de la Civilization dacique et romaine de Deva a organisé successivement, des campagnes pour la recherche du site.

3. *Des repères chronologiques*

Pour l'époque dacique, au l'intérieur de la fortification mais en habitat aussi, ont été surpris deux nivèles de habitation et d'aménagement.

En ce qui concerne l'habitat, nous croyons que son debut est situé au deuxieme moitié du II-ème siècle ou le plus tard au debut du premier siècle av. Ch, et celui est le moment ou est situé le debut de la majorité des habitats de l'époque du Ryaume dace¹².

Pour le début du château-fort, nous ne disposons plus informations. Mais, l'analyse des materiaux archeologiques decouvertes jusqu'au present, fait possible l'hypothèse que son debut est situe au deuxieme moitié du premiere siecle av. Ch. et il a été utilisé jusqu'à la conquête.

4. *Des résultats des recherches effectués sur le plateau superieur*

Des recherches effectués demontrent que sur la butte qui domine le plateau superieur du colline il y a des traces d'un tour d'habitation.

Au l'interieur des murailles se trouvent beaucoup d'habitats ou habitent probablement des intimes du noble et/ou des membres de la garnison avec leur familles. Les restes des telles constructions ont été étudiés en 2002 et 2004 (Pl. IV.)¹⁵.

5. *La description et l'encadrement tipologique des pieces*

La première (PL. V, 2, VI, 6) a été decouverte en 2002 dans Sp1 (la surface de 5x5 cm) en contexte derangé des fouilles de Larisa Neoianu. La fibule se trouve au Musée de la Civilization dacique et romaine du Deva (inv. 40295), et elle a été confectionnée en bronze, et déformée depuis l'antiquité. C'est la raison pour quelle l'encadrement tipologique est tres difficile.

La seconde piece (Pl. V, 1, VI, 1-5) a été decouverte occasionnel dans le sol vegetal au côte du ouest du plateau. Elle est réalisée en bronze aussi et elle a été déformée depuis l'antiquité. Aujourd'hui il y a au Musee du Deva (nr. inv. 40600).

6. Conclusions

C'est difficile ou même impossible s'y connaître en raisons pour quelles des objets decouverts à Ardeu, ont été deformés. Nous pouvons supposer que des sentiments intenses comme la pénitence, la désolation ou la revolte³⁶, ne sont pas seulement l'apanage des nobles qui ont la possibilité de porter ces accessoires vestimentaires confectionnés en métales precieux. En ce cas nous pouvons considérer que des pieces confectionnés en metals ordinaires, qui ont été détériorés, peuvent être en lier de tels gestes. Nous croyons que, pour des fibules decouvertes à Ardeu cet scénario prezenté au dessus en aurait été possible. En ce qui concerne la premiere fibule presetée, nous devons tenir compte qu'elle a pu être détériorée intentionnellement, en jeu.

La seconde fibule et la premiere aussi, peuvent être détériorés accidentellement au moment quand le vêtement a été grimpé à quelque chose. Des autres fibules decouvertes à ardeu qui ont gardé seulement l'aiguille où respectivement l'aiguille et le ressort ont pu rompre à cause qu'elles ont été utilisé intensesment (Pl. V, 3,5).

C'est imortant que nous pouvons remarquer que au pied de la colline „Cetățeaua” il y a dans l'epoque du Royaume Dace, un atelier en bronze en étaient confectionné des fibules aussi³⁸.

Dans cet état des recherches, nous croyons que des fibules presentées ont été deteriorées dans des situations difficile de connaître. L'insuffisance des dates que nous les disposons jusqu'au ce moment, fait que nous tenons compte des autres possibilités d'interpretation.

L'explication des planches

Pl. I. L'emplacement du village Ardeu.

Pl. II. „Cetățeaua” à Ardeu. Plan topographique

Pl. III. La colline „Cetățeaua” vers ouest

Pl. IV. S 5 S/2004:1. Le detail avec le profil de N.V. (1. couche vegetale, noire, en forme du pois, avec des racines; 2. sol qui provient de la recherche de Larisa Nemoianu, gris-foncé, avec des racines; 3. la couche post-dace, noire, avec des pierres, 4. grise-claire, avec des materiaux daces et des morceaux de collage de mur; 5. argile, jaune; 6. gris avec des pierres et des materiaux daces; 7. niveau avec beaucoup de pierres; 8. argile avec quelque chose blanc ressemblant gypse; 9. lentille rougeâtre peutetre foyer). 3. Plan de la section S 5 – S/2004.

Pl. V. 1. Fibule en bronze, profonde profilie decouverte à Ardeu; 2. Fibule en bronze, filiforme deterioré decouverte à Ardeu; 3. Aiguille et ressorte en bronze avec corde exterieure decouverts à Ardeu; 4. Fibule avec aiguille aplati decouverte à Ardeu;

Pl. VI. 1-5 Fibule profonde profilée decouverte à Ardeu; 6 Fibule filiforme decouverte à Ardeu.

Traduit par Diana Ferencz