

# IMPORTURILE ROMANE ÎN AȘEZAREA GETO-DACĂ DE LA CETĂȚENI ȘI IMPLICAȚIILE LOR ASUPRA CRONOLOGIEI FINALE A LOCUIRII

Dragoș Măndescu

Cunoscută încă de la mijlocul secolului al XIX-lea prin intermediul semnalărilor lui C. D. Aricescu<sup>1</sup> și cercetată intens de-a lungul timpului (începând cu săpăturile lui D. Butculescu din anii 1876 și 1881<sup>2</sup>, apoi, cu întreruperi, D. Băjan între 1925-1935<sup>3</sup>, D. V. Rosetti între 1940-1972<sup>4</sup>, L. Chițescu între 1969-1983<sup>5</sup>, în sfârșit, din 2002 săpăturile arheologice fiind reluate de Muzeul Județean Argeș), așezarea geto-dacă situată în defileul Dâmboviței, între comunele Stoenеști și Cetățeni (jud. Argeș), poate fi considerată unul dintre cele mai importante situri din cea de-a doua epocă a fierului din Muntenia subcarpatică și, totodată, unul dintre cele mai spectaculoase din întreaga Dacie sudică.

Caracterul său definitiv, acela precumpănitor comercial, explică în bună măsură numărul mare și varietatea importurilor descoperite aici, așezarea de la Cetățeni nefiind altceva decât un important punct de tranzit în fața pasului Rucăr - Bran, pe vehiculatul drum ce urma cursul apei Dâmboviței<sup>6</sup>, un loc în care se întâlneau atât mărfurile din lumea dacică intra- și extra-carpatică, dar și cele greco-macedonene, romane și celtice.

Dacă începuturile așezării pot fi mai ferm plasate în timp, în a doua jumătate/sfârșitul sec. III a.Chr. grație importurilor greco-macedonene (o monedă emisă de Antigonos Gonatas<sup>7</sup>, ștampile amforice rhodiene din grupa III Grace, posibil chiar și din grupa II<sup>8</sup>) și a unei fibule de schemă Latène B cu arcu îndoit în formă de opt<sup>9</sup>, în încercarea de a determina data încetării locuirii geto-dace de la Cetățeni au fost emise mai multe opinii.

Datarea cu precizie a sfârșitului locuirii de la Cetățeni, precum și stabilirea condițiilor reale (politice, sociale, economice, mixte?) în care aceasta s-a produs, rămâne, totuși, o întreprindere riscantă, chiar dacă abundența materialelor descoperite pretabile la o determinare cronologică precisă pare încurajatoare în această direcție. R. Vulpe, acordând întâietate considerentelor de natură economică și comercială pune a dispariția așezării de la Cetățeni în directă relație cu încetarea locuirii din marea dăvă de la Popești (jud. Giurgiu)<sup>10</sup>. Fără îndoială, între cele două așezări trebuie să se fi încheiat un ansamblu de relații economice (comerciale) eficiente și durabile, însă ne este greu să admitem că existența unui centru (atât comercial, cât și politic) cum este cel de la Cetățeni putea să fie determinată în mod hotărâtor de evoluția locuirii de la Popești ori de încetarea acesteia. Analizând condițiile sfârșitului existenței unor „așezări fortificate

<sup>1</sup> Aricescu 1855, p. 98 și nota 3.

<sup>2</sup> Măndescu 2001, p. 164-166.

<sup>3</sup> Rosetti 1975, p. 261-288, pentru vechile investigații arheologice, inclusiv cele ale lui Butculescu și Băjan.

<sup>4</sup> Rosetti 1960 p. 391-403; Rosetti 1962, p. 73-88; Rosetti, Chițescu 1973, 4, p. 55-58.

<sup>5</sup> Chițescu 1976, p. 155-188.

<sup>6</sup> Glodariu 1976, p. 63.

<sup>7</sup> Mărtzu 1965, 3, p. 573 și fig. 2.

<sup>8</sup> Tudor 1967, p. 53-65, nr. catalog 11-99; Măndescu 2000, p. 67-75.

<sup>9</sup> Mărtzu 1965, p. 571-572 și fig. 1

<sup>10</sup> Vulpe 1966, p. 42.

și centre tribale” din Muntenia celei de-a doua epoci a fierului, N. Conovici concluzionează, în cazul Cetățeniului, că în așezare locuirea continuă în primii ani ai erei noi, încetând însă în perioada augustee, foarte probabil ca o consecință directă a expediției nord-dunărene a lui Sextus Aelius Catus, în urma căreia 50.000 de geți sunt strămutați peste Istru (Starbon, *Geographia*, VII, 3, 10)<sup>11</sup>. După o succintă și actualizată prezentare a pieselor cu relevanță cronologică din așezarea de la Cetățeni, fiind de acord că aici locuirea poate să fi început în a doua jumătate a sec. III a.Chr., M. Babeș ajunge la concluzia că data finală a așezării trebuie plasată „nu mai devreme de mijlocul sec. I p.Chr.”, datare argumentată prin existența unor tipuri de fibule provincial-romane caracteristice<sup>12</sup>. O opinie diferită privind sfârșitul fortificației și al așezării deschise de la Cetățeni îi aparține lui I. Glodariu, care pe baza considerentului că abandonarea cetății (în epoca lui Burebista) poate fi cu greu acceptată într-o vreme când la poalele monticolului așezarea deschisă era încă înfloritoare, plasează distrugerea ambelor obiective învecinate în timpul războaielor dacice ale lui Traian, în primii ani ai sec. II p. Chr.; această opinie este susținută – în opinia autorului – și de argumentația că tipul de locuință-turn cu baza de piatră de genul celui din cuprinsul cetății de pe monticol apar în Dacia abia în timpul lui Burebista<sup>13</sup>.

În aceeași măsură în care ne sunt de un real ajutor importurile din lumea greco-macedoneană pentru cunoașterea perioadei începuturilor așezării de la Cetățeni, la stabilirea datei finale, un rol determinant îl au importurile romane.

Denarul roman republican din anul 88 a.Chr., emis de magistratul monetar Q. Titius (Sydenham, Roma, 691), descoperit în anul 1969 pe ruinele incendiate ale turnului locuință de pe monticolul stâncos unde se afla cetatea<sup>14</sup>, este unul dintre cele mai vechi importuri romane la Cetățeni. În opinia descoperitorilor săi, această monedă constituie proba de netăgăduit că mica cetate de pe vârful monticolului a fost distrusă violent în prima jumătate a sec. I a.Chr., eveniment pus în legătură cu acțiunea politică de supunere a dinaștilor locali de către regele Burebista<sup>15</sup>, înregistrată istoric în aceeași perioadă<sup>16</sup>. Deși cu o relevanță cronologică contestată categoric de alți autori<sup>17</sup>, nu putem ignora însemnătatea și valoarea documentară a denarului republican respectiv, acesta constituind, practic, singurul import roman descoperit în incinta cetății. În schimb, așezarea deschisă de la baza monticolului s-a dovedit a fi mult mai bogată în astfel de descoperiri.

Tot printre cele mai vechi importuri romane la Cetățeni se numără și monedele din tezaurul descoperit în timpul campaniei din 1960, la baza monticolului pe care se afla cetatea, deci la marginea nord-estică a așezării deschise. Acesta cuprindea 111 denari romani republicani (fig. 1/1-3), șase denari romani imperiali timpurii de epocă augustee (fig. 1/4-5), zece imitații autohtone după denari romani republicani, la care se adaugă două fibule dacice cu arcul în formă de scut rombic. Emisiunile se eșalonează între anii 145-138 a.Chr. (L. Saufenius, P. Cornelius Sulla, S. Africanus, M. Attilius Saranus) și 8 a.Chr. (C. Antistius Reginus, piesă necirculată)<sup>18</sup>. Dintre ele se remarcă un

<sup>11</sup> Conovici 1985, p. 81.

<sup>12</sup> Babeș, 1999, p. 29, fig. 10/2-4.

<sup>13</sup> Glodariu 1983, p. 79.

<sup>14</sup> Rosetti, Chițescu 1973, p. 55 și nota 7.

<sup>15</sup> Rosetti, Chițescu 1973, p. 57 și urm.; Chițescu 1981, p. 72-73.

<sup>16</sup> Pentru o altă opinie, după care începutul domniei lui Burebista s-ar plasa la o dată post 63 a.Chr., a se vedea V. Lica 1999, p. 60-70.

<sup>17</sup> Glodariu 1983, p. 79.

<sup>18</sup> Mitrea, Rosetti 1972, p. 221-228; Mitrea, Rosetti 1972 1974, 1, p. 19-33.

denar republican emis de către L. Cassius Longinus în anul 52 a.Chr., pe aversul căruia este incizată cu majuscule latine inscripția *PETR* (fig. 1/3), aceasta alăturându-se unor din ce în ce mai numeroase dovezi descoperite în așezările geto-dace (Piscul Crăsani, Polovragi, Ocnița<sup>19</sup>, Divici<sup>20</sup> etc.), care atestă utilizarea scrierii cu litere latine de către geto-daci începând cu sec. I a.Chr.

Din bogatul repertoriu de fibule de la Cetățeni, două sunt cu siguranță importuri din Imperiu, aparținând unor tipuri provincial-romane. Prima dintre ele este o fibulă de tip Jezerine (fig. 1/6), descoperită în săpăturile lui D. V. Rosetti în așezarea deschisă de pe malul stâng al Dâmboviței<sup>21</sup>. Tipul Jezerine este rar în Dacia epocii Latène-ului târziu, cu aceasta însumându-se abia șase piese, toate răspândite exclusiv în arealul sud-carpatic, dateate între ultimul sfert al sec. I a.Chr. și primul sfert al sec. I p.Chr.<sup>22</sup>.

Dar cea mai târzie fibulă de la Cetățeni este cea de tip norico-pannonic cu doi butoni pe arc (*Doppelknopffibel*) Almgren 236 (fig. 1/7), descoperită în săpăturile lui D. V. Rosetti din anul 1960<sup>23</sup>, tipul având o frecvență redusă în Dacia ultimului secol dinaintea cuceririi<sup>24</sup>. Cunoaștem despre campania din 1960 de la Cetățeni că a avut drept obiectiv principal cercetarea unui „sector cu locuințe” din așezarea deschisă<sup>25</sup>. Deși în prezent este deteriorată, portagrafa acesteia pare să fi fost în formă de cadru segmentat, fibula aparținând variantei Garbsch A 236 b, datată în prima jumătate și la mijlocul sec. I p.Chr.<sup>26</sup>.

În colecția Muzeului Județean Argeș se păstrează o interesantă piesă de echipament militar roman, și anume o încheietoare din bronz de la o *lorica segmentata*<sup>27</sup> (fig. 1/8), descoperită la Cetățeni în timpul uneia dintre campaniile de săpături arheologice conduse de D. V. Rosetti<sup>28</sup>. Din păcate, nu cunoaștem alte amănunte privind condițiile sau contextul descoperirii. Considerată mult timp ca figurând în echipamentul armatei romane nu mai devreme de sec. II p.Chr. (în virtutea reprezentărilor columnelor traiană și aureliană), *lorica segmentata* începe să fie purtată exclusiv de către legionari, începând cu epoca Tiberius – Claudius, momentul adoptării acesteia părând să coincidă cu începuturile cuceririi Britanniei de către Claudius I (anul 43)<sup>29</sup>. Analogiile cele mai apropiate (Carnuntum<sup>30</sup>, Corbridge<sup>31</sup> și în special Novae<sup>32</sup>) pledează pentru datarea piesei de la Cetățeni în a doua jumătate a sec. I p.Chr.

Într-o lucrare relativ recentă privind piesele de armament roman descoperite în Dacia preromană, pe baza tipologiei armelor și a complexelor dace în care au fost găsite, a fost argumentată datarea acestora în sec. I p.Chr., toate putând fi considerate prăzi de război, capturi din timpul incursiunilor de jaf ale dacilor în Imperiu<sup>33</sup>.

<sup>19</sup> Berciu 1981, p. 141-148, fig. 27 și notele 23-24.

<sup>20</sup> Gumă, Luca, Săcărîn 1987, p. 213-214, nota 21.

<sup>21</sup> Babeș, 1999, p. 29, nota 40 și fig. 10/1.

<sup>22</sup> Rustoiu 1997, p. 51, tipul 17 și fig. 4974-6.

<sup>23</sup> Babeș, 1999, p. 29, nota 43 și fig. 10/4.

<sup>24</sup> Rustoiu 1997, p. 57-58, tipul 24 și fig. 68.

<sup>25</sup> Fl. Mârțu 1964, 4, p. 533.

<sup>26</sup> Garbsch 1965, p. 39.

<sup>27</sup> Pentru acest tip de cuirasă, a se vedea H. R. Robinson 1974, p. 104 și urm.

<sup>28</sup> Măndescu 2003.

<sup>29</sup> Robinson 1972, p. 27-28 și fig. 3.

<sup>30</sup> Groller 1901, p. 95-114, și fig. 17-19.

<sup>31</sup> Robinson 1972, *op. cit.*, p. 27-28.

<sup>32</sup> Gentscheva 1999, 1, p. 28 și fig. 7/3-6.

<sup>33</sup> Petculescu 1998, p. 261-285.

Tot în colecția Muzeului Județean Argeș, provenind din aceleași vechi campanii de săpături arheologice conduse de D. V. Rosetti în așezarea geto-dacă de la Cetățeni, figurează un alt import roman, și anume un braț de compas (fig. 1/9). Piesa este din fier, cu secțiunea circulară în zona mediană și rectangulară la extremități. Partea inferioară se termină cu un vârf ascuțit. Partea superioară mai păstrează nitul cu ajutorul căruia se prindea de celălalt braț. Compasul fragmentar de la Cetățeni este primul instrument de acest fel cunoscut în spațiul getic de la sud de Carpați<sup>34</sup>. Importanța acestuia este subliniată și de faptul că cele cinci compasuri descoperite la Grădiștea Muncelului<sup>35</sup>, la care se pot adăuga un număr egal de piese, diferite însă ca formă, descoperite în ultimul nivel (sec. I p.Chr.) al davei de la Brad<sup>36</sup> erau, până acum, singurele exemplare cunoscute din întreaga Dacie. Datarea pieselor din capitala Daciei preromane, practic identice cu compasul de la Cetățeni, a fost stabilită pentru primii ani ai sec. II p.Chr., deoarece toate au fost găsite în complexe incendiate în timpul celui de-al doilea război dacic al împăratului Traian<sup>37</sup>.

Vorbind despre aceste instrumente descoperite în marile centre geto-dace, utilizate în prelucrarea lemnului și a pietrei, în construcții etc., nu putem să nu ne gândim la asistența tehnică acordată dacilor de către Domitian, conform prevederilor păcii din 89 (Cassius Dio, LXVII, 7, 2-4): „... dădu lui Decebal nu numai însemnate sume de bani, dar și meșteri pricepuți la felurile lucrări folositoare în timp de pace și război și făgădui să-i dea mereu mai multe”<sup>38</sup>.

În sfârșit, dorim a atrage atenția asupra a două piese numismatice descoperite la Cetățeni de către Dumitru Băjan din Rucăr. Acesta, un pasionat colecționar de antichități, absolvent al Facultății de Litere și Filozofie din București (coleg cu V. Pârvan, Al. Lapedatu și O. Tafrali), întreprinde timp de un deceniu, între 1925 și 1935, o serie de săpături la Cetățeni pe cheltuială proprie. În anul 1949 casa din Rucăr îi este naționalizată, iar colecția arheologică, inventariată de R. Vulpe, a fost predată muzeului din Câmpulung<sup>39</sup>. Unele piese ajung și în colecția veche a muzeului din Pitești, fiind marcate cu tuș negru de mâna descoperitorului: „Stoenești – Cetatea Negrului Vodă”.

Făcând parte dintr-un lot mai mare de monede din colecția Băjan, toate descoperite la Cetățeni, sunt publicate de B. Mitrea și două monede imperiale romane: un sestert de la Claudius I, din anul 41 (BMC, 124; Cohen, 85) și un denar de la Traian (BMC, 328; Cohen, 74)<sup>40</sup>. Monedele i-au fost semnate lui B. Mitrea de D. Tudor, care a avut cu siguranță acces la colecția arheologică a lui D. Băjan (drept dovadă că face și câteva fotografii), probabil în timpul profesoratului său la Liceul Dinicu Golescu din Câmpulung Muscel, între 1937 și 1943. Acestor două piese numismatice nu le-a fost acordată deocamdată atenția cuvenită, fiind extrem de rar citate în literatură<sup>41</sup>, însă ponderea lor în stabilirea datei de final a așezării de la Cetățeni se poate dovedi a fi hotărâtoare.

<sup>34</sup> Măndescu 2003a.

<sup>35</sup> Glodariu, Iaroslavschi 1979, p. 87 și fig. 47/8-12.

<sup>36</sup> Ursachi 1995, p. 121 și pl. 5/6, 11-14.

<sup>37</sup> Glodariu, Iaroslavschi 1979, p. 88.

<sup>38</sup> Despre pacea din 89, a se vedea: Lica 1996, p. 118 și urm.; Lica 2000, p. 175-196; Petolescu 1989, p. 158-161; Petolescu 1991, p. 29-32; Petolescu 1995, p. 28; Babeș 1994, p. 52.

<sup>39</sup> Cristoce 2003, p. 32-33.

<sup>40</sup> Mitrea 1971, 4, p. 119.

<sup>41</sup> Bichir 1984, p. 68, nr. catalog 28.

Ansamblul importurilor romane de la Cetățeni acoperă o perioadă de timp corespunzând aproape unui secol și jumătate. Cele mai vechi piese romane sunt monedele eșalonate între a doua jumătate a sec. II și sfârșitul sec. I a.Chr., din tezaurul descoperit în 1960, la care se adaugă denarul republican din cetate. Următoarea etapă cronologică – perioada augustee – este reprezentată de fibula de tip Jezerine. Mai departe, primei jumătăți a sec. I p.Chr. îi corespunde fibula de tip Almgren 236. Mijlocul și a doua jumătate a sec. I p.Chr. sunt surprinzător de bine mobilate: sestertul de la Claudiu, încheietoarea de lorica, compasul și denarul de la Traian. Privind chiar și numai prin prisma importurilor romane, se poate ușor constata existența și continuitatea locuirii în centrul de la Cetățeni de-a lungul tuturor celor patru orizonturi cronologice ale culturii geto-dace clasice, așa cum au fost ele stabilite cu aproape trei decenii în urmă<sup>42</sup>. Suprapunerea cronologică totală pe limitele perioadei clasice geto-dace atestă o evoluție remarcabilă, pe care cele mai multe așezări contemporane din Dacia nu au cunoscut-o în deplinătatea sa.

Iată deci că nu se mai poate vorbi despre o încetare a locuirii la Cetățeni în primii ani ai erei noi, ca o consecință directă a expediției conduse de generalul Sextus Aelius Catus, expediție care, probabil, nu a atins zona subcarpatică înaltă. Cum s-a văzut în cele expuse mai sus, importurile romane la Cetățeni depășesc cu mult în timp epoca augustee, datele acumulate până în prezent oferind indicii clare, relative la continuarea locuirii zonei de către geto-daci cu siguranță până în cea de-a doua jumătate a sec. I p.Chr., dacă nu chiar până în preajma războaielor de cucerire a Daciei.

### Bibliografie

- Aricescu 1855 – C. D. Aricescu, *Istoria Kâmpulungului, prima residență a României*, vol. I, București
- Babeș 1975 – M. Babeș, *Problèmes de la chronologie de la culture géto-dace à la lumière des fouilles de Cârlomănești*, în *Dacia*, N. S.", 19, p. 136
- Babeș 1994 – M. Babeș, *Die Beziehungen der Geto-Daker zu dem römischen Reich vor Trajans Eroberung*, în *Arheologia Moldovei*, 17, p. 52.
- Babeș 1999 – M. Babeș, *Stațiunea geto-dacă de la Cetățeni. Descoperiri și informații recuperate*, în *SCIVA*, 50, p. 29, fig. 10/2-4.
- Berciu 1981 – D. Berciu, *Buridava dacică*, Biblioteca de Arheologie 40, București.
- Conovici 1985 – N. Conovici, *Așezări fortificate și centre tribale geto-dacice din Muntenia*, în *Istros*, 4, p. 81.
- Cristoceă 2003 – Sp. Cristoceă, *Argeș – dicționar de istorici*, Pitești.
- Gentscheva 1999 – E. Gentscheva, *Neue Angaben bezüglich des Militärlagers von Novae im Unterdonau Becken aus der früheren Kaiserzeit*, în *Archaeologia Bulgarica*, 3, 1, p. 28 și fig. 7/3-6.
- Glodariu 1976 – I. Glodariu, *Dacian Trade with the Hellenistic and Roman World*, BAR Supplementary Series 8, Oxford, p. 63.

<sup>42</sup> Babeș 1975, p. 136 și fig. 7.

- Glodariu 1983 – I. Glodariu, *Arhitectura dacilor – civilă și militară (sec. II î.e.n. – I e.n.)*, Cluj-Napoca.
- Glodariu, E. Iaroslavschi 1979 – I. Glodariu, E. Iaroslavschi, *Civilizația fierului la daci*, Cluj-Napoca.
- Groller 1901 – M. von Groller, *Römische Waffen*, Der Römische Limes im Österrieich 2, p. 95-114, și fig. 17-19.
- Gumă, Luca, Săcărin 1987 – M. Gumă, S. A. Luca, C. Săcărin, *Cercetări arheologice în cetatea dacică de la Divici între anii 1985-1987*, în *Banatica*, 9, p. 213-214, nota 21.
- Lica 1996 – V. Lica, *Relațiile imperiului cu dacii în timpul Flavienilor*, în *Ephemeris Napocensis*, 6, 1996.
- Lica 1999 – V. Lica, *Qaestiones Burebistanae*, în vol. *Scripta Dacica*, Brăila, p. 60-70.
- Lica 2000 – V. Lica, *The Coming of Rome in the Dacian World*, Xenia 44, Konstanz, 2000, p. 175-196
- Măndescu 2000 – D. Măndescu, *Ștampile amforice de la Cetățeni păstrate în colecția Muzeului Județean Argeș – Pitești*, în *Argessis*, 9, p. 67-75.
- Măndescu 2001 – D. Măndescu, *Primele săpături arheologice pe teritoriul județului Argeș*, în *Studii și Comunicări. Revista de Istorie a Muscelului*, Muzeul Câmpulung Muscel p. 164-166.
- Măndescu 2003a – Măndescu, *Câteva piese arheologice inedite descoperite în vechile săpături din așezarea getică de la Cetățeni*, în *Argesis*, 12, 2003 (sub tipar).
- Măndescu 2003 – D. Măndescu, *Un reperto romano di lorica segmentata scoperto sul territorio dell' antica Dacia*, în vol. *L' Italia e l' Europa centro-orientale attraverso i secoli. Miscellanea di studi di storia politico-diplomatica, economica e culturale*, vol. îngrijit de C. Luca, G. Masi și A. Piccardi, Editura Istros, Brăila, 2003 (sub tipar).
- Mârtzu 1964 – Fl. Mârțu, *Fragment de rhiton ceramic geto-dacic descoperit la Cetățeni-Muscel*, în *SCIVA*, 15, 4, p. 533.
- Mârtzu 1965 – Fl. Mârțu, *O fibulă de tip celtic și o monedă macedoneană cu Antigona Gonatas descoperită la Cetățeni-Muscel*, în *SCIV*, 16, 3, p. 573 și fig. 2.
- Mitrea 1971 – B. Mitrea, *Descoperiri recente și mai vechi de monede antice și bizantine în Republica Socialistă România*, în *SCIV*, 22, , 4, p. 119.
- Mitrea, Rosetti 1972 – B. Mitrea, D. V. Rosetti, *Un tezaur de denari romani republicani și imperiali de început descoperit la Cetățeni Muscel*, în *Studii și Comunicări*, Muzeul Pitești, 4, , p. 221-228

- Mitrea, Rosetti 1974 – B. Mitrea, D. V. Rosetti, *Date noi cu privire la tezaurul de la Cetățeni Muscel*, în *SCIVA*, 25,1, p. 19-33.
- Petculescu 1998 – L. Petculescu, *Roman Military Equipment in Dacia in the First Century A.D.*, în vol. *The Thracian World at the Crossroads of Civilisations*, vol. II, București, p. 261-285.
- Petolescu 1989 – C. C. Petolescu, *Războiul dacic al împăratului Domitian*, în *Thraco-Dacica*, 10, p. 158-161.
- Petolescu 1991 – C. C. Petolescu, *Decebal, regele dacilor*, București.
- Petolescu 1995 – C. C. Petolescu, *Scurtă istorie a Daciei romane*, București.
- Robinson 1972 – H. R. Robinson, *Problems in Reconstructing Roman Armour*, în *Bonner Jahrbücher*, 172, p. 27-28 și fig. 3.
- Robinson 1974 – H. R. Robinson, *The Armour of Imperial Rome*, Londra.
- Rosetti 1060 – D. V. Rosetti, *Un depozit de unelte, câteva ștampile anepigraifice și o monedă din a doua epocă a fierului*, în *SCIVA*, 11, 1960, 2, p. 391-403.
- Rosetti 1962 – D. V. Rosetti, *Șantierul arheologic Cetățeni*, în *Materiale și Cercetări Arheologice*, 8, 1962, p. 73-88.
- Rosetti 1975 – D. V. Rosetti, *Cetățeni – Argeș. Istoricul cercetărilor arheologice (I)*, în *Cercetări Arheologice*, 1, p. 261-288.
- Rosetti, Chițescu 1973 – D. V. Rosetti, L. Chițescu, *Cetatea geto-dacică de la Cetățeni, jud. Argeș*, în „Buletinul Monumentelor Istorice”, 42, 4, p. 55-58.
- Rustoiu 1997 – A. Rustoiu, *Fibulele din Dacia preromană (sec. II î. E. N. – I e. N.)*, *Bibliotheca Thracologica* 22, București.
- Tudor 1967 – D. Tudor, *Răspândirea amforelor grecești ștampilate în Moldova, Muntenia și Oltenia*, în *Arheologia Moldovei*, 5, p. 53-65, nr. catalog 11-99.
- Ursachi 1995 – V. Ursachi, *Zargidava. Cetatea dacică de la Brad*, *Bibliotheca Thracologica* 10, București.
- Vulpe 1966 – R. Vulpe, *Așezări getice în Muntenia, Monumentele patriei noastre* 25, București, p. 42.



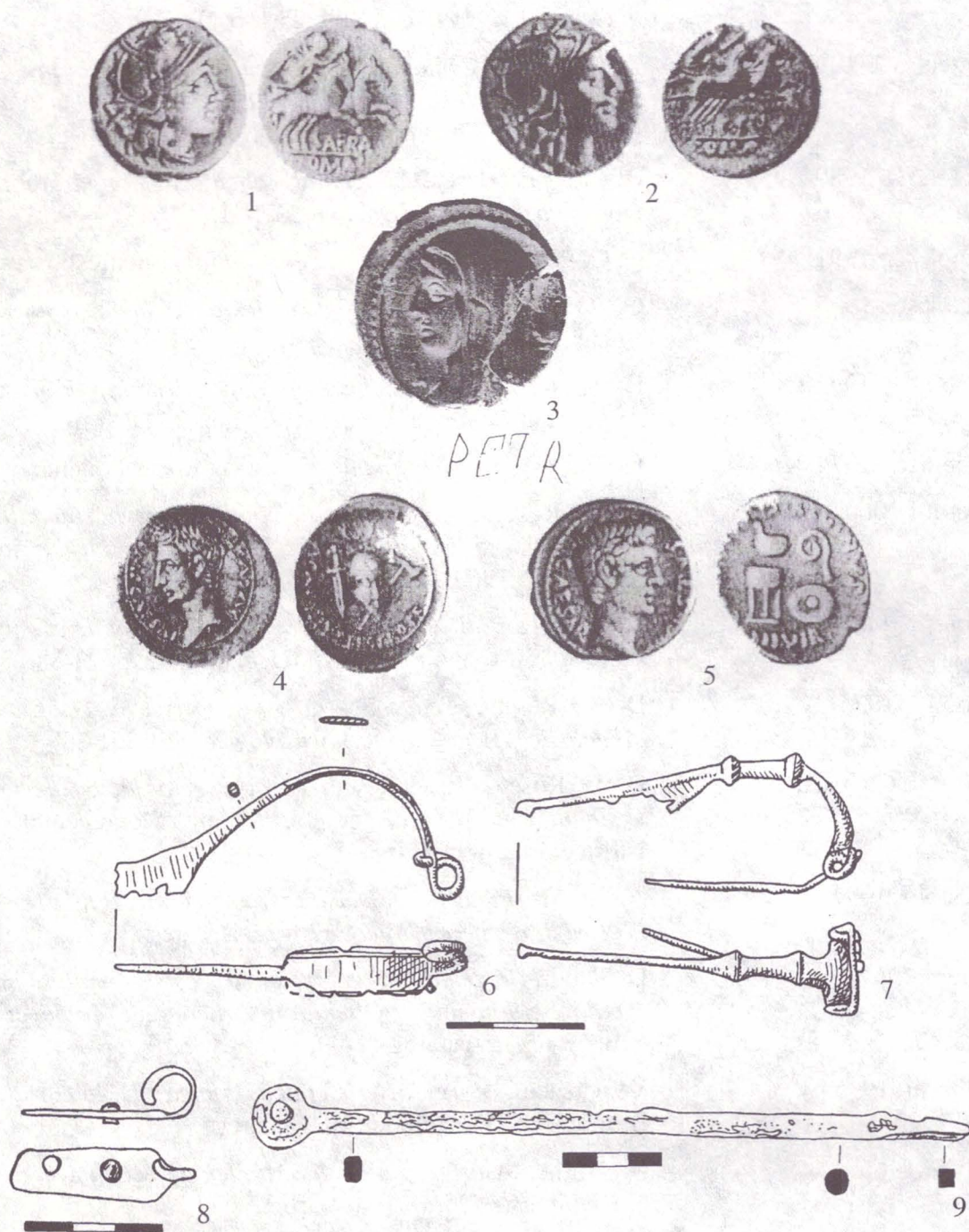


Fig. 1. Importuri romane din așezarea geto-dacă de la Cetățeni. 1-3 Denari romani republicani; 4-5 Denari romani imperiali; 6 Fibulă Jezerine; 7 Fibulă Almgren 236; 8 Înceietoare de *lorica*; 9 Braț de compas. După B. Mitrea și D. V. Rosetti (1-5), M. Babeș (6-7). 1-5 argint, 6-8 bronz, 9 fier. 1-5 fără scară.



## ROMAN IMPORTS IN THE GETO-DACIAN SETTLEMENT AT CETĂŢENI AND THEIR IMPLICATION FOR THE FINAL HABITATION CHRONOLOGY

### Abstract

The remarkable development and prosperity of Geto-Dacian settlement at Cetăţeni (Argeş county) must be argued especially through the control of the ancient route (commercial at first), which follow the course of the Dâmboviţa River. In a greater amount than in the autochthonous contemporary settlements, certifying the station's profile, at Cetăţeni are present the importated wares, reflecting relationships especially with the southern side, Greek and Macedonian world, as well as with the Celtic and Roman, too.

The ensemble of Roman importation wares at Cetăţeni covers a time period equivalent with almost one and half century. The oldest Roman artifacts are the coins from the hoard found in 1960, echelonated between the second half of the 2<sup>nd</sup> century and the end of the 1<sup>st</sup> century B. C. To the period of Augustus belonged a bronze fibula of Jezerine type. In the first half of the 1<sup>st</sup> century A. D. is dated a bronze fibula of Almgren 236 type (*Doppelknopffibel*). The middle and second half of the 1<sup>st</sup> century A. D. are surprisingly well-equipped in Roman imports: an *sestert* from the emperor Claudius the 1<sup>st</sup>, an *lorica segmentata* bronze tie hook, a pair of fragmental compasses and, finally, a *denarium* from the emperor Trajan.

The Geto-Dacians were the inhabitants of the Cetăţeni settlement certainly until the second half of the 1<sup>st</sup> century A. D., whether not even until at the side of the emperor Trajan's Dacian wars.

### Explanation of the figures

Fig. 1. Roman imports in the Geto-Dacian settlement at Cetăţeni. 1-3 Roman republican *denarii*; 4-5 Roman imperial *denarii*; 6 Jezerine type fibula; 7 Almgren 236 type fibula; 8 *Lorica* tie hook; 9 Fragmental compasses. After B. Mitrea şi D. V. Rosetti (1-5), M. Babeş (6-7). 1-5 silver, 6-8 bronze, 9 iron. 1-5 without scale.