

## DESCOPERIRI ARHEOLOGICE DIN ZONA ROȘIA MONTANĂ (JUDEȚUL ALBA)

Nicolae Cătălin Rîșcuța

Zona muntoasă înaltă din nord-vestul județului Alba, este puțin cunoscută din punct de vedere arheologic. Cele mai numeroase descoperiri din acest areal aparțin epocii romane și au fost semnalate în preajma cunoscutelor centre miniere antice din zonă: Abrud, Corna, Bucium, Roșia Montană, Zlatna. Pentru perioada pre-romană însă, materialele arheologice semnalate, puțin numeroase, provin din descoperiri fortuite, fără precizarea punctului unde au fost găsite<sup>1</sup>.

Cercetările arheologice organizate sistematic în cadrul Programului Național de Cercetare „Alburnus Maior”, au contribuit la îmbogățirea bazei de informații cu care se poate opera în prezent. În cele ce urmează, vom prezenta complexe și materialele preistorice rezultate în urma săpăturilor arheologice preventive efectuate în anul 2002. Descoperirile amintite au fost cuprinse deja în succinte rapoarte de cercetare arheologică, fără a se realiza și o analiză a lor<sup>2</sup>. Alături de informațiile editate o serie de observații culese în periegezele pe care le-am efectuat cât timp am participat la cercetările de la Roșia Montană. Deși sărace ca număr și disparate ca areal topografic, noile descoperiri contribuie, în opinia noastră, la reconstituirea imaginii evoluției istorice a acestei zone.

**Roșia Montană - Islaz.** În vara anului 2002 un colectiv de arheologi de la Muzeul Civilizației Dacice și Romane din Deva a efectuat cercetări preventive în diferite puncte din zona Gura Roșiei<sup>3</sup>. În urma cercetărilor de teren, în punctul numit *Islaz* a fost identificată o construcție circulară din piatră sub formă de movilă, amplasată pe o șa prelungă care coboară de la înălțimea *Zănoaga* spre zona *Piatra Albă*. Deși plasat într-o zonă dominantă, tumulul nu era foarte vizibil, fiind situat pe pantă, la o cotă sub creasta care constituie cumpăna apelor dintre valea Roșiei și valea Vârtopului (Fig. 1). Forma și dimensiunile sale (diametrul – circa 10 m; înălțimea – 0,40 m), ne-au atras totuși atenția, cu atât mai mult cu cât o altă amenajare din piatră, dispusă chiar pe creastă, la circa 25 m spre nord de obiectivul nostru, fusese sondată deja de către o echipă de arheologi de la muzeele din Deva și Cluj-Napoca. Prin urmare, am considerat că este util să acordăm o atenție sporită acestor complexe, care trebuiau să constituie obiectul unei investigații arheologice mai ample.

Datorită incertitudinii privind natura acestei movile, cercetarea complexului nu s-a făcut în maniera „clasică”, pe sferturi. Pentru a se determina caracterul acestei construcții a fost trasată inițial o secțiune de verificare stratigrafică cu dimensiunile de 12 x 2 m, orientată pe direcția N – S, pe axa centrală a movilei. După decopertarea stratului vegetal a fost pusă în evidență o manta din piatră care acoperea 10 m din lungimea secțiunii. Structura și compoziția acestei amenajări era asemănătoare cu cea a movilelor cu caracter funerar (tumuli), specifice începutului epocii bronzului.

---

<sup>1</sup> RepAlba, p. 19 și urm., nr. 1 – Abrud; nr. 28 – Bucium; nr. 51 – Corna, nr. 154 – Roșia Montană; unele considerații asupra acestor descoperiri vezi la Wollmann, Ciugudean 2005, p. 95; Boroffka 2006, p. 73, nota 4.

<sup>2</sup> CCA – campania 2002, p. 22, 92, 136.

<sup>3</sup> CCA – campania 2002, p. 139 și urm.

Drept urmare, pentru a se determina limitele construcției, pe care am denumit-o tumulul **T1**, păstrându-se doi martori de 0,50 m, spre vest și est de secțiunea inițială au fost trasate alte două secțiuni cu dimensiunile de 12 x 3,5 m. Pentru a se obține un profil și pe direcția E – V, a fost păstrat un martor central de 0,50 m. După decopertarea stratului vegetal a fost pusă în evidență aceeași manta din piatră, realizându-se delimitarea în întregime a amenajării (Fig. 2, 17). Acest fapt a permis nu doar precizarea dimensiunilor și a formei, ci a prilejuit și o serie de observații asupra modului de realizare a construcției.

În mod concret, este vorba despre o amenajare circulară, cu diametrul de 10 m. Mantaua din piatră era formată din bolovani de dimensiuni mari și medii. S-a putut observa că bolovanii de mari dimensiuni delimitau construcția, iar în zona centrală, mantaua era formată din piatră de dimensiuni mijlocii. „Materia primă” utilizată la edificarea movilei a fost roca locală, culeasă probabil de la suprafața solului, dar și spărturi provenite din substratul litologic. Din stratul vegetal aflat deasupra mantalei de piatră au fost recuperate câteva fragmente ceramice databile în epoca modernă. De asemenea, deasupra mantalei de piatră, în zona centrală și în cea sudică a tumulului au fost observate urme consistente de arsură.

După efectuarea observațiilor de natură arheologică și realizarea documentației aferente, s-a trecut la demontarea acestei amenajări din piatră. Îndepărtarea mantalei de piatră a pus în evidență structura acestei construcții. Astfel, s-a observat că spre margine construcția era formată dintr-un singur rând de piatră de dimensiuni mari, în vreme ce în zona centrală, straturile suprapuse de pietre de dimensiuni medii și mici, atingeau grosimea de 0,80 m. Mantaua conținea un sol de culoare neagră, afânat, care forma o peliculă subțire și sub amenajarea de piatră. În acest sol, sub mantaua de piatră, au fost descoperite fragmente ceramice preistorice și nuclee de opal (Fig. 20/1-6, 21/1-6). De asemenea, din demontarea mantalei au fost recuperate trei râșnițe primitive (Fig. 22/1a, b – 3a, b).

Cercetarea a continuat prin adâncire în toate cele trei secțiuni, stratul de pământ negru suprapunând un sol galben, lutos, cu foarte multă rocă în compoziție. Tot în acest strat au fost constatate urme de arsură. Structura și consistența acestui sol indică faptul că el a fost puternic presat, constituind încă un nivel al amenajării preistorice. Săpătura a continuat până la 1,20 m, la această adâncime apărând stânca nativă (Fig. 4, 18).

Deși nu au mai fost descoperite materiale arheologice, săpătura a condus la consemnarea unor observații de ordin stratigrafic, care au pus în evidență modul de construcție a monumentului. Astfel, într-o primă etapă, solul și substratul litic format din rocă locală degradată au fost săpate și nivelate, formându-se un fel de bazin cu fundul plat. În această adâncitură s-a format „miezul” movilei, constituit din solul lutos local, de culoare galbenă, amestecat cu roca desprinsă prin săpare. Acest nucleu a fost „purificat” prin ardere, în structura sa fiind vizibile cantități importante de cărbune. Limita acestui „miez” era marcată printr-o bordură „cruțată” din stânca nativă.

Exteriorul suprafeței astfel consacrate era delimitat printr-un șanț săpat tot în roca nativă și umplut cu același sol galben, lutos. În acest șanț au fost implantați bolovani de mari dimensiuni care formau un ring împrejurul amenajării. Mantaua de piatră care acoperea tumulul pornea de la ringul de bolovani, din dreptul crestei cruțate în stânca nativă (Fig. 5). Ea avea o grosime variabilă, care atingea în zona centrală 0,80 m. Spre marginea construcției mantaua era formată dintr-un singur rând de piatră, în vreme ce în zona mediană fuseseră așezate 4-5 niveluri de piatră (Fig. 4, 18). Materia

primă utilizată a fost piatra spartă din substratul litologic și bolovani de mari dimensiuni, rulați, culeși de la suprafața solului.

Cel de-al doilea obiectiv arheologic cercetat în punctul *Islaz* a fost o altă movilă, situată chiar pe creasta dealului, la circa 25 m spre nord de tumulul **T1**. Această movilă, mult aplatizată, a fost distrusă de o intervenție veche sub forma unui șanț (tranșeu?) orientat E-V, care pornea chiar din interiorul său, ceea ce la suprafața solului sugera existența unei construcții alungite, închisă printr-o amenajare semicirculară. La baza acestei „închideri” a fost trasată, anterior cercetării noastre, o secțiune de control stratigrafic, dar săpătura nu s-a soldat cu rezultate semnificative (Fig. 6). Având în vedere forma acestei amenajări, poziția dominantă și vecinătatea cu tumulul **T1**, am considerat că avem de-a face cu o construcție identică, denumită tumulul **T2**. În plus, atât la suprafața solului cât și în sondajul arheologic practicat anterior, erau vizibile bucăți mari de rocă locală, rulate, asemănătoare cu bolovanii utilizați la edificarea mantalei tumulului **T1**.

Drept urmare, pe acest obiectiv au fost trasate două suprafețe denumite S46 de dimensiuni 6,5 x 6 m și S47 de dimensiuni 5 x 6 m, despărțite printr-un martor de 0,50 m. Prin săparea celor două „sferturi” s-a urmărit cercetarea părții estice a monumentului, atât cât s-a mai păstrat această zonă.

După decopertarea solului vegetal s-a trecut la curățarea mantalei de piatră (Fig. 7, 19). Ulterior, aceasta a fost demontată, după care a continuat adâncirea. Săpătura a atins în cele două suprafețe adâncimea de 0,80 m (Fig. 8).

Singura piesă arheologică recuperată este o râșniță primitivă, fragmentară (Fig. 22/4a, b). Au fost sesizate însă urme de arsură, asemănătoare celor descoperite în tumulul **T1**. În ambele suprafețe au fost dezvelite colțuri de stâncă nativă care sugerează faptul că și aceasta este o construcție similară celei săpate anterior. Cercetarea a demonstrat că din monumentul inițial s-a păstrat doar o mică suprafață, periferică, marcată și prin porțiuni reduse din mantaua sa. Observațiile stratigrafice indică faptul că atât structura internă cât și mantaua au fost distruse aproape în totalitate de intervențiile antropice anterioare.

**Abrud - Valea Seliștei.** O altă zonă investigată în cadrul Programului Național de Cercetare „Alburnus Maior” în anul 2002, a fost Valea Seliștei. Din punct de vedere administrativ, o parte a acestei zone aparține de orașul Abrud, iar alta de Roșia Montană. Perimetrul a fost atribuit unei echipe de arheologi de la Institutul Național al Monumentelor Istorice (INMI)<sup>4</sup>.

În cursul cercetărilor au fost descoperite și vestigii aparținând perioadei preistorice. Astfel de materiale au fost semnalate în urma cercetărilor efectuate pe mici terase de pe culmea unui deal (altitudine 972 m) și la baza pantei, unde a fost săpat un tumul aparținând epocii romane<sup>5</sup>. Secțiunile 020106001, 020106002 și 020106003, cu dimensiunile de 10 x 1 m, orientate E – V, au fost trasate paralel, cu martori de 0,50 m între ele. Cercetările au condus la descoperirea unor ziduri de piatră legate cu pământ, datate, pe baza materialului ceramic, în secolele XVI-XVII. Printre pietrele aflate pe aceste mici terase, a fost descoperit și un fragment ceramic cu decor realizat din incizii dispuse în rețea, atribuit epocii bronzului (fig. 23/1). De asemenea, în cursul cercetărilor efectuate în complexul funerar roman de la baza pantei (secțiunile 020106005 și următoarele) au fost descoperite așchii și un nucleu de jasp cu urme de desprindere

<sup>4</sup> CCA – campania 2002, p. 22 și urm.

<sup>5</sup> Cercetări Sergiu și Raluca Iosipescu, cf. CCA – campania 2002, p. 22.

intenționată (Fig. 23/8)<sup>6</sup>. Alte materiale ceramice și obiecte litice descoperite par să fie tot de factură preistorică<sup>7</sup>. Semnalăm un fragment din peretele unui vas cu o tortiță tubulară, un fragment care pare să provină din buza unui vas, decorat cu un brâu orizontal simplu, plasat sub margine și un altul, de dimensiuni reduse, ornamentat cu două benzi dispuse în unghi, umplute cu incizii (Fig. 23/2 - 7).

În ceea ce privește atribuirea culturală a descoperirilor, având în vedere conformația terenului, factura și decorul fragmentelor ceramice amintite, considerăm că în această zonă a existat o locuire aparținând unei faze târzii a culturii Coțofeni. O parte a materialului arheologic descoperit ar putea să aparțină și unui nivel de locuire din bronzul timpuriu, greu de încadrat însă cultural.

**Corna - Citera Mare.** În a doua parte a campaniei din anul 2002, echipa muzeului devean a continuat cercetările în zona limitrofă necropolei romane de incinerare de la Tăul Cornei (Fig. 9). Secțiunile arheologice săpate în diverse puncte au avut ca rezultat și descoperirea unor materiale arheologice preistorice. Astfel, cercetătorii din cadrul colectivului Institutului de Arheologie și Istoria Artei Cluj-Napoca, au amplasat pe șaua dintre înălțimile *Citera Mare* și *Citera Mică* două secțiuni arheologice cu dimensiunile de 20 x 1 m. Cele două unități de săpătură (S 1 și S 2) au fost apoi preluate și finalizate de arheologii deveni. Secțiunea S 1, adâncită până la – 0,50 m, a relevat o situație stratigrafică bulversată de intervenții antropice anterioare, dar nu a furnizat complexe sau materiale arheologice. În secțiunea S 2, amplasată la 30 m spre NE de S 1, a putut fi consemnată o situație stratigrafică identică: depuneri stratigrafice păstrate *in situ*, completate cu niveluri de sol rezultate în urma activităților antropice recente. În aceste depuneri recente, la metrul 15 și adâncimea de 0,5 m, au fost descoperite câteva fragmente ceramice, atribuite perioadei timpurii a epocii bronzului. Pentru a verifica existența unui sit preistoric în această zonă, în dreptul punctului cu descoperiri, păstrându-se un martor de 0,20 m, a fost trasată și cercetată caseta C 1 cu dimensiunile de 3,5 x 3,5 m. Unitatea a fost săpată până la – 0,80 m, relevând aceleași intervenții antropice, fără a fi descoperite însă noi materiale arheologice<sup>8</sup>.

Ceramica este de factură semifină, de culoare cenușiu-roșiatic, extrem de friabilă datorită arderii proaste. Fragmentele ceramice descoperite provin de la un singur vas, reprezentând părți din fundul, corpul și gâtul recipientului. Reconstituirea formei vasului este dificilă, dar credem că fragmentele au aparținut unei amforete cu corp nu prea bombat, gât cilindric și buza ușor evazată. Decorul constă într-un șir de impresiuni înguste, oblice, dispuse pe gâtul vasului și registre verticale de linii inciziate, hașurate cu linii fine dispuse orizontal, plasate pe corpul recipientului (Fig. 24). Remarcăm maniera stângace de realizare a decorului, majoritatea liniilor fiind curbe. Având în vedere factura, forma și decorul vasului, considerăm că el ar putea fi atribuit unui orizont târziu al culturii Coțofeni (post Coțofeni IIIc). Unele asemănări în ceea ce privește forma și decorul vasului semnalăm în cadrul ceramicii atribuite grupului Livezile, cu precizarea că vasul pare a fi mai mare, iar registrele verticale sunt umplute cu linii incizate dispuse oblic<sup>9</sup>.

<sup>6</sup> Descoperiri Sergiu și Raluca Iosipescu, cf. CCA - campania 2002, p. 23.

<sup>7</sup> Numeroase imagini cu aspecte din timpul cercetărilor și materialele arheologice descoperite au fost atașate raportului de cercetare aflat pe CD-ul *Cronica Cercetărilor Arheologice din România. Campania 2002*, editori Mircea Angelescu, Corina Borș, Florela Vasilescu, Cimec 2003.

<sup>8</sup> CCA – campania 2002, p. 98. Mulțumim și pe această cale colegilor D. C. Țuțuianu și M. Căstăian pentru amabilitatea cu care ne-au pus la dispoziție ceramica descoperită, în vederea publicării.

<sup>9</sup> Ciugudean 1998, fig. 1/17.

Având în vedere faptul că fragmentele ceramice aparțin unui singur vas, considerăm că acestea provin dintr-un complex arheologic care se afla nu prea departe de punctul în care au fost găsite. Deoarece în imediata vecinătate (circa 20 m), a fost amenajat drumul care face legătura dintre Abrud și Combinatul de la Roșia Poieni, este posibil ca atunci să fi fost nivelată mecanic întreaga zonă.

În același areal, pe pantele line aflate la sud de *Citera Mare*, a fost semnalată în urma cercetărilor de teren existența unui șanț de mari dimensiuni. Cele trei secțiuni practice (S 1 – S 3), orientate NV-SE, au format o magistrală stratigrafică în lungime de 44 m, care a secționat amenajarea antropică. În cursul cercetării au fost descoperite câteva fragmente ceramice medievale și o așchie de silex. De asemenea, în urma periegezelor au fost descoperite în apropiere câteva fragmente ceramice de factură preistorică, ce pot fi atribuite cu probabilitate epocii mijlocii a bronzului (cultura Wietenberg?)<sup>10</sup>. Prin urmare, considerăm că în apropiere a existat o locuire aparținând bronzului mijlociu, dar șanțul cercetat arheologic datează dintr-o perioadă mult mai nouă.

**Vârtop – Nămaș.** Echipa Institutului de Arheologie și Istoria Artei Cluj-Napoca a efectuat cercetări și în perimetrul satului Vârtop – punctul *Nămaș*. Zona se prezintă sub forma unei poieni cu pantă accentuată, situată deasupra văii Vârtopului. În secțiunea S 010207003, orientată NNE – SSV, dispusă pe o terasă a pantei, este semnalată descoperirea, alături de materiale moderne, a unui fragment din buza unui vas, lucrat cu mâna, posibil preistoric. Fragmentul este rulat pe pantă, dar cercetările de teren și sondajele efectuate în zona împădurită nu s-au soldat cu rezultate semnificative<sup>11</sup>.

**Cercetări de suprafață.** La circa 1 km spre est de tumulii cercetați, pe un bot de deal numit *Dealul Islazului*, situat la SV de înălțimea *Zănoaga*, a fost semnalată existența unei extrem de interesante fortificații, bine individualizată pe teren<sup>12</sup>. Este vorba despre o fortificație semicirculară, alungită, de tip promontoriu barat. De jur-împrejurul platoului superior, la o cotă sub culme este vizibilă amenajarea unui șanț, dublat la exterior de un val. Fortificația este barată, la circa două treimi din lungimea platoului, de un alt șanț, închis la colțuri cu două amenajări rectangulare (Fig. 10). Nu este exclus ca acest șanț să fi avut în zona centrală o altă amenajare fortificată, un posibil loc de trecere care să asigure accesul în interior.

Sondajele arheologice practice în zona fortificației au condus la descoperirea unor urme de locuire antică și medievală, dar datarea amenajării nu a fost precizată cu certitudine<sup>13</sup>.

Tot pe platoul superior sunt vizibile urmele unei movile distruse, un posibil tumul cu manta din piatră. Un tumul cu manta din piatră am identificat și pe culmea prelungă a dealului *Zănoaga*, chiar deasupra fortificației amintite.

La SE de înălțimea *Zănoaga* și la circa 200 m spre NE de fortificația de pe *Dealul Islazului*, se află un bot de deal proeminent numit *Șesul Monului*. Pe drumul care trece pe la baza acestei înălțimi a fost descoperit un fragment ceramic de factură preistorică, rulat, iar pe șaua dintre deal și *Zănoaga* au fost identificate două movile. Prima dintre acestea, de mari dimensiuni, pare a fi construită doar din pământ (Fig. 11), iar cea de-a doua, mult aplatizată, are manta de piatră (Fig. 12). La o distanță de circa 50 m spre NE, pe un mic dâmb, notăm existența unei alte movile cu manta de piatră (Fig. 13).

<sup>10</sup> CCA – campania 2002, p. 98.

<sup>11</sup> CCA – campania 2002, p. 138.

<sup>12</sup> CCA – campania 2000, p. 214.

<sup>13</sup> Cercetări Sergiu și Raluca Iosipescu, cf. CCA – campania 2000, p. 214.

Semnalăm și o altă descoperire interesantă din aceeași zonă. Pantele dealului sunt acoperite cu stânci și bolovani de mari dimensiuni. Într-unul dintre aceste blocuri de piatră a fost cioplită, destul de rudimentar, o piuă (Fig. 14). Datarea piesei este însă incertă. Cercetări arheologice sistematice în această zonă ar putea oferi un răspuns satisfăcător.

Pe panta sud-vestică, dinspre fortificație, sunt vizibile mai multe amenajări care au aspectul unor excavații de formă aproximativ rectangulară, cu lungimi variabile de 1 – 1,5 m și lățimi de 0,60 – 0,80 m. Aceste gropi par să fi fost umplute cu bolovani de dimensiuni medii, așezați cu grijă (Fig. 15, 16). În ceea ce privește semnificația acestor amenajări, putem presupune existența unei mici necropole, aflată în legătură cu fortificația din apropiere.

**Considerații istorice.** Descoperirile arheologice din zona Roșia Montană impun câteva considerații de ordin istoric. Materialele arheologice preistorice, deși puține numeric, dovedesc faptul că zona a fost totuși locuită și în vechime. Plasarea topografică a descoperirilor indică o ocupare a zonelor înalte, boturi de deal proeminente, promontorii sau șei prelungi. Din analiza materialelor arheologice rezultă o locuire ceva mai importantă în perioada de sfârșit a eneoliticului și la începutul epocii bronzului. Materialele arheologice descoperite la Abrud - *Valea Seliștei* și cele de la Corna - *Citera Mare*, pot fi atribuite cu destulă siguranță unei faze târzii a culturii Coțofeni.

Unele dintre cele mai interesante descoperiri le constituie cele două movile cercetate în punctul *Islaz*, cu toate că primul obiectiv nu a conținut nici o înmormântare, iar cel de-al doilea a fost distrus aproape în întregime de intervenții antropice anterioare. Deși nu au fost puse în evidență urme arheologice de natură funerară, rolul magic și funerar al construcțiilor este evident.

Modul de construcție, structura și materialul arheologic recuperat confirmă, prin analogie cu descoperiri similare, faptul că avem de-a face cu tumuli, amenajări funerare specifice culturilor bronzului timpuriu din această zonă. Așa cum observam încă în raportul preliminar de cercetare arheologică, observațiile stratigrafice furnizate prin săparea tumulilor indică faptul că avem de-a face cu un tip de construcție elaborată, care reprezenta o premieră printre monumentele de acest tip cercetate în zona de vest și sud-vest a Transilvaniei<sup>14</sup>. Primul dintre elementele semnificative în acest sens este materia primă utilizată la edificarea monumentelor: roca locală de origine vulcanică. Or, este cunoscut faptul că creatorii și utilizatorii acestui tip de construcție funerară (tumuli cu manta de piatră), în zona de vest și sud-vest a Transilvaniei, preferau pentru locuire și amplasarea necropolelor zonele calcaroase<sup>15</sup>. Majoritatea covârșitoare a așezărilor și necropolelor tumulare din Munții Trascăului sunt situate în zonele carstice. Este adevărat că uneori în structura mantalei se regăsesc și alte tipuri de roci (conglomerate, gresii), dar sunt semnalate puține cazuri în care cea mai mare parte sau totalitatea materialului litic utilizat este altul decât piatra de calcar.

Un alt element de noutate este modul de construcție consemnat în cazul tumulului **T1**. Așa cum am arătat, amenajarea movilei a început prin săparea solului până la stânca nativă. Bazinul săpat a fost umplut cu argilă și spărturi de piatră, bătucit, totul fiind purificat prin ardere. „Miezul” astfel format a fost înconjurat printr-un ring de pietre implantate într-un șanț circular săpat în roca nativă și umplut cu același sol argilos. Ulterior, pornind de la bordura crăpată în stânca nativă care delimitează șanțul la

<sup>14</sup> CCA – campania 2002, p. 139.

<sup>15</sup> Ciugudean 1996, p. 129.

interior, a fost edificată mantaua, care spre margine este formată dintr-un singur rând de piatră, iar în zona centrală din 4-5 straturi, atingând grosimea de 0,80 m.

Ringuri sau pseudo-ringuri din bolovani mai sunt semnalate și în cazul altor construcții funerare tumulare din Munții Apuseni, dar fără amenajarea suplimentară a unor șanțuri<sup>16</sup>.

Un element interesant este și descoperirea în mantaua movilei a trei râșnițe primitive, la care se adaugă o altă râșniță recuperată din tumulul **T2**. Piese sunt făcute din blocuri de andezit local și au o parte concavă rezultată în urma utilizării. Aceste artefacte pot să ne ofere informații privind îndeletnicirile practicate în vremea edificării construcțiilor de piatră, dar cuprinse în structura tumulilor s-ar putea ca râșnițele să aibă un rol magic.

Un element inedit este absența înmormântărilor și a inventarului funerar. Acest fapt poate fi explicat în câteva moduri. Astfel, prima ipoteză care se impune este aceea că tumulul **T1** reprezintă un cenotaf. Deși astfel de situații sunt rare, construcția unor tumuli care nu conțin înmormântări nu este singulară. Un caz similar a fost consemnat la Sălciua de Jos – *Vârtope* (com. Sălciua, jud. Alba), unde a fost cercetat un tumul care nu conținea înmormântări<sup>17</sup>.

O a doua explicație ar fi aceea că nu toți tumulii acoperă morminte. Numeroasele înmormântări cu schelete dezarticulate indică practicarea excarnației. Această practică funerară era realizată pe platforme special amenajate, peste care era construită ulterior o movilă. Un exemplu în acest sens pare a fi situația consemnată în tumulul **T.VI** al necropolei de la Ampoița, unde a fost descoperită o platformă amenajată din lespezi pe care se aflau scheletele amestecate a patru indivizi<sup>18</sup>.

O ultimă explicație ar putea fi „topirea” osemintelor datorită acidității solului. Nu de puține ori este consemnată existența unor schelete foarte slab conservate. Un exemplu sugestiv este cazul necropolei tumulare de la Milostea (com. Slătioara, jud. Vâlcea), unde au fost cercetate șase movile funerare, fiind descoperite complexe cu inventar arheologic, dar nici un fel de urme osteologice<sup>19</sup>.

Ulterior cercetărilor efectuate la Roșia Montană – *Islaz*, a fost finalizată și cercetarea unui alt obiectiv arheologic interesant din zona Munților Apuseni, în localitatea Almașu Mare – *La Cruce* (com. Almașu Mare, jud. Alba). Este vorba despre un monument tumular care face parte dintr-o necropolă de cinci movile amplasate pe o culme prelungă<sup>20</sup>. Dintru început trebuie să remarcăm analogiile constructive cu tumulul de pe *Islaz*: utilizarea rocilor locale la edificarea monumentului, purificarea prin ardere a nivelurilor de sol din structura construcției, amenajarea unor ringuri care delimitează tumulul, depunerea de râșnițe și mojară în manta. Prin urmare, concluzia care se impune este aceea că monumentele de la Roșia Montană nu sunt singulare din punct de vedere constructiv în această zonă.

Nu știm dacă râșnițele primitive descoperite în mantaua tumulilor de la Roșia Montană au vreo legătură cu prelucrarea primară a minereurilor auro-argintifere, așa cum s-a sugerat în legătură cu râșnița și mojarăle din tumulul de la Almașu Mare<sup>21</sup>.

<sup>16</sup> Ciugudean 1996, p. 56, 130; 1998, p. 68.

<sup>17</sup> Ciugudean 1996, p. 64.

<sup>18</sup> Ciugudean 1996, p. 35, 133.

<sup>19</sup> Popescu, Vulpe 1966, p. 148 și urm.

<sup>20</sup> Cercetări H. Ciugudean și C. Inel, cf. CCA – campania 2002, p. 39, nr. 15, pl. 13; CCA – campania 2003, p. 42, nr. 21, Pl. 8.

<sup>21</sup> CCA – campania 2002, p. 39; Boroffka 2006, p. 74.

Cercetări viitoare în zonele cu resurse minerale din Munții Apuseni ar putea să aducă dovezi concludente în acest sens, dar până atunci piesele nu pot fi considerate dovezi directe ale practicării mineritului preistoric.

Cercetările de teren pe care le-am întreprins au condus și la identificarea unor posibile obiective arheologice în punctele *Citeră*, *Zănoaga* și *Șesul Monului*.

### Bibliografie

- CCA - campania 2000 – *Cronica Cercetărilor Arheologice din România - campania 2002*, Cimec, 2001.
- CCA - campania 2002 – *Cronica Cercetărilor Arheologice din România - campania 2002*, Cimec, 2003.
- CCA - campania 2003 – *Cronica Cercetărilor Arheologice din România - campania 2002*, Cimec, 2004.
- RepAlba – *Repertoriul arheologic al județului Alba*, red. V. Moga și H. Ciugudean, **BMA**, II, Alba Iulia, 1995.
- Boroffka 2006 – N. Boroffka, *Resursele minerale din România și stadiul actual al cercetărilor privind mineritul preistoric*, în **Apulum**, XLIII/1, 2006, p. 71-94.
- Ciugudean 1996 – H. Ciugudean, *Epoca timpurie a bronzului în centrul și sud-vestul Transilvaniei*, **BiblThrac**, XIII, București, 1996.
- Ciugudean 1998 – H. Ciugudean, *The Early Bronze Age in Western Transylvania*, în **The Early and Middle Bronze Age in the Carpathian Basin**, (ed. by H. Ciugudean and Fl. Gogâltan), Alba Iulia, 1998, p. 67-83.
- Popescu, Vulpe 1966 – E. Popescu, Al. Vulpe, *Necropola tumulară de la Milostea*, în **RevMuz**, 3, 1966, p. 148-155.
- Wollmann, Ciugudean 2005 – V. Wollmann, H. Ciugudean, *Noi cercetări privind mineritul antic în Transilvania*, în **Apulum**, XLII, 2005, p. 95-116.





**Fig. 1.** Roșia Montană – *Islaz*: tumulul T1



**Fig. 2.** Roșia Montană – *Islaz*: tumulul T1 – aspect din timpul cercetărilor arheologice



**Fig. 3.** Roșia Montană – *Islaz*: tumulul T1 – aspect din timpul cercetărilor arheologice



**Fig. 4.** Roșia Montană – *Islaz*: tumulul T1 – profilul AA'





**Fig. 5.** Roșia Montană – *Islaz*: tumulul T1 – detaliu de profil AA’



**Fig. 6.** Roșia Montană – *Islaz*: tumulul T2

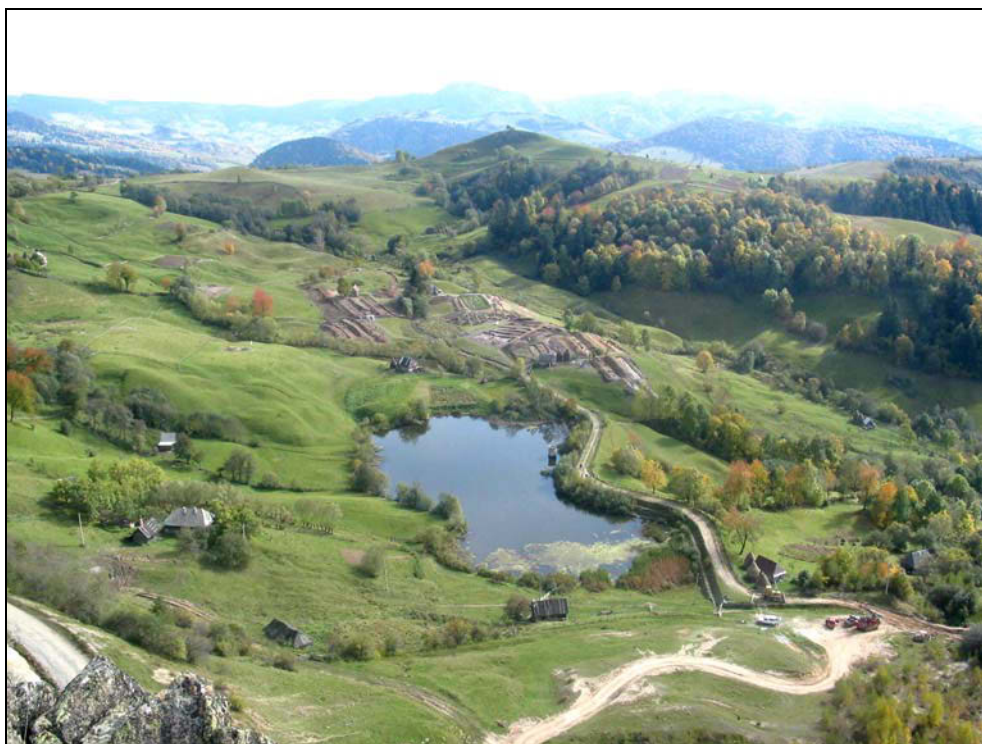




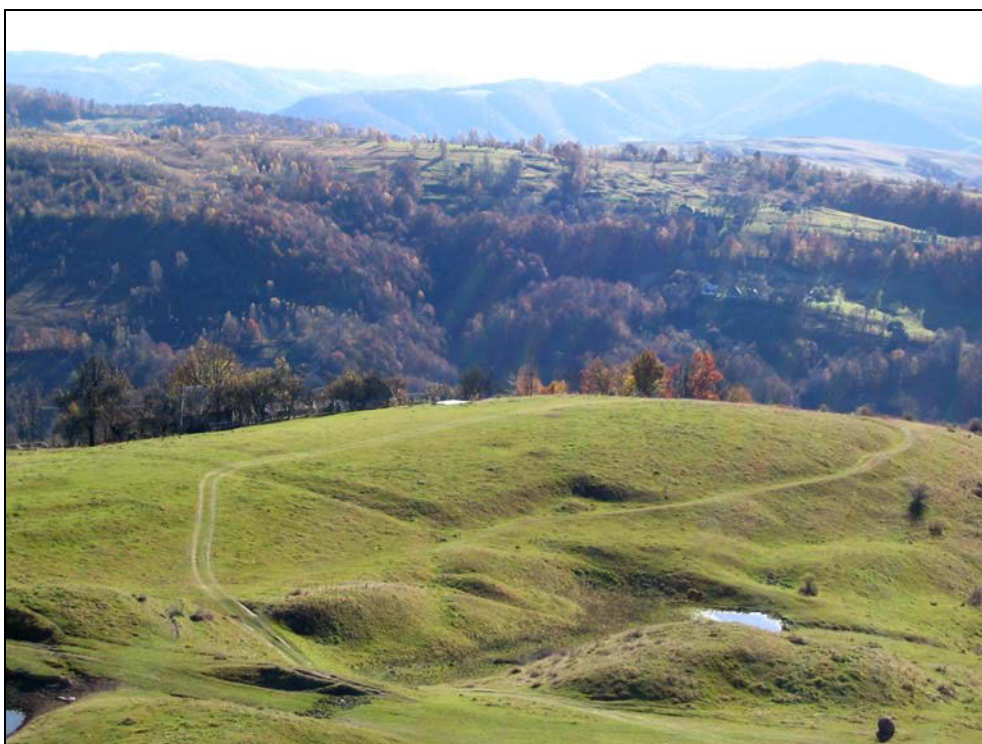
**Fig. 7.** Roșia Montană – *Islaz*: tumulul T2 – aspect din timpul cercetărilor arheologice



**Fig. 8.** Roșia Montană – *Islaz*: tumulul T2 – profil



**Fig. 9.** Corna: vedere spre *Tăul Corna* și *Citera Mare*



**Fig. 10.** Roșia Montană – *Dealul Islazului*: fortificație





**Fig. 11.** Roșia Montană – *Șesul Monului*: tumul



**Fig. 12.** Roșia Montană – *Șesul Monului*: tumul cu manta de piatră





**Fig. 13.** Roșia Montană – *Șesul Monului*: tumul cu manta de piatră



**Fig. 14.** Roșia Montană – *Șesul Monului*: piuă cioplită în piatră





**Fig. 15.** Roșia Montană – *Șesul Monului*: gropi acoperite cu pietre



**Fig. 16.** Roșia Montană – *Șesul Monului*: gropi acoperite cu pietre



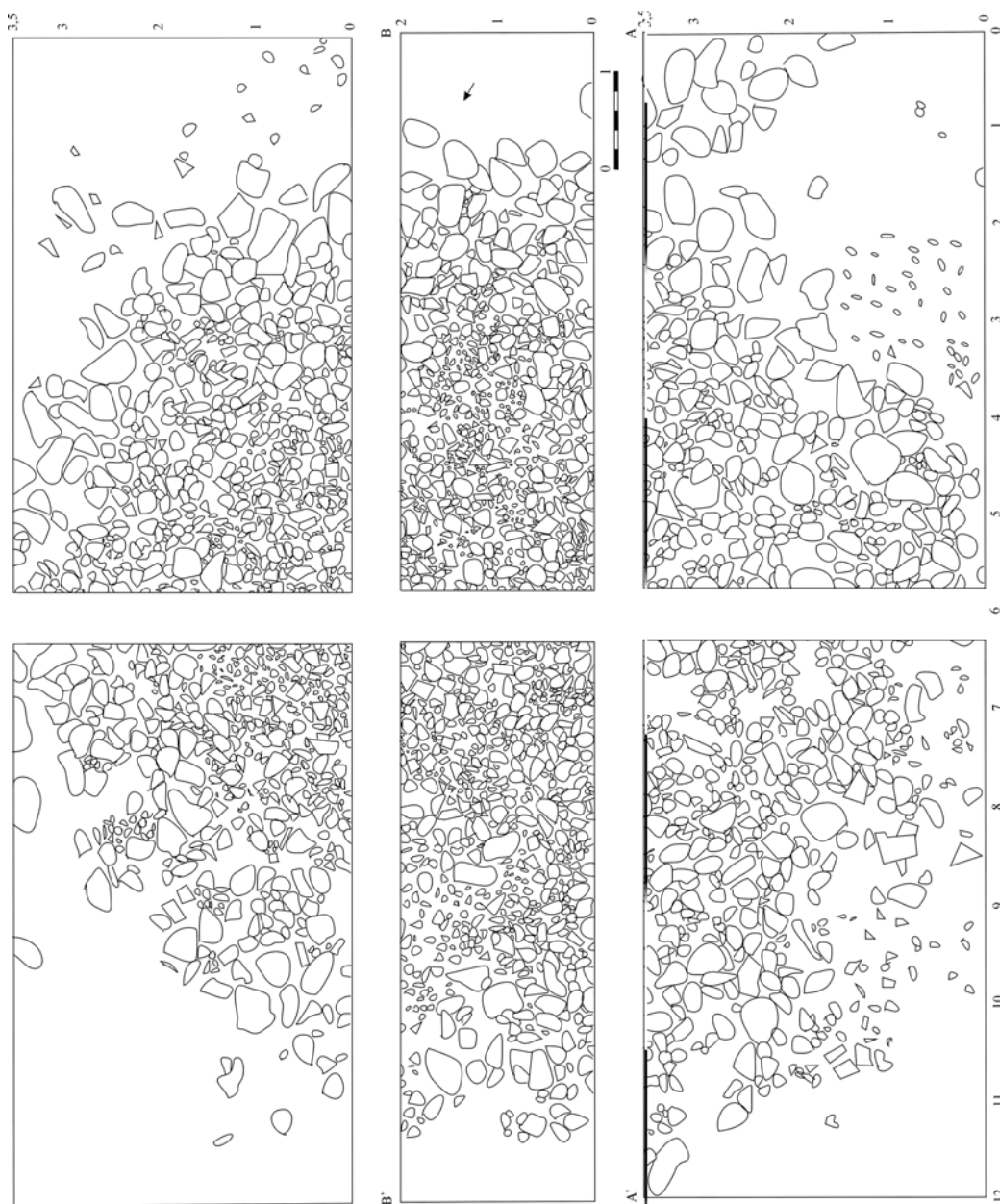
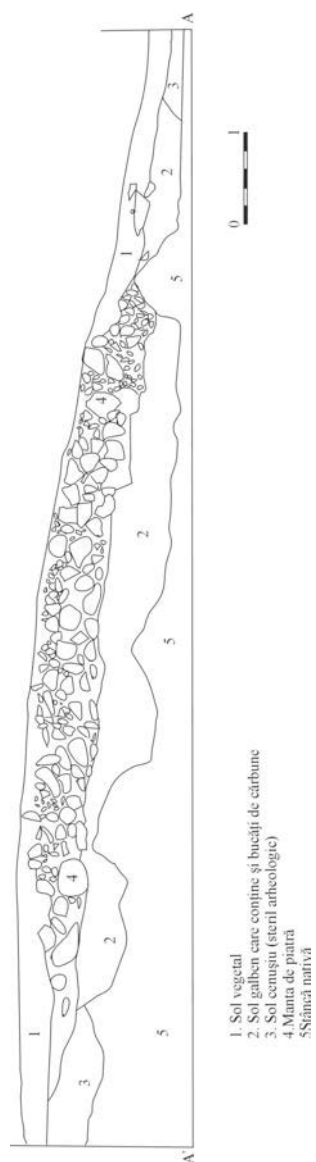
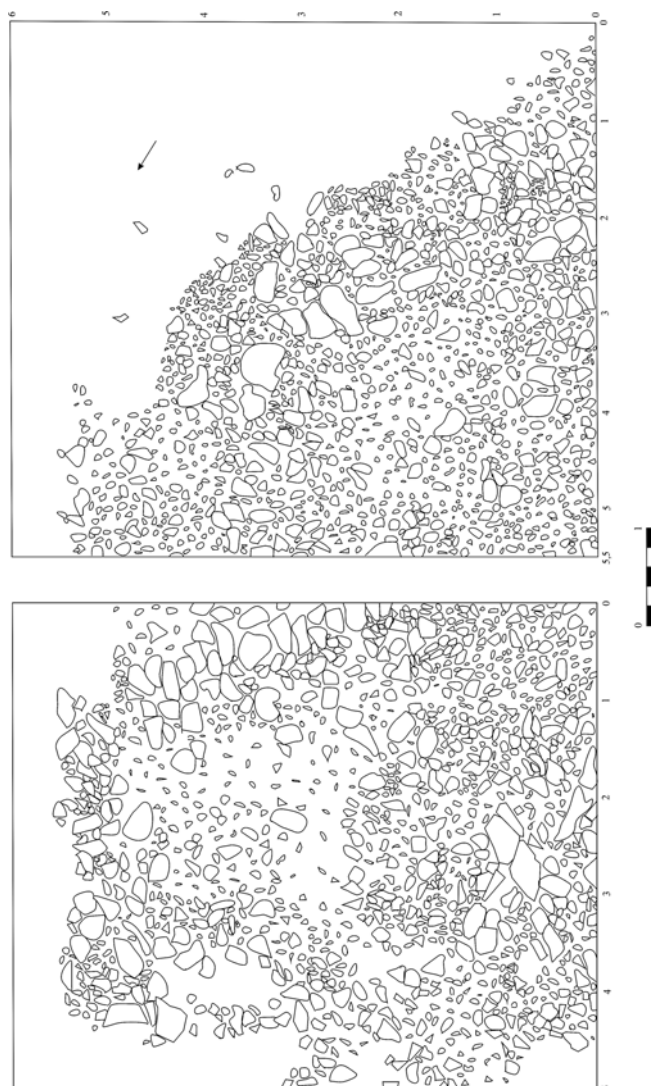


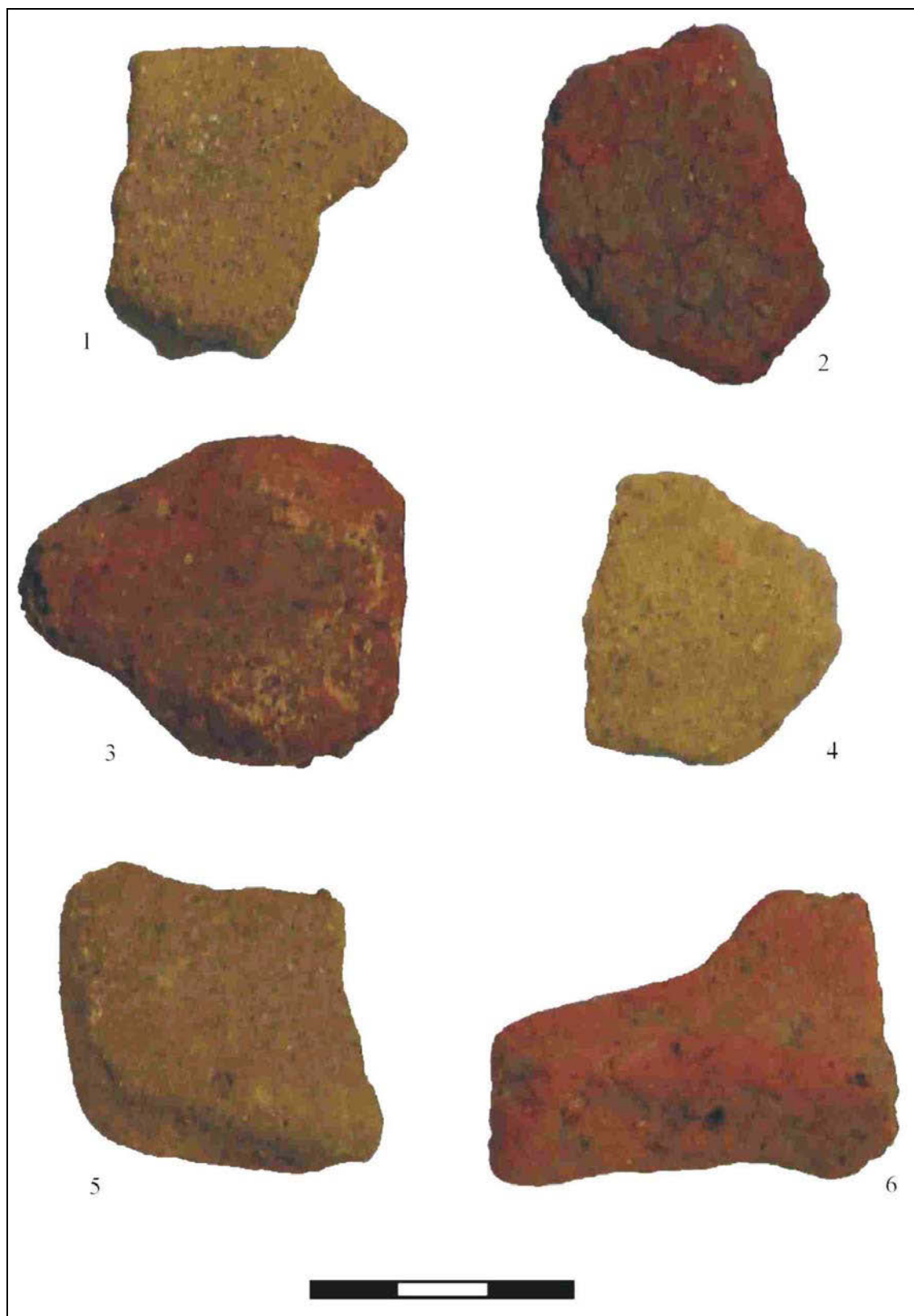
Fig. 17. Roșia Montană – *Islaz*: planul tumulului T1



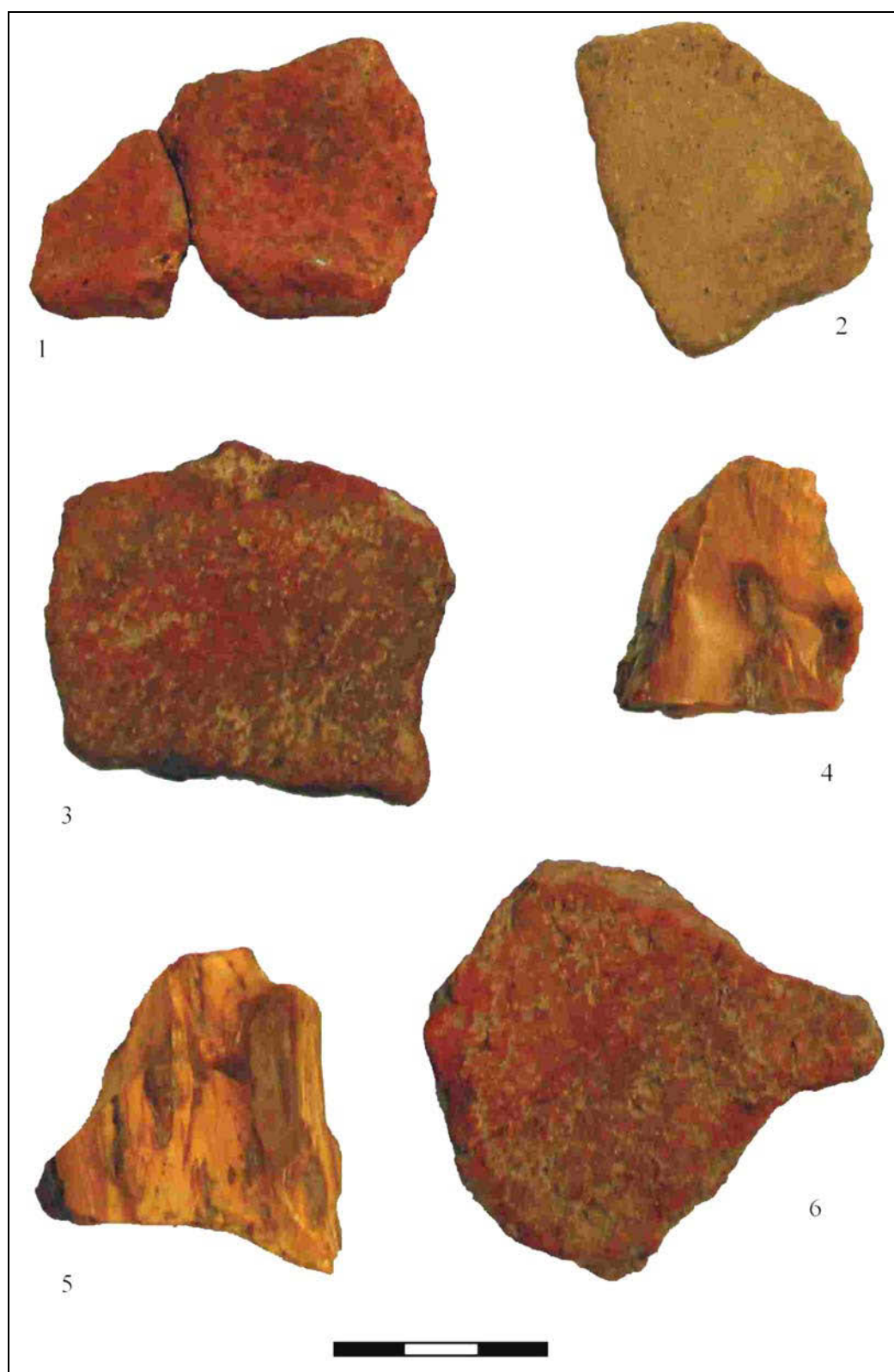
**Fig. 18.** Roșia Montană – *Islaz*: profilul AA' al tumulului T1



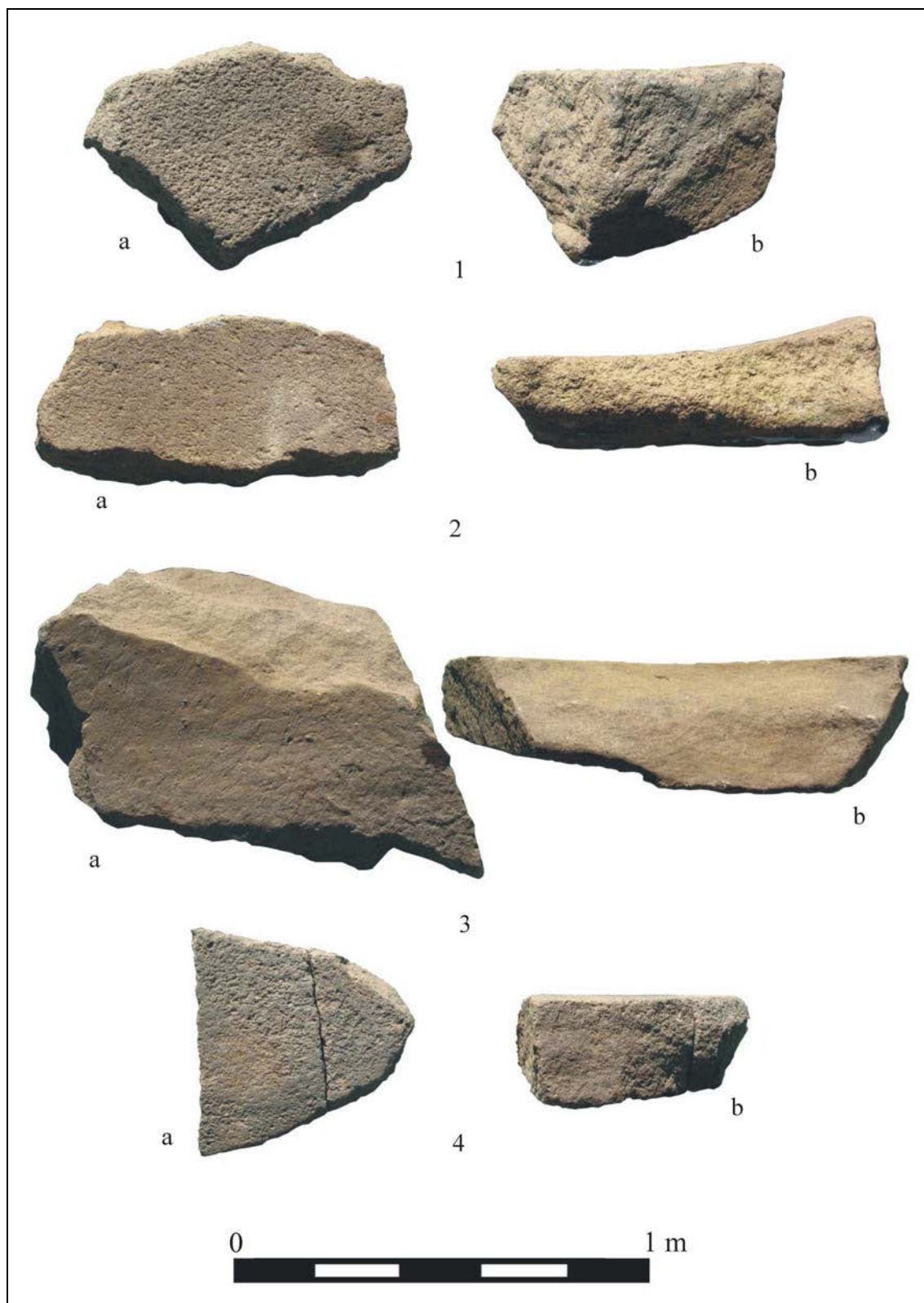
**Fig. 19.** Roșia Montană – *Islaz*: planul tumulului T2



**Fig. 20.** Roșia Montană – *Islaz*: ceramică aparținând bronzului timpuriu descoperită în tumulul T1

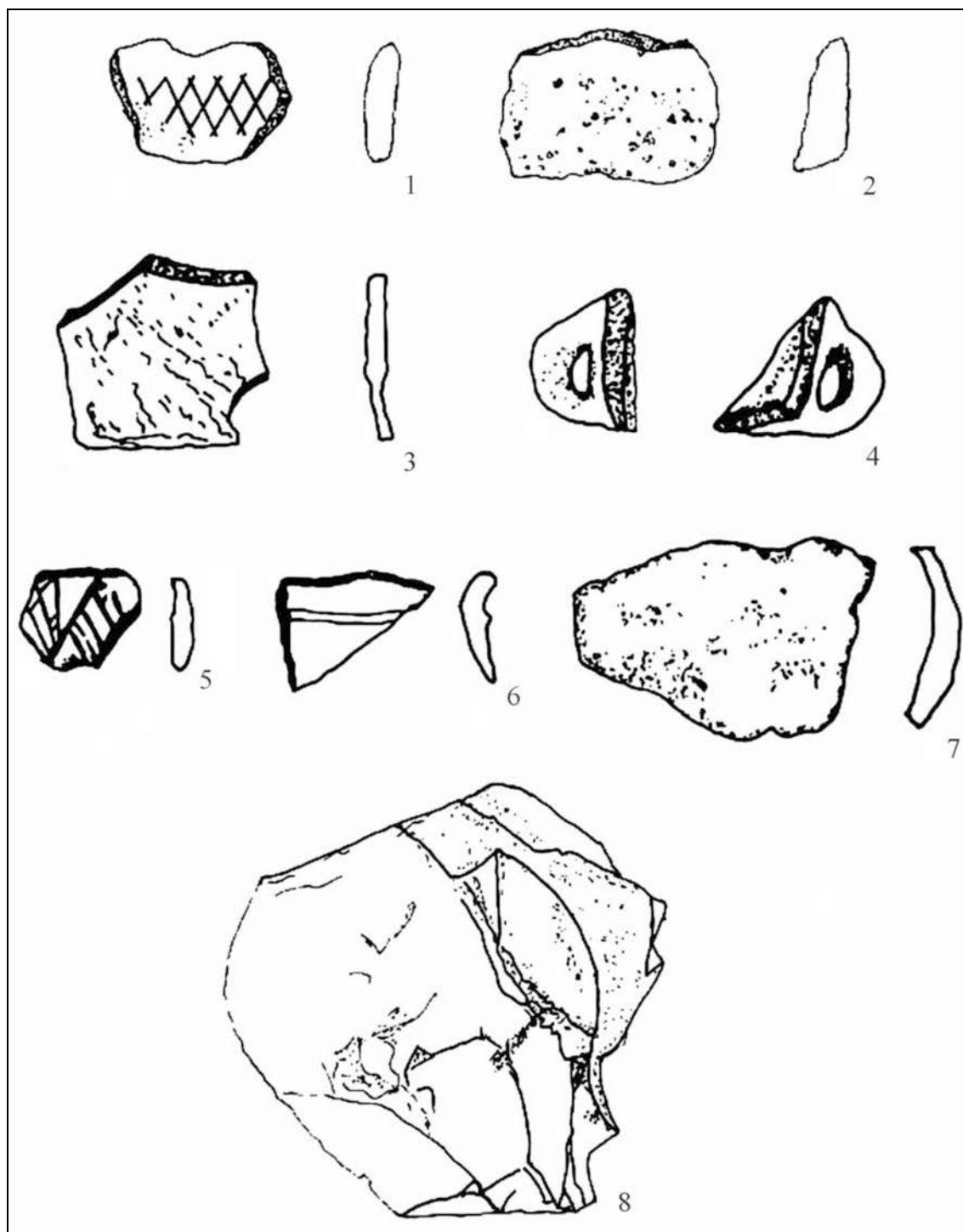


**Fig. 21.** Roșia Montană – *Islaz*: ceramică aparținând bronzului timpuriu și nuclee de opal descoperite în tumulul T1

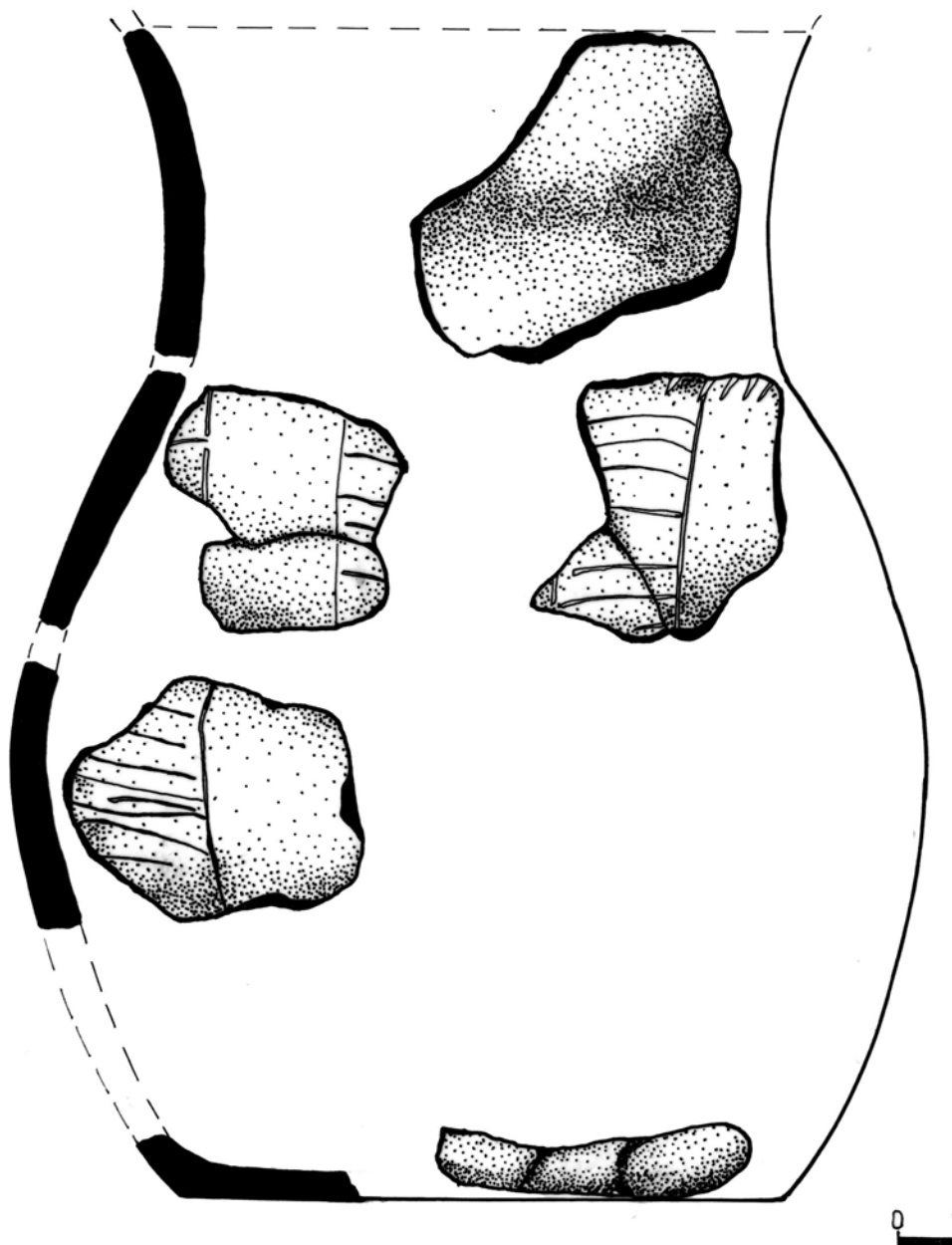


**Fig. 22.** Roșia Montană – *Islaz*: râșnițe primitive din andezit descoperite în tumulii T1 et T2





**Fig. 23.** Abrud – *Valea Seliștei*: ceramică preistorică și fragmente litice descoperite în cursul cercetărilor (după R. și S. Iosipescu)



**Fig. 24.** Corna – *Citera Mare*: ceramică aparținând culturii Coțofeni

## DECOUVERTE ARCHEOLOGIQUES DANS LA ZONE ROSIA MONTANA (DEPARTEMENT ALBA)

### *Résumé*

La haute zone montagneuse du nord-ouest de la département Alba est moins connue du point de vue archéologique. Les fouilles archéologiques systématiquement organisées dans Le Programme National de Recherche „Alburnus Maior” ont contribué à l’enrichissement de la base des informations avec lesquelles on peut opérer au présent.

Dans cet étude nous présentons les complexes et les matériaux archéologiques préhistoriques découvertes pendant les recherches préventives effectués dans l’année 2002.

Nous ajoutons encore une série d’observations résultats à la fin de recherches au terrain que nous avons effectués tout le temps que nous avons participé aux campagnes archéologiques à Roșia Montană.

Quoique limités comme le nombre et dispersés comme aire topographique les nouveaux découvertes ont une grande contribution à la reconstitution d’image de l’évolution historique de cette zone.

### **La liste d’illustrations**

- Fig.1. Roșia Montană – *Islaz*: le tumulus T 1.
- Fig. 2. Roșia Montană – *Islaz*: le tumulus T 1 – l’aspect depuis le temps de recherches archéologiques.
- Fig. 3. Roșia Montană – *Islaz*: le tumulus T 1 – l’aspect depuis le temps de recherches archéologiques.
- Fig. 4. Roșia Montană – *Islaz*: le tumulus T 1 – le profil AA’.
- Fig. 5. Roșia Montană – *Islaz*: le tumulus T 1 – détail de profil AA’.
- Fig.6. Roșia Montană – *Islaz*: le tumulus T 2.
- Fig. 7. Roșia Montană – *Islaz*: le tumulus T 2 – l’aspect depuis le temps de recherches archéologiques.
- Fig. 8. Roșia Montană – *Islaz*: le tumulus T 2 – le profil.
- Fig. 9. Corna : vue vers *Tăul Corna* et *Citera Mare*.
- Fig. 10. Roșia Montană – *Dealul Islazului*: le fortification.
- Fig. 11. Roșia Montană – *Șesul Monului*: de tumulus.
- Fig. 12. Roșia Montană – *Șesul Monului*: des tumulus avec couverture de pierre.
- Fig. 13. Roșia Montană – *Șesul Monului*: des tumulus avec couverture de pierre.
- Fig. 14. Roșia Montană – *Șesul Monului*: la moulin à foulon sculpté en pierre.
- Fig. 15. Roșia Montană – *Șesul Monului*: des fosses couvertes de pierre.
- Fig. 16. Roșia Montană – *Șesul Monului*: des fosses couvertes de pierre.
- Fig. 17. Roșia Montană – *Islaz*: le plan de tumulus T 1.



Fig. 18. Roșia Montană – *Islaz*: le profil AA' de tumulus T 1.

Fig. 19. Roșia Montană – *Islaz*: le plan de tumulus T 2.

Fig. 20. Roșia Montană – *Islaz*: céramique appartenant au bronze ancien découverte dans le tumulus T 1.

Fig. 21. Roșia Montană – *Islaz*: céramique appartenant au bronze ancien et des fragments d'opale découverte dans le tumulus T 1.

Fig. 22. Roșia Montană – *Islaz*: moulin primitive d'andésite découverte dans le tumulus T 1 et T 2.

Fig. 23. Abrud – *Valea Seliștei*: céramique préhistorique et fragments litiques découvertes au cours de recherches (après R. et S. Iosipescu).

Fig. 24. Corna – *Citera Mare*: céramique appartenant au culture Coțofeni.