

DESPRE SEMNIFICAȚIA UNOR PIESE DE LUT

Gabriel Crăciunescu

În bronzul mijlociu și final, de-a lungul Dunării, pe ambele maluri și la distanță de 3-4 km de fluviu, între vărsarea Savei în Dunăre și zona de vărsare a Oltului, se dezvoltă cultura Țuto Brdo-Gârla Mare. Pentru România și zonele vecine, aceasta este cea mai spectaculoasă cultură a epocii bronzului, atât prin modul de decorare a ceramicii cât și prin diferite artefacte din care nu amintim acum decât statuetele antropomorfe. Unele din aceste artefacte, precum topoarașele de lut, sunt mai greu de explicat în contextul nivelului culturii materiale a acestei populații, iar altele sunt de-a dreptul enigmatice. În această ultimă categorie includem „Brotlaibidole”, piese de formă paralelipipedică ce sunt decorate doar cu motive imprimate și incizii. Astfel de piese sunt întâlnite pe un spațiu mare, care include Italia, Austria, Germania, Cehia, Slovacia, Ungaria, Serbia și România și care aparțin unor culturi arheologice diferite. Referitor la funcționalitatea acestor piese, cercetătorii nu au căzut de acord. D. Berciu le numea pintadere și credea că acestea serveau la decorarea ceramicii. La o analiză se poate constata că ele nu puteau servi nici ca negative cu ajutorul cărora să se poată obține uneltele propriu zise necesare decorării ceramicii. Asemenea unelte, necesare decorării ceramicii, au fost descoperite în așezări ale acestei culturi, fiind lucrate din lut ars. Ele au forme alungite, fiind mult mai practice și ușor de utilizat¹.

Termenul de „Brotlaibidole” desemnează un idol în formă de pâine, termen care ne sugerează utilitatea lor în viziunea unor cercetători. La alți cercetători aceste piese erau peceti pentru comerțul cu ambră, talismane sau se considera că aveau o interpretare numerică pentru un sistem numeric în baza 12 folosit de această populație².

Revenind la cultura Țuto Brdo-Gârla Mare trebuie să precizăm că aceste piese au fost descoperite atât în necropole cât și în așezări³, iar în România au mai fost descoperite două piese de acest fel în cadrul culturii Wietenberg⁴. Pentru atribuirea culturală și datarea lor se recurge la contextul în care au fost acestea descoperite.

Pentru România, cele mai vechi descoperiri de asemenea artefacte au fost realizate în prima jumătate a sec. XX în insula Ostrovul Mare. Cercetări efectuate aici de Alexandru Bărcăcilă, la care a participat parțial și Dumitru Berciu, au dus la descoperirea necropolei de la „Bivolării”, din zona km fluvial 870. Din corespondența purtată între cei doi, rezultă că D. Berciu a încurcat inventarele mormintelor descoperite în insulă, dar piesele publicate de acesta provin toate din necropolă. Au fost descoperite opt „Brotlaibidole”, dintre care doar una este întreagă, așa cum rezultă din publicarea lor ulterioară⁵ și din situația din acest moment a colecției de arheologie a Muzeului Regiunii Porților de Fier. O altă descoperire de „Brotlaibidole” a fost efectuată într-o locuință a culturii Gârla Mare din Ostrovul Mare⁶ de la km fluvial 865. Piesa este întreagă (Pl. II/1), având doar desprinsă o porțiune din grosimea ei, dar cu decorul

¹ Crăciunescu 1980, p. 52, Fig. 14/1-3.

² Șandor - Chicideanu 2003, p. 118

³ Berciu 1953, p. 599-600, Pl. XXXIII/1-8; Crăciunescu 1980, p. 52, Fig. 14/4; Șandor - Chicideanu 2003, p. 115-116; Crăciunescu 2006, p. 144, Pl. I/5a, 5b.

⁴ Chidioșan 1980, p. 50, Pl. 24/10-11.

⁵ Berciu 1939, p. 599, Fig. XXXIII/a2, b2.

⁶ Crăciunescu 1980, p. 52, Fig. 14/4.

întreg. La Ghidici - „*Balta Țarova*” au fost descoperite trei piese în două din locuințele cercetate, aparținând culturii Gârla Mare⁷. În mediul cultural Verbicioara a apărut un asemenea artefact la Cârcea „*Viaduct*”⁸, dar piesa reprezintă un import în această cultură, așa cum se întâmplă și cu alte forme ceramice Gârla Mare care apar în cultura Verbicioara din fazele târzii. Cercetări de teren desfășurate într-o altă așezare aparținând culturii Gârla Mare din Ostrovul Mare, situată la km fluvial 861, au dus la descoperirea, printre altele, a unei alte piese de felul celor de care ne ocupăm acum⁹. Aceasta este întreagă și are toată suprafața acoperită cu decor (Pl. II/4). Cercetări din ultima vreme desfășurate la Cârna „*Rampă*” și Plosca „*Cabana de metal*” au făcut să crească numărul de „*Brotlaibidole*” cu încă șase piese: patru provin de la Cârna și două de la Plosca¹⁰.

Cele mai multe piese au decorul trasat doar pe avers, ca să spunem așa, excepția fiind constituită de o singură piesă (Pl. I/1) din descoperirile vechi de la Ostrovul Mare. Decorul este organizat astfel: un număr de linii sunt incizate transversal pe aversul piesei iar la jumătatea fiecărei linii a fost imprimată puternic o unealtă cu vârful ascuțit și adânc. În jurul acestui orificiu astfel lucrat s-au imprimat linii dispuse radial. Câteva din aceste piese au liniile incizate transversal, trasate și pe toată grosimea lor (Pl. II/1, 4)¹¹, dar pe cele mai multe nu este incizată și această parte a pieselor. În legătură cu cercul format din linii radiale trebuie să facem trei precizări. Prima precizare vizează o piesă care nu are pe liniile transversale acest cerc. În locul lui au fost trasate două cercuri tangente (Pl. II/1) pe fiecare din cele două linii incizate. A doua observație se referă la una din piesele pe care s-a imprimat un cerc simplu pe linia incizată¹², iar în al treilea rând, pe o altă piesă acest cerc radial este imprimat în lipsa liniei incizate transversal (Pl. I/3).

Luând în discuție piesele cunoscute, se pot face unele observații. Există mai multe piese pe care liniile incizate au, în general, același spațiu între ele. Deși piesele sunt mai mult sau mai puțin fragmentare, credem că observația este general valabilă pentru toate descoperirile de „*Brotlaibidole*” din România. Totuși sunt cazuri când această regulă nu mai este valabilă. Este situația pieselor fragmentare de la Ostrovul Mare „*Bivolării*” (Pl. I/2, 3, 6), Plosca „*Cabana de metal*”¹³ și Cârna „*Rampă*”¹⁴. Una din piesele de la Ostrovul Mare are o incizie deplasată către un capăt, iar alte două sunt grupate ceva mai la distanță (Pl. I/6). Piesa fiind ruptă, nu cunoaștem continuarea și nu este corect să facem supoziții. Altă piesă din aceeași localitate are un cerc imprimat dar fără incizie, însă mai are câte două incizii, una abia fiind observabilă, cu cercuri grupate două câte două (Pl. I/3). Nu putem să facem presupuneri nici în acest caz, piesa fiind ruptă. Există și o piesă întreagă la care decorul este astfel realizat din câte două linii incizate către fiecare cap, cu un spațiu mai mare între cele două grupe (Pl. I/1), dar lucrul acesta nu ne ajută să introducem celelalte piese într-un tipar anume. În unele situații aceste două grupe de incizii însoțite de cercuri, sunt deplasate către unul din capete, restul piesei fiind nedecorat. Este cazul unei piese (Pl. II/1) descoperite într-o locuință a culturii Gârla Mare. Altă piesă, descoperită la Cârcea, are trei incizii cu

⁷ Nica 1987, 1-2, Fig. 9/3, 13; Nica, Rogozea 1995, Fig. 6/11

⁸ Nica 1996, Fig. 8/12.

⁹ Crăciunescu 2006, p. 144, Pl. I/5a, 5b.

¹⁰ Șandor - Chicideanu 2003, Pl. 127/13; 132/5, 7, 10, 166/1, 2.

¹¹ Șandor - Chicideanu 2003, p. 115, Pl. 132/10; Crăciunescu 2006, p. 144, Pl. I/5.

¹² Șandor - Chicideanu 2003, Pl. 132/10.

¹³ Șandor - Chicideanu 2003, Pl. 166/1.

¹⁴ Șandor - Chicideanu 2003, Pl. 132/10.

cercuri situate aproape de mijlocul piesei¹⁵. Două piese de la Ostrovul Mare, dintr-o așezare și dintr-o necropolă (Pl. II/3, 4), au toată suprafața acoperită cu câte opt incizii dispuse aproape echidistant. Una din piese are un capăt rupt și s-ar putea să fi avut, inițial, mai multe incizii, iar cifra opt să nu fie valabilă pentru ea.

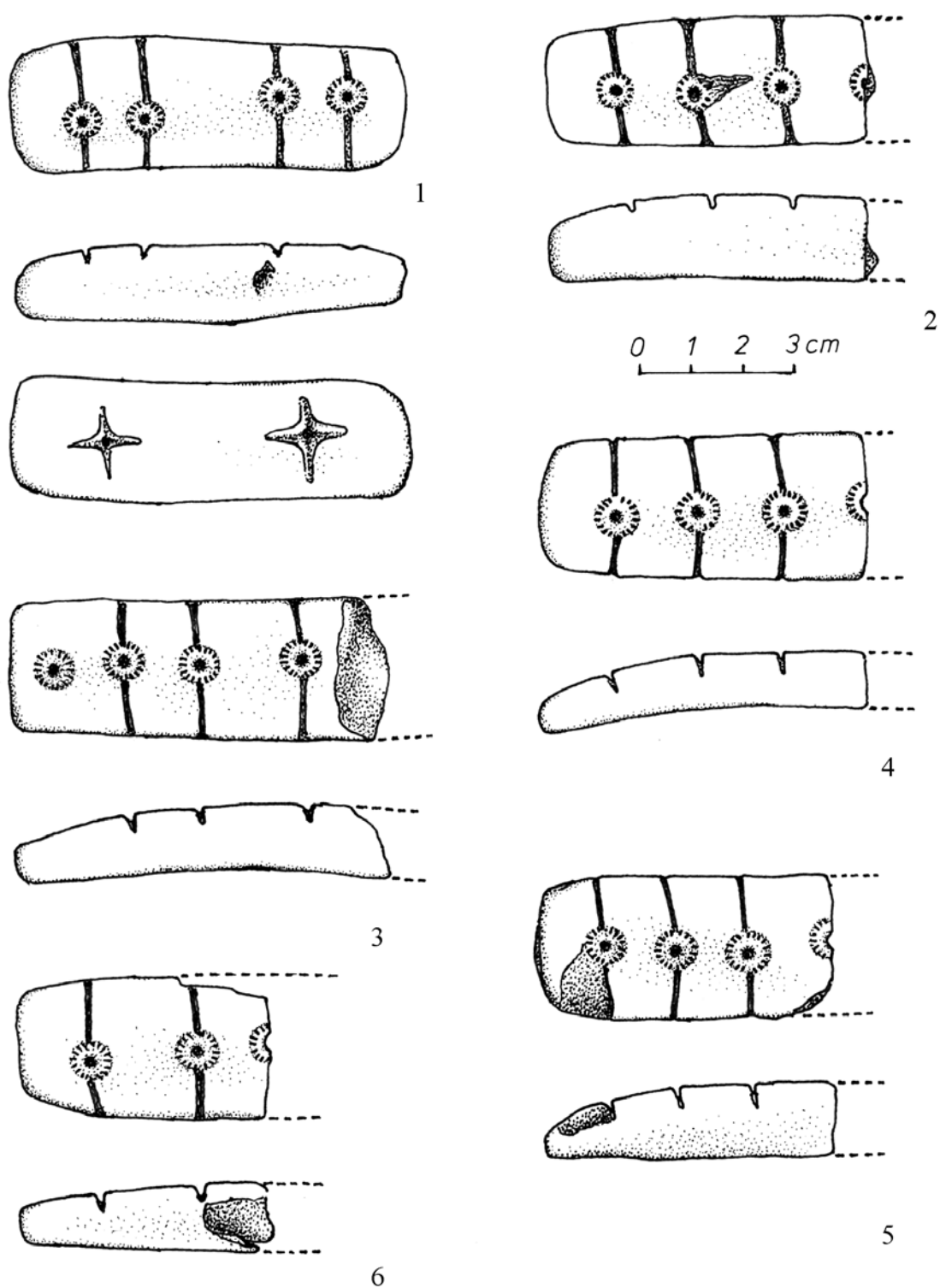
Luând în discuție doar piesele întregi, constatăm că acestea au trasate pe ele două, trei, patru și opt incizii cu cercuri. Pe reversul acestor piese nu se află, în general, nici un decor. Excepția este constituită de piesa întreagă de la Ostrovul Mare (Pl. I/1), care are pe spate două semne incizate puternic, sub formă de cruce, fiecare cu câte un punct adânc în centru. Pe o piesă tot de la Ostrovul Mare mai apare acest semn imprimat de două ori (Pl. II/2). Piesa fiind fragmentară, unul din semne este abia schițat. Pe cealaltă față a piesei nu este imprimat nimic altceva. Semnul în formă de cruce apare pe reversul piesei întregi și pe aversul celei fragmentare. Ne permitem să presupunem că piesa a fost special făcută fără avers, pentru a exprima ceva anume.

Nu ne-am propus să facem decât unele considerații asupra acestor piese și a modului lor de decorare. Probabil că fiecare din acestea avea altă semnificație pe care noi nu putem să o înțelegem astăzi. Având în vedere sistemul de transmitere a unor informații în America precolumbiană, ne permitem să considerăm că și în acest caz avem ceva asemănător. Probabil că acești „Brotlaibidole” să poarte pe ele semne mnemotice a căror interpretare era cunoscută atât de cel care trimitea mesajul cât și de cel care îl primea. Folosind un termen modern, aceste piese sunt un fel de „scrisori” ale acelor vremuri ajunse la noi în număr destul de mic. Descoperirea unor noi artefacte în spațiul de care ne-am ocupat aici, poate să permită efectuarea unor observații complexe și pe baza acestora, să se înțeleagă mai bine care era rostul unor asemenea piese.

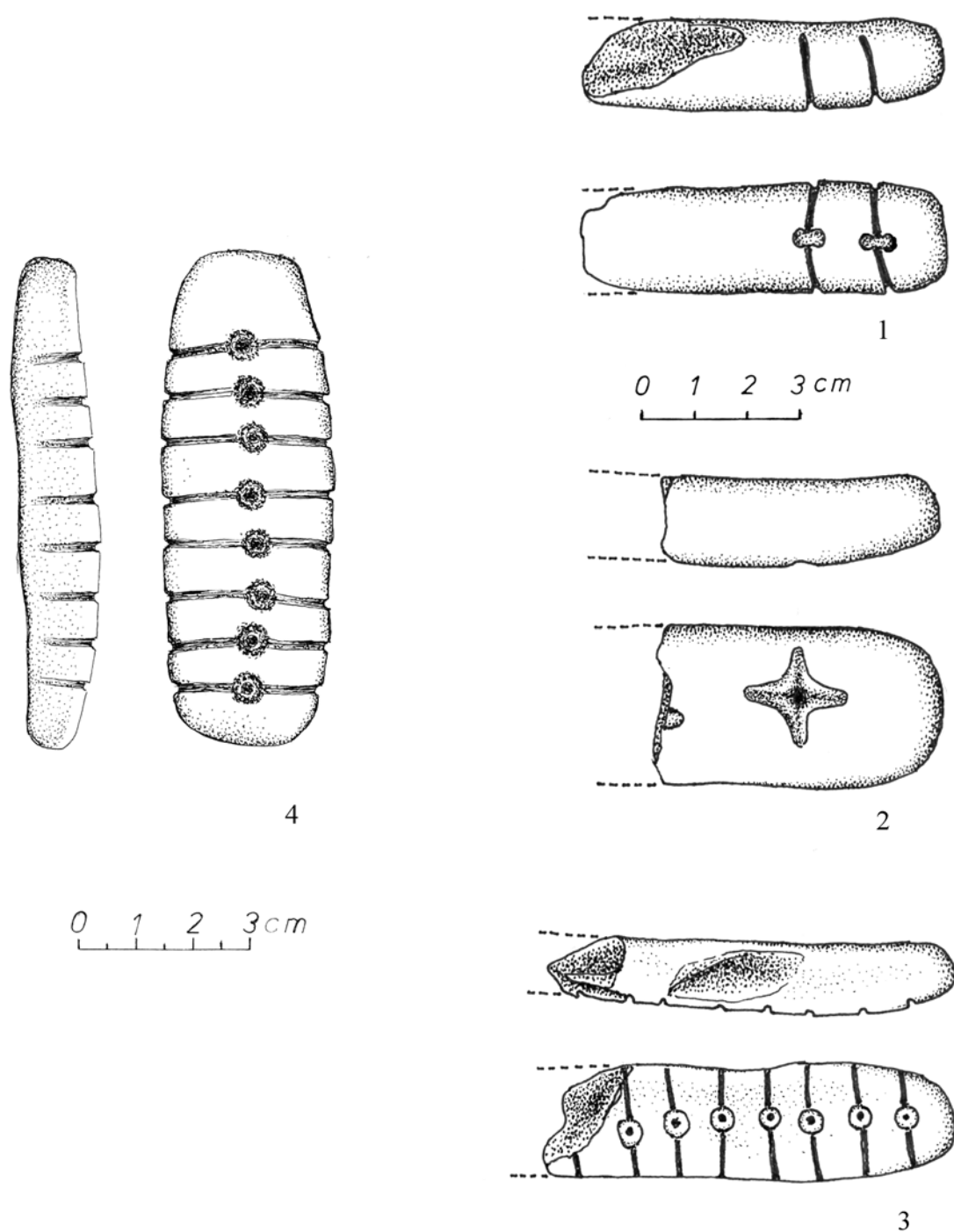
Bibliografie

- | | | |
|-------------------------|---|---|
| Berciu 1939 | – | D. Berciu, <i>Arheologia preistorică a Olteniei</i> , Craiova, 1939. |
| Berciu 1953 | – | D. Berciu, <i>Catalogul muzeului arheologic din Turnu-Severin</i> , M. A., I, p 589-689. |
| Chidioșan 1980 | – | N. Chidioșan, <i>Contribuții la istoria tracilor din nord-vestul României. Așezarea Wietenberg de la Derșida</i> , Oradea, 1980. |
| Crăciunescu 1980 | – | G. Crăciunescu, <i>Noi descoperiri arheologice din epoca bronzului la Ostrovul Mare</i> , în <i>Drobeta</i> , IV, 1980, p. 43-58. |
| Crăciunescu 2006 | – | G. Crăciunescu, <i>Despre locuirile bronzului mijlociu din Ostrovul Mare</i> , în <i>Drobeta</i> , XVI, 2006, Arheologie-Istorie, p. 143-164. |
| Nica 1987 | – | M. Nica, <i>Locuințe de tip Gârla Mare și hallstattian descoperite în așezarea de la Ghidici (jud. Dolj)</i> , în <i>Thraco-Dacica</i> , VIII, 1987, p. 16-38. |
| Nica, Rogozea 1995 | – | M. Nica, P. Rogozea, <i>Șantierul arheologic Ghidici, punct „Balta Țarova”. Campania 1994</i> , în <i>Cercetări arheologice în aria nord-tracă</i> , I, 1995, p. 199-217. |
| Șandor- Chicideanu 2003 | – | Monica Șandor Chicideanu, <i>Cultura Țuto Brdo - Gârla Mare. Contribuții la cunoașterea epocii bronzului la Dunărea Mijlocie și Inferioară, I, II</i> , Ed. Nereamia Napocae, Cluj-Napoca 2003. |

¹⁵ Nica 1996, Fig. 8/12.



Pl. I. 1-6: piese descoperite la Ostrovul Mare - km fl. 870 (Bivolării)



Pl. II. 1: piesă descoperită într-o locuință la Ostrovul Mare - km fl. 865;
2-3: piese descoperite la Ostrovul Mare - km fl. 870 (Bivolării); 4: piesă
descoperită la Ostrovul Mare - km fl. 861.

À PROPOS DE LA SIGNIFICATION DE CERTAINES PIECES D'ARGILE

Résumé

La culture Źuto Brdo-Gârla Mare s'étend le long du Danube, occupant une surface comprise entre le confluent de l'Olt et celui de la Sava. La culture se développe d'une manière unitaire dans cet espace immense, ce qui la rend représentative pour l'Âge du Bronze sur le territoire roumain et dans les zones voisines. Le contenu de culture matérielle de cette population livre certains artefacts dont on n'a pas pu discerner une fonction. Les pièces, dernièrement appelées du nom „Brotlaibidole”, sont de forme parallélépipède et sont décorées d'incisions et cercles superposés. Au long des années ces pièces ont été considérées comme des outils employés pour le décor de la céramique, idoles, sceaux destinés au commerce à l'ambre, talismans, etc. L'auteur considère les pièces découvertes en Roumanie et formule ses observations concernant la disposition des incisions transversales et des cercles estampillés, ainsi que leur nombre, etc. Il propose une nouvelle explication, c'est à dire ces artefacts portaient des signes mnémoniques, connus par l'expéditeur et le destinataire d'un message. Il les considère comme des véritables „lettres” de ce temps-là.

Légendes des planches

Planche I. 1-6: pieces découvertes à Ostrovul Mare au km fl. 870 (Bivolării)

Planche II. 1: piece découverte dans une habitation d'Ostrovul Mare au km fl. 865;
2-3: pieces découvertes à Ostrovul Mare au km fl. 870 (Bivolării); 4: piece découverte dans l'établissement de Ostrovul Mare au km fl. 861.