

CERCEI DECORAȚI CU SFERE SIMPLE, DESCOPERIȚI PE TERITORIUL ROMÂNIEI

SILVIU OȚA

Muzeul Național de Istorie a României București
silviuota@yahoo.com

Cuvinte cheie: cercel, necropolă, tezaur, argint, bronz, aur

Key words: earring, cemetery, treasure, silver, bronze, gold

Pe teritoriul României au fost descoperite până în prezent într-un număr de 31 de localități însumând 33 de puncte, cercei decorați cu pandantive sferice simple. Am luat în considerare doar acele piese fără decor sau eventual cu unul în zona mediană.

Aceștia provin din tezaure (3), necropole (22) așezări (2) sau descoperiri nespecificate (7). Cronologic, ei au fost identificați din secolul al XII-lea până în secolul al XVII-lea, pe baza cronologiei absolute și a celei relative. Analiza pieselor s-a concentrat asupra tipurilor de verigi, pandantivelor, modului de fixare pe verigă și a combinațiilor între toate aceste elemente.

Aria lor de maximă răspândire este în Moldova, Valahia și Dobrogea, fiind rar întâlniți în Transilvania (Brașov). Decorul a fost unul comun în orfevrăria medievală, dar structura cerceilor demonstrează o puternică influență balcanică (în special în sud) și din spațiul rusesc (pentru nordul Moldovei, în mediul orășenesc).

Până în prezent, pe teritoriul României, au fost descoperiți un număr destul de important de cercei decorați cu o sferă din metal compusă din două emisfere. În cele ce urmează, voi lua în discuție acele exemplare care au suprafața lipsită de decor¹ sau cel mult cu unul în zona mediană, în general foarte simplu². Poziționarea sa pe centru poate avea și rol de mascare a eventualelor imperfecțiuni de lipire a semisferelor, pe lângă rolul ornamental, dar nu afectează suprafața restului pandantivului.

Decorul din sfere din două calote metalice, este unul comun în orfevrăria medievală, el putând fi întâlnit pe un număr important de podoabe și accesorii vestimentare. Astfel, de exemplu³, el este întâlnit pe cercei de tip Saltovo⁴, nasturi⁵, pandantivele cerceilor diademelor⁶, cerceii diademelor⁷, lăncișoarele diademelor⁸, ace de păr⁹.

¹ Este vorba de un număr de 31 de localități și 33 de puncte. Vezi repertoriul descoperirilor.

² La anumite exemplare, în lateralele sferei pot să apară muluri de sârmă spiralată sau filigranată, însă acestea nu sunt fixate efectiv pe suprafața monturii, ci în exteriorul ei, pe verigă, cu dublu rol, anume decorativ și pentru o mai bună fixare.

³ Voi exemplifica doar prin câteva cazuri, numărul acestor piese fiind foarte mare.

⁴ Točík 1968, p. 10-11, 33-34, , 67, Taf. I/21, p. 89, Taf. XXIII/13, p. 121, Taf. LV/1, 2 (Bánov, Marcelová).

⁵ Dumitriu 2001, Taf. 90/10-12 (Dridu), Taf. 94/26-29 (Portărești).

⁶ Țicu 2009, p. 102, pl. 38/1a, 1b, p. 106, pl. 42/3 (Banatsko Despotovac).

⁷ Țicu 2009, p. 102, pl. 38/1a, 1b, p. 106, pl. 42/1 (Banatsko Despotovac).

⁸ Țicu 2009, p. 102, pl. 38/2, p. 104, pl. 40 (Banatsko Despotovac).

⁹ Oța, Dragotă, Ducman 2006, p. 85, 108, pl. 8/1-4.

În cele ce urmează, voi avea în vedere motivul în discuție pe verigi simple sau pe tija cerceilor în formă de semn de întrebare¹⁰. Până în prezent, pandantivul constând într-o sferă metalică din două emisfere nu a făcut subiectul unui studiu. În general, cerceii decorați în acest mod, au fost publicați strict în contextul descoperirilor sau în studii generale asupra podoabelor. Pe ansamblu, arheologii au oferit doar analogii stricte ale pieselor, fără o analiză a pandantivului.

În România, decorul a fost întâlnit pe cercei cu predilecție în afara arcului Carpat (Orlea, Portărești-Cețățuie, Potlogi - *Conacul familiei Brâncoveanu*, Trifești, Craiova - *Fântâna Obedianu*, Bucșani-Curtea Școlii, Olteni, Drobeta-Turnu Severin - *Termele Romane*, Dridu - *La Metereze*) și la sudul Dunării, în Dobrogea (Niculițel - *Biserica Sf. Athanasios*, Nufăru - *La Piatră*, Enisala, Păcuiul lui Soare). În Banatul sârbesc motivul este și el cunoscut, dar pe cercei de la o garnitură de diademă, descoperită la Banatsko Despotovac ori cercei de la Araca¹¹.

Repertoriul descoperirilor

1. Adâncata (com. Adâncata, jud. Ialomița)

Punct: Movila Mare

Observații: aici au fost descoperite șapte morminte într-un tumul din epoca bronzului, dar numai unul avea inventar funerar.

M.7. Secundar, în tumul; VNV-ESE; înhumație; singular; deranjat; -0,40 m; adult; decubit dorsal, cu brațele pe lângă corp iar picioarele încrucișate; **Inventar:** 1. fragmente din **craniu** de cal (?); 2-13. 12 **colți** de mistreț; 14. **cercel** (pl. 2/8) din aur cu pandantiv sferic (G=2,05 gr.); 15. verigă din aur (G=1,12 gr.); 16-17. două **aplici** de aur; 18-19. doi **pandantivi** clopoțel; 20. **cuțit**; 21. **foarfecă**; 22. **cataramă** de fier.

Bibliografie: Simion *et alii* 2003-2004, p. 97, 102, 104, 105, 113, fig.5/2, p. 114, fig. 6/1; Ioniță 2005, p. 117, 195, fig. 23/8

2. Bacău (municipiu, jud. Bacău)

Punct: ?

Observații: Piesă inedită, aflată în colecția Muzeului din Bacău, cu nr. inv. 8621.

Bibliografie: Artimon 2003, p. 185, nota 305

3. Baia (com. Baia, jud. Suceava)

Punct: Parc

Observații: **cercel** păstrat fragmentar, provine din locuința nr. 6 și a fost datat în secolele XIV-XV (pl. 4/5). Veriga, din sârmă simplă, a fost păstrată parțial. La un capăt, ea a fost îndoită în formă de cârlig. Capătul opus, este îndoit în formă de buclă, iar pe tijă a fost înfășurat restul sârmei care compune veriga. Între buclă și cârlig, sunt înșirate trei sfere, două executate din câte două emisfere, iar între ele, una din sârme simple îndoite în formă de petale de floare, în număr de zece.

Bibliografie: Neamțu, Neamțu, Cheptea 1984, p.117, fig. 43/3

¹⁰ Nu voi lua în discuție cerceii de tip Saltovo, ei fiind mai puțin prezenți pe teritoriul României, iar cele mai multe exemplare au sferile distruse sau lipsesc, ceea ce nu îmi permite să spun cu precizie cum au fost ele confecționate. De asemenea, în unele cazuri au fost descoperite doar părți din cercei, fie tija, fie agățătoarea.

¹¹ Stanojev 2004, p. 35 (M. 1, 4), p. 45 (M. 70), p. 57, fig. 16, 17, p. 59, T. V/56.

4. Brașov (**municipiu, jud.** Brașov)

Punct: neprecizat, în zona Brașovului

Observații: în tezaurul descoperit, sunt și doi **cercei** și un fragment dintr-un al treilea¹².

1. Primul exemplar, are veriga din sârmă pusă parțial în două și torsionată (pl. 5/2). Pe ea au fost introduse trei pandantive. Cel din partea centrală este confecționat din două emisfere și decorat în zona mediană cu un brâu de granule. În punctele prin care trece veriga, prin interiorul său au fost realizate două muluri de sârmă spiralată. Ceilalte două pandantive, montate distanțat de cel din mijloc, sunt de dimensiuni mai mici. Unul se poate observa că a fost decorat similar cu cel din centru, dar al treilea este puternic deformat. 2. A doua piesă (pl. 2/18), are veriga din sârmă simplă, circulară în secțiune. În centru este o montură executată similar ce cea a exemplarului precedent, doar că de o parte și de alta a sa, în loc de mulurile de sârmă spiralată sunt altele două din granule. În lateralele sale, distanțat au fost realizate câte două monturi, fiecare din trei muluri de granule. Între pandativul central și mulurile de granule a fost înfășurată în jurul verigii sârmă filigranată. 3. Fragmentul păstrat (pl. 5/3) provine cel mai probabil de la o piesă similară cu cea descrisă la numărul 1. Din ea s-a păstrat doar o bucată din verigă, anume partea cu sârma pusă în două și torsionată și un pandativ.

Bibliografie: Lukács 1998, p. 154

5. Bucșani (**com.** Bucșani, **jud.** Giurgiu)¹³

Punct: Curtea școlii

Observații: În necropola cercetată aici, a fost descoperit un **cercel** cu tija în formă de semn de întrebare. Pe aceasta, a fost introdusă o sferă executată din două emisfere. Pentru o mai bună fixare, de o parte și de alta a ei, în jurul tijei a fost înfășurată sârmă. Cercelul a fost confecționat special pentru un copil, el fiind de dimensiuni foarte mici. Piesa provenea din mormântul unui copil mic, probabil de maxim trei ani.

Bibliografie: Inedit.

6. București (**Capitală**)

Punct: lângă Institutul Național de Meteorologie (necropola satului medieval Bârzești)

Observații: necropola a fost datată în secolele XV-XVI și aparține satului medieval Bârzești, aflat la sudul Bucureștiului. Din ea au fost cercetate 168 de morminte *in situ* și alte 30-40 deranjate. Inventarul funerar constă printre altele în 30 monede emise între 1481 și 1576.

M.36. Din acest mormânt a fost recuperată 1-2. o pereche de **cercei** decorați cu o sferă metalică (pl. 3/7, 9). Aceasta a fost fixată pe verigă cu sârmă înfășurată în jurul ei. Peste montură au fost trecute sârme din cele care au fost înfășurate pe verigă.

Bibliografie: Panait, Ștefănescu 1992, p. 156, pl. II/dreapta sus

7. Cetățeni (**com.** Cetățeni, **jud.** Argeș)

Punct: Poiana Târgului

M. 32. Plan; înhumatie; adult; întins pe spate, cu mâna dreaptă pe lângă corp, iar cea stângă cu palma adusă pe bazin. **Inventar:** 1. **cercel** cu veriga simplă (pl. 2/11). Pe ea a fost introdusă o sferă decorată în zona mediană de două sârme spiralate. Peste ele au fost lipite patru tuburi de sârmă spiralată. De o parte și de alta a sferei, în jurul verigii a

¹² Descrierea am realizat-o după fotografiile publicate de către autor.

¹³ Mulțumim pe această cale colegului Cătălin Bem pentru informație.

fost înfășurată sârmă. Piesa a fost confecționată din argint și este aurită. 2. **Inel** din cupru argintat. Veriga este din trei sârme torsionate. Ea a fost lipită de un caboșon decorat cu o piatră semiprețioasă, de formă ovală, de culoare verde. În jurul caboșonului au fost lipite opt grupuri de câte patru granule, două mai mici și două mai mari.

Bibliografie: Chițescu 1976, p. 178, 179, fig. 16/2, 3; Dumitriu 2001, p. 116, Taf. 86/5; Ioniță 2005, p. 122, 197, fig. 25/3

8. Craiova (**municipiu, jud. Dolj**)

Punct: Fântâna Obedeanu

Observații: De aici provin mai multe podoabe medievale, recuperate din necropola de 108 morminte. Printre acestea a fost descoperit și 1. un **cercel** în formă de semn de întrebare, argintat (pl. 6/3). Piesa este similară cu exemplarele descoperite la Gura Văii - *Ostrovul Golul* (vezi punctul 14 din prezentul studiu).

Bibliografie: Dumitriu 2001, p. 118, Taf. 89/4

9. Dridu (**com. Dridu, jud. Ialomița**)

Punct: La Metereze

Observații: În acest punct au fost cercetate mai multe morminte datate în secolele XI-XII. De aici provin doi cercei cu pandantiv sferic. 1. **Cercel** cu veriga din sârmă simplă, circulară în secțiune (pl. 2/5). Montura este compusă dintr-o sferă din două emisfere. În lateralele sale, pe verigă, a fost înfășurată sârmă simplă. 2. **Cercel** cu veriga din sârmă simplă (pl. 2/9), pe care a fost introdusă o montură sferică. În partea sa mediană, este lipită o sârmă torsionată înfășurată de trei ori.

Bibliografie: Dumitriu 2001, p. 122, Taf. 90/3-4; Ioniță 2005, p. 128, 220, fig. 48/1-2.

10. Drobeta-Turnu Severin (**municipiu, jud. Mehedinți**)

Punct: Termele Romane

M. 92. În acest mormânt a fost descoperit 1. un **cercel** din bronz (pl. 2/1), decorat cu o sferă metalică. Veriga este din sârmă simplă.

Bibliografie: Dumitriu 2001, p. 123, Taf. 37/21, Țicu 2003, p. 64, 66¹⁴, 71, fig. 2/M. 92

11. Enisala (**com. Sarichioi, jud. Tulcea**)

11.1.Punct: Burg

Observații: 1. fragment de **cercel** (pl. 2/15), din care se mai păstrează veriga deformată și o emisferă de metal. Pe verigă mai sunt resturi de sârmă înfășurate în jurul ei.

Bibliografie: Dragomir 1972-1973, p. 41, fig. 19/6; Dumitriu 2001, Taf. 70/9

11.2. Punct: La Biserică

Observații: necropola cercetată a fost datată în cursul secolelor XV-XVII

M. 8 (cercetări 1967-1968). Plan; sicriu; individual; feminin; copil. **Inventar:** 1-30. **mărgelile** din sticlă, 31-44. **cochilii** melc (descoperite în jurul capului), 45-46. Pereche de **cercei** de bronz argintat (?) decorați cu o sferă metalică (pl. 3/10-11). Unul este în stare

¹⁴ Trimiterea de la nota 20, la o piesă de la Cuptoare - *Sfogeia* este greșită. În necropola cercetată în această localitate au fost descoperiți cercei cu o sferă pe verigă, dar decorați cu granule sau pseudogranule, nu fără decor.

fragmentară, iar celălalt are peste montură cinci sârme ($D=25$ mm, D sferă= 13 mm, Grosime verigă= 1 mm), 47. **nasture** din bronz, sferic.

M.28 (cercetări 1967-1968). Plan; sicriu; individual; feminin; **Inventar:** 1. **cercel** din bronz ($D=20-25$ mm, Grosime verigă= $1,5$ mm); 2. **cercel** din bronz, decorat cu un pandantiv sferic, păstrat parțial; 3. **ac de păr** din bronz, decorat la capăt cu o mărgică din sticlă de culoare albastru închis.

Observații: unul dintre cercei are sfera înconjurată de trei sârme. Dimensiunile pieselor sunt cuprinse între $1-1,2$ cm.

M.5 (cercetări 1977). Plan; **Inventar:** 1. **cercel** cu pandantiv sferic (pl. 3/12); 2. **monedă** emisă în timpul domniei sultanului Selim I (1512-1520).

M.30 (cercetări 1977). Plan; **Inventar:** 1-2. Pereche de **cercei** cu pandantiv sferic.

M.37 (cercetări 1977). Plan; **Inventar:** 1. **cercel** cu pandantiv sferic. 2. **monedă** otomană emisă în secolul al XVI-lea.

Bibliografie: Mănușu-Adameșteanu 1980, p. 480, 485, pl. VII/2; Mănușu-Adameșteanu 1993, p. 456, 459, 460, fig. 2/M.VIII/1, p. 465, fig. 6/M.VIII/1, p. 466; Dumitriu 2001, p. 107, Taf. 16/1-2

11.3. Punct: Palanca

M.12. copil; $-0,80$ m; sicriu; decubit dorsal, cu brațele pe lângă corp și palmele aduse pe bazin. **Inventar:** 1. **cercel** din bronz (pl. 2/10). Veriga este din sârmă simplă. Pandantivul, de formă sferică din două jumătăți, are în zona mediană o sârmă filigranată. De o parte și de alta a sa, în jurul verigii au fost înfășurate două sârme; 2. **cercel** cu veriga din sârmă simplă. Sfera a fost confecționată din tablă, peste care a fost montată o altă sferă din sârmă simplă, îndoită în formă de petale de floare. De o parte și de alta a sa, în jurul verigii, a fost înfășurată sârmă simplă. 3. **cercel** similar cu exemplarul precedent.

Bibliografie: Lăzărca, Mănușu-Adameșteanu 1980, p.154, 155, fig. 8/1; Dumitriu 2001, p. 107, Taf. 16/11¹⁵

12. Giurgeni (com. Giurgeni, jud. Ialomița)

Punct: ?

Observații: piesa apare pe una din planșele publicate, dar nu se regăsește în textul articolului. Veriga acesteia este din sârmă simplă (pl. 3/4). Sfera a fost confecționată din două calote semisferice, iar de o parte și de alta a ei, în jurul verigii a fost înfășurată sârmă simplă.

Bibliografie: Chițescu *et alii* 1979, p. 233, fig. 18/9

13. Govora (oraș Govora, jud. Vâlcea)

Punct: neprecizat

Observații: Din această localitate provine un cercel decorat cu un pandantiv sferic, datat în veacul al XVI-lea.

Bibliografie: Mănușu-Adameșteanu 1980, p. 480 (nota 53), p. 494

14. Gura Văii (municipiul Drobeta-Turnu Severin, jud. Mehedinți)

Punct: Ostrovul Golul (cca. 8 km în amonte de oraș)

¹⁵ Piesa nu corespunde cu articolul original semnat Lăzărca, Adameșteanu 1980. În articolul original este o altă piesă, decorată în zona mediană a sferei cu o sârmă torsionată.

Observații: aici au fost descoperite întâmplător trei morminte de înhumăție, plane, cu defuncții întinși pe spate. Unul dintre morminte, avea ca inventar o pereche de **cercei** din bronz argintat (pl. 6/4-5). Ambii sunt în formă de semn de întrebare. Pe fiecare din cele două tije, au fost introduși câte o sferă confectionată din două calote semisferice. În jurul tijei a fost înfășurată sârmă simplă, de o parte și de alta a monturii. Peste aceasta din urmă, sârma a fost trecută și în diagonală. Partea inferioară a tijei a fost îndoită în formă de buclă.

Bibliografie: Ioniță 2005, p. 133, 220, fig. 48/14-15.

15. Hinova (**com.** Hinova, **jud.** Mehedinți)

Punct: Proprietatea lui C. Trocan

Observații: Plan; înhumăție; individual; NV-SE; -0,20 m; adult; decubit dorsal.

Inventar: 1. **cercel** din bronz cu o sferă pe verigă (pl. 2/3)¹⁶. De o parte și de alta a monturii, în jurul verigii a fost înfășurată sârmă filigranată; 2. **cercel** din bronz, din care s-a păstrat veriga și o sferă ornamentată în tehnica filigranului (pl. 3/3); 3. la mâna dreaptă avea o **brățară**.

Bibliografie: Ioniță 2005, p. 133-134, 198, fig. 26/8, 9

16. Izvoare (**com.** Dumbrava Roșie, **jud.** Neamț)

Punct: Prelungirea Dealului Izvoarelor spre sud, stațiunea neolitică

M. 12. Înhumăție; individual; V-E; -0,40 m; decubit dorsal, cu brațele pe abdomen sau cu palmele pe bazin. **Inventar:** la craniu avea 1. ½ **verigă** de bronz și 2. un **cercel** în formă de semn de întrebare (pl. 6/9). Piesa are o lungime de 39 mm. Pe tijă sunt introduse două semisfere din bronz, care formau o sferă. Piesa a fost confectionată din bronz.

Bibliografie: Vulpe 1957, p. 51, 324, fig. 341/2, p. 325

17. Liteni (**oraș, jud.** Suceava)

Punct: neprecizat

Observații: Din această localitate provine un cercel decorat cu un pandantiv sferic.

Bibliografie: Mănucu-Adameșteanu 1980, p. 480 (nota 52), p. 494

18. Netezi (**com.** Grumăzești, **jud.** Neamț)

Punct: Brătuleț

Observații: aici a fost cercetată o necropolă cu biserică. În total au fost descoperite 188 de morminte. Materialul numismatic este cuprins între domniile lui Petru I Mușat (1375-1391) și Ferdinand al III-lea, din vremea celui din urmă fiind descoperită o monedă emisă în anul 1630. Din necropolă, probabil de la unul dintre morminte a fost descoperit un **cercel** (pl. 3/6) cu veriga deformată, decorat cu o sferă metalică simplă. În jurul verigii a fost înfășurată pentru fixare o sârmă, dar care este desfăcută. Veriga, la un capăt pare a avea o buclă.

Bibliografie: Bătrîna, Bătrîna 1985, p. 308, fig. 5/5, p. 309

19. Niculițel (**com.** Niculițel, **jud.** Tulcea)

Punct: Biserica Sf. Athanasios

¹⁶ Autorul indică probabilitatea ca aceste piese, anume cerceii, să fi fost argintați. Din ultimele analize pe un lot important de piese din MNIR, s-a demonstrat că cerceii de bronz sunt de regulă cu foiță de staniu sau scufundați în staniu topit.

M. 66. Inventar: din acest mormânt provine un **cercel** în formă de semn de întrebare, argintat (pl. 6/6). Tija a fost înfășurată în sârmă simplă, până în partea inferioară, unde este montată o sferă metalică. Un capăt al sârmei, iese prin partea inferioară a monturii și este îndoit spre cea superioară.

Bibliografie: Dumitriu 2001, p. 111, Taf. 20/11

20. Nufăru (**com.** Nufăru, **jud.** Tulcea)

Punct: La Piatră

M. 75. Înhumatie; singular; plan; -0,45 m; V-E; sex probabil feminin; decubit dorsal cu brațul stâng îndoit din cot, cu palma pe abdomen, iar cel stâng cu palma adusă pe claviculă. **Inventar:** 1. **Cercel** cu veriga simplă (D=28 mm, D sârmă=3 mm). Pe ea a fost introdusă o montură sferică (D=15 mm). În zona mediană, în jurul sferei au fost înfășurate două sârme spiralate alăturate, iar o a treia era fixată peste ele (pl. 2/17). De o parte și de alta a ei, în jurul verigii a fost înfășurată sârmă, iar la extremitățile lor sunt câte două muluri de sârmă spiralată. 2. **inel**, descoperit la mâna stângă. 3. **nasture** globular. 4. **mărgel**e de sticlă și chihlimbar. 5. fragmente de **țesătură** la gât. 6. **cruciuliță** de chihlimbar. 7. **pandativ**.

Bibliografie: Damian 1993, p. 97, fig. 10/13, p. 100, fig. 11/3, p. 112; Dumitriu 2001, p. 111, Taf. 79/11

21. Olteni (**com.** Olteni, **jud.** Teleorman)

Punct: ?

Observații: Din tezaurul descoperit în localitatea Olteni, provin trei fragmente de la un **cercel**, sau posibil o pereche de cerceidecorați cu pandantive de granule. Din acestea ne interesează doar două fragmente.

1. **Montură** elipsoidală, din argint aurit, executată din două jumătăți (pl. 5/6). Pe una dintre jumătăți, spre bază, are o perforație circulară. Prin pandativ trece veriga din care s-a păstrat doar un fragment (D=2,1 mm). La capete, în jurul verigii a fost înfășurată o spiră de sârmă filigranată. Peste ea, au fost lipite granule de argint de mici dimensiuni. La unul din capete are 11 granule (cel din care se mai observă a ieșit un fragment de verigă), iar la cel opus are zece (una sau două sunt rupte). Suprafața elipsei este nedecorată între mulurile de granule. Pe centru sunt două sârme filigranate, paralele și probabil alăturate, peste care au fost lipite granule. Granulele sunt similare ca dimensiune cu cele de la capetele pandativului. L=24,3 mm, D=17,2 mm, Lpandativ=23 mm. Ei i se mai adaugă un fragment de cercel (pl. 5/5).

2. Fragment de **cercel** din argint cu două pandantive (pl. 5/4). Primul este introdus pe o verigă (D=2,1 mm). La un capăt al ei, are înfășurată sârmă filigranată, pe o lungime de opt milimetri. Al doilea este confecționat din două spire de sârmă simplă în formă de arc, paralele și distanțate. Pe fiecare dintre spire sunt lipite un brâu de granule, iar în lateralul lor altele. Mulura dinspre pandativul probabil central, este mai mare (D=10,8 mm), iar cea exterioară mai mică (9,8 mm). În total, sunt cinci grupuri de granule. L pandativ=6,7 mm, L totală=36,4 mm. Greutate=6,05 g.

Bibliografie: Rosetti 1972, p. 4, 9, 12, fig. 24, jos; Dumitriu 2001, p. 130, Taf. 42/5-6; Oța, articol sub tipar (această descriere se regăsește și la studiul predat la tipar în anul 2012).

22. Orlea (**com.** Orlea, **jud.** Olt)

Punct: ?

Observații: În această localitate au fost descoperite mai multe podoabe. Printre acestea, sunt și 1-2. doi **cercei** din argint (pl. 2/6-7). Verigile sunt din sârmă simplă. Pe fiecare au fost introduse câte o sferă de metal. Pentru o mai bună fixare, de o parte și de alta a

lor, în jurul verigilor a fost înfășurată sârmă simplă. Aceasta acoperă aproximativ jumătate din verigi.

Bibliografie: Dumitriu 2001, p. 132, Taf. 97/2-3; Ioniță 2005, p. 137, 220, fig. 48/3-4.

23. Păcuiul lui Soare (com. Canlia, jud. Constanța)

Punct: Cetatea bizantină

Observații: de aici provin cinci exemplare de cerceidecorați cu una sau două sfere. 1. **Cercel** din bronz, cu veriga simplă și montură sferică, nedecorată (pl. 2/4). De o parte și de alta a ei, în jurul verigii a fost înfășurată sârmă; 2. **cercel** din bronz, cu veriga simplă, deformată și montură sferică, nedecorată (pl. 2/2); 3. **cercel** din argint, cu veriga simplă și două monturi sferice, nedecorate. Una din ele nu s-a păstrat (pl. 3/2). Monturile au fost flancate de sârmă filigranată înfășurată în jurul verigii. În partea opusă capetelor verigii, a fost montată o mulură de sârmă spiralată; 4. **cercel** din bronz, cu veriga simplă și două monturi sferice, nedecorate (pl.3/1). O montură nu se mai păstrează. Între sfere și sârma înfășurată în jurul verigii, este o mulură de sârmă simplă spiralată; 5. **Cercel** din aur, cu veriga din sârmă simplă (pl. 2/16). Montura, sferică a fost decorată în zona mediană cu trei sârme spiralate. În punctele de intrare a verigii prin pandantiv, lângă el, de o parte și de alta a sa au fost lipite două muluri din sârmă spiralată. În jurul verigii a fost înfășurată în lateralele monturii central, după muluri, sârmă filigranată. În final, în punctele în care se termină sârma menționată sunt două muluri de sârmă spiralată; 6. **cercel** cu trei sfere pe verigă din sârmă torsionată, din argint (pl. 5/1). Monturile, distanțate, sunt toate sferice și decorate diferit. Una din monturile laterale celei centrale, aflată în zona opusă capetelor verigii, a fost decorată pe centru cu două muluri de sârmă spiralată sau filigranată (?); 7. Fragment dintr-un **cercel** din care s-a păstrat doar o mică porțiune de verigă și o montură sferică (pl. 2/12), similară cu cea descoperită la Cetățeni.

Bibliografie: Diaconu, Baraschi 1977, p. 123, fig. 97/21, 22, 23, 24, 33, p. 124; Dumitriu 2001, p. Taf. 20/4, 7, Taf. 81/24-27, 36

24. Piatra Neamț (municipiu, jud. Neamț)

Punct: Dărmănești

M. 7. Înhumăție; individual; V-E; -0,76 m; feminin; decubit dorsal cu brațele pe lângă corp, și palmele aduse pe bazin; picioarele întinse și paralele; parțial deranjat; **inventar:** 1. **monedă** de argint emisă în timpul lui Petru Mușat (1375-1391); 2. **cercel** din argint cu tija în formă de semn de întrebare (pl. 6/7). Pe tija este înfășurată sârmă simplă. La capăt aceasta formează o buclă de care a fost agățat un pandantiv. Și acesta are la capăt o buclă, iar pe el au fost introduse două sfere de simple de bronz, iar între ele una de sticlă verde.

Bibliografie: Spinei 1972-1973, p. 24, 27, fig. 3/3, p. 30, fig. 6/1

25. Portărești (com. Giurgiza, jud. Dolj)

Punct: Cetățuie

M. 4. Copil. **Inventar:** 1. **Cercel** cu veriga din sârmă circulară în secțiune (pl. 2/13). Pe ea a fost introdusă o sferă de metal, din două emisfere. De o parte și de alta a ei, în jurul verigii a fost înfășurată sârmă simplă. Aceleași sârme trec și peste montură.

Bibliografie: Dumitriu 2001, p. 133, Taf. 94/1

26. Potlogi (**com.** Potlogi, **jud.** Dâmbovița)

Punct: Conacul familiei Brâncoveanu

M. 1. Inventar: 1. **Cercel** din argint, în formă de semn de întrebare (pl. 6/2). Tija este înfășurată până la montură cu sârmă filigranată. Mai jos de ea este sfera metalică, iar în partea sa inferioară sunt lipite granule. 2. **Inel** sigilar.

Bibliografie: Dumitriu 2001, p. 134, Taf. 47/7

27. Schinetea (**com.** Dumești, **jud.** Vaslui)

Punct: La Jidogină

Observații: în anul 1982, în acest punct a fost descoperit întâmplător un tezaur monetar, de piese de podoabă și accesorii vestimentare. Monedele descoperite se încadrează cronologic între 1470 și a doua decadă a secolului al XVI-lea.

Din acest tezaur fac parte și următoarele piese care ne interesează: 1. **Cercel** din argint, cu veriga din sârmă simplă, circulară în secțiune (pl. 4/6). Un capăt este aplatizat și întors spre interiorul verigii, în formă de buclă. Partea opusă este și ea aplatizată și perforată. Pe verigă au fost introduse 11 sfere de metal, intercalate cu zece rozete, fiecare cu șase lobi. Pentru fixare pe verigă s-a utilizat o mărgică metalică sau manșon (D int.=60 mm, D total=76,2 mm, D sfere=9,4/11,7 mm, D rozete=7,5 x 4 mm, D sârmă=2,5 mm, Greutate=21 gr). 2-3. **Cercei** din argint, cu veriga dintr-o sârmă simplă, circulară în secțiune, cu un capăt aplatizat și răsucit în formă de verigă, spre interior, iar cel opus aplatizat și perforat (pl. 4/3-4). La unul din exemplare capătul aplatizat și răsucit lipsește. Pe verigă au fost montate inercalat patru sfere de metal simple și câte trei de sârmă. Aproximativ în zona centrală a verigii au fost fixate pe fiecare exemplar câte o plăcuță decorată cu tuburi de sârmă spiralată, distanțate (3 x 3). Pentru fixare pe verigă, la capătul monturilor, în jurul ei a fost înfășurată sârmă filigranată (D=54x55,2 mm, D sfere=10,7/9,3 mm, D sârmei=2 mm, Dimensiunea plăcuței=17x9,2 mm, Greutate=10 gr). 4. **Cercel** din argint, în formă de semn de întrebare (pl. 6/1). Pe tijă, până în dreptul monturii a fost înfășurată sârmă. Montura constă dintr-o sferă metalică simplă. În partea inferioară a sa, este o mulură de sârmă spiralată suprapusă de o piramidă din patru granule (H=40,5 mm, D sferă=9,8x10,5 mm, D verigă=12,3x10,4 mm, D sârmă=1,4 mm, Greutate=2 gr).

Bibliografie: Butnariu *et alii* 2007, p. 15-53

28. Suceava (**municipiu**, **jud.** Suceava)

Punct: Câmpul Șanțurilor

M. 12. Înhumăție; individual; NV-SE; -0,90 m; **inventar:** 1. **cercel** (sau cercei), cu tija în formă de semn de întrebare (pl. 6/8), cu partea inferioară terminată cu o buclă. Pe ea, a fost înfășurată sârmă buclată, iar în partea inferioară este o sferă din două calote.

M. 17. Înhumăție; individual; NV-SE; -0,90 m; **inventar:** 1-2. pereche de **cercei** cu tija în formă de semn de întrebare (pl. 6.10/). În partea inferioară, au fost legate trei cârlige din sârmă, iar tija a fost înfășurată cu sârmă simplă. De fiecare din cele trei cârlige este agățată o altă tijă care la ambele capete are câte o buclă. În partea superioară a lor, a fost înfășurată sârmă simplă. Prima tijă, are introduse pe ea două sfere de foiță metalică (sau executate prin turnare), distanțate de o mulură de sârmă filigranată îndoită în formă de arc. A doua tijă este similară precedentei, cu deosebirea că între cele două sfere sunt două muluri de sârmă simplă. Ultima tijă, a fost decorată cu trei sfere. Prima și cea de-a treia sunt simple, iar cea din mijloc a fost confecționată din sârmă îndoită în formă de petale.

M.60. Înhumăție; individual; V-E; -0,70 m; **inventar:** 1. **monedă** otomană, utilizată ca medalion; 2. șirag de **mărgel**e de sticlă, de culoare albastră deschis, maro și roșie și zurgălăi; 3. **cercel** (sau cercei) similar cu piesa din M. 12.

M. 106. Înhumăție; individual; NV-SE; -1,00 m; **inventar:** 1. **cercel** (sau cercei), similar cu piesa din M. 12 și M. 60.

M. 118. Înhumăție; individual; NV-SE; -0,95 m; 1. **Inel**; 2. șirag de **mărgel**e de sticlă, de culoare asemănător cu cel din M. 60, dar mai conținea și opt scoici; 3-4. pereche de **cercei** (pl. 4/1-2). Verigile sunt confecționate din sârmă simplă, cu un capăt applatizat și îndoit în formă de buclă, spre interiorul verigii, iar cel opus, applatizat, în formă de romb, cu o perforație în mijloc. Pe fiecare au fost introduse câte trei sfere simple, iar între ele altele din sârmă îndoită în formă de petale.

M. 123. inventar: 1. **cercel** (sau cercei), similar cu piesa din M. 12, M. 60 și 106.

Bibliografie: Mitrea *et alii* 1953, p. 361, 362, fig. 25/3-5, p. 363, fig. 26/2

29. Târgșor (**com.** Târgșoru Vechi, fost Târgșor, **jud.** Prahova)

Punct: la est de șoseaua Ploiești-Bilciurești-București

Observații: Din acest punct, dintr-o locuință datată larg, în cursul secolelor IX-XI, provine 1. un **cercel** decorat cu o sferă metalică (pl. 3/5). Veriga este din sârmă simplă, cu un capăt îndoit în formă de verigă. De o parte și de alta a monturii, în jurul verigii a fost înfășurată sârmă pentru fixare. Piesa este însă atipică pentru acest interval cronologic la nordul Dunării, iar faptul că vechea așezare este suprapusă de o alta medievală, mai târzie, poate sugera faptul că piesa a ajuns acolo întâmplător, din nivelurile superioare.

Bibliografie: Popescu *et alii*, 1959, p. 735, fig. 8/3, p. 741

30. Târgu Trotuș (**com.** Târgu Trotuș, **jud.** Bacău)

Punct: Țarna Nouă

M. 81. Înhumăție, individual. **Inventar:** 1. **Monedă** emisă în timpul lui Rudolf al II-lea (1576-1612). 2. **Cercel** (pl. 4/7). Veriga este din sârmă simplă de bronz, circulară în secțiune, îndoită la un capăt în formă de buclă, iar la cel opus, applatizată, în formă de romb și perforată. Pe verigă a fost introdusă o sferă din același material, flancată de două muluri de sârmă buclată, urmate de sârmă înfășurată în jurul verigii.

Bibliografie: Artimon 2000, p. 69, 83, fig. 10/9; Artimon 2003, p. 185, 367, fig. 69/9

31. Trifești (**com.** Trifești, **jud.** Iași)

Punct: la est de CAP

M. 33. Înhumăție; individual; adult; orientat aproximativ V-E; -0,70-1,20 m; groapă rectangulară, rotunjită la colțuri; brațele îndoite din coate, cu palmele pe abdomen sau torace. **Inventar:** 1. **cercel** cu veriga din sârmă simplă, circulară în secțiune (pl. 4/8). Montura, din două semisfere, este flancată de sârmă simplă înfășurată în jurul verigii. Peste ea au fost trecute două sau trei sârme.

M. 49. Înhumăție; individual; adult; orientat aproximativ V-E; -0,70-1,20 m; groapă rectangulară, rotunjită la colțuri; brațele îndoite din coate, cu palmele pe abdomen sau torace. **Inventar:** 1. **cercel** cu veriga parțial ruptă, din sârmă simplă, circulară în secțiune (pl. 4/9). La un capăt a fost prinsă o verigă mică de sârmă, sau a fost confecționată din sârma care înfășura veriga, de o parte și de alta a monturii sferice. Pandantivul a fost confecționat din două semisfere și are zona mediană reliefată. 2. **cercel** în formă de semn de întrebare.

Bibliografie: Spinei 1986, p. 239, 240, 241, fig. 2/18-19; Spinei 1994, p. 464, fig. 30/14, 15.

32. Zimnicele (**com.** Năsturelu, **jud.** Teleorman)

Punct: între sediile I.A.S., lângă șoseaua Zimnicea - Giurgiu

M. 1. Înhumăție; individual; adult; Inventar: 1. **Cercel** din bronz, argintat (pl. 2/14). Veriga este din sârmă simplă, iar pe ea a fost introdusă o montură sferică, decorată pe centru cu o bandă din sârmă spiralată. 2-65. șirag de **mărgele** de sticlă, albe și verzi, simple și duble, altele tubulare și una în formă de ciupercă. 66-67. două monede din argint, perforate, emise în timpul lui Mihail al VII-lea Ducas (1071-1078). 68. **monedă** emisă între anii 1188-1221 de către Etienne, episcopul de Noyon.

Bibliografie: Ioniță 2005, p. 145, 196, fig. 24/7-8

Tipul descoperirilor

Cerceiidecorați cu acest tip de pandantiv provin din necropole (Adâncata - *Movila Mare*, Bucșani - *Curtea Școlii*, București - *Bârzești*, Cetățeni - *Poiana Târgului*, Craiova - *Fântâna Obedeanu*, Dridu - *La Metereze*, Drobeta-Turnu Severin - *Termele Romane*, Enisala - *Palanca*, Bisericuță, Gura Văii - *Ostrovul Golul*, Hinova, Izvoare, Netezi - *Brătuleț*, Niculițel-Biserica Sf. Athanasios, Nufăru - *La Piatră*, Piatra Neamț - *Dărmănești*, Portărești - *Cetățuie*, Potlogi - *Conacul familiei Brâncoveanu*, Suceava - *Câmpul Șanțurilor*, Târgu Trotuș - *Țarna Nouă*, Trifești, Zimnicele), așezări (Baia - *Parc*, Târgșor), tezaure (Brașov, Olteni, Schinetea - *Jidogină*) și descoperiri arheologice dar fără să se precizeze dacă este vorba de necropole sau așezare (Bacău, Enisala - *Burg*, Giurgeni, Govora, Liteni, Orlea, Păciul lui Soare). Se poate observa însă că cele mai multe piese au fost recuperate din necropole sau grupuri de morminte cercetate arheologic sau descoperite întâmplător.

Materialele de execuție

Marea majoritate a pieselor cunoscute până în prezent sunt confecționale din bronz sau argint. Doar câteva exemplare au fost din aur (Adâncata - *Movila Mare*, pl. 2/8; Păciul lui Soare, pl. 2/16) sau argint aurit (Cetățeni - *Poiana Târgului*, pl. 2/11; Olteni, pl. 5/4-6). Aceasta demonstrează că majoritatea exemplarelor au fost piese de uz comun, ele neavând în marea majoritate nici execuții speciale din granule sau filigran. Excepție fac exemplare de la Brașov (pl. 2/18, pl. 5/2-3), Nufăru - *La Piatră* (pl. 2/17), Olteni (pl. 5/4-6), Păciul lui Soare (pl. 2/16), Potlogi - *Conacul familiei Brâncoveanu* (pl. 6/2), Schinetea - *Jidogină* (pl. 6/1).

Se poate observa că o bună parte a pieselor de argint au făcut și obiectul teaurizării. În același timp, piese de argint au fost descoperite și în sau lângă cetățile bizantine (Nufăru - *La Piatră*, Păciul lui Soare) sau în necropole de pe domenii ale marilor familii boierești (Brâncoveanu).

Tipurile de verigi

Fiind vorba de un model decorativ relativ des întâlnit, verigile pe care au fost fixate sferele de metal sunt cunoscute în mai multe tipuri și subtipuri, variante și subvariante. În stadiul actual al cercetării, sunt înregistrate pe teritoriul României trei mari tipuri:

1. Verigi dintr-o sârmă. Acestea sunt și cel mai des întâlnite (Adâncata - *Movila Mare*, pl. 2/8; Brașov, pl. 2/18; București - *Bârzești*, pl. 3/7, 9; Cetățeni-Poiana Târgului,

pl. 2/11; Dridu - *La Metereze*, pl. 2/5, 9; Drobeta-Turnu Severin - *Termele Romane*, pl. 2/1; Enisala - *Burg*, pl. 2/15; Hinova - *Proprietatea lui C. Trocan*, pl. 2/3; Nufăru - *La Piatră*, pl. 2/17; Olteni, pl. 5/4-6; Orlea, pl. 2/6-7; Păcuiul lui Soare, pl. 2/16; Portărești - *Cetățuie*, pl. 2/13; Zimnicele, pl. 2/14). În funcție de modul în care a fost prelucrată bucata de sârmă, aici se disting mai multe subtipuri.

1.1. Veriga din sârmă simplă, circulară în secțiune (Adâncata - *Movila Mare*, pl. 2/8; Brașov, pl. 2/18; Cetățeni - *Poiana Târgului*, pl. 2/11; Dridu - *La Metereze*, 2/5, 9; Drobeta-Turnu Severin - *Termele Romane*, pl. 2/1; Enisala - *Burg*, pl. 2/15; Hinova - *Proprietatea lui C. Trocan*, pl. 2/3, pl. 3/3; Nufăru - *La Piatră*, pl. 2/17; Olteni, pl. 5/4-6; Orlea, pl. 2/6-7; Păcuiul lui Soare, pl. 2/16, pl. 3/1-2; Portărești - *Cetățuie*, pl. 2/13; Zimnicele, pl. 2/14).

1.2. Veriga din sârmă simplă, cu un capăt îndoit în exterior în formă de buclă (București - *Bârzești*, pl. 3/7, 9; Enisala - *La Biserică*, pl. 3/8, 10-12; Netezi - *Brătuleț*, pl. 3/6; Orașul de Floci, pl. 3/4; Târgșor, pl. 3/5).

1.3. Verigă din sârmă simplă, cu un capăt aplatizat și îndoit în formă de buclă spre interiorul verigii, iar cel opus aplatizat și perforat (Schineta - *Jidogină*, pl. 4/3-4, 6; Suceava - *Câmpul Șanțurilor*, pl. 4/1-2).

1.4. Verigă din sârmă simplă, cu un capăt îndoite spre exterior în formă de buclă, iar cel opus, rombic, aplatizat, cu o perforație circulară în centru (Târgu Trotuș - *Țarna Nouă*, pl. 4/7).

1.5. Veriga din sârmă simplă cu o buclă la unul din capete, la care este prinsă o altă verigă (Trifești, pl. 4/8-9).

2. Verigi din sârmă pusă parțial în două și torsionată pe segmentul dublat (Brașov, pl. 5/2-3; Păcuiul lui Soare, pl. 5/1).

3. Verigi în formă de semn de întrebare (Bucșani - *Curtea Școlii*; Craiova - *Fântâna Obedeanu*, pl. 6/3; Gura Văii - *Ostrovul Golul*, pl. 6/4; Izvoare, pl. 6/9; Niculițel - *Biserica Sf. Athanasios*, pl. 6/6; Piatra Neamț - *Dărmănești*, pl. 6/7; Potlogi - *Conacul familiei Brâncoveanu*, pl. 6/2; Suceava - *Câmpul Șanțurilor*, pl. 6/8). Și la acestea, în funcție de modul de execuție, se disting mai multe subtipuri.

3.1. Verigi simple (Bucșani - *Curtea Școlii*, Craiova - *Fântâna Obedeanu*, Niculițel - *Biserica Sf. Athanasios*, Potlogi - *Conacul familiei Brâncoveanu*)

3.2. Verigi cu tija terminată cu o buclă (Gura Văii - *Ostrovul Golul*, Izvoare)

3.3. Verigi cu tija terminată cu o buclă de care este prins un pandantiv decorat cu sfere de metal (Piatra Neamț - *Dărmănești*, Suceava - *Câmpul Șanțurilor*)

3.4. Verigi cu tija terminată cu o buclă de care este atârnat un pandantiv decorat cu sfere de metal. De tija au mai fost atârdate alte două cârlige, iar de fiecare câte o altă tija decorată similar (Suceava - *Câmpul Șanțurilor*, pl. 6/10).

Un posibil pandantiv al unui cercel provine din săpăturile arheologice desfășurate în orașul medieval Baia - *Parc* (pl. 4/5). Din păcate este dificil de precizat ce tip de verigă ar fi putut avea acest exemplar, dar cel mai probabil una în formă de semn de întrebare.

Tipurile de sfere

În principal putem vorbi de două. Prima este cea a sferelor simple fără decor, iar cel de-al doilea tip cu decor în zona de îmbinare a emisferelor și eventual în lateralele monturii.

1. Piese fără decor sunt cele mai răspândite (Adâncata - *Movila Mare*, pl. 2/8; Baia - *Parc*, pl. 4/5; Bucșani - *Curtea Școlii*, București - *Bârzești*, pl. 3/7, 9; Craiova - *Fântâna*

Obedeanu, pl. 6/3; *Dridu - La Metereze*, pl. 2/5; *Drobeta-Turnu Severin - Termele Romane*, pl. 2/1; *Enisala - Burg?*, pl. 2/15; *La Biserică*, pl. 3/8, 10-12; *Gura Văii - Ostrovul Golul*, pl. 6/4-5; *Hinova - Proprietatea lui C. Trocan*, pl. 2/3; *Izvoare*, pl. 6/9; *Netezi - Brătuleț*, pl. 3/6; *Niculițel - Biserica Sf. Athanasios*, pl. 6/6; *Orașul de Floci*, pl. 3/4; *Orlea*, pl. 2/6-7; *Păcuiul lui Soare*, pl. 2/2, 4, pl.3/1-2; *Piatra Neamț - Dărmănești*, pl. 6/7; *Portărești - Cetățuie*, pl. 2/13; *Potlogi - Conacul familiei Brâncoveanu*, pl. 6/2; *Suceava - Câmpul Șanțurilor*, pl. 4/1-2, pl. 6/8, 10; *Târgșor*, pl. 3/5; *Trifești*, pl. 4/8-9).

2. Piese cu decor, sunt destul de multe și diverse. În funcție de punctele de aplicare ale decorului se disting două subtipuri.

2.1. Cu decor doar pe centru (*Cetățeni - Poiana Târgului*, pl. 2/11; *Dridu - La Metereze*, pl. 2/9; *Enisala - Palanca*, pl. 2/10). Decorul central este executat în acest caz, diferit pe toate exemplarele cunoscute.

2.1.1. Cu două muluri de sârme spiralate peste care au fost lipite tubulețe distanțate din sârmă spiralată (*Cetățeni - Poiana Târgului*, pl. 2/11).

2.1.2. Cu o mulură de sârmă pusă în două și torsionată (*Enisala - Palanca*, pl. 2/10).

2.1.3. Cu trei muluri de sârmă torsionată (*Dridu - La Metereze*, pl. 2/9).

2.2. Cu decor doar pe lateralele pandantivului (*Adâncata - Movila Mare*, pl. 2/8; *Târgu Troțuș - Țarna Nouă*, pl. 4/7).

2.2.1. Piesa de la *Adâncata - Movila Mare*, are două sârme (sau „șaibe”) înfășurate în jurul verigii, de o parte și de alta a sferei.

2.2.2. Exemplarul de la *Târgu Troțuș - Țarna Nouă*, are în lateralele pandantivului, lângă el și în jurul verigii două muluri de sârmă spiralată.

2.3. Cu decor pe centru și în lateralele monturii (*Brașov, Nufăru - La Piatră*, *Olteni, Păcuiul lui Soare, Zimnicele*).

2.3.1. Pe centru cu o mulură de granule, iar în laterale, în jurul verigii sunt alte muluri de granule (?). În acest caz, decorul apare atât pe pandantivul central, cât și pe cei laterali (*Brașov*, pl. 5/2-3).

2.3.2. Pe centru cu o mulură de granule flancată de două sârme filigranate înfășurate în jurul monturii. De o parte și de alta a sferei sunt câte o mulură de granule (*Olteni*, pl. 5/4-6).

2.3.3. Pe centru sunt trei muluri de sârmă spiralată dispuse în triunghi, două la bază și una care le suprapune (*Nufăru - La Piatră*, pl. 2/17; *Păcuiul lui Soare*, pl. 2/16). De o parte și de alta a sferei sunt câte o mulură de sârmă spiralată.

2.3.4. Sferă decorată pe centru cu trei muluri de sârmă filigranată. Cele de la bază sunt din sârmă mai subțire, iar cea centrală, care le suprapune, este mai groasă. În lateralele monturii sunt muluri de sârmă filigranată (*Brașov*, pl. 2/18).

2.3.5. Sferă decorată pe centru și în laterale cu muluri de sârmă spiralată (?). Pandantivul este pe un cercel cu trei sfere, iar aceasta ocupă o poziție laterală, față de cea centrală (*Păcuiul lui Soare*, pl. 5/1).

2.3.6. Sferă decorată pe centru cu o mulură din sârmă spiralată și aplatizată. În lateralele monturii sunt alte două muluri de sârmă spiralată (*Zimnicele*, pl. 2/14).

Modalități de fixare a pandantivelor pe verigă și pe tije.

Pentru fixarea pandantivului pe verigă, pe tija verigii sau pandantivul atârnat, s-au utilizat mai multe metode. Aceasta poate diferi în funcție de tipul de verigă.

Pentru verigi din sârmă simplă.

1. Lăsarea pandantivului liber, fără elemente auxiliare de fixare vizibile (*Dridu - La Metereze*, pl. 2/9; *Drobeta-Turnu Severin - Termele Romane*, pl. 2/1; *Hinova - Proprietatea lui C. Trocan*, pl. 2/3; *Păcuiul lui Soare*, pl. 2/2).

2. Sârmă simplă înfășurată în jurul verigii, de o parte și de alta a monturii. Aici se disting două modele:

2.1. Sârmă înfășurată în jurul verigii de o parte și de alta a sferei (Cetățeni - *Poiana Târgului*, pl. 2/11; Dridu - *La Metereze*, pl. 2/5; Enisala - *Palanca*, pl. 2/10; Orașul de Floci, pl. 3/4; Orlea, pl. 2/6-7; Păcuiul lui Soare, pl. 2/4; Trifești, pl. 4/9; Târgșor, pl. 3/5).

2.2. Sârmă filigranată înfășurată în jurul verigii, dar trecută și peste sferă (București - *Bârzești*, pl. 3/7, 9; Portărești - *Cetățuie*, pl. 2/13; Trifești, pl. 4/8).

Lor li se mai adaugă un cercel provenit de la Netezi - *Brătuleț*, dar a cărui verigă este deformată și nu putem spune cu exactitate dacă este vorba de o verigă simplă sau un cercel în formă de semn de întrebare.

3. „Șaibe”, de o parte și de alta a sferei (Adâncata - *Movila Mare*, pl. 2/8).

4. Muluri de sârmă spiralată, de o parte și de alta a monturii (Zimnicele, pl. 2/14).

5. Muluri de sârmă spiralată, de o parte și de alta a monturii, urmate de sârmă filigranată (Păcuiul lui Soare, pl. 2/16) sau simplă (Nufăru - *La Piatră*, pl. 2/17), înfășurată în jurul verigii.

6. Mărgele diverse, multiple, urmate de o „șaiabă” (Schinetea - *Jidogină*, pl. 4/6; Suceava - *Câmpul Șanțurilor*, pl. 4/1-2).

7. Mărgele diverse, multiple, urmate de o plăcuță decorată și sârmă filigranată înfășurată în jurul verigii (Schinetea - *Jidogină*, pl. 4/3-4).

Pentru verigi din sârmă pusă în două parțial, apoi torsionată a fost utilizată ca element de fixare doar sârma filigranată (Brașov, Olteni, Păcuiul lui Soare).

Pentru verigi în formă de semn de întrebare sunt cele mai multe modalități de fixare a bilelor de metal.

1. Fără elemente de fixare vizibile (Izvoare, pl. 6/9).

2. Sârmă simplă înfășurată în jurul verigii, de o parte și de alta a sferei de metal, cu sau fără buclă la capătul tijei (Craiova - *Fântâna Obedeianu*, pl. 6/3; Piatra Neamț - *Dărmănești*, pl. 6/7; Gura Văii - *Ostrovul Golul*, pl. 6/4-5).

3. Sârmă simplă înfășurată în jurul verigii, dar numai pe o parte (Niculițel - *Biserica Sf. Athanasios*, pl. 6/6).

4. Sârmă de filigran la un capăt și o granulă la cel opus (Potlogi - *Conacul familiei Brâncoveanu*, pl. 6/2).

5. Sârmă simplă la un capăt și piramidă din patru granule la capătul opus (Schinetea - *Jidogină*, pl. 6/1).

6. Sârmă buclată la un capăt și o buclă din tijă la cel opus (Suceava - *Câmpul Șanțurilor*, pl. 6/8).

7. Sârmă simplă la un capăt și o buclă la capătul opus (Suceava - *Câmpul Șanțurilor*, pl. 6/10).

În ceea ce privește piesa de la Netezi - *Brătuleț*, nu putem spune ceva concret, ea fiind deformată și este posibil să aibă și bucăți de sârmă lipsă.

În cazul cerceilor în formă de semn de întrebare, elemente auxiliare de fixare de la capătul inferior, au și rol de decor (Potlogi - *Conacul familiei Brâncoveanu*, pl. 6/2; Schinetea - *Jidogină*, pl. 6/1).

Cronologia relativă

Este destul de deficitară deoarece doar în foarte puține cazuri, alături de cercei au mai fost găsite și alte piese de inventar relevante cronologic. Doar câteva exemplare de cercei au fost găsiți în asocieri cu inele (Nufăru - *La Piatră*, Potlogi - *Conacul familiei Brâncoveanu* și Suceava - *Câmpul Șanțurilor*, M. 118), mărgele de sticlă

(Nufăru - *La Piatră*, Zimnicele și Suceava - *Câmpul Șanțurilor*, M. 118). Doar într-un mormânt, cel de la Nufăru - *La Piatră*, au mai fost găsite o cruciuliță de chihlimbar, un nasture globular și un fragment de țesătură. Din păcate, doar aceste piese, care în fiecare caz sunt singulare, fără prea multe analogii (unele dintre ele au avut o largă circulație cronologică și spațială) nu rezolvă prea mult cronologia pieselor.

Dată fiind această situație, cea mai plauzibilă datare rămâne cea a cronologiei absolute (acolo unde este cazul) și eventual stratigrafia ori cronologia necropolelor. Un alt impediment major ar fi acela că o mare parte a necropolelor nu au fost publicate cu planuri și descrierea suprapunerii complexelor, drept urmare este foarte dificil de realizat și o cronologie a înmormântărilor. O altă parte au fost parțial distruse sau nu sunt integral cercetate.

De aceea este foarte importantă analiza structurii pieselor și a ariei lor de difuzare.

Cronologia absolută

Având în vedere că modelul decorativ a fost în uz pe întregul parcurs al Evului Mediu, cronologia absolută este relevantă doar pentru durata de utilizare a unor modele de cercei și stiluri, nu pentru utilizarea sferei din două calote semisferice ca atare.

În prezent, sunt cunoscute șase morminte care au avut ca inventar și monede. Este vorba de descoperirile de la Enisala - *La Biserică*, Piatra Neamț - *Dărmănești*, Suceava - *Câmpul Șanțurilor*, Târgu Trotuș - *Țarna Nouă* și Zimnicele. Din păcate, piesa de la Suceava - *Câmpul Șanțurilor* nu a fost determinată, fiind cunoscut doar că este vorba de o monedă otomană. În aceeași situație este și M. 37 (din 1977), descoperit la Enisala - *La Biserică*, a cărui monedă s-a putut observa că este otomană, emisă în cursul secolului al XVI-lea.

Restul monedelor au fost găsite în asociere cu piese singulare (Târgu Trotuș - *Țarna Nouă* și Zimnicele) din punct de vedere al modelului decorativ și al podoabelor asociate (Piatra Neamț - *Dărmănești*). De aceea, ele sunt repere cronologice strict pentru exemplarele de cercei alături de care au fost găsite. Doar la Enisala-Burg, cercelul a fost găsit în asociere cu un cercel peste a cărui montură ai fost trecute sârme provenite de la înfășurarea parțială a verigii. Moneda asigură în această situație o bună datare a piesei, dar și a practicii amintite. Coroborând datarea relativă a piesei de la Portărești - *Cetățuie* din M. 1, Trifești, Gura Văii - *Ostrovul Golul*, Craiova - *Fântâna Obedeanu* și București - *Bârzești* cu cea de la Enisala-Burg, putem spune că această tehnică s-a utilizat între secolul al XIV-lea și începutul celui de-al XVI-lea. Cele mai multe piese cu astfel de elemente de fixare a pandantivului au fost întâlnite la Dunărea de Jos, doar un exemplar fiind semnalat în nordul Moldovei.

Concluzii

Departate de a avea intenția realizării unei tipologii a acestor piese¹⁷, se impune totuși realizarea unei departajări a lor în funcție de tipul de verigi utilizat.

I. Cercei cu veriga simplă. Fiind și cele mai răspândite exemplare, sunt cunoscute și cele mai multe variante și subvariante. În funcție de forma terminațiilor verigilor, se disting următoarele variante:

¹⁷ Scopul sistematizării pieselor este de a vedea pe ce verigi apar fixați pandantivele sferice și care este structura cerceilor din punct de vedere al elementelor decorative și de fixare.

I.1.Cercei cu veriga simplă. În funcție de modul de aranjare al decorului, se observă că sunt piese cu o singură sferă și piese cu două sfere. Ambele pot avea decoruri auxiliare sau nu.

I.1.1.Cercei cu o sferă. Având în vedere aceleași criterii, se disting următoarele subvariante:

I.1.1.1.Cercei cu o sferă, fără elemente de decor și de fixare pe verigă auxiliare (Drobeta-Turnu Severin - *Termele Romane*, pl. 2/1; Hinova - *Proprietatea lui C. Trocan*, pl. 2/3; Păcuiul lui Soare, pl. 2/2).

I.1.1.2.Cercei cu o sferă pe verigă, fără elemente de decor, dar cu sârmă înfășurată în jurul verigii. Aceasta poate să fie simplă sau filigranată (Dridu-*La Metereze*, pl. 2/5; Orlea, pl. 2/6-7; Păcuiul lui Soare, pl. 2/4).

I.1.1.3.Cercel cu două muluri de sârmă simplă în laterale, alăturate sferei metalice fără decor (Adâncata - *Movila Mare*, pl. 2/8).

I.1.1.4.Cercel cu o sferă decorată pe centru¹⁸, dar fără elemente de fixare suplimentare pe verigă (Dridu - *La Metereze*, pl. 2/9).

I.1.1.5. Cercel cu o sferă decorată pe centru, cu sârmă înfășurată în lateralele ei pe verigă (Cetățeni - *Poiana Târgului*, pl. 2/11; Păcuiul lui Soare-?, pl. 2/12).

I.1.1.6.Cercel cu o sferă decorată pe centru, iar în jurul verigii, de o parte și de alta a monturii a fost înfășurată sârmă (Enisala - *Palanca*, pl. 2/10).

I.1.1.7.Cercel cu o sferă peste care au fost trecute sârme din cele înfășurate în jurul verigii (Portărești - *Cetățuie*, pl. 2/13).

I.1.1.8. Cercel cu o sferă decorată pe centru și cu muluri pe verigă, din sârmă spiralată, alăturate monturii (Zimnicele, pl. 2/14).

I.1.1.9.Cercei cu o sferă decorată în zona mediană, cu sârme simple sau filigranate de fixare înfășurate în jurul verigii și două muluri de sârmă spiralată (Nufăru - *La Piatră*, pl. 2/17; Păcuiul lui Soare, pl. 2/16).

I.1.1.10.Cercel cu o sferă centrală, flancară de două monturi din granule. Toate decorurile au avut elemente auxiliare de fixare (Brașov, pl. 2/18).

I.1.2.Cercei cu două sfere pe verigă simplă. Sunt cunoscute două exemplare.

I.1.2.1.Cercel cu două sfere distanțate, fără decor, dar cu elemente auxiliare de prindere fixare pe verigă (sârmă înfășurată în jurul ei) și mulură de sârmă spiralată în diverse poziții (Păcuiul lui Soare, pl. 3/1-2).

I.1.2.2.Cercel cu probabil două sfere, fără decor, cu elemente auxiliare de fixare pe verigă (Hinova - *Proprietatea lui C. Trocan*, pl. 3/3-?). În acest caz, din păcate s-a mai păstrat doar veriga și probabil o montură separată. Pe verigă se poate observa însă că este vorba de două spații lăsate intenționat pentru sferele metalice. Din păcate, această descoperire trebuie luată cu marja de eroare cuvenită, deoarece nu este exclus să fi avut și sfere decorate.

1.2.Veriga din sârmă simplă, cu un capăt îndoit în exterior în formă de buclă. În acest caz, sunt cercei care au avut doar o sferă pe verigă. Nici una dintre sfere nu a fost decorată. În funcție de elementele de fixare a pandantivelor distingem:

1.2.1.Cercei cu o sferă simplă fixată de o parte și de alta a sa, cu sârmă înfășurată în jurul verigii (Netezi - *Brătuleț*?, pl. 3/6; Orașul de Floci, pl. 3/3; Târgșor, pl. 3/5).

1.2.1.Cercei similari cu precedenții, dar peste sferă au fost trecute și alte sârme, părți ale celor înfășurate în jurul verigii (București-Bârzești, pl. 3/7, 9; Enisala - *La Biserică*, pl. 3/8, 10, 12).

¹⁸ De aici încolo, toate piesele care au sfera decorată pe centru, au motivele diferite. Nu voi insista asupra decorului, el regăsindu-se la repertoriul descoperirilor sau la tipurile de sfere.

1.3.Veriga din sârmă simplă, cu un capăt aplatizat și îndoit în formă de buclă spre interiorul verigii, iar cel opus aplatizat și perforat. Aici se disting:

1.3.1.Cerceidecorați cu trei sfere compacte și două din sârme îndoite în formă de petale, intercalate (Suceava - *Câmpul Șanțurilor*, pl. 4/1-2).

1.3.2.Cerceidecorați cu patru sfere compacte și două din sârme îndoite în formă de petale, intercalate. În lateral este o plăcuță pe care au fost lipite trei rânduri de tuburi de sârmă spiralată, distanțate (Schinetea - *Jidogină*, pl. 4/3-4).

1.3.3.Cerceldecorat cu 11 sfere compacte și zece mărgel metalice intercalate (Schinetea-*Jidogină*, pl. 4/6).

1.3.4.Cercelcu verigă din sârmă simplă, cu un capăt îndoit spre exterior în formă de buclă, iar cel opus, rombic, aplatizat, cu o perforație circulară în centru. Sfera are decorează veriga este flancată de câte o mulură de sârmă spiralată după care încep două sârme răsucite în jurul verigii pentru fixare (Târgu Trotuș - *Țarna Nouă*, pl. 4/7).

1.3.5.Cercelcu veriga din sârmă simplă cu o buclă la unul din capete, la care este prinsă o verigă. Sfera este simplă, ușor reliefată în zona mediană (Trifești, pl. 4/7).

1.3.6.Cercelcu veriga din sârmă simplă care la un capăt are o verigă (?). Sfera este simplă, iar peste ea au fost trecute sârme provenite din cele înfășurate în jurul verigii (Trifești, pl. 4/8).

Lor li se adaugă două fragmente de piese de la Olteni, dar fără a putea spune cum au fost capetele verigilor.

II.Cercei cu veriga din sârmă pusă parțial în două și torsionată. Sunt piese rar întâlnite și chiar destul de atipice ca decor și structură.

II.1.Cercelul de la Brașov are în zona centrală o sferă mai mare, iar în lateralele ei, distanțate două sfere mai mici (pl 5/2). Este posibil ca acesta să fi avut o pereche din care s-a păstrat doar un fragment (pl 5/3).

II.2.Cercelul de la Păcuiul lui Soare are trei sfere egale (pl. 5/1), distanțate, dar diferite între ele și nu respectă simetria obișnuită pentru astfel de piese, anume un pandantiv mai mare în centru și două mai mici laterale.

III.Cercei în formă de semn de întrebare. Sunt piese relative des întâlnite, în spațiul extra-carpatic, inclusive între Dunăre și Marea Neagră. Se poate observa însă că sunt de o mare diversitate a compoziției, ceea ce sugerează faptul că aparțin unor meșteri diferiți care au activat fie în marile centre urbane, cât și posibil în mediul rural.

Stilistic se pot desprinde mai multe grupe care au și o cronologie aparte. Se poate observa că în afara unor mici excepții (Suceava - *Câmpul Șanțurilor*, M. 12, 60, 106), nici o piesă sau pereche nu este reproducă de mai multe ori.

III.1.Piese fără decor, doar cu elemente de fixare auxiliare.

III.1.1.Cercel descoperit la Izvoare, are în capăt doar o verigă realizată prin îndoirea tijei cu rol de a împiedica alunecarea sferei (pl. 6/9).

III.1.2.Cercei descoperiți la Craiova - *Fântâna Obedeanu* (pl. 6/3). Au ca elemente de fixare a monturii sârmă înfășurată în jurul verigii în două puncte. Peste sferă a fost trecută sârmă.

III.1.3.Cercei descoperiți la Gura Văii - *Ostrovul Golul* (pl. 6/4-5), similari cu perechea precedent, doar că la un capăt tija a fost îndoită în formă de buclă.

III.1.4. Un nou exemplar aparte este reprezentat de cercelul descoperit la Niculițel. Acesta are sfera fixată în extremitatea tijei, iar peste ea a fost trecută o sârmă (pl. 6/6). Toată tija de la verigă în jos a fost înfășurată în sârmă.

Lor li se adaugă piesa descoperită la Bucșani - *Curtea Școlii*, cu deosebirea că aici nu este trecută sârmă peste sfera metalică. Aceasta fiind de dimensiuni foarte mici a fost extrem de friabilă și s-a sfărâmat. La aceasta se adaugă faptul că piesa a fost realizată pentru un copil, fiind deci de mici dimensiuni.

III.2.Cercei decorați în tehnicile granulației, filigranului și cu sârmă spiralată.

III.2.1.Cercelul de la Schinetea-*Jidogină* este momentan singular ca structură a decorului (pl. 6/1).

III.2.2.Foarte asemănător cu el, mai ales din punct de vedere al tehnicilor decorative este exemplarul de la Potlogi-*Conacul familiei Brâncoveni* (pl. 6/2).

III.3.Cercei cu tijă decorată atașată la cea de bază prin intermediul unor verigi.

III.3.1.Un prim cercel este cel descoperit la Piatra Neamț - *Dărmănești* (pl. 6/7). Prin structura sa este momentan singular, el având ca decor și o mărgea din sticlă. Faptul că are legată de veriga din capătul tijei o altă sârmă decorată, sugerează că piesa are puternice analogii cu alte piese produse foarte probabil în marile centre din Moldova nordică.

III.3.2.Al doilea model a fost descoperit la Suceava - *Câmpul Șanțurilor* (M. 12, 60, 106). Aici de poate vedea că după decorul din sârmă buclată, pe tijă este legat un alt element executat într-o altă tehnică, probabil turnare, pe care este introdusă o sferă metalică (pl. 6/8). Legătura între cele două elemente ale cercelului este foarte probabil bine ascunsă de sârma buclată care nu lasă să se vadă posibilele verigi.

IV.Un ultim cercel, descoperit tot la Suceava - *Câmpul Șanțurilor* (M. 17), are trei pandantive în formă de tijă decorați cu elemente diverse (pl. 6/10).

Având în vedere elementele stilistice și de decor, putem spune că exista o importantă producție de cercei decorați cu sfere metalice din două calote. Privind repartiția geografică, ei se concentrează în special în spațiul extracarpatic și mai puțin în Transilvania și Banat, iar în Crișana și nordul extrem par a lipsi¹⁹ în practicile funerare.

Dincolo de o tipologie mai mult sau mai puțin relevantă, care oricând poate suferi noi modificări ca urmare a unor descoperiri ulterioare, putem vorbi de spații de difuzarea unor piese, pe de o parte, iar pe de alta de tehnici de confecționare.

Astfel, în Moldova, trebuie remarcate două aspecte. Primul ar fi acela că avem de-a face cu două posibile spații de producție ale acestor piese. Este vorba în primul rând de atelierele urbane care produceau un anumit tip de marfă și pentru persoanele relativ înstărite. În acest sens stă dovadă tezaurul de la Schinetea-*Jidogină*²⁰ în care s-au semnalat un număr de trei tipuri de cercei. Tot din mediul urban provin și cerceii descoperiți în necropola de la Suceava - *Câmpul Șanțurilor* și așezarea de la Baia - *Parc*. Se poate observa faptul că ei aparțin părții nordice a Moldovei și au multe elemente decorative comune, precum sferele din sârme îndoite în formă de petale de floare. Un alt element interesant specific lor este tipul de verigă destul de des întâlnit, în special în spațiul acesta (cele cu un capăt aplatizat și îndoite în formă de buclă, iar cel opus, rombic și perforat în centru).

Piesa de la Târgu Trotuș - *Țarna Nouă*, aparținând tot mediului urban, este un alt stil, dar păstrează ca element comun cu o parte din exemplarele precedente, anume tipul

¹⁹ Acesta poate fi însă și doar un anumit stadiu al cercetărilor. La aceasta se adaugă faptul că în spațiul intracarpatic depunerea de podoabe în morminte este extrem de rară după începând din veacul al XIII-lea.

²⁰ Aceasta dacă nu cumva este vorba de constituirea sa prin jaf, apoi îngropat.

de verigă descris mai sus. O situație similară este și pentru piesa de la Piatra Neamț - *Dărmănești*, unde se observă mai degrabă înclinația orfevrierului pentru un decor bogat, decât posibilitatea de a dispune de un material prețios.

Un alt lot de piese, mai puțin pretențioase, este reprezentat de cele din mediul rural sau chiar al unor reședințe boierești. Este vorba de cercei descoperiți la Izvoare, Trifești și Netezi - *Brătuleț*.

O regiune cu un lot important de piese mai puțin pretențioase (excepție fac cele din tezaurul de la Olteni, cerceul de la Potlogi - *Conacul familiei Brâncoveanu* și Cetățeni - *Poiana Târgului*), este reprezentat de spațiul Țării Românești. Aici toate exemplarele, indiferent de tipul de necropolă, urbană sau rurală, sunt comune, destul de diversificate din punct de vedere al decorului de pe sferă ori din lateralele sale. La unii cercei se poate observa un element comun, indiferent de tipul de verigă utilizat, anume că peste pandantivul sferic este trecută una sau mai multe sârme. Aceasta este o tehnică nou pătrunsă în spațiul nord-dunărean, cel mai probabil în cursul veacului al XIV-lea, așa cum o dovedește cronologia a măcar două necropole (București - *Bârzești* și Portărești - *Cetățuia*).

Aici întâlnim însă și piese foarte timpurii, în morminte ale nomazilor tiurkici, precum cel de la Adâncata - *Movila Mare*, dar și la alte tipuri de necropole, precum cele de la Dridu - *La Metereze*, Orlea, Hinova - *Proprietatea lui C. Trocan* sau chiar o parte a cimitirului de la Drobeta-Turnu Severin - *Termele Romane*.

În Dobrogea, piesele sunt și ele destul de diversificate din punct de vedere structural. Se poate observa un prim lot de cercei proveniți de la Păcuiul lui Soare, decorat cu sfere simple, cu sau fără muluri de sârmă spiralată în jurul verigii și un al doilea la Enisala. Nu trebuie exclus să avem de-a face cu două posibile centre de producție din spațiul dobrogean. Piesele din primul punct menționat, au bune analogii cu cercei descoperiți în necropola de la Kaliakra²¹.

Un alt element important îl constituie două exemplare aproape identice, descoperite unul la Păcuiul lui Soare, iar celălalt la Nufăru - *La Piatră*. În acest caz, este greu de precizat care este centrul unde s-ar fi putut produce astfel de piese. Fiind vorba de două mari cetăți, ambele ar putea fi plauzibile. O piesă foarte apropiată ca structură, provine din necropola de la Vinča²².

Piesele din Transilvania, din tezaurul de la Brașov, este foarte probabil să provină tot de la sud de Carpați ori sudul Dunării, ele nefiind piese specifice acestei regiuni. Doar la Amnaș²³ a mai fost descoperită o brățară balcanică, databilă în cursul veacului al XIV-lea, dar și aceasta trebuie spus că era dintr-un teritoriu controlat de domnitorii Țării Românești.

Pe ansamblu, decorul din sfere metalice din două jumătăți a fost descoperit pe un număr important de cercei din spațiul sud-dunărean, în special din Serbia²⁴ și Vojvodina²⁵, dar și în Bulgaria²⁶. El nu este specific doar unei anumite regiuni, stat sau grupe de populație, ci constituie un element de decor comun în orfevrărie. Structura cerceilor analizați însă în acest studiu, denotă o puternică influență a artei balcanice de tradiție bizantină, dar și a celei din spațiul ucrainean.

²¹ Bobčeva 1978, p. 166-167, 168, 170-171, M.63, 76, tab. VII/M.103/6, tab. X/M160/2, p. 173, Tab. XII/M.220/1 etc.

²² Bikić 2010, p. 63, sl. 33/14.

²³ Oța, Dragotă, Rustoiu 2010, p. 159, 170, fig. 4/4.

²⁴ Radičević 2008 (2009), p. 203, sl. 5/1-2, p. 205, sl. 8/5, p. 206, sl. 9/6; Bikić 2010, p.62-63, sl. 33/1-3, 14, p. 64, sl. 34, p. 71, sl. 45/2, p. 72, sl. 46/3-4, p. 74, 75, sl. 47, p. 76, sl. 47/7.

²⁵ Stanojev 1989, p. 79, 83, fig. 428.

²⁶ Vezi și Gatev 1977, p. 33, 34, obr. 3, II-3a, p. 35, VIII-3.

Abrevieri bibliografice

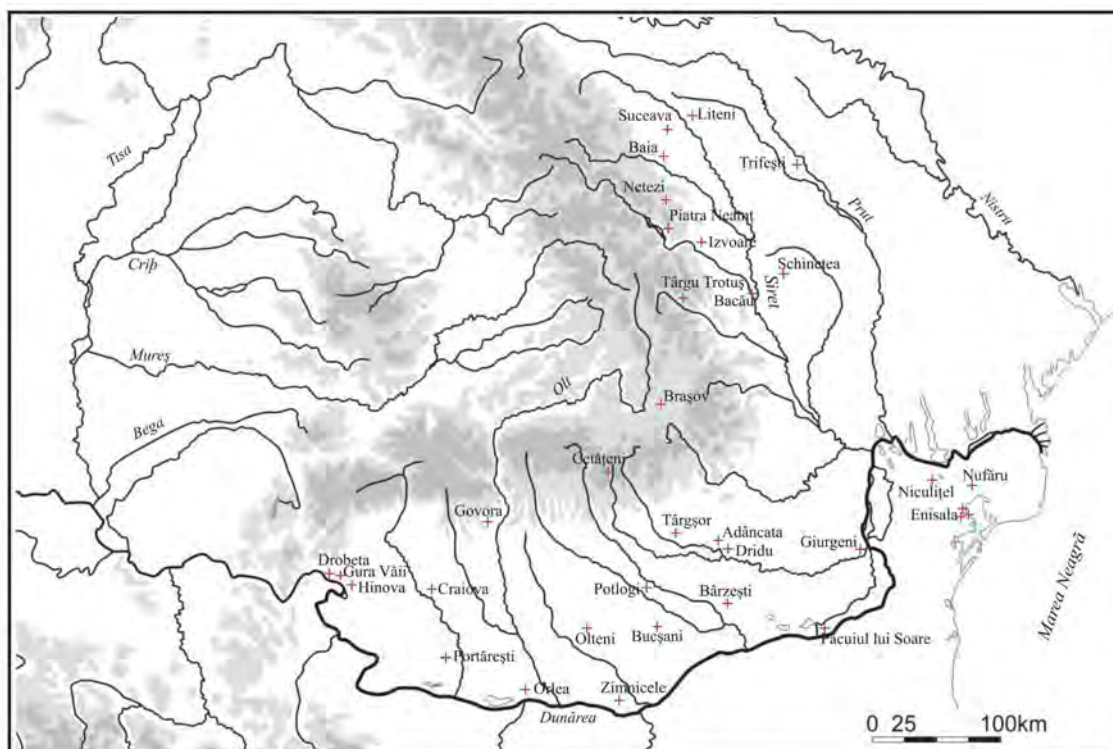
ArcheologijaSofia	– <i>Arheologija, Organ na Arheologičeskija Institut i Muzej, Sofia</i>
AM	– <i>Arheologia Medievală, Cluj-Napoca</i>
BMI	– <i>Buletinul Monumentelor Istorice, București</i>
CAB	– <i>Cercetări Arheologice în București, București</i>
CAMNI	– <i>Cercetări Arheologice, Muzeul de Istorie al R. S. România/ Muzeul Național de Istorie, București</i>
Danubius	– <i>Danubius, Galați</i>
Ialomița	– <i>Ialomița, Slobozia</i>
Izvestija Varna	– <i>Izvestija na Narodnija Muzej, Varna</i>
Materiale	– <i>Materiale și Cercetări Arheologice, București</i>
PA	– <i>Patrimonium Apulense, Alba Iulia</i>
Peuce	– <i>Peuce, Studii și comunicări de istorie veche, arheologie și numismatică, Tulcea</i>
SCIV(A)	– <i>Studii și Cercetări de Istorie Veche și Arheologie, București</i>

Bibliografie

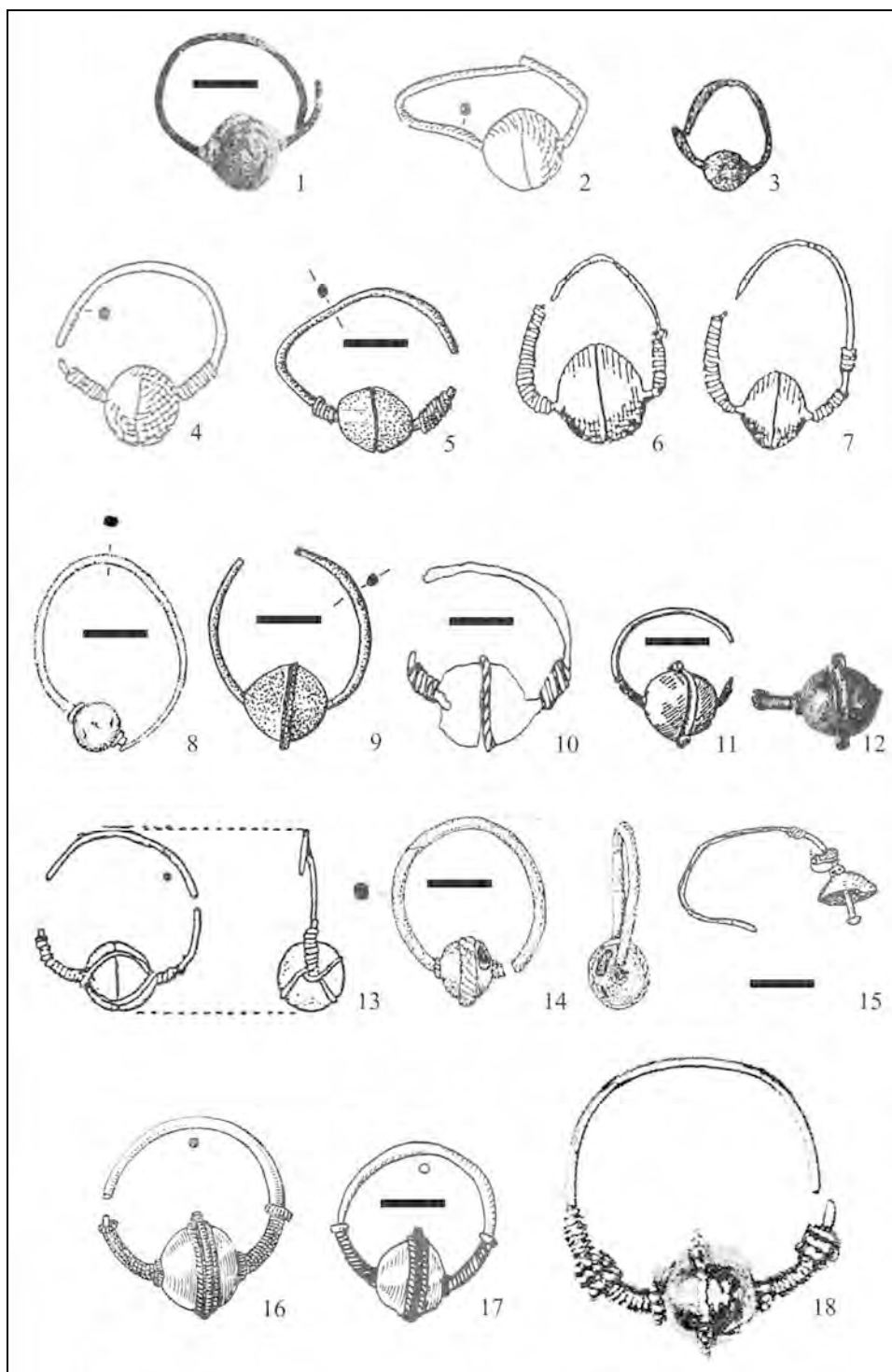
Artimon 2000	– Al. Artimon, <i>Viața spirituală în orașele din sud-vestul Moldovei (secolele XIV-XVII)</i> , în <i>Arheologia Medievală</i> , III, 2000, p. 59-84
Artimon 2003	– Al. Artimon, <i>Orașul Medieval Troțuș în secolele XIV-XVII. Geneză și evoluție</i> , Bacău, 2003
Bătrîna, Bătrîna 1985	– L. Bătrîna, A. Bătrîna, <i>Reședința feudală de la Netezi (jud. Neamț)</i> , în <i>SCIV(A)</i> , 36, 4, 1985, p. 297-315
Bobčeva 1978	– L. Bobčeva, <i>Nekropol ot XIII-XIV vek ot Kaliakra</i> , în <i>Izvestija Muzej Varna</i> , XIV, 29, p. 152-180
Butnariu et alii	– V. M. Butnariu, R. Alaiba, C. Asăvoaie, A. Boldureanu, L. Chiriac, L. Munteanu, G. Talmățchi, A. Țibulcă, A. Vîlcu, <i>Monnaies et parures du Musée Départemental „Ștefan Mare” de Vaslui</i> , Iași, 2007
Chițescu 1976	– L. Chițescu, <i>Cercetări arheologice la Cetățeni, județul Argeș</i> , în <i>CAMNI</i> , 2, 1976, p. 155-188
Chițescu et alii 1979	– L. Chițescu, N. Conovici, R. Lungu, A. Păunescu, V. Rădulescu, <i>Cercetări arheologice la Piua Petrii (Orașul de Floci), jud. Ialomița</i> , în <i>CAMNI</i> , III, 1979, p. 199-246
Damian 1993	– O. Damian, <i>O necropolă medievală timpurie descoperită la Nufăru (jud. Tulcea)</i> , în <i>SCIV(A)</i> , 1, 44, 1993, p. 81-113
Diaconu, Baraschi 1977	– P. Diaconu, S. Baraschi, <i>Păcuiul lui Soare. Așezarea medievală (secolele XIII-XV)</i> , vol. II, 1977, București

- Dragomir 1972-1973 – I. T. Dragomir, *Cetatea medievală de la Enisala. Unelte, arme și obiecte de podoabă*, în *Danubius*, 6-7/1972-1973, p. 29-47, Planșele 1-20
- Dumitriu 2001 – L. Dumitriu, *Der Mittelalterliche Schmuck des Unteren Donaugebietes im 11.-15. Jahrhundert*, București, 2001;
- Gatev 1977 – P. Gatev, *Nakiti ot pogrebenija ot XI-XII v.*, în *Arheologija Sofia*, 1977, 19, 1, p. 30-44
- Ioniță 2005 – A. Ioniță, *Spațiul dintre Carpații Meridionali și Dunărea Inferioară în secolele XI-XIII*, București, 2005
- Lăzurcă, Mănucu-Adameșteanu 1980 – E. Lăzurcă, Gh. Mănucu-Adameșteanu, *Noi descoperiri arheologice la Enisala, Jud. Tulcea*, în *Materiale*, XIV, 1980, p. 146-156
- Lukács 1998 – A. Lukács, *Tezaurul de la Streza-Cârțișoara (jud. Sibiu)*, în *SCIV(A)*, 49, 2, 1998, p. 145-156
- Mănucu-Adameșteanu 1980 – Gh. Mănucu-Adameșteanu, *Necropola medievală de la Enisala. Raport preliminar*, în *Peuce*, VIII, 1980, p. 473-498
- Mănucu-Adameșteanu 1993 – Gh. Mănucu-Adameșteanu, *Necropola medievală de la Enisala, jud. Tulcea (1967-1968)*, în *Materiale*, XVII, 1993, p. 455-468
- Mitrea et alii 1953 – B. Mitrea, B. Cămpina, Gh. Diaconu, Al. Andronic, L. Bârză, D. Constantinescu, N. Constantinescu, Gr. Foit, Tr. Martinovici, M. Mircea, M. Ochinciuc, Șt. Olteanu, Z. Székely, Șt. Ștefănescu, M. Turbatu, V. Vătășianu, *Șantierul Suceava*, în *SCIV(A)*, 4, 1-2, 1953, p. 333-393
- Neamțu, Neamțu, Cheptea 1984 – E. Neamțu, V. Neamțu, S. Cheptea, *Orașul medieval Baia în secolele XIV-XVII. II. Cercetările arheologice din anii 1977-1980*, Iași, 1984
- Oța, Dragotă, Ducman 2006 – S. Oța, A. Dragotă, G. Ducman, *Piese din colecțiile MNIR, provenite din descoperiri de caracter funerar, din Transilvania și Crișana (secolele X-XII)*, în *PA*, V-VI, 2006, p. 75-120
- Oța, Dragotă, Rustoiu 2010 – S. Oța, A. Dragotă, G. Rustoiu, *Brățări din sârme torsionate și împletite, lățite la capete (secolele X-XV)*, în *Materiale*, SN, VI, 2010, p. 155-171
- Panait, Ștefănescu 1992 – P. I. Panait, A. Ștefănescu, *Situl Bârzești*, în *CAB*, IV, 1992, p. 147-161
- Popescu et alii 1959 – D. Popescu, N. Constantinescu, Gh. Diaconu, S. Morintz, *Șantierul arheologic Tîrgșor (r. și reg. Ploiești)*, în *Materiale*, VI, 1959, p. 727-745
- Radičević 2008 (2009) – D. Radičević, *Periodizacija nekropola poznisrednjovekovnih nekropola u donjem Srpskom Podunavlju*, în *Starinar*, LVIII, 2008 (2009), p. 197-212
- Rosetti 1972 – D. V. Rosetti, *Tezaurul de podoabe medievale de la Olteni (Teleorman) și elementele lor bizantine*, în *BMI*, 41, 4, 1972, p. 3-14

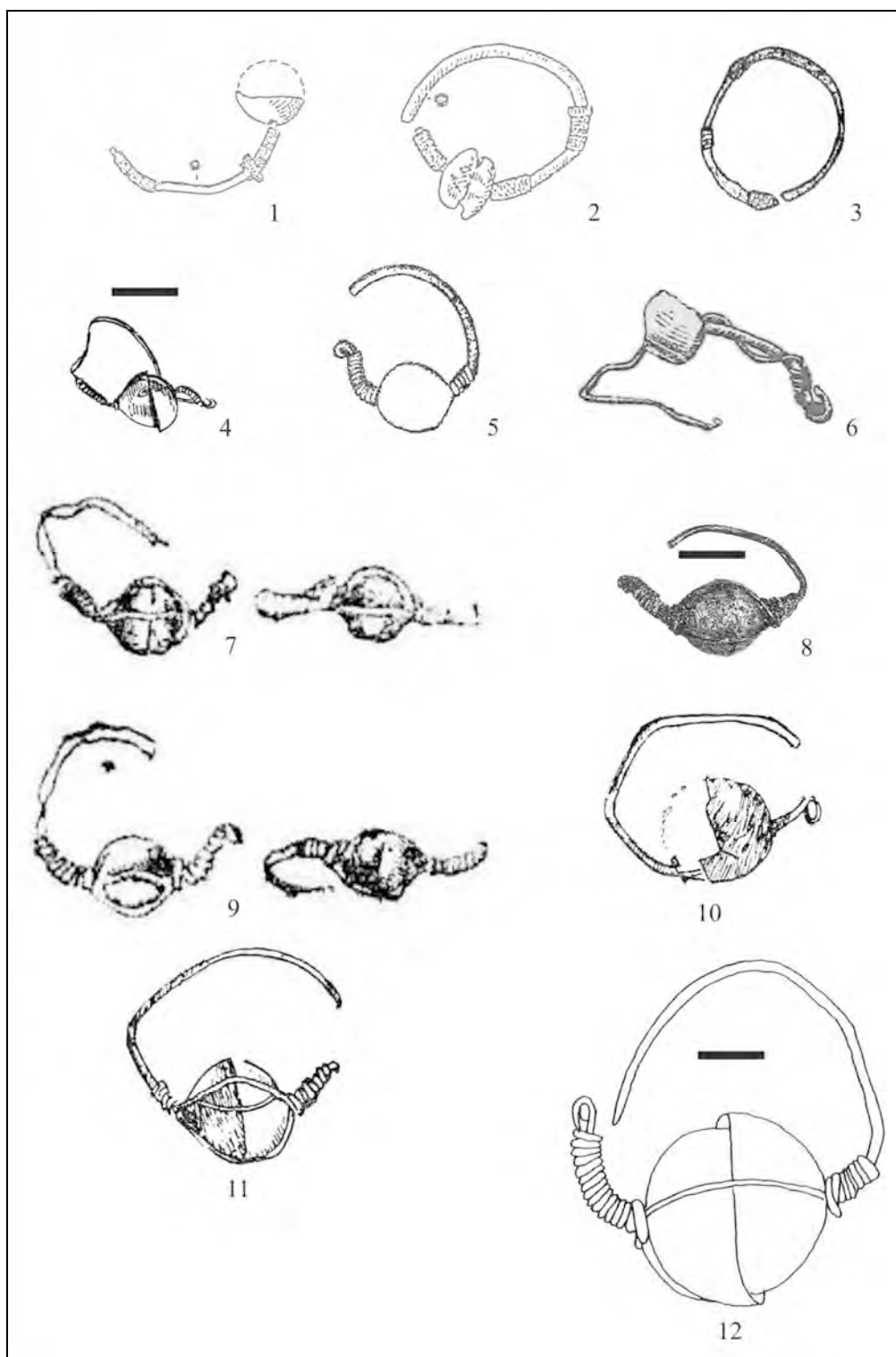
- Simion *et alii* 2003-2004 – G. Simion, E. Rența, V. Nițulescu, *Tumulul de la Adâncata - jud. Ialomița*, în *Ialomița*, IV, 2003-2004, p. 95-114
- Spinei 1972-1973 – V. Spinei, *Cercetările arheologice de la Piatra Neamț-Dărmănești*, în *Danubius*, 6-7, 1972-1973, p. 21-27, fig. 1-7
- Spinei 1986 – V. Spinei, *Săpăturile de la Trifești (Jud. Iași)*, în *Materiale*, XVI, 1986, 237-242
- Spinei 1994 – V. Spinei, *Moldova în secolele XI-XIV*, Chișinău, 1994
- Stanojev 1989 – N. Stanojev, *Nekropole X-XV veka u Vojvodini. 712 Kataloških jedinica*, Novi Sad, 1989
- Stanojev 2004 – N. Stanojev, *Arača. Crkve. Nekropola. Manastir.*, Novi Sad, 2004
- Točík 1968 – A. Točík, *Altmagyarische Gräberfelder in der Südwestslowakei*, Bratislava, 1968;
- Țeicu 2003 – D. Țeicu, *Observații privind necropola medievală de la Turnu Severin*, în *Studii Istorice*, Timișoara, 2003, p. 61-71.
- Vulpe 1957 – R. Vulpe, *Izvoare. Săpăturile din 1936-1948*, București, 1957



Pl. 1. Cerceidecorați cu unul sau mai multe pândantive sferice de metal



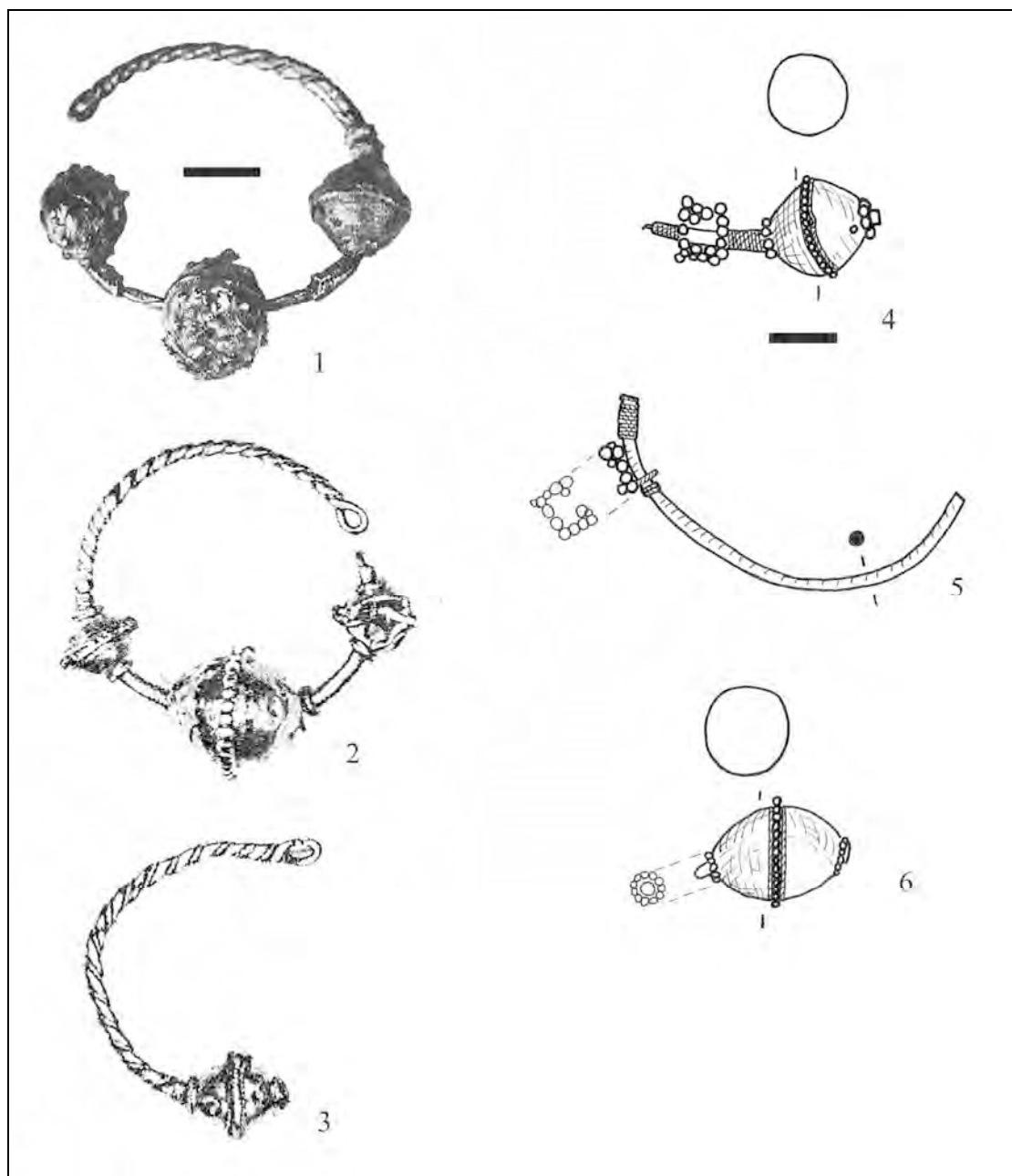
Pl. 2. 1. Drobeta; 11. Cetățeni; 15. Enisala - Burg; 17. Nufăru (după Dumitriu 2001); 2, 4, 16. Păcuiul lui Soare (după Diaconu, Baraschi 1977, fără scară); 3. Hinova; 6-7. Orlea (după Ioniță 2005, fără scară); 5, 9. Dridu; 8. Adâncata; 14. Zimnicele (după Ioniță 2005); 10. Enisala - Palanca (după Lăzarcă, Mănucu-Adameșteanu 1980); 12. Păcuiul lui Soare; 13. Portărești (după Dumitriu 2001, fără scară); 18. Brașov (după Lukács 1998, fără scară)



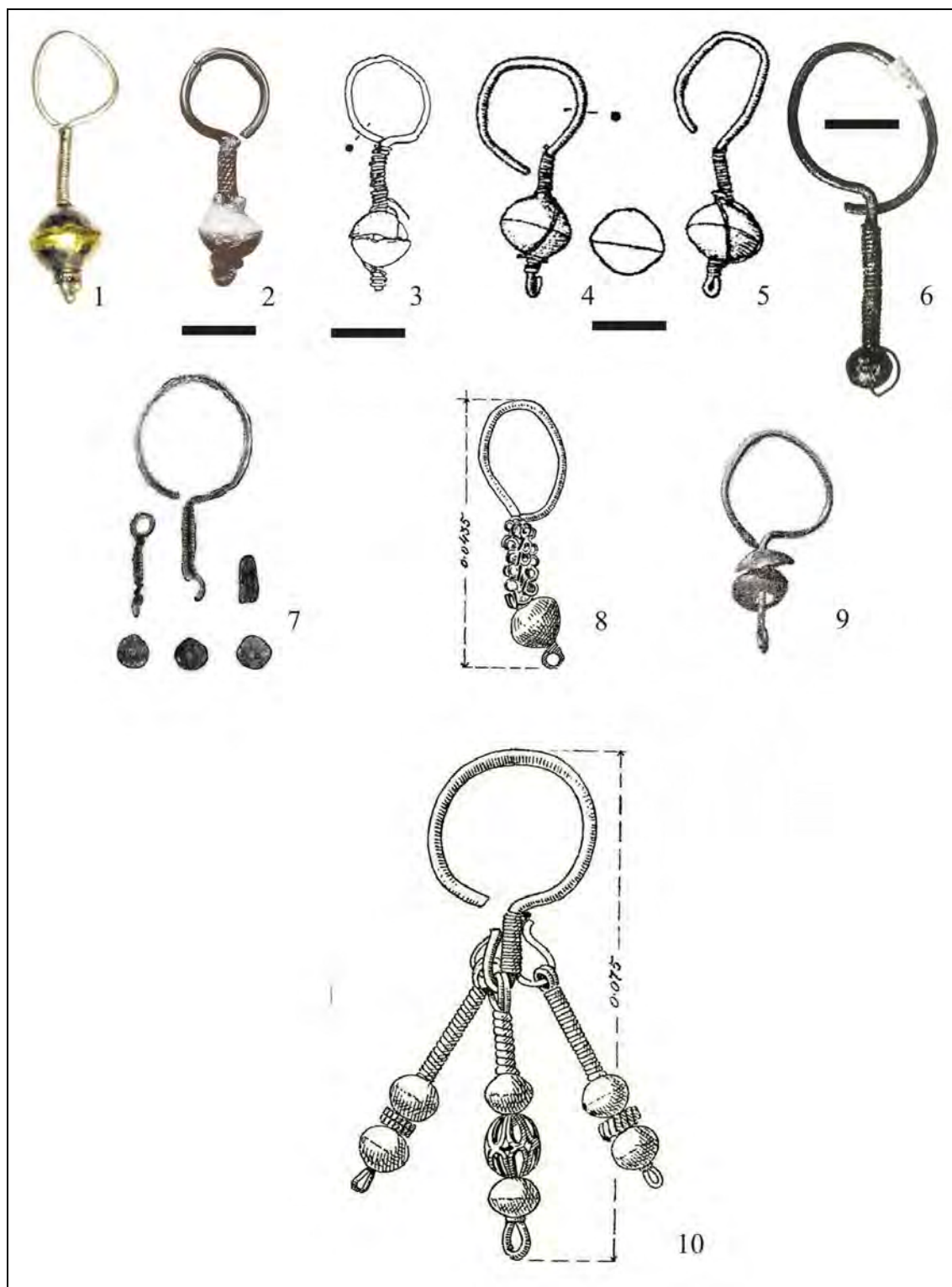
Pl. 3. 1, 2. Păcuiul lui Soare; (după Dumitriu 2001, fără scară); 3. Hinova (după Ioniță 2005, fără scară); 4. Giurgeni (după Chițescu et alii 1979); 5. Târgșor (după Popescu et alii 1959, fără scară); 6. Netezi (după Bătrîna, Bătrîna 1985, fără scară); 7, 9. București - Bârzești (după Panait, Ștefănescu 1992, fără scară); 8, 10, 11. Enisala - La Biserică (după Mănucu-Adameșteanu 1993, fără scară); 12. Enisala - La Biserică (după Mănucu-Adameșteanu 1980)



Pl. 4. 1, 2. Suceava (după Mitrea et alii 1953); 3, 4, 6. Schinetea (după Butnariu et alii 2007, fără scară); 5. Baia (după Neamțu, Neamțu, Cheptea 1984) Târgu Trotuș (după Artimon 2000, fără scară); 8, 9. Trifești (după Spinei 1986)



Pl. 5. 1. Păcuiul lui Soare (după Dumitriu 2001, fără scară); 2, 3. Brașov (după Lukács 1998, fără scară); 4, 5, 6. Olteni



Pl. 6. 1. Schinetea (după Butnariu et alii 2007, fără scară); 2. Potlogi; 3. Craiova; 6. Niculițel (după Dumitriu 2001); 4, 5. Gura Văii (după Ioniță 2005); 7. Piatra Neamț (după Spinei 1972-1973, fără scară); 8, 10. Suceava (după Mitrea et alii 1953); 9. Izvoare (după Vulpe 1956, fără scară)

Earrings decorated with simple spherical pendants found on the present-day territory of Romania

Abstract

Earrings decorated with simple spherical pendants were found, up until now, in 32 localities with 34 sites, on the present-day territory of Romania. The author analyses only those earrings with pendants without ornaments, or with one decoration on the middle of the pendant.

The discussion was focused on the types of rings, pendants, the way in which pendants were fixed on the rings, and on the structure of the earrings.

The earrings were found in treasures (3), cemeteries (22), settlements (2) or from unspecified findings (7). Their chronology covers a large time-span, from 12th to 17th centuries. They were spread mostly in Moldavia, Wallachia and Dobrudja, but only exceptionally in Transilvania. The decoration is a common one for the medieval craftsmanship, but the structure of the earrings proves a strong Balkanic (especially for the southern regions of Romania) or Russian (for the towns from northern Moldavia) influence.

List of illustrations

- Pl. 1. Undecorated earrings, with one or more metallic spherical pendants
- Pl. 2. 1. Drobeta; 11. Cetățeni; 15. Enisala - Burg; 17. Nufăru (after Dumitriu 2001); 2, 4, 16. Păcuiul lui Soare (after Diaconu, Baraschi 1977, no scale); 3. Hinova; 6-7. Orlea (after Ioniță 2005, no scale); 5, 9. Dridu; 8. Adâncata; 14. Zimnicele (after Ioniță 2005); 10. Enisala - Palanca (after Lăzurcă, Mănucu-Adameșteanu 1980); 12. Păcuiul lui Soare; 13. Portărești (after Dumitriu 2001, no scale); 18. Brașov (after Lukács 1998, no scale)
- Pl. 3. 1, 2. Păcuiul lui Soare; (after Dumitriu 2001, no scale); 3. Hinova (after Ioniță 2005, no scale); 4. Giurgeni (after Chițescu et alii 1979); 5. Târgșor (after Popescu et alii 1959, no scale); 6. Netezi (after Bătrîna, Bătrîna 1985, no scale); 7, 9. București-Bârzești (after Panait, Ștefănescu 1992, no scale); 8, 10, 11. Enisala - La Biserică (after Mănucu-Adameșteanu 1993, no scale); 12. Enisala - La Biserică (after Mănucu-Adameșteanu 1980)
- Pl. 4. 1, 2. Suceava (after Mitrea et alii 1953); 3, 4, 6. Schinetea (after Butnariu et alii 2007, no scale); 5. Baia (after Neamțu, Neamțu, Cheptea 1984) Târgu Trotuș (after Artimon 2000, no scale); 8, 9. Trifești (after Spinei 1986)
- Pl. 5. 1. Păcuiul lui Soare (after Dumitriu 2001, no scale); 2, 3. Brașov (after Lukács 1998, no scale); 4, 5, 6. Olteni
- Pl. 6. 1. Schinetea (after Butnariu et alii 2007, no scale); 2. Potlogi; 3. Craiova; 6. Niculițel (after Dumitriu 2001); 4, 5. Gura Văii (after Ioniță 2005); 7. Piatra Neamț (after Spinei 1972-1973, no scale); 8, 10. Suceava (after Mitrea et alii 1953); 9. Izvoare (after Vulpe 1956, no scale)