

UN TOPOR APARTINÂND BRONZULUI TIMPURIU DESCOPERIT LA HĂRĂU (JUD. HUNEDOARA)¹

NICOLAE CĂTĂLIN RIȘCUȚA

Muzeul Civilizației Dacice și Romane, Deva
criscuta@yahoo.com

Cuvinte cheie: topor cu gaură de înmănușare transversală, tip Fajsz, tip Dumbrăvioara, vas cu cioc de scurgere, bronzul timpuriu

Keywords: shaft-hole axe, Fajsz type, Dumbrăvioara type, spouted vessel, Early Bronze Age

Un căutător de comori a găsit pe dealul Piatra Țacăoara, de pe raza localității Hărău, un topor cu gaură de înmănușare transversală. Cercetarea de teren pe care am întreprins-o a condus la identificarea, pe aceeași înălțime, a două nuclee de locuire documentate prin fragmente ceramice și litice, aparținând eneoliticului final și bronzului timpuriu.

Toporul aparține tipului Fajsz, unul dintre tipurile specifice eneoliticului final și începutului epocii bronzului, răspândit în zona central-europeană și reprezentat în România de doar câteva piese. Potrivit analizei chimice, toporul a fost confecționat din cupru, proporția altor elemente fiind nesemnificativă. Un element diferit al toporului de la Hărău, față de celelalte piese din această serie, sunt fațetele verticale late de pe manșon. Realizarea unor fațete pe exteriorul tubului transversal de înmănușare al topoarelor caracterizează o altă serie tipologică, respectiv topoarele de tip Dumbrăvioara. Acest tip este răspândit mai ales în estul Transilvaniei și în Oltenia, piesele fiind asociate bronzului timpuriu. Aceste elemente caracteristice conduc spre ipoteza că ne aflăm în fața unui exemplar hibrid, fapt pentru care propunem desemnarea piesei ca varianta Hărău a tipului Fajsz.

Toporul a fost, probabil, după ritual, după ce, în urma fisurării tubului de înmănușare, a devenit evident că acesta nu mai putea fi utilizat. Lipsa oricăror urme de uzură pe tăiș sugerează că acesta a fost utilizat doar ca armă sau obiect de prestigiu.

Toporul de la Hărău și ceramica descoperită indică faptul că spațiul sud-vest și vest-transilvănean a fost o zonă de contact și interferență a elementelor specifice bronzului timpuriu din răsăritul și apusul Bazinului Carpatic, dar și existența unor puternice racorduri cu zonele sud-dunărene.

Descoperirile arheologice prezentate în cele ce urmează provin de pe raza localității Hărău (com. Hărău, jud. Hunedoara). Satul Hărău este situat în lunca Mureșului, pe malul drept al râului, pandantul său de pe malul stâng fiind municipiul Deva. Satul este amplasat într-o zonă cu interesante descoperiri arheologice, dar încă insuficient cercetată². Apariția acestor descoperiri în zonă nu trebuie să surprindă dacă avem în vedere faptul că localitatea este amplasată în dreptul confluenței râului Cerna

¹ O variantă în limba engleză a acestui text a apărut sub titlul *An Copper Axe Discovered in Hărău (Hunedoara County)*, în *Annales Universitatis Apulensis, Series Historica*, 20, II, 2016, p. 381-398.

² Luca 2005, p. 84-85 (nr. 201); Popa 2009, p. 45.

cu Mureșul și nu departe de vărsarea Streiului în același râu. De asemenea, Hăraul este foarte aproape de zonele cu zăcăminte miniere bogate ale Munților Metaliferi (**Fig. 1**).

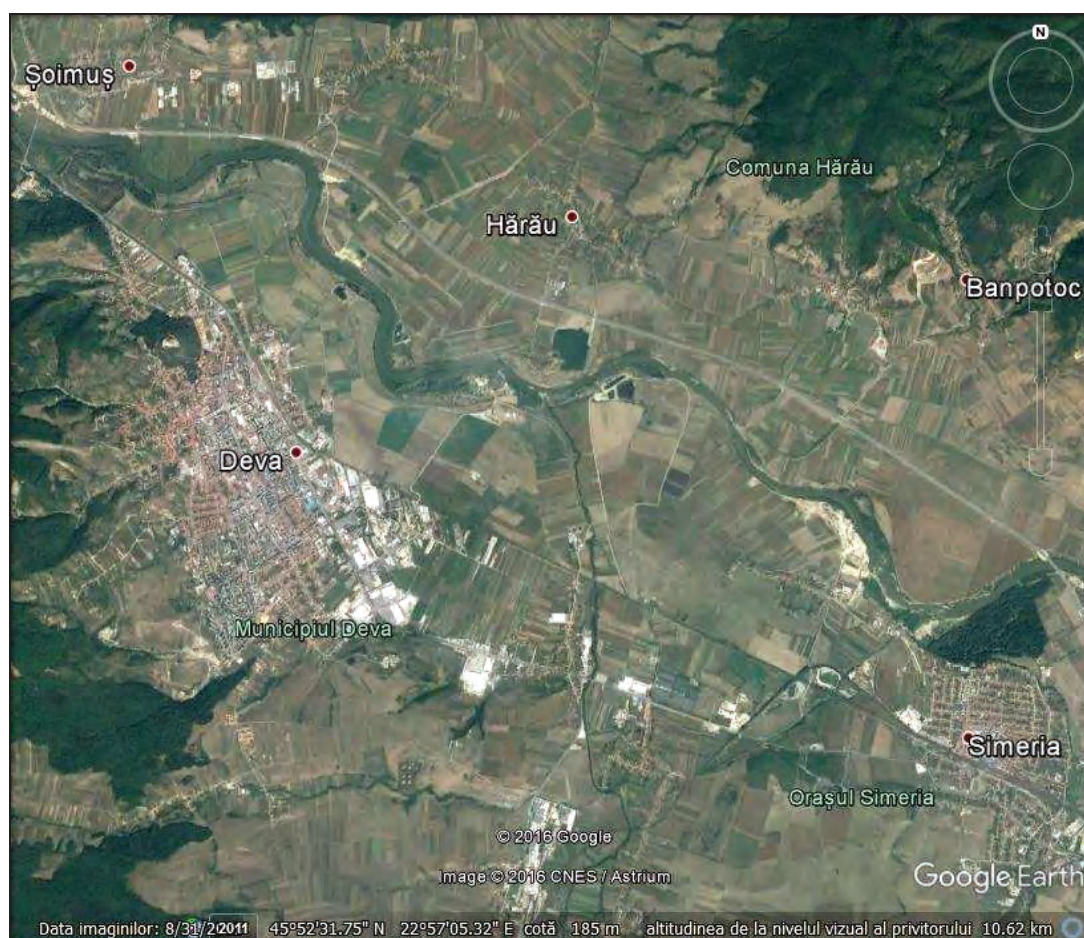


Fig. 1. Amplasarea satului Hăraul (după Google earth) (Accesat: 23.05.2017)

La nord-est de sat, un pinden de calcare pătrunde dincolo de rama montană până în lunca Mureșului. Înălțimea, numită de către localnici *Piatra Țăcăoara*, oferă o bună perspectivă asupra zonei înconjurătoare, având vizibilitate directă asupra unor puncte-cheie, cum ar fi *Dealul Cetății* de la Deva. Dacă versantul sudic al înălțimii are forma unui amfiteatru cu pantă accesibilă, creasta prelungă a dealului este delimitată spre nord-vest de un perete abrupt. Accesul poate fi realizat însă și din această parte printr-un „pas” care străbate muchia calcaroasă.

Contextul descoperirii. În vara anului 2016, un căutător de comori a găsit pe dealul menționat anterior un topor cu gaură de înmănușare transversală. Acesta l-a predat Direcției Județene pentru Cultură Hunedoara, de unde a ajuns în custodia Muzeului Civilizației Dacice și Romane, Deva. În perioada următoare, ne-am deplasat pe teren pentru a determina împrejurările și a evalua potențialul arheologic al zonei în care a fost descoperită această piesă deosebită³. Locul descoperirii, indicat de căutătorul de comori, se află în extremitatea sud-vestică a înălțimii calcaroase, cam pe la jumătatea

³ La cercetarea de teren a participat, alături de semnatul acestor rânduri, colegul Antoniu Tudor Marc.

dealului. Potrivit relatării descoperitorului, piesa se afla la mică adâncime, chiar în solul vegetal, sub iarbă. În urma cercetării noastre de suprafață nu am identificat alte materiale cu caracter arheologic, semn că piesa a fost depusă în acel loc, în afara zonelor locuite⁴. Chiar în dreptul locului în care a fost găsită piesa semnalăm prezența unui bloc de piatră proeminent care ar putea constitui un punct de reper, poate o zonă cu semnificație aparte pentru autorul depunerii (**Fig. 2**).



Fig. 2. Hărau – *Piatra Țacăoara*. Locul descoperirii toporului (Foto: N. C. Rișcuța)

Pornind de la premisa că locuirea din care provine artefactul nu poate fi prea departe, am continuat periegheza de-a lungul muchiei calcaroase. Aproape de vârful dealului am identificat o mică zonă în care depunerea de sol pare a fi mai consistentă. Cercetarea de suprafață a condus la descoperirea a câteva fragmente ceramice și litice. La o distanță nu prea mare, chiar în vârful acestei înălțimi, am descoperit un alt nucleu de locuire, ilustrată prin numeroase fragmente ceramice, așchii litice și o râșniță fragmentară. Extinderea cercetărilor în această zonă a relevat faptul că pe vârful stâncos, dar mai ales pe o terasă situată pe versanții de est și sud-est ai acestei înălțimi calcaroase, a existat o locuire preistorică semnificativă ca întindere. Întreaga terasă estică este însă împădurită în prezent, ceea ce împiedică stabilirea unor limite ale sitului. Recapitulând, de-a lungul acestei creste calcaroase am identificat trei puncte cu descoperiri arheologice, respectiv două nuclee de locuire preistorică și depunerea izolată a unei piese de metal (**Fig. 3**).

⁴ Cu privire la depunerile votive de bronzuri vezi: Hansen 2002, p. 91-97; Hansen 2005, p. 307-308; Hansen 2009, p. 149 și urm.; Hansen 2011, p. 145-146; Hansen 2013, p. 179-191; Gori 2014, p. 269-288.



Fig. 3. Hărau – Piatra Țacăoara. Localizarea descoperirilor arheologice (T – topor; A – așezare) (după Google earth) (Accesat: 23.05.2017)

Descrierea materialului arheologic. Artefactele descoperite pe dealul *Piatra Țacăoara* sunt foarte interesante și importante pentru reconstituirea evoluției istorice a acestui areal. În încercarea de a propune o încadrare cultural-cronologică a locuirilor identificate vom începe printr-o descriere și o analiză tipologico-stilistică a pieselor descoperite.

Obiectul metalic descoperit de căutătorul de comori reprezintă un topor masiv cu tub de înmănușare transversal, de formă compactă (**Pl. I/1a-1c, II/1a-1b**). Dimensiuni: lungime = 10,4 cm; lățime tăiș = 6,4 cm; diametru interior manșon = 2,3 cm; greutate = 450 g. Tubul de înmănușare nu este bine delimitat de lama toporului, depășind cu puțin linia muchiei inferioare. Muchia superioară este bine definită, arcuită, unghiulară în secțiune, iar cea inferioară este dreaptă. Tăișul este semicircular, cu extremitățile mult lățite față de muchiile lamei. Manșonul are patru fațete verticale late, pornind de la axul piesei câte două pe fiecare latură, până la jumătatea tubului, în vreme ce partea dinspre lamă este rotunjită (**Pl. I/1c**). În interiorul orificiului de înmănușare este vizibil un spațiu gol în corpul piesei, reprezentând un defect de turnare. Aspectul general al artefactului indică o prelucrare atentă și îngrijită.

Toporul nu prezintă urme de utilizare. Tăișul este ascuțit, fără deteriorări. Manșonul este fisurat pe ambele laturi, fără a lipsi însă părți din el. În momentul descoperirii piesa era acoperită cu o patină nobilă de culoare verde deschis, dar existau și alte depuneri pe suprafața sa.

În ceea ce privește materialul arheologic descoperit pe muchia dealului, pe suprafața primului nucleu de locuire identificat, acesta este redus cantitativ. Ceramica aparține categoriilor grosieră și semifină, pasta fiind bine frământată și degresată cu

nisip. Arderea vaselor s-a făcut în condiții oxidante, fapt care a avut ca rezultat obținerea unei culori cărămizii a suprafeței și cenușii a miezului (Pl. IV/1-6, 8). Fragmentarea accentuată împiedică recunoașterea unor forme ceramice, iar decorul este sărăcăcios. Menționăm doar un motiv decorativ realizat din șiruri de scurte incizii verticale dispuse în câpriori (Pl. IV/1). Alături de ceramică mai consemnăm și o așchie de cuarțit (Pl. IV/7).

Mult mai numeroase sunt materialele descoperite în cel de-al doilea nucleu de locuire, situat pe vârful dealului. Ceramica este foarte slabă calitativ, pasta fiind amestecată cu foarte mult nisip și pietricele. Culoarea vaselor este cărămizie sau gălbuie cu pete negre, în unele cazuri, rezultate în urma arderilor secundare (Pl. V/1-5). Nu pot fi reconstituite forme ceramice din cauza fragmentării excesive. Se remarcă un fragment dintr-o buză îngroșată sub formă de manșetă (Pl. V/4), dar și un fragment dintr-o ceașcă marcată la interior, în dreptul torții, de un brâu simplu dispus orizontal (Pl. V/2a-2b). Cea mai interesantă piesă este un fragment ceramic din peretele unui vas cu cioc de scurgere (Pl. V/1a-1b). În acest punct am descoperit și numeroase așchii de cuarțit (Pl. V/6-12).

Considerații privind încadrarea tipologico-stilistică și cultural-cronologică a materialului arheologic. Cea mai interesantă piesă dintre cele descoperite la Hărau – *Piatra Țăcșoara* este, fără îndoială, toporul cu tub de înmănușare transversal. Un prim aspect asupra căruia ne vom îndrepta atenția este compoziția chimică a acestuia (vezi Anexa 1).

Analiza prin tehnica XRF a relevat un conținut foarte ridicat de cupru, proporția altor elemente fiind nesemnificativă. O altă observație care se impune se referă la procentul redus de arsen și lipsa staniului. Specialiștii consideră că o aliere intenționată a cuprului cu arsen poate fi luată în considerare doar la un conținut de peste 1,8-2% arsen, un amestec sub această valoare fiind socotit ca un rezultat al procesului de prelucrare a minereului din care a fost obținută piesa. Prin urmare, în acest caz nu putem vorbi despre o piesă din bronz, ci despre un topor confecționat din cupru arsenic sau, cel mult, un aliaj slab cupru-arsen⁵. Compoziția chimică a piesei pledează pentru datarea sa la un orizont cultural-cronologic timpuriu, contemporan cu primele tipuri de topoare cu gaură de înmănușare transversală.

Potrivit formei sale, încadrez toporul în tipul Fajsz, unul dintre tipurile specifice eneoliticului final și începutului epocii bronzului, conform clasificării și încadrării cronologice elaborate de Alexandru Vulpe⁶. Pentru a argumenta încadrarea tipologică menționez câteva dintre topoarele atribuite acestui tip, respectiv două dintre cele trei piese de acest fel din depozitul eponim⁷, dar și o piesă foarte asemănătoare celei de la Hărau, provenind din Slovacia, de la Brno – Líšeň⁸ (Pl. II/2).

Descoperirile de tip Fajsz nu sunt foarte numeroase⁹, în România acest tip fiind reprezentat de doar câteva piese, respectiv cele două topoare de la Vadu Crișului (com.

⁵ Bejinariu, Kadar 2003, p. 51; Kadar 2007, p. 84, 88, 173.

⁶ Vulpe 1970, p. 13, 28-29, Abb. 1. Cercetările recente indică faptul că topoarele de tip Baniabici/Vâlcele sunt specifice eneoliticului final și preced, în bună măsură, piesele de tip Fajsz, Corbasca și Dumbrăvioara-Kozarac-Kömlöd, acestea continuându-și evoluția și la începutul epocii bronzului, cf. Szeverényi 2013, p. 661-669; Dani 2013, p. 205-207, 217, fig. 10; Fischl *et al.* 2015, fig. 9.

⁷ Vulpe 1970, p. 28-29, Taf. 65/B/1-2.

⁸ Vulpe 1970, Taf. 65/D/1.

⁹ Vulpe 1970, Taf. 44/A. Vezi și Dani 2013, p. 204, fig. 2, appendix 2.

Vadu Crișului, jud. Bihor)¹⁰ și una foarte asemănătoare piesei noastre, provenind de la Lipova (jud. Arad)¹¹ (**Pl. II/3**). O altă piesă, descoperită mai demult la Șasa (com. Ileanda, jud. Sălaj) și republicată relativ recent, a fost atribuită tot acestui tip¹².

Analizând harta cu descoperirile atribuite acestui tip, rezultă foarte limpede că avem de-a face cu un tip de topor răspândit în zona central-europeană, fapt subliniat deja de Alexandru Vulpe¹³. Piesa de la Hărău, alături de cea de la Șasa, reprezintă cele mai estice apariții de acest fel.

Cu privire la mediul cultural căruia îi aparțin aceste topoare¹⁴, descoperirile din zona vestică a arealului de răspândire indică asocierea lor cu manifestările finale ale culturii Vučedol și primele culturi ale bronzului timpuriu, respectiv Makó și Vinkovci-Somogyvár¹⁵. Aceleași conexiuni vestice sunt sugerate și pentru piesele de la Lipova și Vadu Crișului¹⁶.

În ceea ce privește încadrarea cultural-cronologică există însă și opinii potrivit cărora aceste piese își fac apariția mai devreme, la nivelul culturii Baden, ceea ce coboară datarea lor până spre sfârșitul mileniului IV a.Chr.¹⁷ sau începutul mileniului III a.Chr.¹⁸.

Revenind la toporul de la Hărău, dorim să analizăm însă și alte elemente de tipologie ale acestuia. Este vorba despre fațetele verticale late de pe manșon (**Pl. I/1c**). Realizarea unor fațete pe exteriorul tubului transversal de înmănușare al topoarelor nu se regăsește în cazul pieselor de tip Fajsz, ci caracterizează o altă serie tipologică, respectiv topoarele de tip Dumbrăvioara¹⁹.

Tipul Dumbrăvioara și variantele sale zonale Kozarac-Kömlöd²⁰ au fost alăturate categoriei de topoare atribuite epocii timpurii a bronzului, fiind considerate contemporane cu tipurile Fajsz și Corbasca²¹. Piesele atribuite acestui tip sunt însă mai

¹⁰ Roska 1956, p. 43, ab. 15; Vulpe 1970, p. 28, nr. 39.

¹¹ Roska 1956, p. 43, ab. 17; Vulpe 1970, p. 28, nr. 38, Taf. 3/38; Gogâltan 1999, p. 94 (nr. cat. 17), 139-140, fig. 14/4; Gogâltan 1999-2000, p. 231, Abb. 2/3.

¹² Bejinariu, Kadar 2003, p. 47-60.

¹³ Vulpe 1970, p. 24, 29, Taf. 44/A. În același sens vezi și Gogâltan 1999, p. 140; Gogâltan 1999-2000, p. 232; Bejinariu, Kadar 2003, p. 48-49; Dani 2013, p. 207.

¹⁴ Atribuirea cultural-cronologică a acestor piese este dificilă, având în vedere faptul că reprezintă descoperiri izolate, cf. Kulcsár 2009, p. 168-169. Situația este similară și pentru spațiul românesc unde, din 225 de descoperiri, 217 sunt descoperiri întâmplătoare, din afara depunerilor arheologice, cf. Băjenaru 2010, p. 152.

¹⁵ Vulpe 1970, p. 28. În groapa nr. 36/1977 aparținând nivelului superior al depunerii de tip Vučedol, din situl de la Zók-Várhegy au fost descoperite mai multe tipare de turnare a topoarelor cu gaură de înmănușare transversală, unele atribuite tipurilor Fajsz și Kömlöd-Kozarac. Pe baza acestei descoperiri, topoarele de tip Fajsz au fost asociate evoluției finale a culturii Vučedol și culturilor bronzului timpuriu care îi succed, respectiv Makó și Vinkovci-Somogyvár, cf. Ecsedy 1982, p. 72 și urm. În același sens vezi Gogâltan 1999, p. 140; Gogâltan 1999-2000, p. 232; Bejinariu, Kadar 2003, p. 49; Kulcsár 2009, p. 169, 345; Dani 2013, p. 205; Băjenaru 2014, p. 242. A. Vulpe pune sub semnul întrebării atribuirea pieselor respective tipului Fajsz, cf. Vulpe 1988, p. 212, nota 36; Gogâltan 1999, p. 140, nota 314; Gogâltan 1999-2000, p. 232, nota 53. Janos Dani atribuie una dintre piese tipului Corbasca sau Baniabic (?), cf. Dani 2013, p. 207.

¹⁶ Florin Gogâltan atribuie, cu rezerve, toporul de la Lipova culturii Makó, cf. Gogâltan 1999, p. 94-95 (nr. cat. 17), 140. Ioan Bejinariu consideră că piesa ar aparține aceluiași mediu cultural, iar pe cele de la Vadu Crișului le pune în legătură cu grupul Roșia, cf. Bejinariu, Kadar 2003, p. 50, nota 24.

¹⁷ Hansen 2009, p. 148; Hansen 2010, p. 305; Hansen 2011, p. 144.

¹⁸ Heyd, Walker 2015, fig. 35.1.

¹⁹ Vulpe 1970, p. 31.

²⁰ Dani 2013, p. 207.

²¹ Vulpe 1970, p. 13, Abb. 1; Dani 2013, p. 205-207, fig. 10, appendix 4-5.

evolute decât cele Baniabic, Fajsz sau Corbasca²², ceea ce presupune și o datare ceva mai târzie²³. Ca aspect general, topoarele sunt mai lungi și mai suple. Orificiul transversal de înmănușare este bine delimitat de lamă, iar aceasta are secțiune pentagonală. Muchia superioară este relativ dreaptă, iar cea inferioară puternic arcuită. Taișul poate fi drept sau semicircular. Partea inferioară a orificiului de înmănușare depășește cu mult secțiunea lamei la punctul de contact. În unele cazuri, pe manșon sunt dispuse fațete verticale, mai înguste sau mai late, dar uneori acestea sunt dispuse orizontal și acoperă întregul corp al piesei. Din prima categorie menționăm piesele descoperite la Sfântu Gheorghe (jud. Covasna) (**Pl. III/3**), Jimbor (com. Homorod, jud. Brașov) (**Pl. III/2**)²⁴ și Sântimbru (com. Sântimbru, jud. Alba) (**Pl. III/4**)²⁵, iar pentru cea de-a doua amintim piesele provenite de la Mura Mare (com. Gornești, jud. Mureș)²⁶ și din peștera 1200/9 din Cheile Vârghișului (com. Merești, jud. Harghita)²⁷. Pentru apariția topoarelor de tip Dumbrăvioara-Kozarac-Kömlöd se propune o datare la începutul mileniului III a.Chr., dacă nu chiar mai devreme²⁸ și o producție/utilizare a lor până în ultima treime a mileniului III a.Chr.²⁹.

Potrivit repertoriului descoperirilor, topoarele din această serie reprezintă un tip răsăritean, răspândit mai ales în estul Transilvaniei și în Oltenia³⁰. Mai menționăm faptul că topoarele de acest tip au fost asociate culturilor Schnekenberg, Glina, grupelor culturale Jigodin și Roșia³¹. În vestul Transilvaniei, piesele de la Sântimbru și Pianu de Jos – *Cleje* (com. Pianu, jud. Alba)³², au fost descoperite în zona unor așezări aparținând bronzului timpuriu II, semnificativ fiind faptul că cel din urmă a fost găsit chiar pe suprafața unei locuiri atribuite grupului cultural Șoimuș³³.

Așa cum am arătat, toporul de la Hărău poate fi asignat, potrivit formei sale, tipului Fajsz, dar are și elemente specifice tipului Dumbrăvioara, ceea ce conduce spre ipoteza că ne aflăm în fața unui exemplar hibrid, apărut în zona de întrepătrundere a două arii culturale cu produse specifice. Nu excludem nici posibilitatea ca piesa să reprezinte un „cap de serie”, din care se dezvoltă ulterior topoarele de tip Dumbrăvioara. Având în vedere caracteristicile enunțate considerăm că piesa ilustrează o variantă a tipului Fajsz, pentru care propunem denumirea de varianta Hărău.

Toporul cu gaură de înmănușare transversală de la Hărău, deși este o descoperire izolată, nu constituie o apariție singulară în această zonă. Nu departe de Hărău, pe partea stângă a Mureșului, se află localitatea Băcia (com. Băcia, jud. Hunedoara), de unde este semnalat un alt topor cu gaură de înmănușare transversală, atribuit însă tipului Corbasca³⁴. De la Călan (jud. Hunedoara), localitate situată mai spre sud, provine un

²² Hansen 2011, p. 142-143.

²³ Gogâltan 1999, p. 141; Gogâltan 1999-2000, p. 233; vezi și Heyd, Walker 2015, fig. 35/1.

²⁴ Vulpe 1970, p. 31 (nr. 52-53), Taf. 4/52-53.

²⁵ Aldea, Ciugudean 1988, p. 71, fig. 1/2; Ciugudean 1996, p. 67 (nr. cat. 71), 123-124, fig. 87/11.

²⁶ Vulpe 1970, p. 31 (nr. 54), Taf. 4/54.

²⁷ Dénes, Szabó 1998, p. 89-110, Abb. 4-5.

²⁸ Hansen 2009, p. 146; Hansen 2011, p. 142; Szeverényi 2013, p. 666.

²⁹ Fischl *et al.* 2015, p. 514, fig. 9.

³⁰ Vulpe 1970, p. 31-32, Taf. 44/B; Dani 2013, p. 207, fig. 5, 10, appendix 5.

³¹ Vulpe 1970, p. 32; Vulpe 1988, p. 210-212; Roman, Dodd-Oprițescu, Pál 1992, p. 157-158, 187-188, Abb. V/1-3, 9-12, 78/1-1, 79/2, 5-8; Dénes, Szabó 1998, p. 95-99; Dani 2013, p. 208; Băjenaru 2014, p. 239, 242.

³² Ciugudean, Florea 1995, p. 60, fig. 2/11; Ciugudean 1996, p. 59-60 (nr. cat. 58), 124, fig. 78/11.

³³ Ciugudean 1996, p. 124. Ioan Andrițoiu făcuse mai demult legătura și între piesa de la Sântimbru și grupul cultural Șoimuș, cf. Andrițoiu 1993, p. 101.

³⁴ Andrițoiu 1976, p. 394; Andrițoiu 1992, p. 80, 120 (nr. cat. 9); Andrițoiu 1993, p. 90, 101.

topor de același fel (**Pl. III/1**)³⁵. Tipul Corbasca este tot un tip răsăritean, foarte apropiat de tipul Fajsz și care face parte, alături de acesta, din categoria topoarelor asociate bronzului timpuriu³⁶. Constatăm astfel că, pe o distanță de cca. 20 km, sunt semnalate trei descoperiri de topoare atribuite bronzului timpuriu³⁷, fapt care indică, alături de numeroasele locuri repertoriate până în prezent, o intensă locuire a acestui spațiu în perioada timpurie a epocii bronzului.

O scurtă analiză necesită și materialele ceramice descoperite în cursul cercetării de teren. Astfel, ceramica descoperită pe creasta dealului, în zona primului nucleu de locuire, indică, prin elementele de decor, apartenența la eneoliticul final, respectiv cultura Coțofeni (**Pl. IV/1-6, 8**). Până în prezent nu avem elemente pentru a extinde atribuirea locuirii din acest punct și altui orizont cultural-cronologic. Deși materialul ceramic colectat este puțin și nu oferă elemente certe de datare, consider că locuirea din acest punct, probabil sezonieră, poate fi atribuită fazei a III-a a culturii Coțofeni³⁸.

Mai numeroase sunt materialele ceramice descoperite pe vârful dealului, în cel de-al doilea nucleu de locuire, care pare să ocupe și o suprafață mult mai mare. Ceramica descoperită poate fi atribuită, în totalitate, unei locuri din bronzul timpuriu. Câteva fragmente ceramice pot fi luate în discuție pentru încercarea de atribuire cultural-cronologică a acestui sit. Astfel, unul dintre fragmentele colectate din acest loc este o buză de vas îngroșată sub formă de manșetă (**Pl. V/4**). Acest mod de realizare a marginii vaselor este specific, în vestul și sud-vestul Transilvaniei, grupelor culturale ale bronzului timpuriu II, respectiv grupurile Șoimuș și Copăcenii³⁹.

Fragmentul dintr-un vas cu cioc de scurgere reprezintă o apariție destul de rară în cadrul ceramicii bronzului timpuriu din România (**Pl. V/1a-1b**). Până în prezent a fost descoperit un singur vas întreg de acest tip⁴⁰ și sunt cunoscute doar câteva fragmente ceramice care păstrează peretele vasului cu ciocul de scurgere. Astfel de piese au fost descoperite la Cernat (com. Cernat, jud. Covasna) și Năeni – *Colarea* (com. Năeni, jud. Buzău)⁴¹, iar în vestul și sud-vestul Transilvaniei la Meteș – *Piatra Peșterii* (com. Meteș, jud. Alba – două fragmente)⁴², Zlatna, Rapoltu Mare – *Șeghi* (com. Rapoltu Mare, jud. Hunedoara) și Peșteana – *Măgureauă* (com. Peșteana, jud. Hunedoara)⁴³. Semnificative sunt cele două piese de la Meteș, care au un context arheologic sigur, acestea provenind dintr-o locuire aparținând grupului cultural Șoimuș. Posibile conexiuni cultural-cronologice sugerează și fragmentul ceramic de la Năeni – *Colarea*, plasat la un orizont cronologic și într-un mediu cultural asemănător, caracterizat, printre altele, și de asocierea cu topoarele de tip Dumbrăvioara.

La sud de Dunăre piesele de acest tip sunt mult mai numeroase, regăsindu-se în situri ale bronzului timpuriu din Bulgaria, Macedonia sau Grecia. Așa cum a fost

³⁵ Vulpe 1970, p. 30 (nr. 42), Taf. 3/42; Andrițoiu 1992, p. 80, 120 (nr. cat. 23); Andrițoiu 1993, p. 90, 101.

³⁶ Vulpe 1970, p. 13, 29-30, Abb. 1; Dani 2013, p. 207, fig. 3, 10, appendix 3.

³⁷ Cele două tipuri de topoare au putut fi utilizate în paralel, cf. Dani 2013, p. 207.

³⁸ Pentru analogie, compară fragmentul ilustrat la **Pl. IV/1** cu materialele de la Roman 1976, pl. 107/9, 13.

³⁹ Andrițoiu 1992, p. 20; Rîșcuța 1999-2000, p. 40, 42.

⁴⁰ Este vorba despre vasul de la Ciungi – *Valea Rea* (com. Romos, jud. Hunedoara) care, deși asociat cu materiale din epoci diferite, poate fi atribuit cultural-cronologic bronzului timpuriu, cf. Roman 1976, p. 61; Popa 2005, p. 100.

⁴¹ Băjenaru 2014, p. 259, nota 38, fig. 85/12.

⁴² Ciugudean 1996, p. 242, fig. 46/8; Ciugudean 2003, p. 94, fig. 3/3, 6/10.

⁴³ Popa 2005, p. 100, pl. 4/1-7.

reiterat în mai multe rânduri, vasele cu cioc de scurgere reprezintă un *marker* cronologic care permite, într-o oarecare măsură, racordarea regiunilor nord-dunărene cu bronzul timpuriu balcanic și egeean⁴⁴.

Numărul descoperirilor din vestul Transilvaniei arată că acest element nu a fost preluat prin intermediul manifestărilor culturale din estul spațiului transilvănean și de la Curbura Carpaților. De altfel, elementele sudice venite din zona Macedoniei, mai ales prin legăturile cu importanta așezare de la Kastanas, extrem de vizibile în ceramica grupului Șoimuș, indică o sursă comună și pentru vasele cu cioc de scurgere⁴⁵.

Analiza ceramicii recuperate din așezarea situată pe vârful înălțimii arată că aceasta aparține bronzului timpuriu și poate fi atașată bronzului timpuriu II (mai precis etapei Ib)⁴⁶. Din punct de vedere cultural, atribuim locuirea unei faze târzii a grupului Șoimuș, fază în care acesta a fost contaminat cu elemente specifice grupului Copăcenii. De altfel și așezarea de la Meteș – *Piatra Peșterii*, de unde provin două fragmente ceramice din vase cu cioc de scurgere, are o componentă culturală asemănătoare.

Cele două puncte de locuire preistorică recent descoperite la Hărău – *Piatra Țăcăoara* nu constituie descoperiri aparte pentru această zonă. Atât așezările aparținând fazei târzii a culturii Coțofeni, cât și cele ale grupului cultural Șoimuș sunt numeroase pe rama sudică a Munților Apuseni, în zona de contact cu valea Mureșului. Menționăm în acest sens doar locuirile învecinate celei de la Hărău, la Șoimuș – *Cuculeu*, Boholt – *Ciuta*, Cărpiniș sau Uroi – *Măgura Uroiului*⁴⁷.

În final, pot fi enunțate câteva **concluzii**. Teoretic, toporul ar putea să provină din ambele locuri descoperite pe *Piatra Țăcăoara*, atât din locuirea Coțofeni târzie, cât și din așezarea de tip Șoimuș. În lipsa unui context stratigrafic cert nu excludem însă nici posibilitatea ca piesa să nu aparțină nici uneia dintre cele două locuri, ci unui orizont cultural-cronologic intermediar, încă neidentificat pe teren. Oricum, cele două puncte de locuire jalonează încadrarea cultural-cronologică a piesei, apartenența acesteia la un palier din afara intervalului propus fiind aproape exclusă.

Toporul a fost, probabil, depus ritual și nu pierdut, după ce, în urma fisurării tubului de înmănușare, a devenit evident că acesta nu mai putea fi utilizat. De altfel, lipsa oricăror urme de uzură pe tăiș sugerează că acesta nu a fost utilizat niciodată ca unealtă, ci doar ca armă sau obiect de prestigiu. Caracteristicile sale arată prezența unor elemente constitutive diferite, fapt pentru care am propus desemnarea piesei ca varianta Hărău a tipului Fajsz.

Alături de celelalte topoare cu gaură transversală de înmănușare descoperite în acest areal, toporul de la Hărău indică statutul spațiului sud-vest și vest-transilvănean ca zonă de contact și interferență pentru elementele specifice bronzului timpuriu din Răsăritul și Apusul Bazinului Carpatic⁴⁸. Nu în ultimul rând, ceramica, prin prezența

⁴⁴ Băjenaru 2014, p. 259, fig. 85/9, 12, 15-19; Vezi și Popa 2005, p. 101.

⁴⁵ La Kastanas, vasele cu cioc de scurgere sunt documentate în etapa mijlocie a bronzului timpuriu (nivelurile 23b-23a) și continuă să apară până în pragul bronzului mijlociu (nivelul 22b), cf. Aslanis 1985, Taf. 30/2, 7, 51/4, 64/2, 66/1, 4.

⁴⁶ Roman 1986, p. 29-55.

⁴⁷ Roman 1976, p. 79 și urm., pl. 1-2; Andrițoiu 1992, p. 20, 120 și urm.

⁴⁸ Legăturile pot fi extinse spre est până în zona stepelor nord-pontice având în vedere faptul că topoarele cu tub de înmănușare transversal Baniabic, Fajsz și Corbasca au fost desemnate ca elemente constitutive în cadrul așa-numitului *Yamnaya Package*, cf. Harrison, Heyd 2007, p. 196, fig. 45-46; Heyd, Walker 2015, p. 678. Vezi și Dani 2013, p. 218; Szeverényi 2013, p. 664, 666, fig. 2.

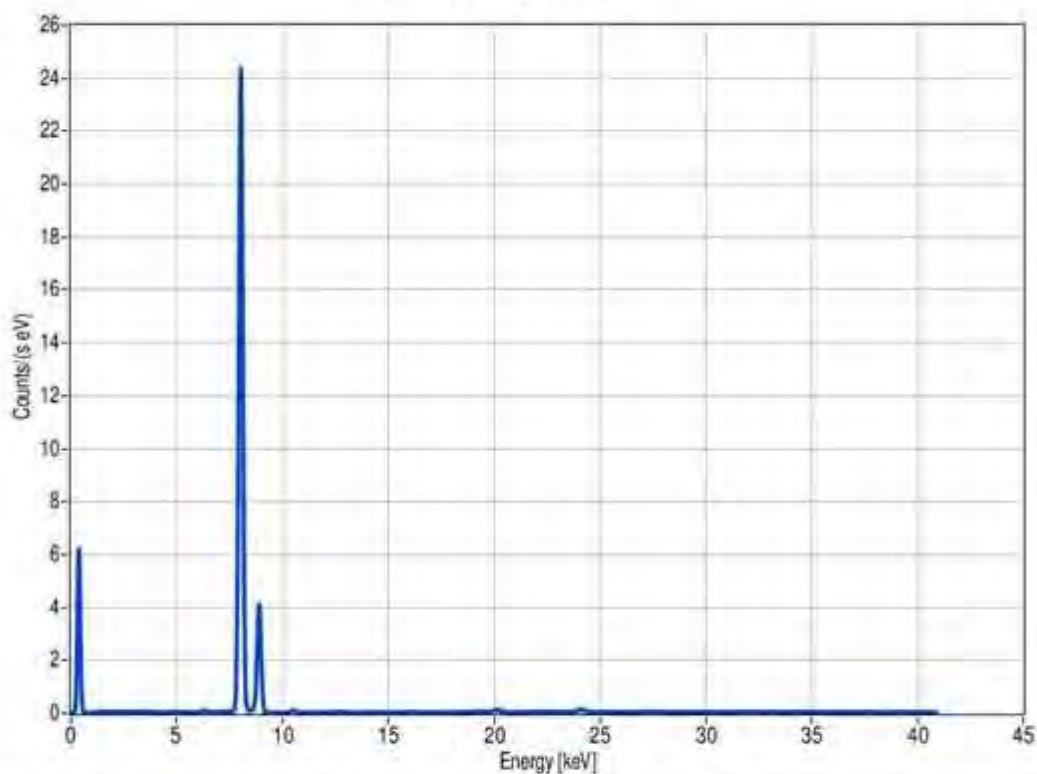
vaselor cu cioc de scurgere, arată, la rândul său, racordarea comunităților bronzului timpuriu din acest areal cu zonele sud-dunărene⁴⁹.


Mulțumiri. Doresc să mulțumesc, cu acest prilej, prietenului dr. Cristian Ioan Popa pentru discuțiile și sugestiile avute pe marginea subiectului, prof. dr. Constantin Măruțoiu și dr. Victor Constantin Măruțoiu (Facultatea de Teologie Ortodoxă din cadrul Universității „Babeș-Bolyai”, Cluj-Napoca), pentru analiza chimică a piesei și colegului dr. Antoniu Tudor Marc pentru că m-a însoțit în cercetarea de teren.

ANEXĂ

Anexa 1. Analiza XRF a toporului de la Hărău

S1 Report



Sample		Date	Time	kV	μA	Live Time [s]	True Time[s]
00192-GeoChem Trace.pdz		2/22/2017	11:31:55 AM	50	9	25.712	27.641

⁴⁹ Nu doar migrația, ci și transhumanța putea fi unul dintre mijloacele de vehiculare a acestor bunuri culturale pe distanțe mari, de la sud la nord și de la est la vest, așa cum par să sugereze de pildă, descoperirile din tumulul de la Sárretudvari-Örhalom, cf. Gerling *et al.* 2012.

Name _____ No. 192 Date: 2/22/2017 Time: 11:31:55 AM
 Duration: 27.6 s

Element		Min [%]	Conc. [%]	Max [%]	Stddev. [%]
Potassium	K		< LOD		0.34
Calcium	Ca		0.34		0.19
Titanium	Ti		< LOD		0.04
Vanadium	V		0.04		0.02
Chromium	Cr		< LOD		0.02
Manganese	Mn		< LOD		0.01
Iron	Fe		0.08		0.01
Cobalt	Co		< LOD		0.01
Nickel	Ni		0.18		0.07
Copper	Cu		100.00		0.76
Zinc	Zn		< LOD		0.11
Arsenic	As		0.10		0.02
Selenium	Se		0.01		0.01
Rubidium	Rb		< LOD		0.01
Strontium	Sr		< LOD		0.01
Yttrium	Y		0.01		0.01
Zirconium	Zr		0.00		0.00
Niobium	Nb		< LOD		0.00
Molybdenum	Mo		< LOD		0.00
Rhodium	Rh		< LOD		0.00
Palladium	Pd		< LOD		0.00
Silver	Ag		< LOD		0.02
Cadmium	Cd		< LOD		0.03
Tin	Sn		< LOD		0.01
Antimony	Sb		< LOD		0.06
Barium	Ba		< LOD		0.21
Lanthanum	La		< LOD		0.30
Cerium	Ce		< LOD		0.04
Tantalum	Ta		< LOD		0.03
Tungsten	W		< LOD		0.09
Platinum	Pt		< LOD		0.00
Gold	Au		< LOD		0.00
Mercury	Hg		0.00		0.00
Lead	Pb		0.18		0.03
Bismuth	Bi		< LOD		0.02
Uranium	U		< LOD		0.02

Bibliografie

- Aldea, Ciugudean 1988 – I. A. Aldea, H. Ciugudean, *Obiecte din cupru și bronz recent descoperite în județul Alba*, în *Apulum*, XXV, 1988, p. 71-82.
- Andrițoiu 1976 – I. Andrițoiu, *Descoperiri arheologice pe valea Streiului inferior*, în *Apulum*, XIV, 1976, p. 393-413.
- Andrițoiu 1992 – I. Andrițoiu, *Civilizația tracilor din sud-vestul Transilvaniei în epoca bronzului*, *BiblThrac*, II, București, 1992.
- Andrițoiu 1993 – I. Andrițoiu, *Metalurgia bronzului în sud-vestul Transilvaniei. Epoca bronzului (I)*, în *AnB (S.N.)*, II, 1993, p. 85-117.

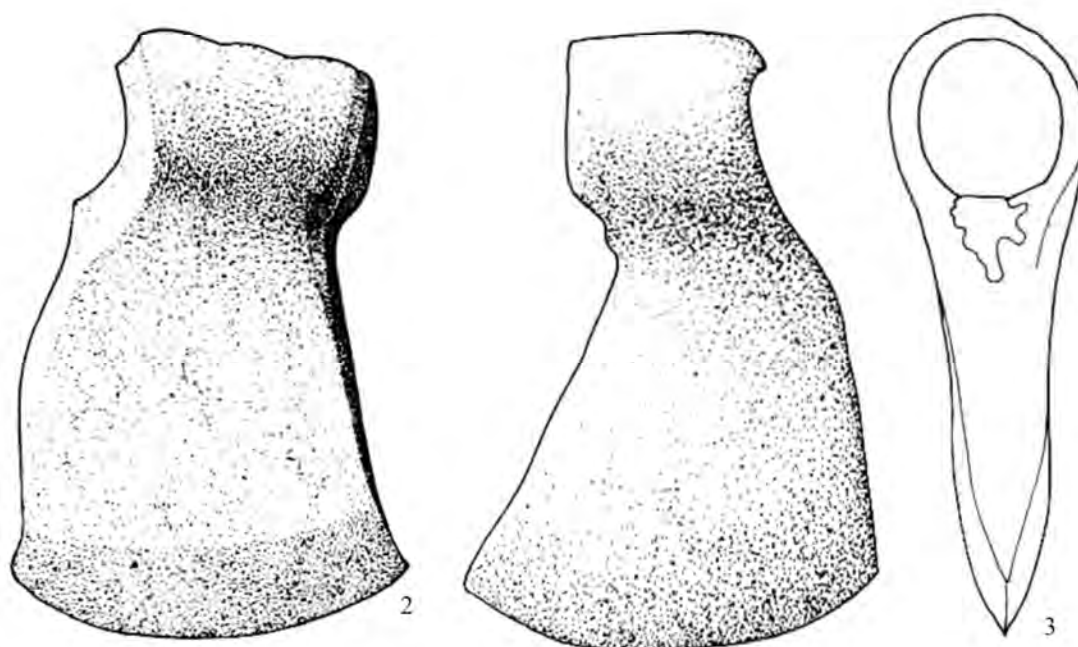
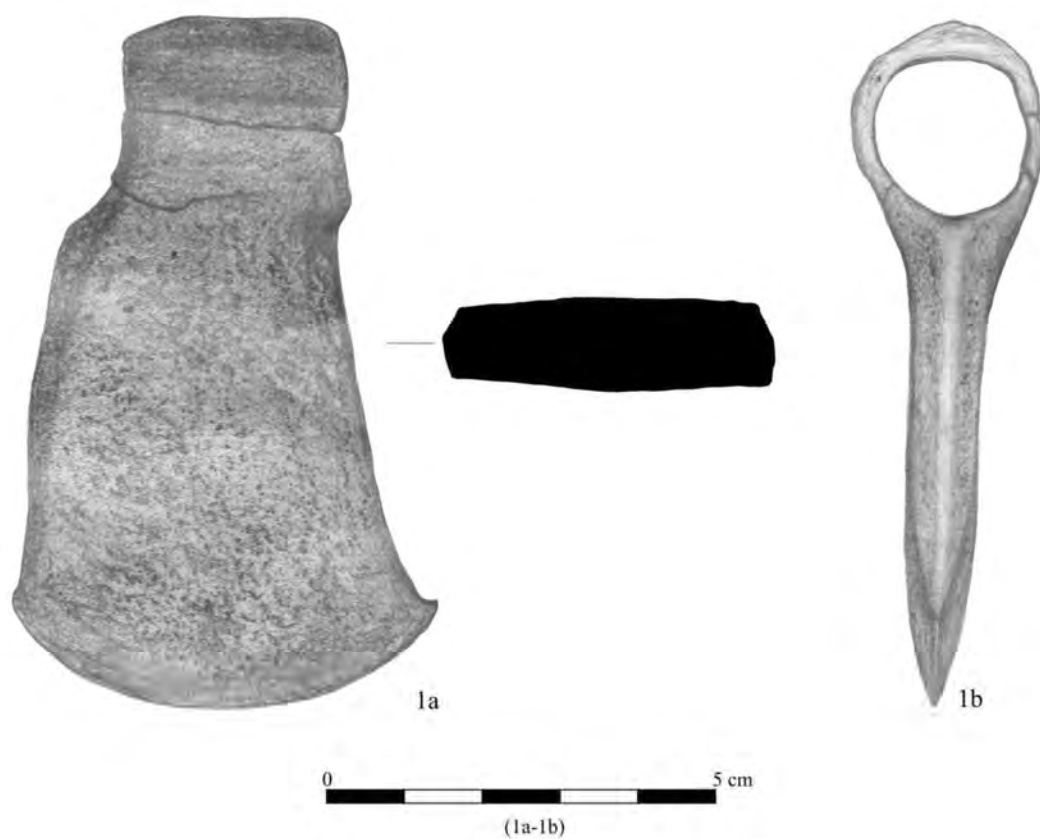
- Aslanis 1985 – I. Aslanis, *Kastanas. Ausgrabungen in einem Siedlungshügel der Bronze- und Eisenzeit Makedoniens 1975-1979. Die Frühbronzezeitlichen Funde und Befunde*, PAS, 4, Berlin, 1985.
- Băjenaru 2010 – R. Băjenaru, *Between Axe and Dagger: Early Bronze Age Weaponry in the Lower Danube Area*, în vol. ed. R. Băjenaru, G. Bodi, C. Opreanu, V. V. Zirra, *Recent Studies in the Past and Present I. Human Heritage and Community: Archaeology in the Carpathians and Lower Danube Area from Prehistory to the Early Medieval Age*, *Transylvanian Review*, XIX, 5, 1, 2010, p. 151-162.
- Băjenaru 2014 – R. Băjenaru, *Sfârșitul bronzului timpuriu în regiunea dintre Carpați și Dunăre*, Cluj-Napoca, 2014.
- Bejinariu, Kadar 2003 – I. Bejinariu, M. Kadar, *Toporul din perioada timpurie a epocii bronzului de la Șasa (jud. Sălaj)*, în vol. coord. A. Chiriac, L. Cornea, C. Ghemiș, G. Moisa, *In Memoriam Nicolae Chidioșan*, Oradea, 2003, p. 47-59.
- Ciugudean 1996 – H. Ciugudean, *Epoca timpurie a bronzului în centrul și sud-vestul Transilvaniei*, *BiblThrac*, XIII, București, 1996.
- Ciugudean 2003 – H. Ciugudean, *Noi contribuții privind bronzul timpuriu din Transilvania*, în *Apulum*, XL, 2003, p. 89-122.
- Ciugudean, Florea 1995 – H. Ciugudean, I. Florea, *Contribuții la repertoriul arheologic al localității Pianu de Jos*, în *Apulum*, XXXII, 1995, p. 59-67.
- Dani 2013 – J. Dani, *The Significance of Metallurgy at the Beginning of the Third Millennium BC in the Carpathian Basin*, în vol. ed. V. Heyd, G. Kulcsár, V. Szeverényi, *Transition to the Bronze Age. Interregional Interaction and Socio-Cultural Change in the Third Millennium BC Carpathian Basin and Neighbouring Regions*, *Archaeolingua*, MS, 30, Budapest, 2013, p. 203-232.
- Dénes, Szabó 1998 – I. Dénes, G. V. Szabó, *Der Frühbronzezeitliche Bronzedepotfund aus der Höhle 1209/9 in der Enge des Vargyas-Baches (Cheile Vârghișului) in Südost-Siebenbürgen*, în vol. ed. H. Ciugudean, F. Gogâltan, *The Early and Middle Bronze Age in the Carpathian Basin*, *BiblMA*, VIII, Alba Iulia, 1998, p. 89-110.
- Ecsedy 1982 – I. Ecsedy, *Ásatások Zók - Várhegyen (1977-1982). Előzetes jelentés*, în *JPMÉ*, XXVII, 1982, p. 59-106.
- Fischl et al. 2015 – K. Fischl, V. Kiss, G. Kulcsár, V. Szeverényi, *Old and New Narratives for the Carpathian Basin around 2200 BC*, în vol. ed. H. Meller, H. W. Arz, R. Jung, R. Risch, *2200 BC – Ein Klimasturz als Ursache für den Zerfall der Alten Welt?, 7. Mitteldeutscher Archäologentag vom 23. Bis 26. Oktober 2014 in Halle (Saale)*, *TLVH*, 12, I, Halle (Saale), 2015, p. 503-524.
- Gerling et al. 2012 – C. Gerling, E. Bánffy, J. Dani, K. Köhler, G. Kulcsár, A. W. G. Pike, V. Szeverényi, V. Heyd, *Immigration and*

- Transhumance in the Early Bronze Age Carpathian Basin: the Occupants of a Kurgan*, în *Antiquity*, 86, 334, 2012, p. 1097-1111.
- Gogâltan 1999 – F. Gogâltan, *Bronzul timpuriu și mijlociu în Banatul românesc și pe cursul inferior al Mureșului*, BHAB, XXIII, Timișoara, 1999.
- Gogâltan 1999-2000 – F. Gogâltan, *Über die Frühbronzezeitlichen Beile und Äxte im Banat*, în *AnB* (S.N.), VII-VIII, 1999-2000, p. 229-251.
- Gori 2014 – M. Gori, *Metal Hoards as Ritual Gifts: Circulation, Collection and Alienation of Bronze Artefacts in Late Bronze Age Europe*, în vol. ed. F. Carlà, M. Gori, *Gift giving and the “embedded” economy in the ancient world*, HAdW, 17, Heidelberg, 2014, p. 269-288.
- Hansen 2002 – S. Hansen, *Über bronzezeitliche Depots, Horte und Einzelfunde: Brauchen wir neue Begriffe? Ein Kommentar*, în *ArchInf*, 25, 1-2, 2002, p. 91-97.
- Hansen 2005 – S. Hansen, *Noi cercetări asupra metalurgiei epocii bronzului în sud-estul Europei*, în vol. ed. T. Soroceanu, *Bronzefunde aus Rumänien II. Descoperiri de bronzuri din România. Beiträge zur Veröffentlichung und Deutung bronze- und älterhallstattzeitlicher Metallfunde in europäischem Zusammenhang*, Bistrița, Cluj-Napoca, 2005, p. 301-315.
- Hansen 2009 – S. Hansen, *Kupferzeitliche Äxte zwischen dem 5. und 3. Jahrtausend in Südosteuropa*, în *AnB* (S.N.), XVII, 2009, p. 129-158.
- Hansen 2010 – S. Hansen, *Communication and exchange between the Northern Caucasus and Central Europe in the fourth millennium BC*, în vol. ed. S. Hansen, A. Hauptmann, I. Motzenbäcker, E. Pernicka, *Von Majkop bis Trialeti. Gewinnung und Verbreitung von Metallen und Obsidian in Kaukasien im 4.-2. Jt. v. Chr. Beiträge des Internationalen Symposium in Berlin vom 1.-3. Juni 2006, Kolloquien zur Vor- und Frühgeschichte*, 13, Bonn, 2010, p. 297-316.
- Hansen 2011 – S. Hansen, *Metal in South-Eastern and Central Europe between 4500 and 2900 BCE*, în *Der Anschnitt*, 24, Anatolian Metal, V, 2011, p. 137-149.
- Hansen 2013 – S. Hansen, *Bronze Age Hoards and Their Role in Social Structure: A Case Study from South-West Zealand*, în vol. ed. S. Bergerbrant, S. Sabatini, *Counterpoint: Essays in Archaeology and Heritage Studies in Honour of Professor Kristian Kristiansen*, BAR IS, 2508, Oxford, New York, 2013, p. 179-191.
- Harrison, Heyd 2007 – R. Harrison, V. Heyd, *The Transformation of Europe in the Third Millenium BC: The Example of “Le Petit-Chasseur I+III” (Sion, Valais, Switzerland)*, în *PZ*, 82, 2, 2007, p. 129-214.

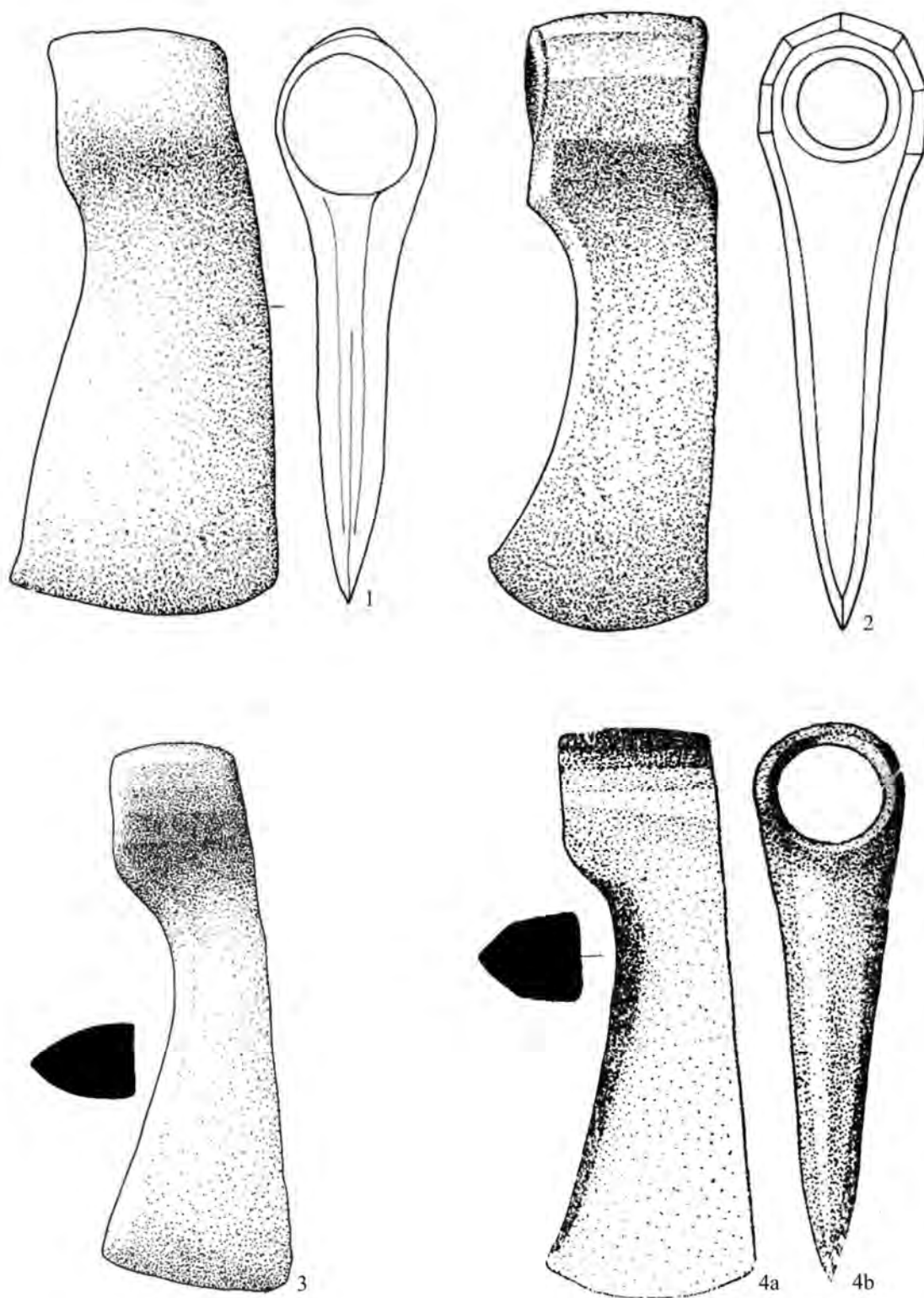
- Heyd, Walker 2015 – V. M. Heyd, K. Walker, *The First Metalwork and Expressions of Social Power*, în vol. ed. C. Fowler, J. Harding, D. Hofmann, *The Oxford Handbook of Neolithic Europe*, Oxford, 2015, p. 673-691.
- Kadar 2007 – M. Kadar, *Începuturile și dezvoltarea metalurgiei bronzului în Transilvania*, Alba Iulia, 2007.
- Kulcsár 2009 – G. Kulcsár, *The Beginnings of the Bronze Age in the Carpathian Basin. The Makó-Kosihy-Čaka and the Somogyvár-Vinkovci Cultures in Hungary*, VAH, XXIII, Budapest, 2009.
- Luca 2005 – S. A. Luca, *Repertoriul arheologic al județului Hunedoara*, BS, XIV, Alba Iulia, 2005.
- Popa 2005 – C. I. Popa, *Modificări culturale la finalul Bronzului timpuriu și începutul Bronzului mijlociu în Transilvania*, în vol. ed. C. I. Popa, G. T. Rustoiu, *Omagiu profesorului Ioan Andrițoiu cu prilejul împlinirii a 65 de ani. Studii și cercetări arheologice*, Alba Iulia, 2005, p. 51-183.
- Popa 2009 – C. I. Popa, *A possible Scythian burial at Hărău (Hunedoara County)*, în PA, IX, 2009, p. 45-49.
- Rișcuța 1999-2000 – N. C. Rișcuța, *O descoperire arheologică veche de la Deva*, în *Sargetia*, XXVIII-XXIX, 1, 1999-2000, p. 39-52.
- Roman 1976 – P. I. Roman, *Cultura Coțofeni*, BA, XXVI, București, 1976.
- Roman 1986 – P. I. Roman, *Perioada timpurie a epocii bronzului pe teritoriul României*, în SCIVA, 37, 1, 1986, p. 29-55.
- Roman, Dodd-Oprițescu, Pál 1992 – P. I. Roman, A. Dodd-Oprițescu, J. Pál, *Beiträge zur Problematik der schnurverzierten Keramik Südosteuropas*, HAWM, 3, Mainz am Rhein, 1992.
- Roska 1956 – M. Roska, *A Fajszí típusú rézbalták*, în *FoliaArch*, VIII, 1956, p. 43-46.
- Szeverényi 2013 – V. Szeverényi, *The Earliest Copper Shaft-Hole Axes in the Carpathian Basin: Interaction, Chronology and Transformations of Meaning*, în vol. ed. A. Anders, G. Kulcsár, G. Kalla, V. Kiss, G. V. Szabó, *Moments in Time, Papers Presented to Pál Raczky on His 60th Birthday*, ÓT, I, Budapest, 2013, p. 661-669.
- Vulpe 1970 – A. Vulpe, *Die Äxte und Beile in Rumänien I*, PBF, IX, 2, München, 1970.
- Vulpe 1988 – A. Vulpe, *Varia archaeologica (II). Cu privire la topoarele de aramă de tip Dumbrăvioara*, în TD, IX, 1988, p. 210-212.



Pl. I. Hărau – *Piatra Țacăoara*: 1a-1b. Topor cu gaură de înmănușare transversală de tip Fajsz;
1c. Detaliu cu fațetele de pe manșon (Foto: N. C. Rișcuța)



Pl. II. Topoare cu gaură de înmănușare transversală de tip Fajsz: 1a-1b. Hărău – *Piatra Țacăoara* (Desen: D. Pantea); 2. Brno – *Líšeň* (după Vulpe 1970, Taf. 65/D1); 3. Lipova (după Vulpe 1970, Taf. 3/38)



Pl. III. Topor cu gaură de înmănușare transversală de tip Corbasca: 1. Călan (după Vulpe 1970, Taf. 3/42); Topoare cu gaură de înmănușare transversală de tip Dumbrăvioara: 2. Jimbor (după Vulpe 1970, Taf. 4/53); 3. Sfântu Gheorghe (după Vulpe 1970, Taf. 4/52); 4. Sântimbru (după Aldea, Ciugudean 1988, p. 75, pl. I/2)



Pl. IV. Hărau – *Piatra Țacăoara*: 1-6, 8. Ceramică de tip Coțofeni; 7. Piesă litică
(Foto: N. C. Rișcuța)



Pl. V. Hărau – *Piatra Țacăoara*: 1-5. Ceramică aparținând bronzului timpuriu; 6-12. Piese litice
(Foto: N. C. Rîșcuța) (Desen: D. Pantea)

An Early Bronze Age Copper Axe Discovered at Hărbu (Hunedoara County)

Abstract

A treasure hunter found on the hill named by the locals *Piatra Țacăoara*, from the territory of Hărbu village, a shaft-hole axe. In the following period, we proceeded with a field survey and found, on the above mentioned height, two prehistoric habitation clusters specific to the Late Copper Age and Early Bronze Age (**Fig. 1-3, Pl. I, II/1a-1b, IV-V**). The axe belongs to the Fajsz type, one of the categories characteristic for the Late Copper Age and the beginning of the Early Bronze Age, widely spread in the Central-European zone and represented in Romania by only a few pieces (**Pl. I-II**). The XRF analysis revealed that the axe was made of copper, the proportion of other elements being insignificant (Annex 1). A different integrant element of the Hărbu axe are the vertical wide facets made on the socket (**Pl. I/1a-1b, II/1a-1b**). Making such facets on the exterior of the shaft-hole characterises another typological series, the Dumbrăvioara type. This type was assigned to the category of Early Bronze Age axes, spread especially in eastern Transylvania and in Oltenia (**Pl. III/2-4**). The complementary element leads to the hypothesis that it is a hybrid specimen or a “series head” for the Dumbrăvioara type axes. We believe the artefact illustrates a variant of the Fajsz type, a reason for which we propose the Hărbu variant as a new term in the topic. The axe was probably ritually deposited, as the crack of the socket made the item non-functional. Furthermore, the lack of any traces of use on the cutting edge suggests that it served only as a weapon or prestige good.

The axe and the ceramic spouted vessel (**Pl. V/1a-1b**) found at Hărbu reveal the status of the south-western and western Transylvanian space as a contact and interference zone for elements specific to the Early Bronze Age, from the east and west of the Carpathian Basin, and the strong connection of the local communities with the areas south of the Danube, as well.

List of Illustrations

Fig. 1. Location of Hărbu village (after Google earth) (Accessed: 23.05.2017)

Fig. 2. Hărbu – *Piatra Țacăoara*. The find-spot of the axe (Photo: N. C. Rîșcuța)

Fig. 3. Hărbu – *Piatra Țacăoara*. Distribution of the archaeological discoveries (T – axe; A – settlement) (after Google earth) (Accessed: 23.05.2017)

Annex 1. Chemical analysis of the Hărbu axe

Pl. I. Hărbu – *Piatra Țacăoara*: 1a-1b. The Fajsz type shaft-hole axe; 1c. Detail of the facets on the socket (Photo: N. C. Rîșcuța)

Pl. II. Fajsz type shaft-hole axes: 1a-1b. Hărbu – *Piatra Țacăoara* (Drawing: D. Pantea); 2. Brno – Líšeň (after Vulpe 1970, Taf. 65/D1); 3. Lipova (after Vulpe 1970, Taf. 3/38)

Pl. III. Corbasca type shaft-hole axe: 1. Călan (after după Vulpe 1970, Taf. 3/42); Dumbrăvioara type shaft-hole axes: 2. Jimbor (after Vulpe 1970, Taf. 4/53); 3. Sfântu Gheorghe (after Vulpe 1970, Taf. 4/52); 4. Sântimbru (after Aldea, Ciugudean 1988, p. 75, pl. I/2)

Pl. IV. Hărbu – *Piatra Țacăoara*: 1-6, 8. Coțofeni type potshards; 7. Lithic item (Photo: N. C. Rîșcuța)

Pl. V. Hărbu – *Piatra Țacăoara*: 1-5. Early Bronze Age potshards; 6-12. Lithic items (Photo: N. C. Rîșcuța) (Drawing: D. Pantea)