

# MINERITUL AURIFER ÎN MUNȚII APUSENI ÎNTRE MAREA UNIRE ȘI NAȚIONALIZARE (1918-1948). REPERE ISTORICE – MINELE DE LA STĂNIJA

**CRISTINA RIȘCUȚA**

Direcția Județeană pentru Cultură, Hunedoara

cristina23manea@yahoo.com

**NICOLAE CĂTĂLIN RIȘCUȚA**

Muzeul Civilizației Dacice și Romane, Deva

criscuta@yahoo.com

**Cuvinte cheie:** aur, industrie minieră, Societatea „Mica”, „Mines d’or de Stănija”, naționalizare

**Keywords:** gold, mining industry, the “Mica” Society, “Mines d’or de Stănija”, nationalisation

*Exploatarea aurului în Munții Apuseni a reprezentat ocupația principală a populației din zonă încă din timpuri îndepărtate, extracția metalului prețios determinând evoluția acestor comunități. După 1 Decembrie 1918, exploatarea aurului a putut fi făcută și de către întreprinderi, companii și societăți cu capital românesc. Astfel, Societatea „Mica” cea mai importantă societate din domeniul mineritului aurifer, a cumpărat de la Iuliu Albin minele pe care acesta le avusese în proprietate, la Stănija, în perioada 1908-1923. Un deceniu mai târziu, minele erau vândute unui grup de investitori francezi care au înființat Societatea „Mines d’or de Stănija”. Sub conducerea d-nei Ane Marie Barral, „Mines d’or de Stănija” a exploatat zăcămintele aurifere până în 1948, când toate minele din Munții Apuseni au fost naționalizate.*

Unificarea tuturor provinciilor românești într-un singur stat național, unitar prin actul realizat la 1 Decembrie 1918, a determinat începutul celui mai amplu proces de dezvoltare economică din istoria românilor de până atunci<sup>1</sup>. În acest context, România a parcurs după 1918 etape importante, necesare și firești, în același timp, în drumul ei spre refacere și dezvoltare.

Din punct de vedere economic, Unirea de la 1918 a contribuit esențial la consolidarea, „integrarea și sudarea componentelor comune ale economiei naționale într-un organism unitar”<sup>2</sup> și a creat condiții favorabile de înfăptuire a noii strategii economice elaborată de factorii politici care conduceau noul stat național, menită să-l conducă în rândul statelor europene dezvoltate. Obiectivul principal al dezvoltării economice a României rămânea industrializarea, care aducea, în chip firesc, independența economică, „creșterea consumului și a puterii de cumpărare a populației”<sup>3</sup>. De aceea, perioada următoare anului 1918 a fost caracterizată, din punct de vedere economic, prin concentrarea eforturilor tuturor forțelor politice din România în direcția intensificării procesului de dezvoltare, mai ales, a industriei<sup>4</sup>. Refacerea și dezvoltarea

---

<sup>1</sup> Lupăș 1993; Georgescu 1995; Scurtu 1996; Scurtu, Buzatu 1999.

<sup>2</sup> Axenciuc 1977, p. 931-948.

<sup>3</sup> Veverca 1937, p. 98-103.

<sup>4</sup> Iancu 1985, p. 183.

economică a României, în perioada dintre cele două războaie mondiale, s-a realizat în mai multe etape<sup>5</sup>.

Prima se încadrează între anii 1919 și 1924, când toate forțele responsabile au activat intens pentru înlăturarea consecințelor războiului: lipsa de utilaje și de personal, inundații ale minelor, surparea unora dintre mine, deteriorarea căilor de comunicație, distrugerea rețelelor energetice ale țării etc. Tot în acest răstimp au fost adoptate legi menite să urgenteze și să susțină reorganizarea activității de producție: *Constituția* (1923), *Legea minelor* (1924), *Legea comercializării și controlului întreprinderilor statului* (1924), *Legea energiei* (1924), *Legea regimului apelor* (1924), *Legea tarifului vamal* (1924, 1926, 1927, 1929)<sup>6</sup>.

Perioada 1925-1929 a fost caracterizată printr-un avânt al producției în aproape toate domeniile economice, urmată de anii crizei economice în care, cu excepția industriei extractive, s-au înregistrat regrese productive și financiare. În anii care au urmat, până la izbucnirea celui de al doilea război mondial, din nou întreaga economie românească a intrat într-un proces de refacere. În această perioadă, procesul de industrializare a căpătat un volum tot mai mare, determinat și de legislația economică adoptată, care a permis și a încurajat dezvoltarea și înființarea unor noi ramuri și întreprinderi industriale precum: industria electrotehnică, industria construcțiilor de mașini, întreprinderi pentru fabricarea tuburilor de oțel, a cablurilor și aparatelor acustice<sup>7</sup>. Ca urmare, aceste realizări au dus la scăderea importurilor de bunuri și materii prime<sup>8</sup>.

Începutul deceniului cinci al secolului XX și al doilea război mondial au marcat, însă, pentru industria și economia românească, un declin al evoluției începute după 1 decembrie 1918, consecințele, pozitive și negative, ale devierii acesteia fiind mai ample și mai extinse, în timp<sup>9</sup>.

După încheierea primului război mondial, una dintre problemele autorităților în ce privește industria minieră a fost situația juridică a minelor care aparținuseră fostului capital austro-ungar și german denumit în epocă și „inamic”. Astfel, imediat în perioada următoare realizării Unirii s-au luat măsuri în vederea preluării controlului asupra bogățiilor subsolului, aflate până atunci în proprietatea capitalului maghiar, german, austriac. În acest sens au fost adoptate câteva decrete-legi menite să transfere bunurile fostului „capital inamic” sub administrație românească<sup>10</sup>. Noile reglementări au constituit practic modalitatea oarecum forțată, dar legală, de preluare a capitalului austro-ungar și german de către cel românesc, liberal.

Începutul legal al operațiunilor de lichidare a capitalului austro-ungar până la cunoașterea prevederilor Tratatelor de pace cu Germania, Ungaria și Austria l-a constituit Decretul-lege nr. 1.353 din 26 martie 1919 care prevedea că „statul român putea ordona lichidarea părților, acțiunilor, creanțelor și drepturilor aparținând supușilor țărilor inamice la data de 14 august 1916”<sup>11</sup>. Pentru stabilirea procentului capitalului austro-ungar la o societate sau asociație minieră, toate acțiunile trebuiau verificate de către administratorii secheștri<sup>12</sup>. Dintre acestea, cele care aparțineau capitalului

<sup>5</sup> Madgearu 1940, p. 131.

<sup>6</sup> Mureșan 1998, p. 199.

<sup>7</sup> Mureșan 1998, p. 246.

<sup>8</sup> Scurtu, Buzatu 1999, p. 99.

<sup>9</sup> Banu 2004.

<sup>10</sup> *Monitorul Oficial*, nr. 209, 22 decembrie, 1918; *Monitorul Oficial*, nr. 294, 12 aprilie, 1919.

<sup>11</sup> *Monitorul Oficial*, nr. 258, 15 martie, 1919.

<sup>12</sup> Bathory 1999, p. 65.

românesc sau aliat urmau să fie șampilate și apoi înapoiate acționarilor proprietari<sup>13</sup>. Acțiunile aparținând „capitalului inamic” rămâneau în administrarea temporară a Ministerului Industriei și Comerțului. Șampilarea a fost mult timp tergiversată, făcând posibile, astfel, operațiuni de camuflare a capitalului austro-ungar și german. Metoda cea mai uzitată în acest sens a constat în trecerea acțiunilor unei societăți aparținând „capitalului inamic” pe numele altei societăți, care de cele mai multe ori aparținea „capitalului aliat”<sup>14</sup>. În acest mod, un mare număr de societăți și asociații miniere (petroliere, carbonifere, aurifere) au fost foarte ușor transferate în proprietatea capitalului românesc, în special cel liberal. În anii imediat următori, până la adoptarea legii minelor în 1924, s-au produs preluări frauduloase ale bogățiilor subsolului, sub forma „camuflărilor”. Cazul Asociației „Ruda 12 Apostoli” de la Brad, a societăților petroliere „Steaua Română”, „Concordia”, „Vega”, „Creditul Petrolifer”<sup>15</sup> constituie exemple care au făcut să curgă multă cerneală în presa românească interbelică.

Preluarea definitivă a bunurilor miniere aparținând capitalului german s-a realizat de fapt, în vara anului 1919, când au fost cunoscute prevederile Tratatului de pace cu Germania<sup>16</sup>. Cu deosebire, articolul 297 din Tratatul de pace de la Versailles prevedea: „Puterile Aliate își rezervă dreptul de a reține și lichida toate bunurile, drepturile și interesele aparținând la data punerii în vigoare a prezentului tratat, supușilor germani sau societăților controlate de ei pe teritoriul lor, în colonii, posesiuni sau protectorate, inclusiv în teritoriile care le-au fost cedate în virtutea prezentului tratat. Lichidarea va avea loc conform legilor statului aliat sau asociat interesat, iar proprietarul german nu va putea dispune de aceste drepturi, bunuri sau interese, nici să le greveze prin nicio sarcină fără asentimentul aceluia stat”<sup>17</sup>. Tratatul de pace cu Austria, încheiat la 10 septembrie 1919 la Saint-Germain, stabilea că bunurile capitalului austriac nu puteau fi lichidate în totalitate, ci doar acelea care s-au aflat pe teritoriul puterilor aliante în momentul declanșării războiului, iar pe teritoriile desprinse din monarhie putea fi lichidat numai capitalul care aparținuse statului austriac<sup>18</sup>. Tratatul de la Trianon, încheiat cu Ungaria la 4 iunie 1920, a stipulat, în această direcție, prevederi asemănătoare celui de la Saint-Germain. Astfel, articolul 232 stabilea că „[...] puterile aliante sau asociate își rezervă dreptul de a reține și de a lichida toate bunurile, drepturile și interesele care aparțin supușilor vechiului regat al Ungariei sau unor societăți controlate de ei și care se găsesc pe teritoriul lor..., inclusiv în teritoriile care le-au fost cedate în virtutea prezentului tratat, sau care sunt sub controlul ziselor puteri”<sup>19</sup>.

---

<sup>13</sup> Bathory 1999, p. 65.

<sup>14</sup> Madgearu 1922, p. 5.

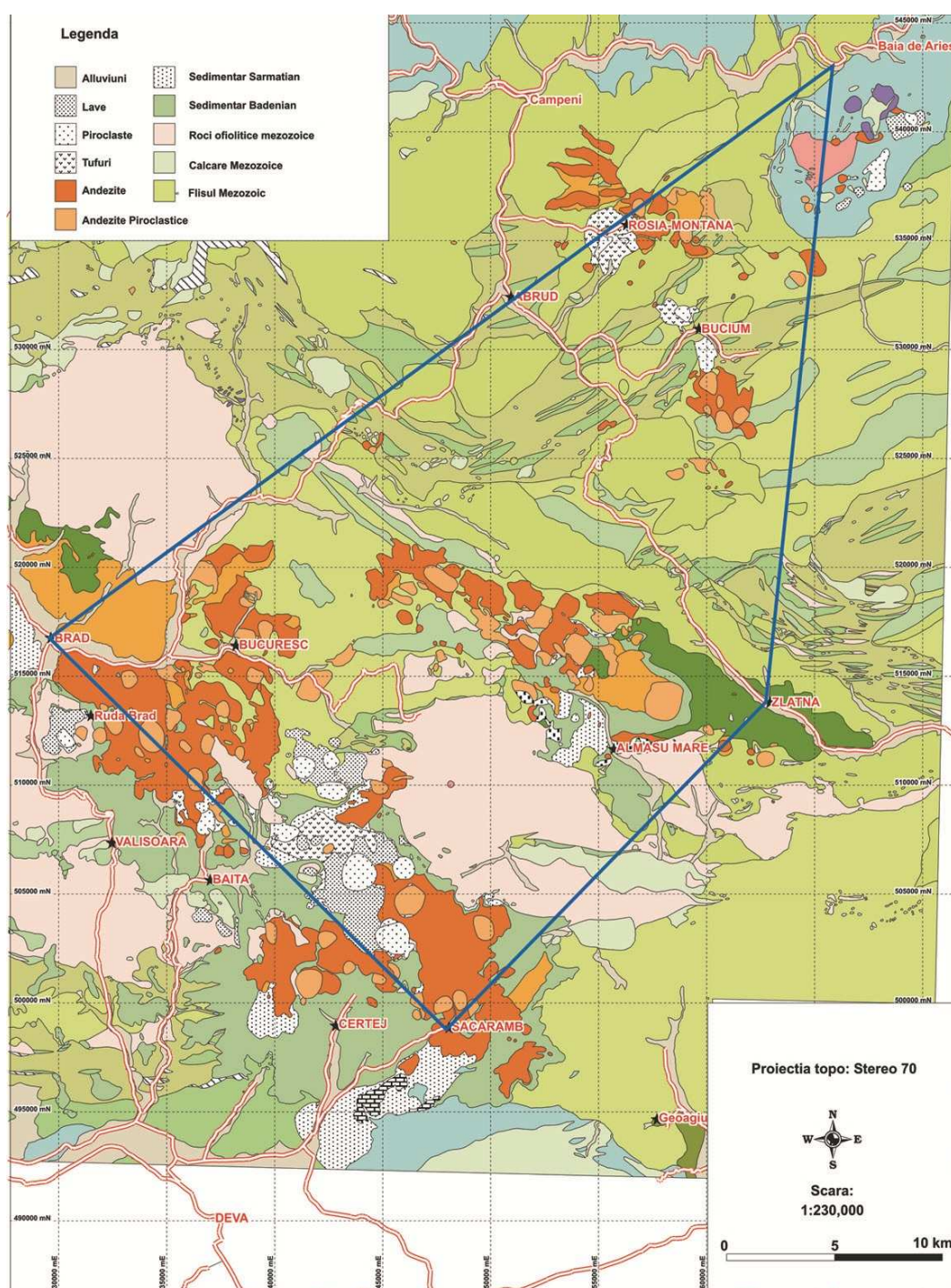
<sup>15</sup> Madgearu 1922, p. 5.

<sup>16</sup> Bathory 1999, p. 66.

<sup>17</sup> Bathory 1999, p. 66.

<sup>18</sup> Iancu 1985, p. 195.

<sup>19</sup> Iancu 1985, p. 77.



**Fig. 1.** Patrulaterul aurifer din Munții Apuseni

Societatea „Mica”, înființată în 1920 prin preluarea carierelor de mică de la Voineasa și a minelor de la „Ruda 12 Apostoli” Brad, a reprezentat una dintre exploatările aurifere cele mai productive ale României interbelice (**Anexa I**). Acest fapt s-a datorat investițiilor pe care le-a efectuat pentru prospectarea și descoperirea unor noi filoane aurifere atât în țară, cât și în străinătate, înlocuirii și modernizării instalațiilor, investițiilor făcute în alte domenii. Achiziționarea de terenuri miniere a reprezentat primul dintre pașii porniți în direcția constituirii marii companii industriale „Mica”.



Îndeosebi în primii ani ce au urmat înființării sale, Societatea „Mica” a intrat în posesia unor importante perimetre miniere achiziționate de la localnici sau de la reprezentanți ai unor mici asociații miniere din zonă<sup>20</sup>.

Politica de investiții economice aplicată și dezvoltată de „Mica” a urmărit și preluarea unor mine decăzute, dar care printr-o exploatare rațională a zăcămintului și o reorganizare eficientă a procesului de producție puteau oferi rezultate satisfăcătoare. Astfel, în primii ani ai celui de al treilea deceniu al secolului trecut mina de aur „Albini” de la Stănița, minele de la Băița și Căinelu de Sus, minele de aur din zona Breaza-Zlatna, minele Societății „Pyrit”, Societatea Franceză de Mine de Aur din Transilvania, Societatea „Aur”, asociațiile miniere „Coranda” și „Fortuna” din Certej-Hondol, minele Societății „Gheorghe Șulău” de la Roșia Montană au fost cumpărate în totalitate sau doar parțial de „Mica” și eficientizate printr-o serie de lucrări de refacere, rezultatele acestei politici fiind, în general, mulțumitoare (**Fig. 1**). „Sunt cinci ani de la înființarea acestei Societăți – raporta Consiliul de Administrație către Adunarea Generală ordinară a acționarilor în *Darea de seamă* asupra activității pe anul 1923 – și dacă ne uităm la drumul parcurs, credem, că putem fi mulțumiți de rezultatele obținute și mândri, în același timp, că am contribuit și noi la eforturile generale pentru refacerea economiei noastre naționale”<sup>21</sup>.

Exploatarea minereurilor aurifere în zona Stănița s-a practicat din vremuri îndepărtate, zăcămintele fiind bogate și atrăgând investitori și forță de muncă (**Fig. 2**). Primele exploatări miniere din zonă datează de pe vremea romanilor<sup>22</sup>.



**Fig. 2.** Vedere asupra zonei aurifere de la Stănița (după Cockerell 1937, foto nr. 5)

<sup>20</sup> Rișcuța 2004.

<sup>21</sup> *Dare de seamă*, 1924, p. 7.

<sup>22</sup> Rișcuța 1995-1996, p. 284.

La sfârșitul secolului al XIX-lea, terenurile aurifere de la Stănița aparțineau societății germano-maghiare, „National Bank”, ce avea sediul central la Berlin, și erau organizate în Asociația „Stănița-Fericele”. Aceasta a planificat în perioada următoare lucrări de explorare, deschidere și exploatare, dar fără rezultate notabile. Încă din anul 1908, societatea germano-maghiară a manifestat interesul înstrăinării, prin vânzare, a terenurilor aurifere deținute la Stănița<sup>23</sup>. În anul 1911, greutățile financiare ale firmei au determinat imposibilitatea achitării obligațiilor sale fiscale către stat. Ca urmare, împotriva Asociației „Stănița-Fericele”, Comitetul Administrativ al județului Hunedoara a decis execuția forțată asupra bunurilor mobile pentru recuperarea impozitelor datorate, organizându-se, astfel, licitația din 17 august 1912. Proprietățile miniere au fost adjudecate de Iuliu Albini, proprietar de mine din Zlatna. După încheierea licitației trebuiau începute demersurile în vederea întăbulării drepturilor miniere pe numele noului proprietar. Declanșarea războiului și expedierea dosarului licitației la Tribunalul din Budapesta în vederea verificării îndeplinirii condițiilor legale de licitare a întârziat însă aceste demersuri. La 16 aprilie 1919, Iuliu Albini a solicitat Inspectoratului Minier din Zlatna recunoașterea sa legală ca unic proprietar al minelor achiziționate în 1912. Inspectoratul, la rândul său, a înaintat Tribunalului Alba Iulia, ca autoritate de carte funciară minieră, decizia sa nr. 16/1919 pentru întăbularea imobilelor miniere cumpărate de Iuliu Albini pe noua asociație înființată. În anul 1923, Iuliu Albini a cerut Tribunalului Alba Iulia să aprobe întăbularea dreptului de proprietate asupra imobilelor cumpărate la licitație pe numele său și nu a Asociației „Albini-Stănița”. La 21 iunie 1923, Tribunalul Alba Iulia a aprobat prin Decizia nr. 92, ca Iuliu Albini să devină proprietar de drept al bunurilor miniere cumpărate la licitația din 17 august 1912. Acest fapt a provocat nemulțumirea unor persoane (Romul Budai Deleanu, Alexandru Herlea) care considerau că statul român fusese frustrat în drepturile sale, solicitând Parchetului de pe lângă Tribunalul Hunedoara să constate nulitatea recunoașterii și validării drepturilor miniere câștigate de Iuliu Albini<sup>24</sup>. Procesele în instanță au durat mult, până spre sfârșitul anilor treizeci, cu respingerea acțiunilor și pretențiilor reclamanților.

Exploatarea rudimentară a minereurilor aurifere la Stănița, derularea primului război mondial cu toate consecințele ce decurgeau din această cauză, în perioada care a urmat achiziționării minelor de către Iuliu Albini a dus la rezultate modeste și de aceea, acesta a hotărât vânzarea lor.

<sup>23</sup> SJHAN, Dosar 1/1946, f. 60.

<sup>24</sup> SJHAN, Dosar 47/1926, f. 9-50.



**Fig. 3.** *Producție de aur liber în mină la Stănița* – pictură de Dumitru Bâșcu (1928)  
(după Brana 1958, supracoperta)

În anul 1923 acționarii Societății „Mica” au cumpărat de la Iuliu V. Albini minele de aur „Albini” de la Stănița ale cărei rezerve au fost estimate, atunci, ca fiind foarte mari<sup>25</sup>. Astfel, la 27 aprilie 1923, în localul Direcțiunii „Minelor de Aur Albini – Stănița” inginerul Adolf Sieber a preluat, conform unui precontract, minele înregistrate pe numele Societății „Albini – Stănița”, cumpărate de la fosta „National Bank” din Berlin, situate pe teritoriul comunelor Stănița, Dupăpiatră, Almașul Mare și Poiana Techereu și extinse pe o suprafață de 365,0887 ha<sup>26</sup>, împreună cu imobilele cumpărate prin licitația publică din 1912, precum și imobilele industriale înscrise în inventar (**Fig. 3-4, 7-8, 11-12**). Precontractul mai prevedea că producția de minereu, șteampurile, făina și șlicul constituiau proprietatea exclusivă a Societății „Albini”, care până la data de 1 iunie 1923 trebuia să o transfere cumpărătorului. Societatea „Mica” intra în dreptul de folosință a minelor în ziua de 28 aprilie 1923, urmând să devină proprietara de drept a patrimoniului său mobil și imobil numai după încheierea legală a tranzacției și achitarea deplină a prețului prevăzut în contract. Odată cu obținerea dreptului de folosință a minelor „Albini”, „Mica” a preluat și efectivul angajat al acestora alcătuit din aproximativ 60 de oameni, muncitori și funcționari<sup>27</sup> (**Fig. 8-10**).

<sup>25</sup> *Dare de seamă*, 1923, p. 6; Olosu 2006, p. 271.

<sup>26</sup> SJHAN, Dosar 2/1923, f. 5-9; SJHAN, Dosar 17/1923, f. 101, 128.

<sup>27</sup> SJHAN, Dosar 17/1923, f. 45. Înscrisă în aprilie 1919 în Registrul Asociațiilor Miniere al Inspectoratului Minier Zlatna, Asociația „Stănița-Albini”, proprietatea lui Iuliu V. Albini, avea sediul administrativ la Zlatna și un număr de 120 de cuxe.





**Fig. 4.** Vedere generală asupra centrului minier de la Stănița (după Cockerell 1937, foto nr. 9)

Anul	Minereu stampat tone	Aur brut stampat kg	Aur brut nativ kg	Aur brut din concentrate kg	Total aur brut kg	Gr/t	Total aur fin kg	Gr/t
1923	2.409	16,673	8,921	0,670	28,264	10,9	23,2344	9,6
1924	1.675	14,154	5,546	0,820	20,520	12,2	16,3112	9,7
1925	3.087	24,361	5,053	-	29,414	9,5	23,0876	7,4
1926	3.088	16,240	12,264	-	28,504	9,2	21,2458	6,8
1927	3.703	18,250	8,819	-	27,069	8,9	20,0087	5,4
1928	4.396	13,183	15,272	4,004	32,459	9,2	24,5446	7
1929	3.038	19,984	45,967	3,400	69,357	22,8	60,8325	20
1930	3.784	33,984	18,372	10,547	62,904	16,6	46,5103	12,3
1931	3.920	30,257	15,959	17,071	63,288	16,1	43,5195	11
1932	2.119	10,949	5,005	9,480	25,435	12	15,4168	7,2
1933	2.951	24,918	15,436	13,734	54,089	18,3	39,4884	13,3
1934	4.818	22,432	5,240	1,766	29,438	6,1	23,4309	4,8

**Fig. 5.** Tabel cu producția de aur a societății „Mines d’or de Stănița”  
(după SJHAN, Dosar 33/1937, f. 62)

Achiziționarea definitivă și contractual-legală a minelor „Albini” de către „Mica” s-a realizat prin contractul din 1 octombrie 1923 la prețul de 12.000.000 de lei, din care 8.000.000 de lei în numerar și restul într-un număr de 3.077 acțiuni „Mica” – emisiunea a IV-a. Tranzacția a fost validată prin Jurnalul Consiliului de Miniștri din 4 februarie 1927<sup>28</sup>. Acest preț a fost achitat lui Iuliu Albini pentru cele 120 de cuxe<sup>29</sup>, imobile și hotare miniere înscrise în cărțile funciare miniere la Tribunalul Alba Iulia<sup>30</sup>.

<sup>28</sup> *Monitorul Oficial*, partea a II-a, nr. 97, 5 mai, 1927.

În anii următori, până în 1933 când minele de la Stănița au fost vândute unor acționari francezi constituindu-se o nouă societate minieră – „Mines d’or de Stănița” – minele Societății „Albini-Stănița” au avut o producție oscilantă după cum se observă în tabelul de mai sus<sup>31</sup> (**Fig. 5**), mai mult slabă dacă luăm în considerare estimările cantităților de minereu auro-argintifer făcute în 1923 la preluarea acestora de către „Mica”<sup>32</sup>.

Această situație s-a datorat în principal investițiilor reduse care s-au efectuat, defecțiunilor repetate intervenite la instalațiile de producție, activitatea constând mai mult în organizarea și pregătirea unor terenuri pentru o viitoare exploatare<sup>33</sup>. „Aceste mine – citim în *Darea de seamă* a Consiliului de Administrație pe exercițiul 1927 – au dat aceleași rezultate ca în anul precedent. Dezvoltarea lor depinde de noi investițiuni, care nu intră în programul nostru deocamdată”. Și în anul următor, 1928, situația la minele „Albini-Stănița” se prezenta la fel. „Aceste mine au acoperit cheltuielile și sunt susceptibile de o dezvoltare mare, dar necesită și investițiuni mari, care nu intră deocamdată în programul nostru” se spunea în raportul Consiliului de Administrație către Adunarea Generală a Acționarilor privind activitatea Societății „Mica” din anul 1928<sup>34</sup>. Deși problema lipsei banilor ce urmau a fi investiți la minele „Albini” a continuat să afecteze activitatea productivă, Societatea „Mica” a încercat o rezolvare a acesteia prin arendarea unor mine din zona Stănița – Dupăpiatră<sup>35</sup>.

Zece ani mai târziu, la 30 octombrie 1933, minele de la Stănița au fost vândute printr-un contract încheiat între Societatea „Mica”, Societatea „Pyrit” pe de o parte și Societatea franceză „Mines d’or de Stănița” pe de altă parte<sup>36</sup>. Președintele Societății „Mines d’or de Stănița”, desemnat de către investitori, a fost Ane Marie Barral (licențiată în științe naturale la Universitatea Sorbona). Societatea „Mica” deținea la „Pyrit” și „Breaza-Zlatna” concesiuni extinse pe o suprafață de 720 ha și permise de explorare pe o suprafață de 3.500 ha<sup>37</sup>. Societatea „Mica” era investită ca mandatară, reprezentând societatea franceză în demersurile de încheiere a contractului și în legătură cu orice probleme legate de exploatare și „orice alte decizii ce ar fi de luat în legătură cu lucrările de efectuat”<sup>38</sup>. Prețul de vânzare a fost stabilit la suma de 8.000.000 franci francezi din care 7.200.000 franci reveneau Societății „Mica” și 800.000 franci reveneau Societății „Pyrit”. Obiectul contractului de vânzare-cumpărare consta în următoarele proprietăți și drepturi miniere: 63 concesiuni miniere care au fost cumpărate de „Mica” în 1923 de la Iuliu V. Albini (176,3941 ha); 5 cuxe ale Asociației „Muncăceasca” din

<sup>29</sup> Cuxele reprezintă proprietatea juridică a unui bun mobil; acțiunile miniere, participațiunile la averea unei asociații/societăți miniere. O asociație minieră nu putea avea mai mult de 128 de cuxe, iar o cuxă nu putea fi divizată în mai mult de 100 de părți.

<sup>30</sup> SJHAN, Dosar 47/1926, f. 101-103.

<sup>31</sup> SJHAN, Dosar 34/1937, f. 62.

<sup>32</sup> „Cu puține completări și reparații aduse instalațiilor existente și lucrărilor de pregătire în mină” – se spunea în *Darea de seamă* a Consiliului de Administrație privind activitatea productivă a Societății „Mica” pe anul 1923, p. 6 – „producția acestor mine se poate urca, în scurt timp, la 6 până la 10 kg (aur) lunar. Rezerva probabilă de minereuri a acestei mine este foarte mare, exploatarea lor în stil mare nu se poate însă, decât în legătură cu investițiuni însemnate”.

<sup>33</sup> *Dare de seamă*, 1924, p. 11; *Dare de seamă*, 1925, p. 10; *Dare de seamă*, 1926, p. 9; *Dare de seamă*, 1928, p. 9.

<sup>34</sup> *Dare de seamă*, 1928, p. 9.

<sup>35</sup> SJHAN, Dosar 12/1933, f. 35.

<sup>36</sup> SJHAN, Dosar 62/1933, f. 9-11.

<sup>37</sup> *Dare de seamă*, 1933, p. 18.

<sup>38</sup> SJHAN, Dosar 62/1933, f. 8.



Almașul Mare (1,9833 ha, jud. Hunedoara); permise de explorare pentru perimetrele deținute de „Mica” în comunele Stănița și Dupăpiatră (jud. Hunedoara); 2 perimetre de explorare situate în comunele Techereu și Almașul Mare (jud. Alba); instalații miniere constând din șteampuri, motoare ce funcționau cu gaz sărac și cu benzină, compresoare „Flottmann”, mașini perforatoare, motoare electrice<sup>39</sup>. Societatea „Pyrit” vindea 32 de drepturi de concesiune deținute în zona Stănița. De asemenea, tot la 30 octombrie 1933, Ioan Radu și „Mines d’or de Stănița” au semnat un contract de vânzare-cumpărare pentru cele 28 de cuxe la prețul de 3,6 mil. franci francezi, pe care Ioan Radu le deținea la Asociația „Robotin” din Techereu<sup>40</sup>.

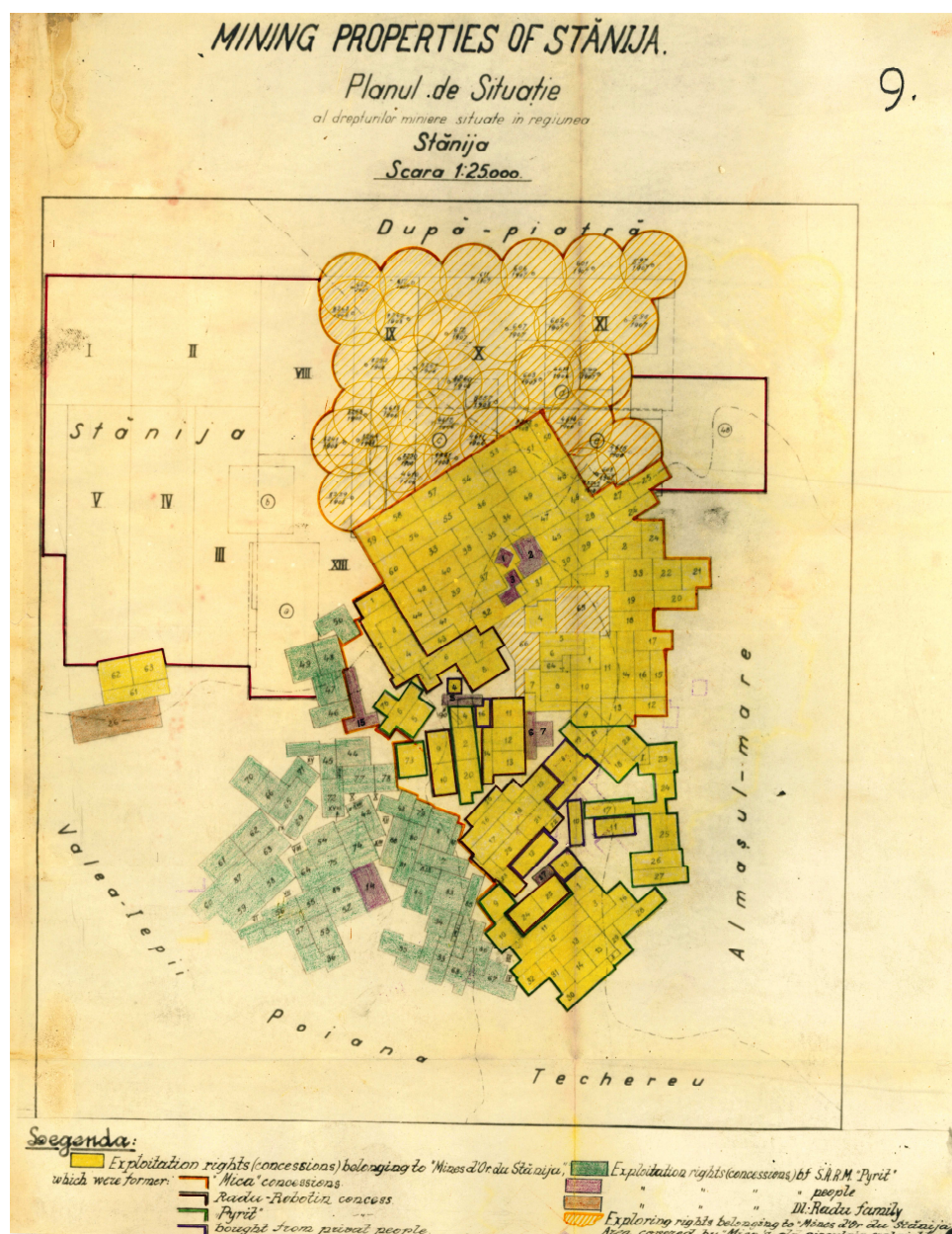


Fig. 6. Plan de situație a drepturilor miniere din zona Stănița (după Cockerell 1937, pl. 9)

<sup>39</sup> SJHAN, Dosar 62/1933, f. 9.

<sup>40</sup> SJHAN, Dosar 203/1933, f. 17.

În contractul încheiat între „Mica” și „Pyrit” pe de o parte și „Mines d’or de Stănița” pe de altă parte, nu au fost trecute însă toate drepturile funciare și toate imobilele (clădiri) pentru care vânzătorul încasase banii. De aceea, pentru încheierea bilanțului contabil pe anul 1933, conducerea „Mica” de la Brad era atenționată de la sediul central, la 22 decembrie 1934, să perfecteze cât mai repede toate actele aflate în legătură cu achiziționarea minelor de la Stănița de către „Mines d’or de Stănița”<sup>41</sup>. Pentru finalizarea acestui demers urma să fie mandatat Ioan Radu sau Asociația „Robotin”, „Mines d’or de Stănița” neavând dreptul de a deține „bunuri rurale” în România.



**Fig. 7.** Direcțiunea minelor de la Stănița (după Cockerell 1937, foto nr. 7)

Înființarea noii societăți miniere a fost, probabil, înțeleasă greșit în anumite medii, constituind subiectul unei campanii de presă în ziare din Cluj și Arad, în perioada 1933-1934, prin care se explica foarte clar că „Mines d’or de Stănița” urma să exploateze minereurile aurifere din teritoriile situate în afara celor 1200 ha ale Societății „Mica” Brad care nu vindea nimic din proprietățile sale miniere. „Mines d’or de Stănița” se obliga să-și mărească gradual capitalul și să respecte politica prețului aurului din România<sup>42</sup>.

Potrivit unui raport întocmit pentru „Mines d’or de Stănița” în 1937, societatea deținea concesiuni miniere de 730 ha, la care se adăugau drepturi de explorare pe alte 430 ha. Lucrările miniere din zona auriferă Stănița se efectuau în următoarele puncte de lucru: Galeria Colțu de Jos, Galeria Albin (Mina Popa), Galeria Malița, Galeria

<sup>41</sup> SJHAN, Dosar 12/1933, f. 158-159.

<sup>42</sup> SJHAN, Dosar 12/1933, f. 52, 55, 64, 149.



Brădișor, Mina Roșia, Mina Acra, Mina Victoria, Mina Cerbița, Galeria Muncăceasca, Galeria Alexandra, Mina Podu Ionului, Mina Breaza, Mina Pyrit<sup>43</sup>.



**Fig. 8.** Intrarea minei Popa (Albini) (după Cockerell 1937, foto nr. 6)

Capitalul Societății „Mines d’or de Stănița” a fost stabilit la 500.000 franci la 24 mai 1934, ajungând la 20.000.000 franci în 1937 și menținut, de altfel, la această cifră până la terminarea războiului<sup>44</sup>. Sediul principal al Societății a fost fixat la Paris, iar cel secundar la București. Conducerea noii societăți miniere a fost asigurată de către ingineri desemnați de „Mica”. Astfel, Ion Gigurtu a fost desemnat președinte și administrator-delegat, Nicolae N. Murgășianu – administrator procurator cu puteri depline, iar Anghel Radu – director al exploatării (noiembrie 1933-aprilie 1945)<sup>45</sup>. Până în 1948, la momentul naționalizării, Societatea „Mines d’or de Stănița” a mai avut la conducere ingineri remarcabili precum Traian Mornăilă (11 noiembrie 1945-30 iunie 1947) și Petru Olosu (septembrie 1947-mai 1948)<sup>46</sup>. Efectivul angajat se ridica, în anul 1934, la cifra de 117 persoane fiind alcătuit din: personal administrativ – 1, personal tehnic superior – 2, personal administrativ inferior – 5, lucrători calificați – 48, lucrători necalificați – 59. În 1937 numărul personalului a crescut la 165<sup>47</sup>, în 1941 a scăzut la 152, în 1948 a variat între 148 și 155<sup>48</sup>.

<sup>43</sup> Cockerell 1937, p. 8-9.

<sup>44</sup> SJHAN, Dosar 43/1934, f. 1; *Dare de seamă*, 1945, p. 11.

<sup>45</sup> SJHAN, Dosar 12/1932, f. 90; SJHAN, Dosar 43/1934, f. 1.

<sup>46</sup> Baron 2006, p. 135.

<sup>47</sup> SJHAN, Dosar 43/1934, f. 59.

<sup>48</sup> SJHAN, Dosar 43/1934, f. 28; SJHAN, Dosar 12/1936, f. 436.



**Fig. 9.** Intrarea în mina Acra (după Cockerell 1937, foto nr. 13)

În 1947 a intervenit o sincopă în relațiile dintre acționarii Societății, reprezentantul acționarilor francezi, Ane Marie Barral, urmărind reducerea rolului părții române în adoptarea deciziilor privind activitatea exploatarei de la Stănița. De fapt, încă din 1943 partea franceză, prin aceeași Ane Marie Barral, a convocat Adunarea Generală Extraordinară a Societății „Mines d’or de Stănița” la Paris, fără niciun reprezentant al acționariatului de la București. Adunarea Generală a ales, la 26 noiembrie 1943, un nou Consiliu de Administrație al Societății, modificând statutele acestuia și acordând puteri depline președintelui Consiliului de Administrație. Ane Marie Barral a fost desemnată concomitent președinte al Consiliului și director general, urmând să colaboreze, pentru derularea normală a activității firmei în România, cu avocatul Nicolae N. Murgășianu, reprezentantul acționarilor români pentru „Mines d’or de Stănița”, iar Ion Gigurtu a fost confirmat administrator delegat. Noile statute de funcționare și organizare ale Societății „Mines d’or de Stănița” au fost contestate în instanță de către „Mica”, fiind considerate contrare prevederilor Codului Comercial românesc în vigoare la acea dată. La începutul anului 1947, Nicolae N. Murgășianu nu și-a mai putut exercita mandatul din cauza unor probleme de sănătate și ca urmare, la 28 iunie 1947, Consiliul de Administrație s-a întrunit din nou, adoptând o decizie prin care lui Ion Gigurtu i-a fost retrasă delegația de împuternicire ca administrator delegat, sediul secundar al firmei era transferat la o nouă locație, tot în București (de pe Calea Victoriei nr. 63/65 pe str. Grigore Țăranu nr. 10) și un nou cont al Societății urma să fie deschis la Banca Națională a României<sup>49</sup>. Societatea „Mica”, proprietară a 60% din capitalul Societății „Mines d’or de Stănița” a reacționat prin unele măsuri și la 9 iulie 1947 a hotărât numirea lui Constantin Bellu ca administrator de supraveghere, devenit la 23 iulie 1947, prin decizia Ministerului

<sup>49</sup> SJHAN, Dosar 94/1947, f. 12.

Minelor și Petrolului nr. 17902/1947, administrator unic. La 7 octombrie 1947, Consiliul de Administrație al Societății „Mines d’or de Stănița” decidea numirea inginerului Olimpiu Ambruș în funcția de director general al exploatării. Ane Marie Barral a contestat toate deciziile părții române legate de această chestiune, solicitând imediat după numirea lui Constantin Bellu ca administrator de supraveghere, predarea numerarului disponibil și a arhivei Societății la noul sediu stabilit la 28 iunie 1947 de către Consiliul de Administrație<sup>50</sup>. La rândul său, Constantin Bellu a respins pretențiile Anei Barral, invocând dispozițiile art. 4, alin. 2 al Decretului-lege din 19 octombrie 1940 care stabilea că funcția de director general era incompatibilă cu cea de membru în Consiliul de Administrație<sup>51</sup>. Pe de altă parte, Ane Barral era cetățean străin, cu termen limitat de ședere în România, fapt care nu-i permitea să conducă, nici temporar, sediul secundar al Societății „Mines d’or de Stănița” din România<sup>52</sup>. În cele din urmă, cererile Anei Marie Barral au fost respinse, dar aceasta a rămas reprezentantul acționarilor francezi la Societatea „Mines d’or de Stănița” până la naționalizarea din 1948.

Prezența capitalului străin în această afacere nu mai constituia o noutate a politicii României la acea vreme, deși conceptul „prin noi înșine” excludea capitalul străin în economia țării. Încă de la începutul anilor treizeci Banca Națională a României începuse să urmărească mărirea stocului de aur al României, necesar acoperirii în aur a devizelor, iar cointerесarea acționarilor francezi în crearea Societății „Mines d’or de Stănița” era urmarea logică a noii politici bancare românești. Pe de altă parte, situația încă grea a economiei și industriei românești, insuficiența capitalului autohton, îndeplinirea planului general de refacere economică, necesitau sume foarte mari de bani<sup>53</sup>.

„Mica”, fiind direct interesată în obținerea de profit, a controlat și a dirijat întreaga activitate de producție și valorificare a minelor de la Stănița. În acest sens, în 1934 a fost elaborat un plan de lucru prin care se urmărea obținerea unei producții satisfăcătoare de aur și deschiderea de noi filoane pentru a fi exploatate. Potrivit acestuia urmau să se efectueze în continuare lucrări miniere în sectoarele Stănița, Fericeaua și Podul Ionului (mina Podul Ionului se afla situată la o distanță de 1 km de mina Muncăceasca și avea filoane aurifere cu grosimi relativ mici și cu conținuturi reduse de aur; la naționalizarea din iunie 1948 lucrările au fost oprite, dar reluate în 1956 mai mult cu scopul de a efectua încercări industriale de determinare a parametrilor tehnologici)<sup>54</sup>.

<sup>50</sup> SJHAN, Dosar 94/1947, f. 12.

<sup>51</sup> *Monitorul Oficial*, partea a II-a, nr. 153, 8 iulie, 1947.

<sup>52</sup> SJHAN, Dosar 94/1947, f. 4.

<sup>53</sup> Buzatu 1998, p. 100-101.

<sup>54</sup> Olosu 2006, p. 275.





**Fig. 10.** Prelucrarea probelor de minereu la mina Podu Ionului  
(după Cockerell 1937, foto nr. 16)

Un obiectiv important al planului de lucru stabilea construirea unei uzine centrale (până la acea dată minereul era prelucrat de trei mici uzine), de prelucrare a minereului extras. Pentru uzina din Stănița se prevedeau lucrări de modernizare prin montarea unor aparaturi de captare a apei necesare procesului de extragere a aurului și a unor celule de flotare. La exploatarea de la Robotin urma să se construiască o instalație de flotare compusă dintr-o moară cu bile, un clasificator și două celule mici. Necesitatea instalației era impusă de randamentul foarte slab al instalației de amalgamare a minereurilor aurifere care prelucra minereul în proporție de 20% (**Anexa II**). „Instalarea acestei uzine – se specifica în planul de lucru – este necesară pentru că minereul prelucrat aici, provenind din mina Roșia, după încercările făcute timp de două luni, nu se amalgamează decât 20%. Aurul din aceste minereuri e parte legat de sulfuri sau telururi, parte liber, însă prea fin, așa că plutește pe apă. Flotarea va da rezultate bune aici”<sup>55</sup>. Noua instalație urma să fie adusă de la Gurabarza. La mina de la Podul Ionului urma să fie construită o baterie de stampare cu cinci săgeți cu plăci de amalgamare. De asemenea, planul de lucru propunea și montarea unei instalații de cianurare pentru prelucrarea concentratelor provenite de la uzina din Robotin și a rămășițelor rezultate din prelucrarea minereurilor din mina de la Podul Ionului, obținându-se, astfel, o economisire a timpului și a banilor cheltuiți pentru prelucrarea concentratelor la topitoria statului de la Zlatna.

<sup>55</sup> SJHAN, Dosar 12/1933, f. 108.



**Fig. 11.** Instalațiile de prelucrare a minereului și alte clădiri ale minelor de la Stănița  
(după Cockerell 1937, foto nr. 10)

În perioada următoare, până la izbucnirea celui de al doilea război mondial, au fost deschise noi filoane, săpate noi galerii și puțuri, au fost reunite numeroase concesiuni aparținând mai multor asociații miniere din zonă cu scopul achiziționării cuxelor în vederea unei exploatare mai rentabile (**Anexele II-III**)<sup>56</sup>. Cu toate acestea, producția, randamentul și profitul nu au mulțumit acționariatul. Încă de la sfârșitul anului 1933, cantitățile de aur nativ extrase și rezervele se dovediseră a fi fost foarte mici, șeful exploatareii de la Stănița, ing. Anghel Radu, planificând de la 1 ianuarie 1934 „adâncirea puțului, cu încă 25 m și extinderea filonului Vilanella”<sup>57</sup>. O altă cauză a scăderii producției de aur consta și în aceea că minereul aurifer conținea cantități mari de antimonită ce absorbea foarte mult mercur la prelucrare, rezultând un amalgam foarte impur și deci, aur foarte puțin la tona de minereu (de ex. 10 gr aur fin/t minereu)<sup>58</sup>. Anul 1934 a fost, însă, din punct de vedere productiv, unul foarte slab deoarece, conform raportului anual, randamentul prelucrării minereurilor aurifere a coborât în anumite luni sub 25%, iar lucrările de deschidere de filoane și galerii noi au fost modeste, aurul obținut provenind de fapt din resturile de minereuri stampate și depozitate în halda sterilă de la Stănița<sup>59</sup>. Nici pentru anul 1935 nu se întrevădeau, însă, rezultate mai bune pentru că rezervele erau mici, indiferent de investițiile pentru lucrările de exploatare, dacă nu se preliminau lucrări de explorare și deschidere de noi filoane. În anul următor, s-au efectuat lucrări specifice de funcționare a Exploatareii, continuându-se planul de lucru stabilit în 1934 și s-au alocat fonduri pentru refacerea rețelei de distribuție a

<sup>56</sup> SJHAN, Dosar 12/1933, f. 34. Adolf Sieber, Ion Gigurtu și Ioan Radu s-au ocupat de achiziționarea de cuxe de la majoritatea minelor din zonă.

<sup>57</sup> SJHAN, Dosar 12/1933, f. 40-42.

<sup>58</sup> SJHAN, Dosar 12/1933, f. 85.

<sup>59</sup> SJHAN, Dosar 12/1933, f. 194-200.

energiei electrice (furnizată de Societatea „Mica”). Însă, atât partea franceză, cât și cea română, doreau o activitate și o producție mai mari, pe care nu le puteau obține decât cu investiții pe măsură, alocate în baza unui proiect bine argumentat. Ca urmare, în primăvara anului 1937, Anne Marie Barral l-a angajat pe Leslie Maurice Cockerell<sup>60</sup>, inginer consultant britanic, în vederea inspectării, cercetării la fața locului a realităților și întocmirii unui raport cu măsuri concrete și eficiente de creștere a producției de metal prețios. În perioada aprilie-iunie 1937, Cockerell a inspectat și analizat întreaga zonă minieră de la Brad și Stănița, întocmind apoi un raport, tipărit la Londra în iulie 1937, în limba engleză, în 6 exemplare, destinat acționarilor francezi<sup>61</sup>.

În cuprinsul raportului, expertul englez a descris cu exactitate istoria mineritului aurifer din zona cercetată, făcând analogii și comparații cu aceeași activitate din alte zone europene. De asemenea, citim în raport despre structura geologică a filoanelor de la Stănița (**Fig. 6**), despre personalul angajat, obligațiile fiscale ale întreprinderii miniere și procesul tehnologic de prelucrare a minereului. La finalul excursului bine documentat, Leslie Maurice Cockerell propunea un plan de dezvoltare care trebuia să înceapă cu studii specializate asupra celor mai avantajoase puncte bogate în minereu, iar lucrările miniere trebuiau organizate în funcție de specificul geologic al fiecărui filon. Cockerell propunea reevaluarea depozitelor de nisipuri aurifere de la Stănița în vederea unei noi prelucrări, fiind sigur că acestea conțineau cantități importante de aur (în urma prelucrării minereurilor aurifere la uzina de stampare, cantitatea de aur extrasă varia între 50%-60%/t de minereu). Modernizarea instalațiilor de prelucrare a minereurilor, modernizarea căilor de comunicație și utilizarea vehiculelor cu motor, constituiau alte obiective pe care inginerul britanic le considera esențiale pentru dezvoltarea viitoare a zonei și creșterea producției de aur. Acesta mai propunea stabilirea precisă a taxelor ce trebuiau plătite statului român, procentul din profitul și dividendele acționarilor ce puteau fi exportate legal în străinătate, obținerea garanției achitării de către Banca Națională a României a aurului produs și vândut acesteia, clarificarea și stabilirea componenței etnice a membrilor din staff-ul Societății și un manager foarte bine pregătit. Pentru realizarea planului propus, Cockerell considera că era necesară investirea imediată a 25.000 de lire și a 100.000 de lire pe un termen mai lung<sup>62</sup>.

Aplicarea proiectului de dezvoltare în perioada următoare a dat rezultate notabile, în fiecare an dublându-se cantitatea de minereu prelucrat și deci și cantitatea de aur obținut. Spre exemplu, în raportul activității la exploatarea Stănița și Robotin pe anul 1939 se specifica funcționarea la capacitate normală a minelor Stănița, Colț, Muncăceasca, Roșia și a diferitelor galerii de explorare în cercurile perimetrice ale celor două societăți miniere<sup>63</sup>. La mina Stănița, s-au efectuat lucrări la cele două transversale, Ludu și Ana, la cea din urmă montându-se un compresor marca *Ingersoll/Rand* pentru intensificarea lucrărilor din mină. La mina Colț au fost introduse instalații de aer comprimat necesar evacuării apei cu ajutorul unei pompe, ușurându-se astfel, extragerea minereului. La mina Muncăceasca au fost continuate lucrările de noi deschideri filoniene. Uzina de prelucrare de la Roșia Robotin a fost modernizată prin montarea unui număr de 5 săgeți de stampare și au fost pregătite condițiile instalării unei uzine de flotație la mina Muncăceasca pentru o prelucrare mai rentabilă a minereurilor aurifere

<sup>60</sup> Leslie Maurice Cockerell (1872-1943) a fost inginer miner consultant, membru al institutelor de minerit și metalurgie din Marea Britanie și SUA.

<sup>61</sup> Cockerell 1937.

<sup>62</sup> Cockerell 1937, p. 33-35.

<sup>63</sup> SJHAN, Dosar 43/1934, f. 31-33.



(75%-80%). La mina Roșia, situația a diferit față de cea de la celelalte mine, activitatea fiind întreruptă datorită concentrării muncitorilor pe front. Pentru anul 1940, se preconizau deschideri de noi filoane și intensificarea lucrărilor de abataj. În anul 1941, procentul lucrărilor de exploatare (abataje) nu l-a depășit pe cel din 1940 (53%), dar cantitatea de minereu extras a fost mai mare decât în 1940 (13.026 t în 1941, 9.979 t în 1940) datorită faptului că filoanele exploatare în 1940 au avut grosimi considerabile (aprox. 112 cm). Tot în 1941 a fost dată în funcțiune instalația de flotație la uzina de la mina Muncăceasca (preconizată a fi instalată încă din 1939) care a prelucrat concentratele rămase de la stampare. Funcționarea acestuia a fost îngreunată de lipsa apei, a defectărilor repetate și sărbătorilor religioase (17,5%). Și uzina de prelucrare de la Stănița a funcționat puține ore în 1941, comparativ cu anul 1940, datorită lipsei minereului (18,4%)<sup>64</sup>.



**Fig. 12.** Magaziile minelor iarna (după Cockerell 1937, foto nr. 11)

Perioada celui de al doilea război mondial a afectat, în general, activitatea de producție de la Stănița, lucrările de deschidere de noi filoane, galerii și puțuri fiind limitate, accentul căzând pe lucrări de întreținere și exploatare a galeriilor existente. Desigur că situația la minele Societății „Mines d’or de Stănița”, societate cu capital străin, nu a fost atât de precară precum în alte cazuri, cum ar fi la Roșia Montană sau la Baia Mare unde lipsa capitalului, a personalului (majoritatea concentrată pe front), a materialelor necesare, a creat efecte greu recuperabile.

Modernizările propuse de-a lungul anilor interbelici au fost mult întârziate, iar declanșarea războiului a contribuit și mai mult la eșuarea planurilor de lucru menite să îmbunătățească producția de metal prețios. În 1946, un raport solicitat Societății „Mines

<sup>64</sup> SJHAN, Dosar 12/1936, f. 109-110.

d'or de Stănița" de către Uniunea Sindicatelor Unite din Industria Minieră din România informa că transportul în zonă era în continuare deficitar, comunicația între exploatarea de la Stănița, Almașu Mare și Balșa făcându-se „numai pedestru, călare sau cu carul cu boi”, metodele de lucru nu înregistraseră progrese, utilajele erau uzate, lipseau materialele. În schimb, producția de aur înregistrase o creștere cu 30% în 1946 față de anul precedent<sup>65</sup>, datorită descoperirii cuiburilor de aur nativ. Aceeași stare decăzută la Stănița era semnalată și de către inginerul Traian Mornăilă într-un raport întocmit cu ocazia detașării sale, de la „Mica” la conducerea Societății „Mines d'or”, la sfârșitul anului 1945. „Lucrările de pregătire nu erau în curs de executare – se preciza în raport – iar lucrările de abataj se mărgineau asupra unui singur filon. Dintre cele trei uzine de stampare a minereurilor era în funcțiune la 1 noiembrie 1945, numai uzina Muncăceasca. Uzina Stănița și uzina Podul Ionului erau în repaos de mai mulți ani. Clădirile industriale și casele erau în majoritate în stare avansată de neîngrijire, unele fiind nereparate de mulți ani, deși deveniseră de mult timp insalubre și lipsite de orice confort. Personalul exploatarea, funcționari și muncitori manuali, neîndestulător ca număr”<sup>66</sup>. Cu timpul, însă, activitatea minieră și producția au cunoscut o revenire, mai ales că refacerea și redresarea economică postbelică a țării constituiau imperative ale vremurilor.

În perioada 1947-1948, la minele Societății „Mines d'or de Stănița” au continuat lucrările de explorare, de deschidere și pregătire pentru exploatarea de noi terenuri miniere. La 1 septembrie 1947, noul șef al întreprinderii de la Stănița, inginerul Petru Olosu, asigura îndeplinirea planului de lucru propus pe anul 1947 în procent de 100%. În 1948, naționalizarea a imprimat un alt curs industriei miniere din zona Munților Apuseni, fiind aplicate planuri de exploatarea intensă (stahanovistă) a minereurilor aurifere, epuizând, astfel, unele filoane și galerii.

La 11 iunie 1948<sup>67</sup> au fost naționalizate toate mijloacele de producție ale tuturor exploatarea miniere din zona Munților Apuseni. Procesul de naționalizare urma să respecte normele stabilite de guvern, care aveau ca puncte principale inventarierea averii imobiliare și mobiliare ale întreprinderilor. Planul inventarului grupa proprietatea în 5 categorii: 1) terenuri, păduri, lacuri, bălți; 2) clădiri, construcții miniere, cariere, căi de comunicație; 3) mașini și instalații; 4) investiții mobile (autocamioane, autosanitare, autopompe, autoturisme, biciclete, locomotive, trăsură, vagoane, motociclete), unelte și aparate, îmbrăcăminte și lenjerie, mobilier; 5) concesiuni, patente, licențe (permise de explorare, concesiuni miniere, concesiuni de terenuri petrolifere, concesiuni pentru linii electrice, concesiuni pentru instalații de transport, redevențe). De asemenea, planul inventarului mai cuprindea bilanțul general al firmei (activul și pasivul)<sup>68</sup>. Toate întreprinderile industriale erau obligate ca în termen de 15 zile să înainteze Direcției Generale a Controlului Economic de pe lângă Președinția Consiliului de Miniștri inventare complete întocmite în conformitate cu prevederile legii naționalizării. Întreprinderilor li se interzicea înstrăinarea proprietății de orice natură. Dacă totuși aveau loc, aceste înstrăinări se acceptau doar cu aprobarea Ministerului Industriei și a Direcției Generale de Control Economic. Nerespectarea acestor reguli atrăgea sancționarea celor în cauză, conform *Legii pentru reprimarea speculei ilicite și a*

<sup>65</sup> SJHAN, Dosar 1/1946, f. 60-62.

<sup>66</sup> SJHAN, Dosar 12/1936, f. 374-376.

<sup>67</sup> *Monitorul Oficial*, nr. 159, 12 iulie, 1948.

<sup>68</sup> SJAAN, Dosar 28/1948, f. 11, 18.



*sabotajului economic*<sup>69</sup>. Trecerea patrimoniului mobil și imobil în proprietatea statului s-a realizat, astfel, până la 31 iulie 1948. Toate exploatățile miniere din zona Brad, Stănița, Zlatna etc. au constituit Centrala Auro-Argintiferă și a Metalelor Neferoase, devenită mai târziu Trustul Aurului Brad<sup>70</sup>. Bunurile imobile din zona Brad, Stănița, Zlatna, naționalizate, au constat în terenuri, instalații, păduri, căi de comunicații (cale ferată, funicular) etc. Cele mobile, grupate pe secțiuni au fost materii prime, minereu stampat (aflat în stoc la 31 iulie); fonduri bancare aparținând Societății „Mica”, acționară la „Mines d’or de Stănița” și depuse la Banca Națională de Credit Industrial, Banca Românească Vâlcea, C.E.C., Banca Românească, bonuri de tezaur, în valoare totală de 18.917.158 de lei (Fig. 13).



**Fig. 13.** *Odiha* – pictură de Dumitru Bășcu (Foto: N. C. Rîșcuța)

Odată cu naționalizarea, se încheia o etapă, dovedită de succes, în evoluția mineritului aurifer din România. Astăzi, memoria existenței acestuia este marcată, din nefericire, de ruine industriale la Brad, Stănița, Zlatna, Roșia Montană<sup>71</sup> etc. Noile politici economice, ecologice, culturale în domeniul mineritului au încercat să ofere alternative unei populații ale cărei ocupații milenare au constat în cercetarea și extragerea din adâncuri ale metalului nobil. Deocamdată, rezultatele îndeplinirii acestor politici nu se întrevăd clar. Istoria este cea care va decide oportunitatea deciziilor politice în domeniu.

<sup>69</sup> *Monitorul Oficial*, nr. 101, 4 mai, 1945.

<sup>70</sup> Baron 2006, p. 523; Olosu 2006, p. 369.

<sup>71</sup> Despre patrimoniul industrial minier din zona Munților Apuseni, conservat și dispărut, a se vedea Wollmann 2010; Wollmann 2011; Wollmann 2012.

## ANEXĂ

**ANEXA I.** Producția totală de aur fin realizată de Societatea „Mica” din minele proprii și participațiuni 1920-1945 (Cf. *Dare de seamă*, 1945, p. 43):

Anul	Minele Ruda 12 Apostoli	Băița, Căinel, Caraci, Troița-Măgura, Sf. Gheorghe etc.	Mina Stănița	Intreprinderi anexe Mine în participație	Total (Kg)
1920 (6 luni)	258,2498	-	-	-	258,2498
1921	763,0450	-	-	-	763,0459
1922	1002,3214	-	-	7,7448	1.010,0662
1923	934,7882	2,5139	23,2344	23,2319	983,7684
1924	951,3428	8,9022	16,3112	15,0459	991,6021
1925	843,2633	13,6754	23,0876	20,8949	900,8212
1926	1099,1416	14,9852	21,2458	20,3488	1.159,7214
1927	1.346,6176	5,4754	20,0087	28,6061	1.400,7078
1928	1207,9052	6,9437	24,5446	40,9262	1.280,3197
1929	1506,9411	-	60,0325	47,3989	1.614,3725
1930	1776,9027	-	46,5903	72,5644	1.896,0574
1931	2083 1806	-	43,6195	86,0957	2.212,7958
1932	2260,1606	-	15,4168	82,8237	2.358,4011
1933	2191,0915	-	39,4984	117,3497	2.347 9396
1934	2085,2759	-	23,4309	114,8449	2.223 5527
1935	2679,7129	17,5275	18,7364	127,3399	2.843,3167
1936	2899,0373	20,0789	34,4692	149,2567	3.104.8421
1937	2932,3155	17,4151	6,8215	166,9654	3.123,5175
1938	2665,2898	18,4713	21,3823	212,5183	2.917,6617
1939	2279,6150	12,3560	40,7946	198,1025	2.530,8681
1940	2311,9888	21,3594	39,1367	244,5327	2.617,0176
1941	2125,2117	68,2938	38,7231	196,9463	2.429,1749
1942	1841,1434	90,0452	39,0720	113,4042	2.083,6648
1943	1899,8158	86,1361	23,3063	62,8063	2.072,0646
1944	1433,3362	180,6479	43,5054	21,9191	1.679,4086
1945	1449,0261	192,7948	37,1648	26,3450	1.705,3307
Total	44.826,6208	777,5219	702,1330	2.197,9813	48.504,2880

**ANEXA II.** Tabloul lucrărilor de deschidere de la „Mines d’or de Stănița” 1934 (Cf. SJHAN, Dosar 12/1933, f. 199)

Locația lucrării	Înaintare (m)	Cheltuieli	Lei (m)
Transversala Nord	129,3	175.546	1.357,67
Filon transversală Nord	101	75.171,62	743
Transversală Sud	196	220.484,38	1.124
Filon transversală Sud	63,3	71.579,50	1.130
Adâncimea puțului	62,8	236.190,02	3.761
Transversală spre Vilanela	20,2	28.493,80	1.410
Înaintare pe Vilanela la 100 m	52,5	74641,74	1.421,74
Diverse înaintări	50,4	6.500	1.203,7
Mina Muncăceasca	63,7	42.146,75	658,85
Mina Olga	26,5	23.638,75	892
Total	720,7	954.392,56	1.324,25

**ANEXA III.** Tabel cu date reprezentând randamentul instalațiilor de amalgamare a Societății „Mines d’or de Stănița” (Cf. SJHAN, Dosar 12/1933, f. 195)

Luna (1933)	Minereu (t)	Aur extras (gr/t)	Rămășițe (gr/t)	Minereu original (gr/t)	Randament (%)
Ianuarie	258	2,22	1,6	3,83	58,1
Februarie	218	2,19	2,8	5	44
Martie	568	2,26	1,4	3,66	61
Aprilie	414	1,58	4,1	5,68	28
Mai	270	3,07	1,8	4,88	63
Iunie	298	4,14	2,6	6,75	61,4
Iulie	396	1,85	1,7	3,56	52,2
August	458	1,76	6,3	8,05	22
Septembrie	280	3,90	3,2	7,10	55
Octombrie	380	3,21	4,2	7,41	43,4
Noiembrie	670	6,56	2,8	9,36	70
Decembrie	608	7,10	5,2	12,30	57,2

### Abrevieri

- SJHAN – Direcția Județeană a Arhivelor Naționale Hunedoara, fond *Societatea „Mica” Brad (1918-1948)*.
- SJAAN – Direcția Județeană a Arhivelor Naționale Alba, fond *Exploatarea Roșia Montană (1856-1948)*.

### Bibliografie

- Axenciuc 1977 – V. Axenciuc, *Unificarea organismului economiei naționale și refacerea economică postbelică a României*, în *RI*, 30, 5, 1977, p. 931-948.
- Banu 2004 – F. Banu, *Asalt asupra economiei României - de la Solagra la SOVRON (1936-1956)*, București, 2004.
- Baron 2006 – M. Baron, *Societatea „Mica” 1920-1948*, Petroșani, 2006.
- Bathory 1999 – L. Bathory, *Societățile carbonifere și sistemul economic și politic al României (1919-1929)*, Cluj-Napoca, 1999.
- Brana 1958 – V. Brana, *Zăcămintele metalifere ale subsolului românesc*, București, 1958.
- Buzatu 1998 – G. Buzatu, *O istorie a petrolului românesc*, București, 1998.
- Cockerell 1937 – L. M. Cockerell, *Report on the Stănița Gold Mines in Transylvania, Roumania*, London, 1937.
- Dare de seamă* – *Dare de seamă a Consiliului de Administrație și Raportul Cenzorilor către Adunarea Generală Ordinară a Acționarilor [exercițiile 1921-1945]*, București, 1922-1945.
- Georgescu 1995 – V. Georgescu, *Istoria românilor. De la origini până în zilele noastre*, ediția a IV-a, București, 1995.
- Iancu 1985 – G. Iancu, *Contribuția Consiliului Dirigent la consolidarea statului național unitar român (1918-1920)*, Cluj-Napoca, 1985.

- Lupaș 1993 – I. Lupaș, *Istoria Unirii românilor*, București, 1993.
- Madgearu 1922 – V. Madgearu, *Opera camuflărilor*, în *Independența economică*, V, 1, 1922, p. 5-10.
- Madgearu 1940 – V. Madgearu, *Evoluția economiei românești după războiul mondial*, București, 1940.
- Monitorul Oficial* – *Monitorul Oficial*, 209, 1918; 258, 294, 1919; 97, 1927; 101, 1945; 153, 1947; 159, 1948.
- Mureșan 1998 – M. Mureșan, *Istoria economiei*, București, 1998.
- Olosu 2006 – P. Olosu, *Ultima răscruce*, București, 2006.
- Rișcuța 1995-1996 – C. Rișcuța, *Repertoriul arheologic al depresiunii Brad*, în *Sargetia*, XXVI, 1995-1996, p. 265-318.
- Rișcuța 2004 – C. Rișcuța, *Societatea „Mica”. Evoluție economică. Probleme sociale și investiții culturale la Brad în perioada interbelică*, în *Apulum*, XLI, 2004, p. 580-608.
- Scurtu 1996 – I. Scurtu, *Istoria României în anii 1918-1940. Evoluția regimului politic de la democrație la dictatură*, București, 1996.
- Scurtu, Buzatu 1999 – I. Scurtu, G. Buzatu, *Istoria românilor în secolul XX (1918-1948)*, București, 1999.
- Veverca 1937 – I. Veverca, *Industrializarea țărilor agrare*, în *Independența economică*, XX, 4, 1937, p. 98-103.
- Wollmann 2010 – V. Wollmann, *Patrimoniu preindustrial și industrial în România*, vol. I, Sibiu, 2010.
- Wollmann 2011 – V. Wollmann, *Patrimoniu preindustrial și industrial în România*, vol. II, Sibiu, 2011.
- Wollmann 2012 – V. Wollmann, *Patrimoniu preindustrial și industrial în România*, vol. III, Sibiu, 2012.

### **Gold Mining in the Apuseni Mountains Between the Great Union and the Nationalisation (1918-1948). Historical Landmarks – The Stănița Mines**

#### **Abstract**

Gold exploitation in the Apuseni Mountains represented the main occupation of the people from the area since ancient times, the extraction of the precious metal making its mark on the evolution of the respective communities. Until the beginning of the 20<sup>th</sup> century, the extraction and processing of gold ores in Transylvania was performed by small or big mine owners, mining associations and societies, all based on Hungarian, German and Austrian capital. Only after the 1<sup>st</sup> of December 1918, gold exploitation was allowed for Romanian capital enterprises, companies and societies. Therefore, mining societies were founded that largely contributed to the economic, social and cultural development of the Apuseni Mountains area, but also to the financial and investing capacities of Romania. We are naming here the “Mica” Society (“Mica” annually reached around 60% of Romania’s gold production), the Gold Mines “Albini-Stănița”, the “Pyrit” Association, the “Mines d’or de Stănița” Society, and the “Saint George Șuluțiu” Association (**Fig. 1-13**).

“Mica” Society bought from Iulus Albini the mines he had previously owned at Stănița in 1908-1923. A decade later, the Stănița mines were sold through a contract between the “Mica” Society and the “Pyrit” Association, on the one side, and the

“Mines d’or de Stănița” French Society, on the other side. The president of the “Mines d’or de Stănița” Society was designated by the investors in the person of Ane Marie Barral (licensed in natural sciences at the Sorbonne University). The “Mica” Society held concessions at “Pyrit” and “Breaza-Zlatna” on a surface of 720 ha and exploitations permits on an area of 3500 ha. The “Mica” Society was invested as mandatary, thus representing the French society in the endeavour on closing the contract and concerning any exploitation issues and “any other decisions which would be taken regarding the work to be done”.

Being directly interested in gaining profit, “Mica” controlled and conducted the whole production and capitalization activity of the Stănița gold. In this respect, a work plan was established in 1934 with the aim to obtain a reasonable gold production and to open new exploitation veins. According to this plan, mining works were to be undertaken in the Stănița, Fericeaua and Podul Ionului sectors.

In the following period, until the beginning of World War II, new veins were opened, new galleries and shafts were dug, and numerous concessions belonging to several local mining associations were united in order to acquire shares for a successful exploitation. Nevertheless, the shareholders were not pleased with the production, capacity and profit. Ever since the end of 1933, the extracted native gold quantities and the reserves proved to be very low, as the performance of the Stănița mines continued to decrease during the following years. Both the French and Romanian parts wanted a larger activity and production, which could have been obtained only after substantial investments, allocated through a solid project. Consequently, in the spring of 1937, Anne Marie Barral hired Leslie Maurice Cockerell, a British consulting engineer, for inspecting and researching the on-site realities and for completing a report of definite and efficient measures of the precious metal production. In the period April-June 1937, Leslie Maurice Cockerell inspected and analyzed the entire Brad and Stănița mining zone, writing a report that was published in July 1937 at London, in English and in 6 copies, for the French shareholders. In order to complete the proposed plan, Cockerell considered that an immediate 25.000 pounds investment was necessary, of a minimum fund of 100.000 pounds, which was to be invested in the following period for streamlining the mining activity at Stănița. The application of the development project offered notable results, as the processed ore quantity and, respectively, the quantity of resulted gold were doubled in the following years. For example, in the 1939 activity report for the Stănița and Robotin exploitations it was specified that the mines of the two mining societies were functioning at normal capacity.

World War II generally affected the production activity at Stănița, as the opening works of new veins, galleries and shafts were limited, with focus on maintaining and exploitation efforts for the existing galleries. Between 1947-1948, exploitation, opening and preparing new mining terrains works continued in the mines of the “Mines d’or de Stănița” Society. On 1<sup>st</sup> September 1947, the new chief of the Stănița enterprise, engineer Petru Olosu, ensured 100% the accomplishment of the working plan for 1947. In 1948, the nationalisation shifted the course of the mining industry in the Apuseni Mountains area, as intense (Stakhanovite) exploitation plans were applied, thus exhausting several veins and galleries. The production means of all mining exploitations in the Apuseni Mountains were nationalised at 11<sup>th</sup> June 1948.



### List of Illustrations

- Fig. 1.** The golden quadrilater in the Apuseni Mountains
- Fig. 2.** View of the golden area of Stănița (after Cockerell 1937, photo nr. 5)
- Fig. 3.** *Production of gold in Stănița mine* – painting by Doru Bâșcu (1928) (after Brana 1958, wrapper)
- Fig. 4.** General view of the mining center at Stănița (after Cockerell 1937, photo nr. 9)
- Fig. 5.** Table with gold production of the society „Mines d’or de Stănița” (after SJHAN, File 33/1937, f. 62)
- Fig. 6.** Mining rights situation plan in the Stănița area (after Cockerell 1937, pl. 9)
- Fig. 7.** Stănița mining department (after Cockerell 1937, photo nr. 7)
- Fig. 8.** The entrance of the Popa (Albini) mine (after Cockerell 1937, photo nr. 6)
- Fig. 9.** The entrance of the Acra mine (after Cockerell 1937, photo nr. 13)
- Fig. 10.** Processing of ore samples at Podu Ionului mine (after Cockerell 1937, photo nr. 16)
- Fig. 11.** The ore processing plants and other mine buildings in Stănița (after Cockerell 1937, photo nr. 10)
- Fig. 12.** Mines store in winter (after Cockerell 1937, photo nr. 11)
- Fig. 13.** Resting – painting by Doru Bâșcu (Photo: N. C. Rișcuța)