

O NOUĂ *VILLA SUBURBANA* ÎN HOTARUL SARMIZEGETUSEI ¹⁾

DE OCTAVIAN FLOCA

A fost desgropată în toamna anului 1936, la Nord de ruinele amfiteatrului, în spatele noului palat administrativ — între acesta și linia ferată — pe proprietatea d-lui A. Tornya, la 140 m. Nord de șosea și 50 m. Sud de linia ferată. *)

Resturile clădirii, așezată într'un loc de unde se deschide una dintre cele mai frumoase priveliști spre Masivul Retezatului, sunt un nou punct determinat mai de aproape în complexul construcțiilor, rămase pe urma Romanilor, ce se întind pe o mare suprafață în terenurile din jurul așezării actuale, mai ales spre Est și Nord de satul Grădiște-Sarmizegetusa.

Punerea în lumină a construcției este o nouă contribuție la topografia Sarmizegetusei romane.

Deși planul clădirii nu a putut fi identificat în întregime, iar zidurile, din piatră de râu (*opus incertum*), deși s'au conservat numai până la o înălțime relativ mică, totuși, această descoperire, prin elementele pe care le-a dat la iveală, prin natura ei, prin conservarea unei minunate instalații de încălzire centrală (*hypocaustum*),

¹⁾ O altă *villa suburbana* a fost desgropată de d-l C. Daicoviciu, în 1924, la Est de oraș (vezi, C. Daicoviciu, în *Dacia* I 1924, pp. 234 sqq. și planul topografic din pag. 263, nr. XVII).

^{*)} Desvelirea acestor ruine s'a făcut. în cadrul lucrărilor arheologice din Sarmizegetusa, conduse de d-l C. Daicoviciu, conferențiar la Univ. din Cluj, căruia îi aduc și aici vtile mele mulțumiri pentru bunăvoința cu care a urmărit aceste lucrări și pentru prețioasele sfaturi ce mi le-a dat la desgroparea ruinelor cât și la interpretarea lor.

prin noua dovadă a bunei stări materiale a locuitorilor, a luxului cu care a fost făcută și mai presus de toate prin documentarea atât de clară a existenței, la această descoperire, a două faze de construcții suprapuse (o suprapunere evidentă, un prilej de instructive cercetări arheologice), m'a făcut să o privesc cu mult interes și deosebită atenție.

Clădirea, săpată pe proprietatea dlui Torna¹⁾, care nu poate fi decât o construcție particulară — o *villa suburbana* — așezată la Nord de ruinele cetății și de cele ale amfiteatrului, atestă două epoci: una mai veche, distrusă de foc și alta mai nouă, suprapusă celei dintâi.

Să vedem, pe baza schiței alăturate (fig. nr. 1), ce este de atribuit, din ruinele scoase la suprafață, fazei prime și ce este de atribuit fazei a doua.

A) Faza I-a a clădirii.

Fazei prime îi aparțin încăperile *A, B, C, D, E*, și *G*, deci întregul complex arătat în plan.

Camera A (dim. 3·40 X 3·80 m.), de formă dreptunghiulară, din colțul de SV. al clădirii, este partea cea mai bine conservată, înzestrată cu un hypocaust, solid clădit și bine păstrat (fig. nr. 2).

Zidurile care închid această cameră (groase, cele dela Vest și Sud, de 0·70 m., și mult mai subțiri cele dela Est și Nord, 30 cm.) sunt secundate, în interior, jur împrejur, de alte ziduri (*a, b, c, d*, groase de 0·40 m.), cu o tencuială foarte dură, cu mici pietricele și urme de paie, care închid între ele instalația de încălzit. Rostul acestor ziduri era acela de a forma pereții laterali ai hypocaustului. Înălțimea lor e de 0·75 m., cam atât cât era și înălțimea pilaștrilor, din cărămidă, dela hypocaust, căci aceste ziduri nu se ridicau

¹⁾ Ținem să mulțumim dlui Torna, pentru bunăvoința cu care a admis, gratuit, executarea săpăturilor pe proprietatea sa.

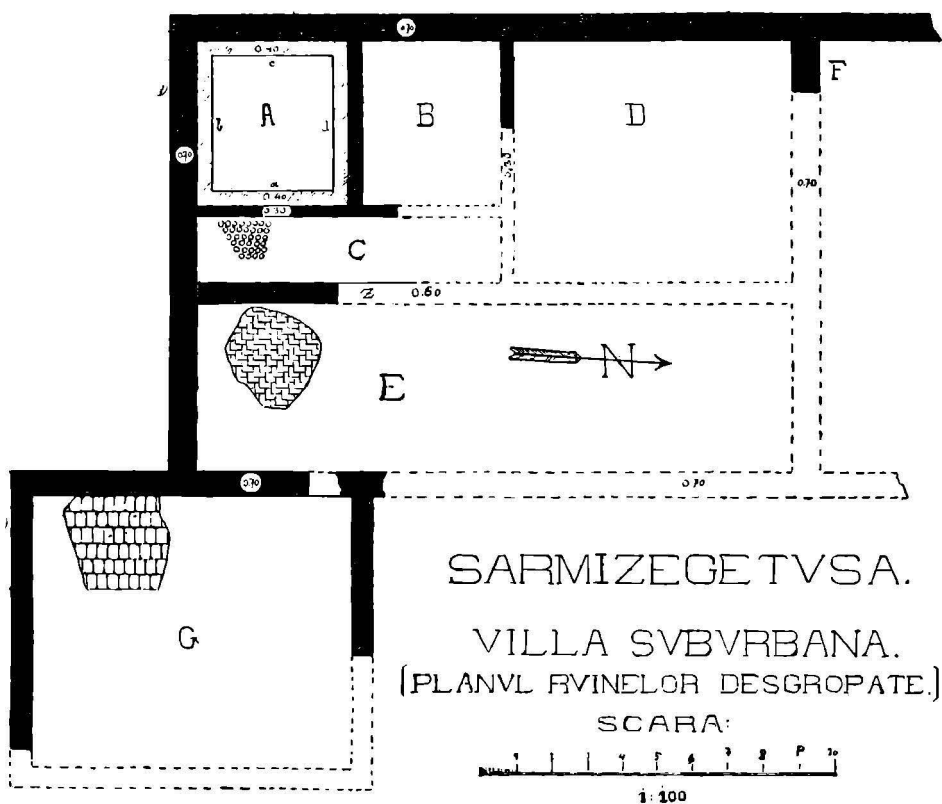


Fig. nr. 1.

deasupra pavimentului ¹⁾). Faptul că erau tencuite și în partea de sus, arată că aceasta (0.75 m.) le era înălțimea originală.

În epoca a doua a clădirii, instalația a fost desființată. Peste pavimentul suspendat al hypocaustului, scos din uz (și, în parte, stricat), a fost pus un strat de lut, apoi „cocciopesto” și mozaic din cărămizi de lut ars.

Zidul *d* dela hypocaust, lipit de zidul *e* (de cel care desparte încăperea *A* de *B*), a fost construit ulterior celui marcat cu litera *e*. Între aceste două ziduri (*d* și *e*) s'a aflat pictura murală cu care a fost împodobit peretele *e*, înainte de a fi existat instalația de încălzit. Așa dar, inițial, camera *A* nu a avut încălzire centrală. Ea a fost prevăzută cu hypocaust ulterior, dar tot în faza primă a clădirii.

Camera *B* (dim. 4 X 5 m.) e despărțită de cele vecine prin niște pereți foarte subțiri (0.30 m.). Jur împrejur, pe pereții laterali, deși slab conservați ca înălțime, s'au găsit urme foarte frumoase de pictură murală. În ce privește culorile picturii, predomină, mai ales în partea de jos a zidurilor, culoarea roșie. Resturi de pictură s'au aflat, din belșug, și în dărâmăturile scoase din interiorul camerei.

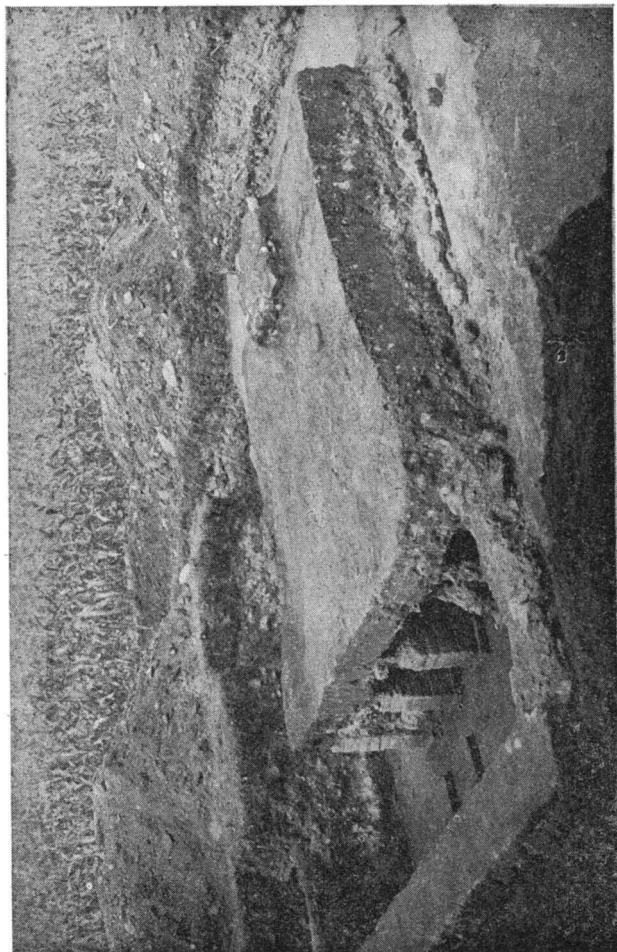
¹⁾ Dată fiind buna conservare a instalației, credem că e bine să o descriem special.

Hypocaustul (fig. nr. 3) se întindea pe sub întreaga suprafață a camerei *A* și era format din șase rânduri de pilaștri, fiecare rând din câte șapte picioare /pilaștri/, clădiți din cărămidă arsă.

Fiecare pilastru era format: jos, o cărămidă de bază /de dimensiunile 27.5 X 26.5 X 6.5 cm./, deasupra căreia urmau 11 cărămizi, mai mici /de dimensiunile 21 X 21 X 6 cm./, care formau piciorul propriu zis.

Piciorul se încheia, sus, prin o cărămidă mare /de dimensiunile 42.5 X 41.5 X 6 cm./ Aceste cărămizi /de sus/ erau de dimensiuni suficient de mari pentru a ajunge dela un pilastru la celălalt. Distanța dela un pilastru la altul /dela o cărămidă de bază la alta/ era de 0.30—0.35 cm. Podeaua pe care se afla această serie frumoasă de picioare de hypocaust era făcută din lut cu mortar — vatră bătută. Substrucția vetrei era din pietriș.

Dela instalația atât de bine conservată nu lipsește decât *prae-furnium*, care trebuie să fi fost în partea de Vest a camerei, la exteriorul zidului *c*.



Camera A cu instalația de încălzit

Fig. nr. 2.

Fig. nr. 3.

*Hypocaustum.*

În camera *B*, avem, ca paviment (pe întreaga suprafață), „cocciopesto” (un fel de „terrazzo”), foarte bine conservat și admirabil lustruit, având o culoare roșie-gălbui (fig. nr. 4).

Coridorul C. La Est de *A* și *B*, pe întreaga întindere a zidului de Est al acestor două încăperi, se află coridorul *C*, pavat cu tamburi de lut ars (cu diametrul de 17 cm., înălțimea de 8 cm.), așezați pe o vatră de mortar, iar deasupra acoperiți tot cu un strat de mortar (gros de cca. 4 cm.). E de notat că acest pavaj, fără îndoială din faza primă a clădirii, trecea și pe sub zidul z^1 (fig. nr. 5).

Coridorul *C* era, în faza primă a villei, mai larg, formând, eventual, chiar o cameră.

Camerele D și E au putut fi cercetate numai în parte. La *D* s’au aflat aceleași urme de pictură murală și acelaș paviment ca și la *B*.

Camera *E* avea, în faza primă, pardoseală la fel cu *B*.

Faza a II-a a clădirii.

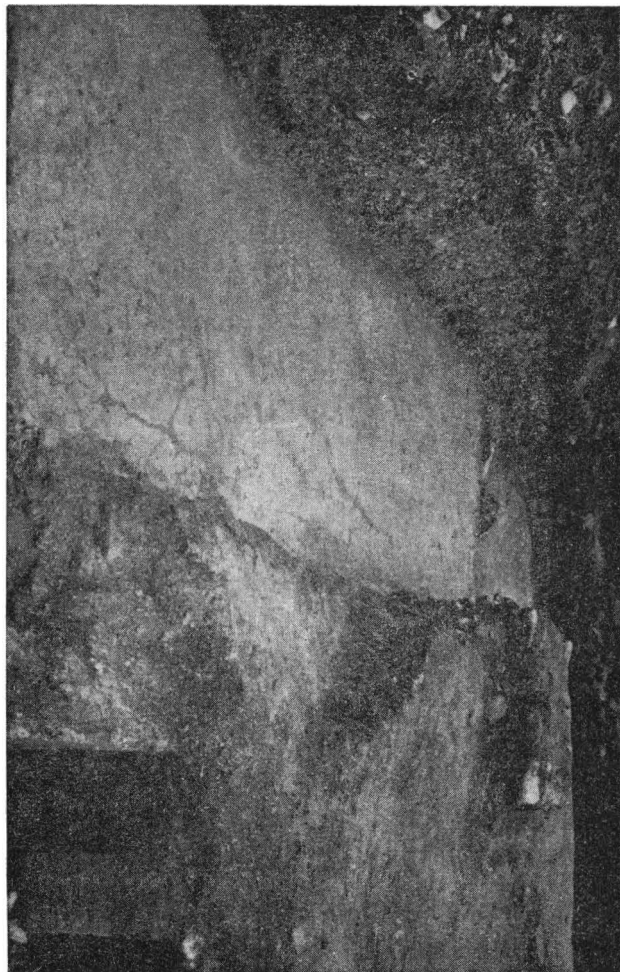
Deasupra ruinelor fazei prime, distrusă prin foc, am desgropat resturi din faza a doua a clădirii care, ca dispoziție și împărțire a camerelor, diferă de prima.

Încăperile *A*, *B* și *C* au format, în faza a doua, o singură încăpere. Peste instalația de încălzit din faza primă, desființată și peste celelalte două încăperi, *B* și *C*, umplute cu dărâmături, a fost pus un strat de lut, gros de 30-35 cm., pe care a urmat pavimentul propriu zis, format din mozaic din cărămizi de lut ars.

La fel *E*, din faza a doua, era o încăpere cu nivelul ridicat (ca și celelalte, *A*, *B* și *C*), cu pardoseală din „cocciopesto”

¹⁾ Zidul z e din faza a doua a clădirii. Pe lângă faptul că pardoseala din faza primă trecea pe sub el, am putut observa că zidul exterior de Sud nu era legat de z , ba ce e mai mult, zidul extern era tencuit pe întreaga suprafață, chiar și acolo unde el se împreună cu z .

Fig. nr. 4.



Pavimentul lustruit din camera B.

și mozaic, din cărămidă arsă, în forma parchetului modern¹⁾ (fig. nr. 6).

La *D* nu s'a putut constata existența fazei mai nouă.

În partea de Est a acestei construcții se întinde *G*, prelungită spre Est. Pare să fie o curte închisă de niște ziduri, fără substrucție, construite din piatră de râu și în foarte mică măsură din cărămidă. Până unde se întindea spre Est, n'am putut fixa, căci zidurile în această parte erau complet distruse. Suprafața era par-dosită cu cărămidă arsă (dim. cărămizilor 44 X 28,5 X 6 cm.) așezată pe un strat de piatră și lut²⁾.

Inventarul obiectelor aflate cu prilejul săpăturilor, pe care îl dau mai jos, este destul de sărac³⁾.

¹⁾ Printr'o secțiune transversală peste *E* și *C* am putut vedea cele două pardo-seli, atât de bine conservate, suprapuse.

²⁾ Pe cât presupun că *G* putea să fie o curte închisă, tot pe atât îmi vine să cred că putea să fie o încăpere, o mică aripă a clădirii, făcută, poate, tot cu un rost gospodăresc. Această idee mi-au dat-o următoarele fapte: Zidul de Vest, la *G*, este la fel de gros 0,70 m / și rezistent ca și zidul din alte părți externe ale clădirii. Cele două ziduri care se desprind din acesta, paralel, spre Est, sunt și ele groase de 0,60—0,70 m. Pe o anumită întindere, în partea unde ele se leagă de corpul principal al clădirii, sunt bine clădite și frumoase, cu urme de tencuială chiar. Spre extremitatea de Est, e adevărat că, aceste ziduri sunt foarte slabe și par fără temelie. Și acest fapt își are însă o explicație. Cu cât ne depărtăm de corpul clădirii spre Est, cu atât terenul e mai înclinat și nu am aflat decât urme, nu din zidul propriu zis ci numai din temelie, și aceasta păstrată slab, dându-ne impresia de gard. Zidurile, la început /unde sunt legate de corpul clădirii/, sunt solide și se ridică deasupra nivelului pavat cu cărămidă; mai spre Est, însă, ele s'au aflat la un nivel care este mai jos decât suprafața pavată și deci cu atât mai mult înclinăm să credem că avem de a face cu urme slabe de temelie decât cu un zid-gard fără temelie. Aci, ca și în partea de Nord a clădirii, zidurile au fost imposibil de urmărit fiind scoase de țărani și complet nimicite.

Se pare, de altfel, că *G* a avut și acoperiș. În colțul de SV. s'au găsit multe fragmente de țigle de acoperiș și olande chiar, care nu puteau cădea, în acest loc, din altă parte a clădirii.

Indiferent dacă *G*, este o curte sau o încăpere de altă natură, desigur că *villa* a avut și în colțul celălalt /de NE/ ceva similar, /vezi planul probabil al înfățișării întregii ville/ (fig. nr. 7) și între aceste două, eventual, o curte, un portic. Alfel, singura *G*, așezată în colțul construcției, ar fi fost ceva stingher, nesimetric, neestetic și neobișnuit. La aceste presupuneri și completări ale planului ne ajută unele reconstruiri și planuri de atari clădiri din *Germania Romana* (*Ein Bilder-Atlas*), 1922, pag. 16.

³⁾ Obiectele se află depozitate în Muzeul Arheologic din Sarmizegetusa.



Fig. nr. 5

Coridorul C cu urmele cărămizilor dela paviment.

1. *Țigle stampilate.*

a) Trei fragmente de țiglă, cu stampila particulară în *tabula ansata*: C. I. V (fig. nr. 8 A).

Și alte trei fragmente din aceeași stampilă: C....; ...I C; C I...

b) Două fragmente de țiglă, cu stampila particulară în *tabula ansata*: I A N V (fig. nr. 8 B).

2. Una bucată monetă imperială, de bronz (bronz mare), dela *Marcus Aurelius*, găsită în dărâmăturile fazei I. (fig. nr. 9).

Av/ [AV]REL ANTONINVS ARMENIACVS [P P]. Figura împăratului, cu lauri, spre dreapta.

Rv/ TR P XVIII [IMP II] COS III. Mars, în picioare, cu coif, spre dreapta; în mâna dreaptă, cu o lance; în stânga, cu un scut. (Coh. III. Nr. 795, anul 164 p. Chr.)

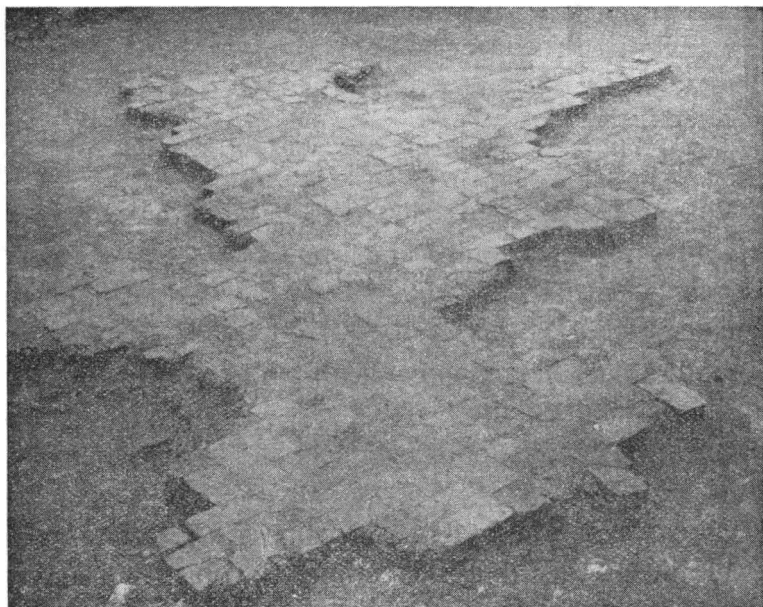


Fig. nr. 6.

Pavimentul camerei E.

3. Opaite.

a) Un opaîț (fig. nr. 10 A) din lut ars, de formă obișnuită, simplu, pe fund cu stampila LVCIVS F. A fost aflat, în coridorul C, în dărâmăturile fazei prime.

b) Un opaîț (fig. nr. 10 B), din lut ars, cu două boturi. Mănerul, rupt, era format dintr'o frunză stilizată. Rezervorul e ornamentat, la suprafață, cu cercuri concentrice. Fiind întrebuințat la luminat, prezintă urme de ardere. A fost aflat în G, în colțul de SE.

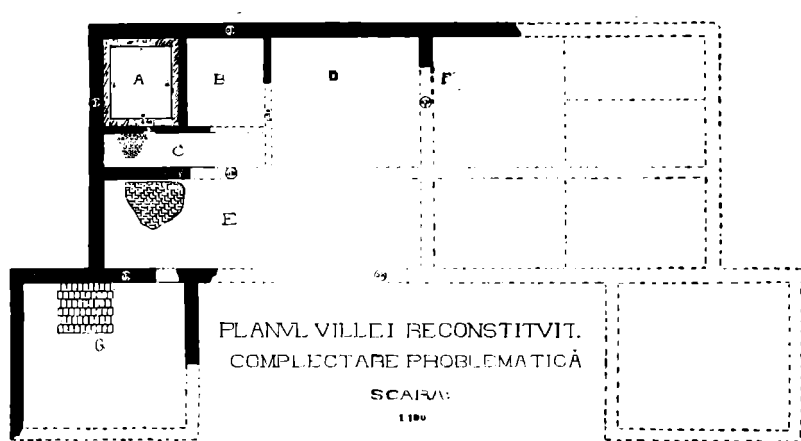


Fig. nr. 7.

4. Vas mic, negru, din lut (fig. nr. 11) și câteva fragmente de *terra nigra*, aflate, toate, în curtea G.

5. Fragment dintr'o conductă de aer cald aflată în camera cu hypocaust.

6. *Obiecte de fier*. Șapte bucăți piroane obișnuite, un piron cu capul despicat în două aripi, o verigă și un piron (sau eventual un alt instrument), cu ambele capete ascuțite, foarte ruginit, lung de 22 cm.

7. O țevă de sticlă aflată în camera C, faza a doua.

8. Fragment de fibulă de bronz, tip obișnuit (fig. nr. 10 C), aflată în dărâmăturile din faza a doua.

9. Țigle și olane, pentru acoperiș, din lut ars.

10. Cărămizi de diferite dimensiuni ($42\frac{1}{2} \times 41\frac{1}{2} \times 6\frac{1}{2}$ cm., $27\frac{1}{2} \times 26\frac{1}{2} \times 6$ cm., $21 \times 21 \times 6$ cm., $41 \times 29 \times 6$ cm.

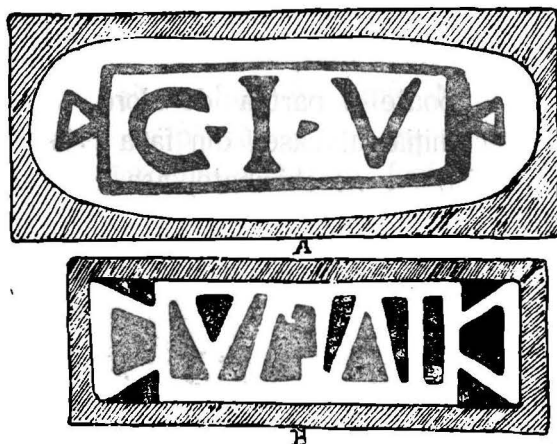


Fig. nr. 8.

Țigle stampilate.

Cărămizi în formă de tamburi, cu diametrul de 17 cm., groase de 8 cm.



Fig. nr. 9.

Monetă dela Marcus Aurelius (av. și rev.).

Din cele de mai sus vedem că, *villa suburbana*, desgroată la Sarmizegetusa în vara anului 1936, era o construcție respectabilă în categoria clădirilor de acest fel din Dacia,

Faza primă a acestei locuințe a fost mai mare decât a doua și cu mai multe pretențiuni executată decât cea din urmă.

Faza a doua se limitează la *A*, *B*, și *C*, care formează o singură încăpere, la *E* cu nivelul ridicat și la curtea *G*, care e comună atât primei cât și fazei a doua.

Încăperile *C* și *K* poate și partea de Nord dela *E* au făcut parte numai din planul inițial al casei, din faza primă. Probabil că ele au rămas în faza a doua neschimbate, așa cum au fost făcute la început.

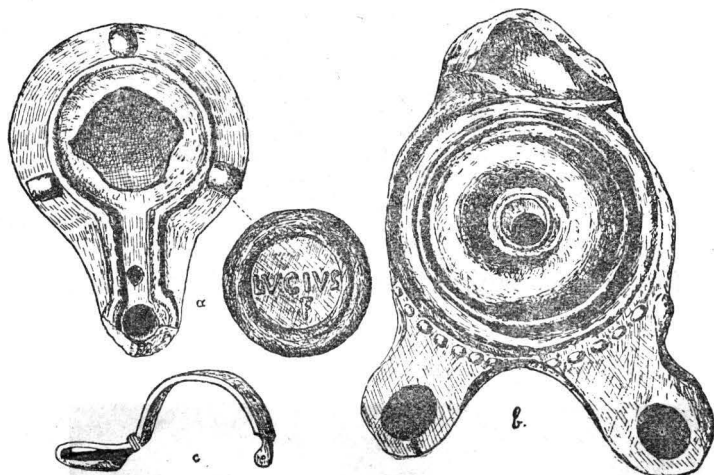


Fig. nr. 10.

Obiecte aflate în cursul săpăturilor.

Prima perioadă a acestei clădiri, aparținătoare, cu toate probabilitățile, primei jumătăți a secolului al II-lea d. Chr., a fost distrusă prin foc, după cum se vede din straturile de cărbuni din faza I. Distrugerea pare că a avut loc pe timpul lui *Marcus Aurelius*, poate tocmai în vremile tulburi ale războaielor marcomanice. Moneta și celelalte obiecte în dărâmăturile fazei prime ar pleda pentru această epocă. Peste ruinele vechi s'a pus un strat gros de lut, nivelând terenul. Peste acesta a urmat apoi pietriș și „cocciopesto“, mai puțin fin ca cel al fazei prime, care era de un amestec și execuție ireproșabilă.

Nivelul camerelor din faza a doua, fiind foarte aproape de suprafața actuală a terenului, a adus după sine ruinarea zidurilor, așa încât nu s'au mai păstrat decât foarte slab. Tot din acest motiv nu am aflat nici urmele intrărilor în diferitele încăperi.

Pereții de despărțire dintre diferitele încăperi, foarte subțiri (0.30 cm.), se pare că au fost din lemn. Ne îndeamnă la această ipoteză dărâmăturile de piatră, puține ca să putem presupune că toate zidurile și în întregimea lor au fost din piatră și mai ales urmele lațurilor imprimate pe unele din resturile de tencuială rezultate dela pereți.

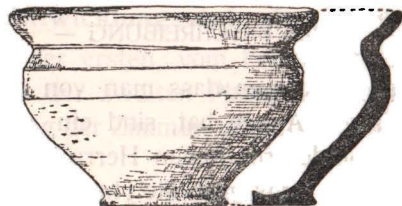


Fig. nr. 11.

Vas din lut ars.

Ca întindere generală, clădirea nu se extindea, în partea de Vest, mai mult decât se vede în plan. La Sud la fel. La Est atât cât se întindea *G*. Doar în partea de Nord a mai continuat. Până unde, nu putem ști, zidurile fiind distruse și și din alte motive imposibil de urmărit.

Privitor la caracterul clădirii (asupra cărui fapt am anticipat deja), nu avem niciun indiciu precis, care să-i arate adevărata destinație.

Din inventarul săpăturilor, relativ sărac și lipsit de orice document epigrafic, nu putem trage concluziuni în ce privește natura clădirii.

Totuși, dată fiind situația puțin periferică a clădirii, așezarea ei într'un cadru atât de frumos spre Masivul Retezatului, spre

care avem priveriști deschise, felul însăși al clădirii, cu toate cele descrise, ne face să arătăm că nu putea fi decât o *villa suburbana*.

Partea de SV. a clădirii, pe care am putut-o cerceta mai de aproape (camera A cu hypocaust și mozaic, C, D și E cu paviment atât de îngrijit, cu pictură murală peste tot, etc.), este colțul principal al acestei minunate construcții.

EINE NEUE VILLA SUBURBANA AM SARMIZEGETUSER GEBIET

— KURZE BESCHREIBUNG —

Die Reste des Baues, so gelegen dass man von dort aus die schönste Aussicht des Retezatmassifs vor Augen hat, sind ein neuer Anhaltspunkt in den Baukomplexen welche von der römischen Herrschaft herkommen und sich auf einer grossen Oberfläche rings um die heutige Niederlassung, gegen Westen und Norden des Dorfes *Grădiște—Sarmizegetusa*, erstrecken.

Der Bau, der nicht anderes als eine *Villa suburbana* sein kann, im Norden von den Ruinen der Festung und des Amphitheaters (cca. 150 m. vom letzteren entfernt) gelegen, weist auf zwei Zeitalter hin: ein älteres, durch Feuer zerstörtes und ein neueres, über das erste gelagert.

A) Die erste Entwicklungsstufe des Baues.

Der ersten Entwicklungsstufe gehören die Räume A, B, C, und G an. (Siehe Pl. Abb. 1).

Der Raum A (3'40 X 3'80 m.), von rechteckiger Form, an der Südostecke des Baues gelegen, ist der am besten erhaltene Teil mit einem festen und gut aussehenden *Hypocaustum* versehen. Die Mauern welche diesen Raum umgeben, dick auf der West- und Südseite und dünner auf der Ost- und Nordseite, sind, rundherum, im Innern, von anderen Mauern begleitet, welche eine Heizungseinrichtung einschliessen. Im zweiten Zeitalter des Baues wurde diese Einrichtung abgeschaffen. Über den Ziegelpilastern wurde eine Schicht Erde gelagert dann „*cocciopesto*“ und Mozaik aus gebranntem Ton. Es ist zu bemerken dass anfangs der Raum kein *Hypocaustum* hatte. Es entstand später, jedoch immer noch zur Zeit der ersten Phase des Baues. (Abb. 2 u. 3),

Der Raum B (4 X 5 m.) ist von den benachbarten durch dünne Wände getrennt. An den Wänden, im Innern des Raumes, wurden schöne Spuren von Wandmalereien vorgefunden. Im Raume *B* finden wir als *pavimentum*, auf der ganzen Oberfläche, sehr gut erhaltenen „*cocciopesto*“ von rötlichgelber Färbung (Abb. 4).

Der Corridor C. Westlich von *A* und *B* befindet sich der Corridor *C*, mit runden Ziegeln aus gebrannten Ton gepflastert, auf einem Mörtelherd aufgestellt und oben ebenfalls mit einer Schicht Mörtel bedeckt. Es ist zu bemerken, dass dieses Pflaster, ohne Zweifel aus der ersten Phase des Baues, auch unter der Mauer *z* sich ausbreitete (Abb. 5).

Die Räume D und E konnten nur teilweise erforscht werden. Hier wurden dieselben Spuren von Wandmalerei und dasselbe *pavimentum* wie bei *B* vorgefunden.

B) Die zweite Entwicklungsstufe des Baues.

Über den Ruinen der ersten, vom Feuer vernichteten Entwicklungsstufe fand man Überreste aus der zweiten Phase des Baues, welche, was die Disposition und die Einteilung der Zimmer anbetrifft, sich von der ersten wesentlich unterscheidet.

Die Zimmern *A*, *B* und *C* bildeten in der zweiten Phase einen einzigen Raum.

Über der abgeschafften Heizungsanlage der ersten Phase und über den anderen zwei, mit Trümmern (und Geröll) gefüllten Räumen (*B* und *C*) wurde eine Schicht Erde gelagert, von 30—35 cm. Dicke, auf welcher das eigentliche *pavimentum* aus Mozaik von gebrannten Tonziegeln zusammengesetzt, folgte.

Ebenso war *E*, in der zweiten Phase, ein Raum mit erhobener Grundlage, mit einem schönen Fussboden aus „*cocciopesto*“ und Ziegelmozaik von der Form eines modernen Parketts (Abb. 6).

Bei *D* hat man das Vorhandensein einer neueren Entwicklungsstufe nicht vorgefunden.

An der Westseite dieses Baues erstreckte sich *G*. Vielleicht ein von Mauern eingeschlossener Hof, oder ein kleiner Flügel des Baues, angenommen dass so etwas auch im anderen, gegenüberstehenden Nordwestwinkel sich befand (Abb. 7). *G* war mit gewöhnlichen Ziegeln gepflastert.

Was die kleinern Gegenstände anbetrifft, welche im Laufe der Ausgrabungen der *Villa* gefunden wurden, so sind es ihrer ziemlich wenige. Es wurden Dachziegeln mit dem privaten Stempel C. I. V und IANV (Abb. 8),

vorgefunden. Ausserdem fand man: Eine Bronzemünze (*Marcus Aurelius*, aus der ersten Phase Abb. 9), zwei Tonlampen (Abb. 10) von welchen eine mit dem Stempel LVCIVS versehen (aus der ersten Phase), ein kleines schwarzes Tongefäss (in *G* vorgefunden, Abb. 11), ein Bruchstück einer Warmluftleitung (erste Phase *C*), Eisennägel, ein Glasrohr, das Bruchstück einer *Fibel* (zweite Phase), Dachsteine und Ziegeln von verschiedenen Dimensionen.

* * *

Aus den oben beschriebenen Daten, erkennen wir dass die in Sarmizegetusa ausgegrabene *Villa suburbana* ein angesehener Bau unter den gleich gebauten Konstruktionen des römischen Daciens, darstellte.

Die erste Phase dieses Baues war grösser als die zweite und mit mehr Sorgfalt durchgeführt als die letztere.

Die zweite Phase beschränkt sich auf *A*, *B* und *C*, welche einen einzigen Raum bildeten, auf *E* mit erhobener Grundlage und auf *G*, welches alles sowohl mit der ersten als auch mit der zweiten Phase gemeinsam hat.

Die Zimmern *D* und *E*, vielleicht auch die Nordseite von *E* gehörten nur dem Anfangsentwurf des Baues. Vielleicht wurden sie auch in der zweiten Phase unverändert benützt, so wie sie von Anfang an gebaut wurden. Die erste Periode dieses Baues, aller Anschein nach der ersten Hälfte des II-ten Jahrhunderts n. Chr. angehörend, wurde durch Feuer vernichtet. Es ist nicht ganz ausgeschlossen dass der Bau, durch einen Brand, während der Markomanenkriege, zerstört wurde. Die Münze (*Marcus Aurelius*) und die anderen Gegenstände, die in der ersten Phase vorgefunden wurden, stimmen mit diesem Zeitalter überein.

Über die alten Ruinen, wurde eine dicke Schicht Erde gelagert, indem das Gelände niveliert wurde. Über diese Schicht lagerte man Schotter und „*cocciopesto*“, das letztere weniger fein als jenes der ersten Phase, welches von einer tadellosen Mischung und Ausführung war.

Das *pavimentum* der Zimmern der zweiten Phase, in unmittelbarer Nähe der jetzigen Oberfläche des Geländes, brachte mit sich den Zusammenbruch der Mauern, so dass sie nur in sehr geringer Höhe sich erhielten.

Die Zwischenwände, sehr dünn (0.30 m.), scheinen aus Holz gewesen zu sein. Zu dieser Vermutung berechtigen uns die sehr geringen Steintrümmer; denn wir vermuten dass nicht alle Mauern aus Stein bestanden, da sonst eben diese Steintrümmer zahlreicher auftreten müssten. Andererseits

beweisen das oben Ausgeführte, die Spuren des Holzes, sichtbar in den Brüchen des Mörtels, welcher von diesen Holzwänden abgefallen war.

Was die allgemeine Ausbreitung des Baues anbetrifft, so zog sich dieser gegen Westen nicht mehr als es aus dem Plan ersichtlich ist, hin. Gegen Süden — ebenfalls so. Gegen Osten, so weit wie sich G ausbreitete. Nur an der Nordseite verlängerte sich der Bau. Wie weit, können wir nicht wissen, da die Mauern zerstört sind.

Wir können keinen sicheren Beweis erbringen, wozu dieser Bau diene. Aus dem ziemlich armseligen Inventar der Ausgrabungen können wir keine Schlüsse betreffs der Bestimmung des Baues, ziehen.

Da wir seine peripherische Lage und die Art seiner Konstruktion, wie auch das oben beschriebene Tatsachenmaterial kennen, sind wir geneigt — mit Sicherheit — anzunehmen, dass es sich bei unserem Bau nur um eine *Villa suburbana* handeln kann.