

Douăsprezece figurine cu cap mobil de la Turdaș

N. Vlăssă

Pregătind un studiu mai amplu asupra plasticii de la Turdaș, am descoperit, printre cei peste 500 de idoli din loturile vechii colecții Zsófia Torma aflate în depozitele Muzeului de Istorie din Cluj, un număr de douăsprezece figurine de lut aparținând tipului cu capul modelat separat de restul trupului.

Întrucât Vladimir Dumitrescu a reluat într-un recent studiu problema figurinelor „tesalice”, în legătură cu o nou descoperită piesă de la Gumelnița¹, discutând amănunțit și legăturile tipologice cu figurinele cu capul modelat aparte din aria culturii Vinča², — am considerat util a publica într-o scurtă notă piesele înrudite tipologic de la Turdaș, pentru a fi puse la îndemâna cercetătorilor.

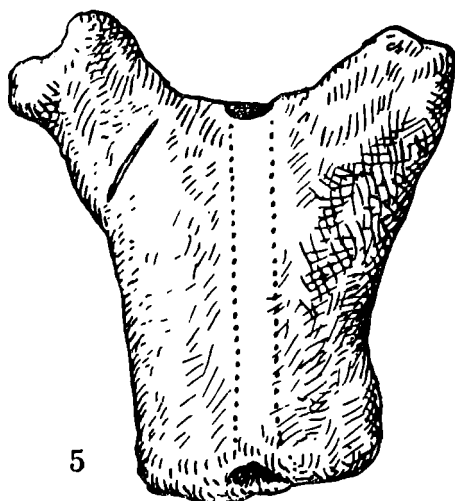
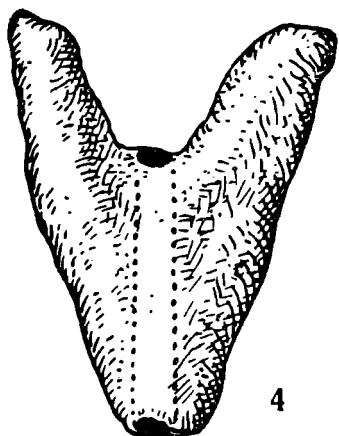
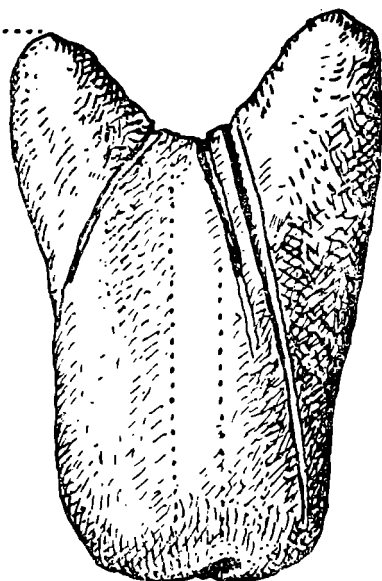
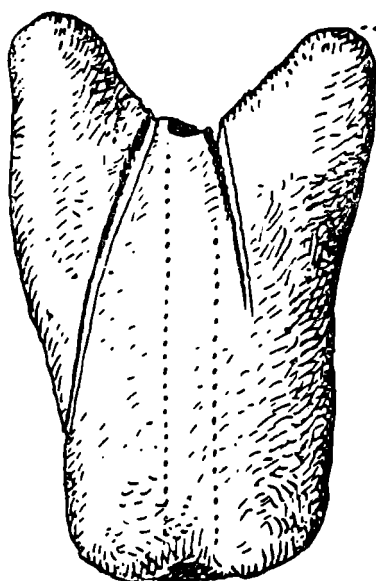
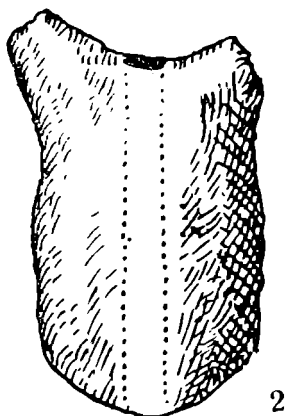
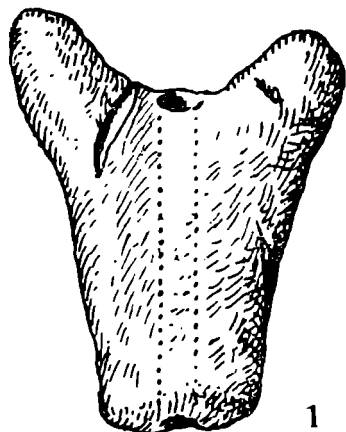
1. Figurină-*torso* avînd indicate brațele, perforată între umeri de la un capăt la celălalt, gaura servind la introducerea capului ce fusese separat modelat. Linia incizată de pe umăr — care se observă și la alte exemplare — provine foarte probabil de la sfoara cu care capul era într-un fel oarecare legat de corpul statuetei. În ori ce caz, nu ni se pare ca ea să aibă un rol ornamental.

Dimensiuni: 5,5 × 4,2 × 2,3 cm. Inv. V. 8763 (Pl.A/1).
Piesa a fost publicată de M. Roska, care o considera greșit (și-i dădea desenul în consecință!) drept „prototip al idolilor de lut, găurit în lungime, avînd schițate picioarele” (*sic!*)³.

2. Figurină-*torso* din lut gălbui, fragmentară, de același tip cu precedentă.

Dimensiuni: 5 × 3 × 2,1 cm. Inv. V. 8769 (Pl.A/2).
Inedită.

3. Figurină-*torso* din lut cenușiu-gălbui, de același tip cu precedentă. De pe umeri îi coboară mai multe linii incizate, probabil urme lăsate în lut de sforile cu care i se fixa capul⁴.



Dimensiuni: 7,3 × 4,6 × 2,9 cm. Inv. V. 8761 (Pl.A/3).
Inedită.

4. Figurină-torso din lut gălbui cu amestec de nisip, de același tip cu exemplarele precedente, însă cu brațele mai lungi.

Dimensiuni: 5,5 × 4,1 × 1,9 cm. Inv. V. 8863 (Pl.A/4).
Publicată greșit de Roska⁵.

5. Figurină-torso din lut nisipos, cărămiziu, de același tip cu nr. 1—3.

Dimensiuni: 6,4 × 5,7 × 2,5 cm. Inv. V. 8762 (Pl.A/5).
Inedită.

6. Figurină schematizată, avînd indicate mîinile și picioarele, perforată de la un capăt la altul. Este lucrată din lut castaniu deschis.

Dimensiuni: 3,6 × 3 × 1,2 cm. Inv. V. 8765 (Pl. B/6).
Publicată de Roska, care o considera „prototip al idolilor de lut, avînd indicate picioarele și brațele”⁶.

7. Figurină cu totul asemănătoare precedentei.

Dimensiuni: 4,6 × 3,6 × 1,8 cm. Inv. V. 8764 (Pl. B/7).
Publicată de Roska⁷.

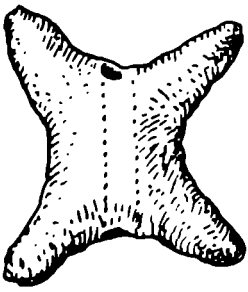
8. Figurină cruciformă din lut gălbui, înrudită tipologic cu cele de tip torso, de care se deosebește însă prin adăugarea unui „gît” și dispunerea laterală a brațelor. Perforată de la un capăt la celălalt.

Dimensiuni: 4,9 × 4,5 × 1,5 cm. Inv. V. 8935 (Pl. B/8).
Inedită.

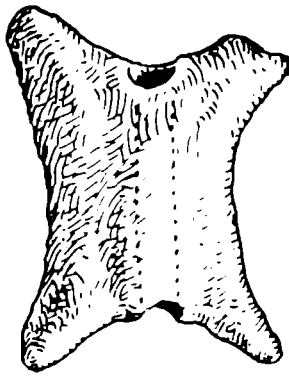
9. Figurină fragmentară, cu capul separat lucrat. În față are modelați sînii, iar pe spate îi sînt schițate două linii în relief indicînd, eventual, părul împletit în cozi. O piesă aproape identică se cunoaște de la Cernavoda⁸, iar un exemplar întrucîtva asemănător îl constituie prima figurină de tip tesalic de la Gumelnița⁹.

Dimensiuni: 3,2 × 5,1 × 1,5 cm. Inv. V. 8876 (Pl. B/9).
Inedită.

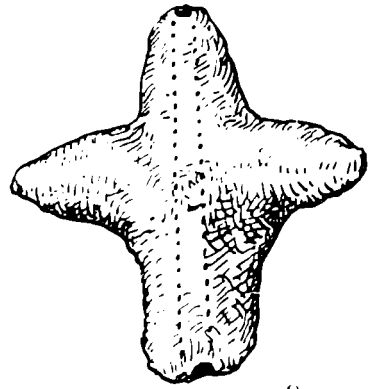
10. Figurină fragmentară din lut cenușiu. Corpul mai realist modelat, brațele și picioarele într-o corectă dispunere anatomică. Din păcate, atît brațele, cît și picioarele sînt numai fragmentar păstrate. Se pare că figurina ședea pe ceva, poate un fel de „tron” din spătarul căruia se mai păstrează urme pe dosul piesei. Pe piept e decorată cu două șiruri de împunșături rotunde, indicînd probabil detalii ale îmbrăcămîntei, iar pe umeri are incizate cîteva linii. În gaura dintre umerii figurinei se mai păstrează



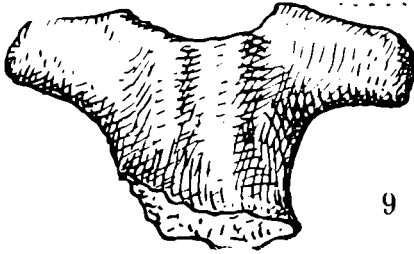
6



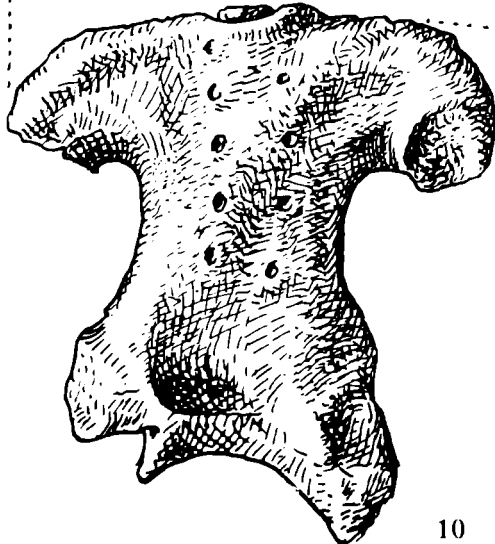
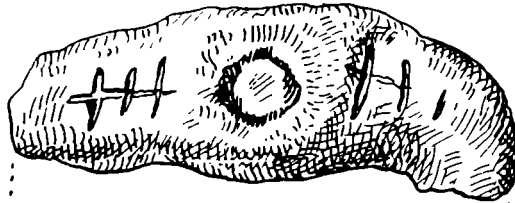
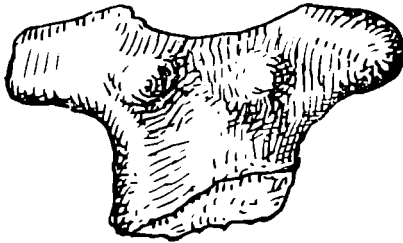
7



8



9



10



un rest, bine înțepenit, din cepul-„gît”, din lut, al capului ce fusese modelat aparte.

Dimensiuni: 7,6 × 7,1 × 3,3 cm. Inv. VI. 356 (Pl. B/10).
Inedită.

11. Fragmentul unei figurine de același tip cu precedenta, lucrată dintr-un lut fin, cenușiu. Între umeri o gaură puțin adâncă, în care se introducea gîtul capului mobil.

Dimensiuni: 3,8 × 5,2 × 2,2 cm. Inv. V. 8896 (Pl. C/11).
Inedită.

12. Figurină antropomorfă stilizată, de formă aproximativ bitronică, prevăzută cu două rudimente laterale indicînd brațele (unul din ele s-a rupt). Figurina e străpunsă în lung de o gaură în care se introducea capul. Liniile incizate ce o îmbracă, încrucișîndu-se pe „pieptul” și „spatele” ei, se pot lega, eventual, de ideea unei eșarfe. Inciziile scurte dispuse pe „gîtul” idolului n-ar fi exclus să indice pandantivele unui colier.

Dimensiuni: 6 × 4,6 × 3,9 cm. Inv. V. 9425 (Pl. C/12).
Piesa a fost publicată de Roska, care o considera „perlă de lut de forma unui văscior”¹⁰.

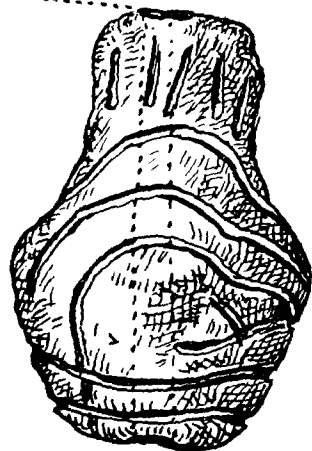
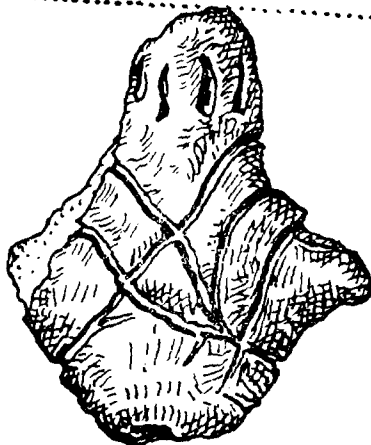
*

Tipologie. Numerele 1—5 (Pl. A/1—5) aparțin aceluiași tip, cu o mică variație dată de piesa cu brațele puțin mai lungi (Pl. A/4). Piese de la numerele 6—7 (Pl. B/6—7) alcătuiesc un tip aparte, cu marcarea brațelor și picioarelor. Piesa din Pl. B/8 aparține unui alt tip, cu marcarea „gîtului”. Toate aceste piese, ca de altfel și idolul din Pl. C/12, au însă un element comun : gaura ce le străpunge de la un capăt la celălalt. Figurina din Pl. B/9 are o gaură mare, ovală, între umeri, iar exemplarele din Pl. B—C/10—11, înrudite tipologic, au între umeri o gaură rotundă, puțin adâncă.

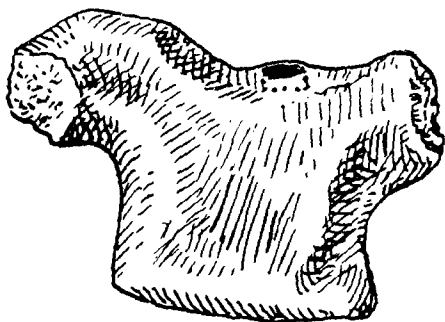
*

Din păcate, ca și pentru întreaga colecție Zsófia Torma provenind de la Turdaș, pentru piesele noastre lipsesc ori ce fel de precizări stratigrafice, neștiindu-se cu ce materiale ceramice au apărut împreună, neexistînd deci, din acest punct de vedere, nici măcar posibilitatea unor racordări stratigrafico-cronologice cu alte așezări ale aceleiași culturi din Transilvania.

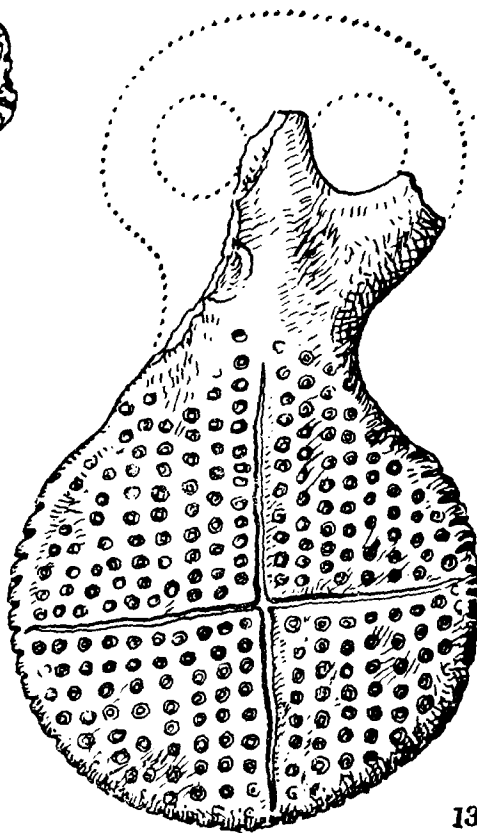
Avînd în vedere numărul mare al figurinelor, cu capul modelat aparte de trunchi, descoperite la Turdaș (12 piese!), se ridică — credem — încă-



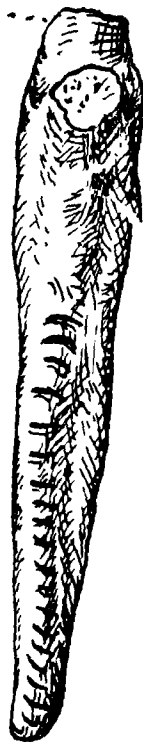
12



11



13



odată întrebarea dacă originea tipului nu cumva e de căutat în regiunea dunăreană¹¹? În ori ce caz, idolii se înscriu organic în mulțimea plasticii turdășene, iar din tipurile reprezentate în Pl. B/9 și Pl. B—C/10—11 se cunosc la Turdaș și exemplare cu capul modelat *împreună* cu trunchiul.

Evident — în altă ordine de idei vorbind — nu vrem să negăm prin aceasta înrudirile clare ale plasticii turdășene cu Tesalia și, mai ales, cu regiunea egeeană și microasiatică. Pentru legăturile cu ultima regiune pomenită, amintim un idol de tip troian, „en violon”, de la Turdaș, neidentificat ca atare pînă acum, din cauza stării fragmentare.

Idol „en violon” din lut cenușiu-gălbui, fragmentar în partea superioară, reconstituit însă în desen (Pl. C/13). Discul de lut ce întruchipează corpul idolului e împărțit prin două linii zgîriate în cruce în patru cîmpuri de mărime inegală. Marginea discului e decorată cu creștături, iar cîmpurile delimitate de brațele crucii au fost umplute cu cerculețe mărunte, imprimate cu ajutorul unui instrument în formă de mic tub.

Dimensiuni: 9,2 × 6,1 × 1,5 cm. Inv. V. 9404. Piesa a fost publicată de Roska, care — nedîndu-și seama că e un idol de tip troian — a denumit-o „obiect circular de lut prevăzut cu o prelungire pentru atîrnat, împodobit, cu gaura mînerului ruptă”¹².

Apariția idolului de tip troian la Turdaș aduce un argument în plus în sprijinul legăturilor cu plastica Mediteranei orientale (Cicladele) și Anatoliei apusene (Troia, Yortan). În cazul că piesa provine din straturile mai vechi ale așezării, se ridică problema dacă nu cumva tipul idolilor „en violon” a fost transmis culturilor învecinate mai tîrzii (Cucuteni, Tiszapolgár, Bodrogkeresztúr) tocmai printr-o filieră Vinča-Turdaș?

Din punct de vedere al cronologiei absolute, idolul de la Turdaș nu oferă o datare mai strînsă, exemplarele înrudite de la Troia (prezente în fazele Troia II—V) fiind databile între 2600—1900 î.e.n. (după cronologia lui Blegen, acceptată în linii generale și de K. Bittel). Întrucît însă idoli înrudiți tipologic cu cei troiani au apărut și la Thermi (Lesbos) — sincron, în mare, cu Troia II — , iar restul plasticii turdășene își găsește cele mai bune analogii în Troia II (2600—2300 î.e.n.) și III (2300—2200 î.e.n.), credem că și datarea idolului nostru poate fi restrînsă pe durata acestor două faze (Troia II—III, 2600—2200 î.e.n.)¹³.

Note

- ¹ V. I. Dumitrescu, *O nouă statueta de tip tesalic descoperită la Gumelnița*, în *SCIV*, XI, 2, 1960, p. 245–257. Cf. și *Dacia*, VII–VIII, 1937–1940, p. 97–102 și *SCIV*, VIII, 1957, p. 89–102, precum și *Dacia*, N.S., IV, 1960, p. 443–453.
- ² V. I. Dumitrescu, *op. cit.*, p. 250, 254–255.
- ³ M. Roska, *Die Sammlung Zsófia von Torma*, Cluj, 1941, pl. CXXXVII/1.
- ⁴ Nu credem că aceste urme să reprezinte „eșarfe”, element ornamental cunoscut pe unele tipuri de figurine neo-eneolitice de la noi și din străinătate. Cf. V. I. Dumitrescu, *op. cit.*, p. 251, n. 1.
- ⁵ M. Roska, *op. cit.*, pl. CXXXVII/2.
- ⁶ M. Roska, *op. cit.*, pl. CXXXVII/4.
- ⁷ M. Roska, *op. cit.*, pl. CXXXVII/3.
- ⁸ Cf. *Materiale*, VI, 1959, p. 100, fig. 2/4 și V. I. Dumitrescu, *op. cit.*, p. 247, fig. 2/7.
- ⁹ Cf. V. I. Dumitrescu, *op. cit.*, p. 247, fig. 2/3.
- ¹⁰ M. Roska, *op. cit.*, pl. CXXIX/21.
- ¹¹ Cf. pentru această părere I. Nestor, în *RIR*, XI–XII, 1941–1942, p. 435–436; *contra*, V. I. Dumitrescu, în *SCIV*, XI, 2, 1960, p. 253, n. 2. Lui V. I. Dumitrescu i-a scăpat din vedere un idol înrudit tipologic cu cei „tesalici”, provenind de la Vădastra, cf. *Materiale*, VII, p. 60, fig. 3/2; cf. și recenta lucrare a lui J. Makka, *Die balkanischen, sog. kopflosen Idole*, în *ActaArch*, XIV, 1962, p. 1–24. În săpăturile efectuate în 1962 la Zorlențul Mare au apărut nouă idoli absolut asemănători celor de la Turdaș (inf. M. Moga). Vezi și B. Jovanović și J. Glišić, în *Starinar*, N. S., XI/1960, Belgrad, 1961, p. 140–142 și p. 119, fig. 8/28–29, p. 123, fig. 15, p. 125, fig. 18/c.
- ¹² M. Roska, *op. cit.*, pl. CXXIX/20.
- ¹³ Pentru datele asupra idolilor de tip troian, cf. V. I. Dumitrescu, *Hăbășești*, 1954, p. 415–416, cu bibliografia.

Douze figurines à tête mobile, provenant de Turdaș

Résumé

Présentation de douze figurines de Turdaș, percées entre le épaules d'un orifice pour l'introduction de la tête, modelée séparément du tronc.

Etant donné la fréquence de ces pièces à Turdaș, l'auteur expose quelques considérations sur l'origine et la diffusion du type. Une figurine de type troyen, „en violon”, découverte dans la même localité, est également présentée.