

Tezaurul de monede dacice de la Bozeș (r. Orăștie)

Traian Bălan

Regiunea Hunedoara este cunoscută ca unul dintre ținuturile deosebit de bogate în păstrarea în subsolul său a o serie de vestigii legate de istoria străveche și veche a patriei noastre.

Un capitol important al descoperirilor arheologice din anii regimului democrat popular, efectuate prin săpături sistematice sau descoperiri întâmplătoare, îl formează diferitele așezări, unelte de tot felul, ceramică, tezaure de monede sau de obiecte de podoabă ș.a. aparținând culturii materiale a autohtonilor daci.

Bogățiile solului și cele extractive prezente în subsolul regiunii — cupru, aur, argint, fier etc. — au determinat, pe lângă o intensă locuire, și păstrarea și descoperirea, în cursul timpului, a numeroaselor tezaure monetare, folosite de daci în relațiile lor de schimb. Conținutul acestor tezaure demonstrează o variată gamă de tipuri de monede, începînd cu cele grecești și romane originale, și pînă la cele de imitație locală, avînd un curs intern — tribal sau intertribal — mai restrîns, local.

În grupa monedelor de fabricație proprie, dacică, date la iveală în regiunea Hunedoara, un loc important îl ocupă monedele de imitație după monedele grecești, de tip mecedonean, cunoscute sub denumirea de monede hibride Filip-Alexandru.

Un astfel de tezaur a fost descoperit în luna aprilie a anului 1964, în satul Bozeș, comuna Geoagiu Băi, raionul Orăștie, în grădina săteanului Romulus Curuș, cu prilejul unor lucrări de construcție a unor anexe gospodărești.

Localitatea Bozeș se află pe valea Geoagiului, sau mai exact pe cea a afluentului acestuia, valea Bozeșului, pe versantul inferior de sud al Munților Apuseni, la nord-vest de râul Mureș, în fața marelui complex al așezărilor dacice din munții Orăștiei (Sarmizegetusa — Grădiștea de Munte,

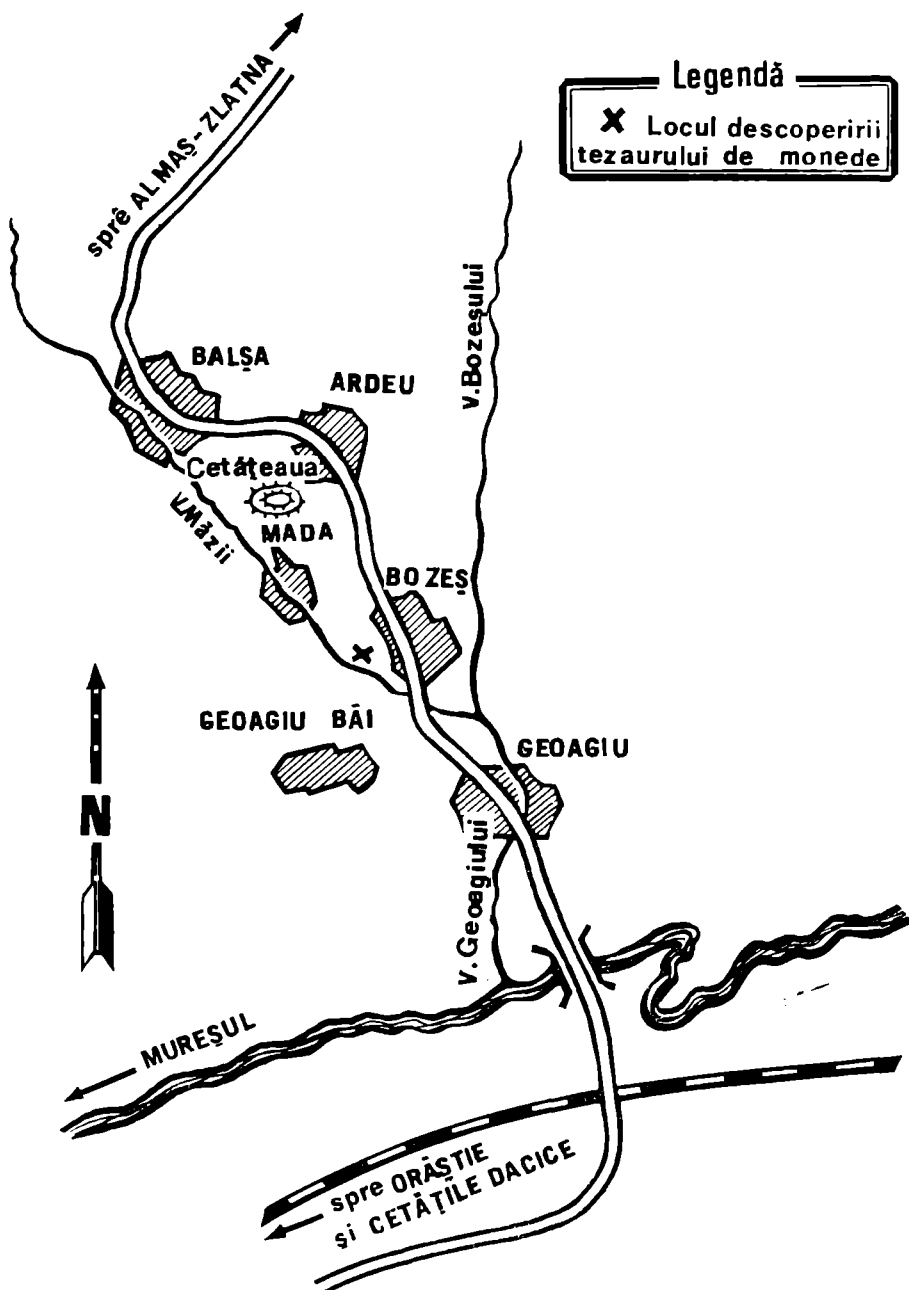


Fig. 1. Bozeșul și locul descoperirii.

Costești, Blidaru, Piatra Roșie), în vecinătatea așezării fortificate, încă necercetate arheologic, din hotarul satului Ardeu (com. Balșa, r. Orăștie).

În hotarul satului Ardeu, într-un cadru de încântătoare priveliști naturale, pe una din înălțimile cu vederi la mari depărtări, numită „Cetățeaua”, formată dintr-o splendidă rocă de calcar, aproape la fel de compactă ca marmura, într-o regiune bogată în fenomene carstice (Mada, Balșa, Ardeu ș.a.), regiune care a oferit adăpost favorabil societății omenești încă din cele mai îndepărtate timpuri ale orînduirii comunei primitive¹, s-a identificat o puternică așezare dacică. Amîndouă obiectivele arheologice, Bozeș și Ardeu, se situează pe drumul cel mai scurt care leagă lunca Mureșului, de la Orăștie, cu ținutul, aurifer al Munților Apuseni, Almașu-Zlatna, cunoscut și exploatat încă de pe timpul dacilor (fig. 1).

Monedele descoperite la Bozeș au fost ascunse, potrivit obiceiului, într-un vas de lut ars de culoare sură, din care nu s-a păstrat decît partea inferioară (fig. 3). Se observă, în interior, imprimate pe vas, urmele verzi de oxidare a metalului monedelor. Vasul, lucrat la mîină, trădează o fabricație indigenă, putem spune, de tradiție locală hallstattiană. Reconstituit în desen, are o înălțime de cca 18 cm, de formă bitronconică, cu linia de curbură maximă (de întîlnire a celor două conuri suprapuse) foarte pronunțată (fig. 2). Sub această linie se observă clar locul de fixare a toartei, care în partea de sus, prin analogie cu alte piese asemănătoare, socotim că se

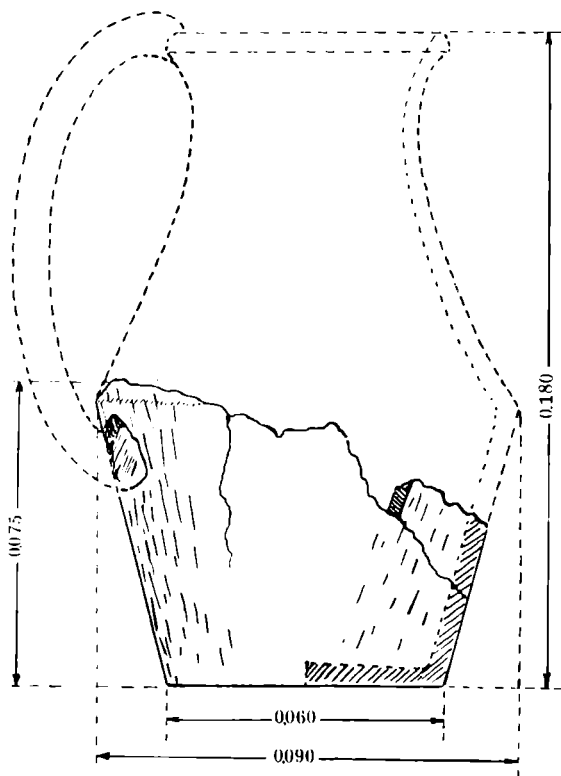


Fig. 2.



Fig. 3.

lega de buza vasului. Vasul are pereții groși de 1 cm. Fundul vasului, drept în partea inferioară, este format dintr-un disc circular, la fel de 1 cm groșime și avînd un diametru de 6 cm. Pasta fină, dar nu de cea mai bună calitate, este bine arsă. El face parte din categoria unor vase aflate și cu alt prilej de descoperiri de tezaure monetare identice, ca de exemplu, tezaurul de la Rădulești².

Din tezaurul monetar de la Bozeș au intrat în colecțiile Muzeului regional din Deva, 39 de piese, inventariate la nr. 19.774—19.812. Vasul figurează la nr. 19.813.

Descrierea monedelor :

1. *Av.* Capul lui Hercule-Alexandru spre dreapta, cu pielea de leu. Gura este redată prin două linii, cea deasupra, curbă, se unește cu cea de jos, mai puțin curbă. Ele se termină la capăt în cîte o proeminență care reprezintă vârful buzelor. Nasul, drept, marcat printr-o linie groasă, în relief. Vîrfurile nasului, la fel, este redat printr-un cerc reliefat. În relief iese și baza frunții, deasupra căreia, prin două arcuri concentrice, este reprezentat părul în bucle. Ochiul, redat printr-un cerc oval cu un punct în mijloc, are axa longitudinală oblică. Bărbia, proeminentă, este redată printr-o linie groasă. Sub ea, un V culcat, închis spre dreapta și deschis spre stînga, punctat la mijloc și la capete, reprezintă ghearele leului. Prin cîteva liniuțe în formă de semilune este schițat părul leului nemeean. În fața figurii se află semnul S avînd cîte un punct reliefat în interiorul celor două sinusuri. Întreaga efigie este închisă într-un cerc de perle.
- Rv.* Călărețul macedonean spre dreapta. Botul calului este redat în formă dreptunghiulară, coama punctată. În fața pieptului este schițat în relief un dreptunghi. Picioarul stîng dinainte, ridicat, formează un triunghi echilateral, cu cel drept, redat prin două linii paralele. Sub cal, este trasată linia solului punctată la mijloc și la capete. Picioarele dinapoi sînt redată prin două linii îndoită la genunchi care sînt marcați prin două puncte reliefate. Coadă, pornind dintr-un punct în relief, se desface într-un arc de cerc închis și se termină într-o linie subțire. Călărețul este redat schematic prin linii drepte

sprijinite de corpul calului și are piciorul drept îndoit la genunchi. O linie sinuoasă simbolizează pălăria călărețului, avînd la unul din capete, în interior, un punct.

Diametru: 28 × 28 mm; greutate: 9,06 gr.

2. *Av.* Capul lui Hercule-Alexandru spre dreapta cu pielea de leu.

Rv. Călărețul macedonean spre dreapta.

Diametru: 29 × 28 mm; greutate: 9,06 gr.

3. *Av.* Capul lui Hercule-Alexandru spre dreapta cu pielea de leu.

Rv. Călărețul macedonean spre dreapta.

Marginea nefigurată a rondei, pe avers, de 5 mm.

Diametru: 30 × 28 mm; greutate: 8,10 gr.

4. *Av.* Capul lui Hercule-Alexandru spre dreapta cu pielea de leu.

Rv. Călărețul macedonean spre dreapta.

Marginea nefigurată a rondei, se ridică, pe avers, la 5 mm.

Diametru: 30 × 30 mm; greutate: 8,85 gr.

5. *Av.* Capul lui Hercule-Alexandru spre dreapta cu pielea de leu.

Rv. Călărețul macedonean spre dreapta.

Piesa prezintă o fisură care se apropie de centru. Marginea nefigurată a rondei, pe avers, de 3 mm.

Diametru: 28 × 28 mm; greutate: 9,10 gr.

6. *Av.* Capul lui Hercule-Alexandru spre dreapta cu pielea de leu.

Rv. Călărețul macedonean spre dreapta.

Piesa este uzată. Marginea nefigurată a rondei, pe avers, este de 4 mm.

Diametru: 30 × 30 mm; greutate: 8,95 gr.

7. *Av.* Capul lui Hercule-Alexandru spre dreapta cu pielea de leu.

Rv. Călărețul macedonean spre dreapta.

Din cauza uzurii, o parte din figurație este tocită, atît pe avers, cît și pe revers.

Diametru: 28 × 29 mm; greutate: 9,55 gr.

8. *Av.* Capul lui Hercule-Alexandru spre dreapta cu pielea de leu.

Rv. Călărețul macedonean spre dreapta.

Marginea nefigurată a rondei, pe avers, este lată de 8 mm.

Diametru: 29 × 29 mm; greutate: 9,05 gr.

9. *Av.* Capul lui Hercule-Alexandru spre dreapta cu pielea de leu.

Rv. Călărețul macedonean spre dreapta.

Din cauza uzurii, figurația efigiei, pe avers și revers, prezintă urme de tocire.

Diametru: 28 × 30 mm; greutate: 8,70 gr.



1



2



3



4



5



6



7



8



9



10





11



12



13



14



15



16



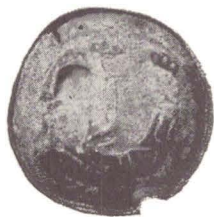
17



18



19



20





21



22



23



24



25



26



27



28



29



30





31



32



33



34



35



36



37



38



39



10. *Av.* Capul lui Hercule-Alexandru spre dreapta cu pielea de leu.
Rv. Călărețul macedonean spre dreapta.
Diametru : 30 × 29 mm ; greutate : 9,40 gr.
11. *Av.* Capul lui Hercule-Alexandru spre dreapta cu pielea de leu.
Rv. Călărețul macedonean spre dreapta.
Din cauza uzurii, figurația efigiei, pe avers și revers, este în parte tocită. Marginea nefigurată a rondeliei este de 5 mm.
Diametru : 30 × 31 mm ; greutate 8,60 gr.
12. *Av.* Capul lui Hercule-Alexandru spre dreapta cu pielea de leu.
Rv. Călărețul macedonean spre dreapta.
Din cauza uzurii, figurația efigiei, pe avers și revers, este în partea ștersă.
Diametru : 30 × 28 mm ; greutate : 9,40 gr.
13. *Av.* Capul lui Hercule-Alexandru spre dreapta cu pielea de leu.
Rv. Călărețul macedonean spre dreapta.
Partea nefigurată a rondeliei, pe avers, este de 5 mm.
Diametru : 28 × 28,5 mm ; greutate : 9,45 gr.
14. *Av.* Capul lui Hercule-Alexandru spre dreapta cu pielea de leu.
Rv. Călărețul macedonean spre dreapta.
Piesa este uzată, figurația efigiei, pe avers, în parte ștersă.
Partea nefigurată a rondeliei este de 4 mm.
Diametru : 29 × 30 mm ; greutate : 9,45 gr.
15. *Av.* Capul lui Hercule-Alexandru spre dreapta cu pielea de leu.
Rv. Călărețul macedonean spre dreapta.
Din cauza uzurii, figurația efigiei este în parte ștersă.
Diametru : 31 × 29 mm ; greutate 8,50 gr.
16. *Av.* Capul lui Hercule-Alexandru spre dreapta cu pielea de leu.
Figurația efigiei aversului este în parte tocită.
Rv. Călărețul macedonean spre dreapta.
Diametru : 29 × 29 mm ; greutate : 8,20 gr.
17. *Av.* Capul lui Hercule-Alexandru spre dreapta cu pielea de leu.
Rv. Călărețul macedonean spre dreapta.
Din cauza uzurii, figurația efigiei, pe avers și revers este în parte ștersă.
Partea nefigurată a rondeliei, pe avers, este de 5 mm.
Diametru : 30 × 30 mm ; greutate : 9,70 gr.

18. *Av.* Capul lui Hercule-Alexandru spre dreapta cu pielea de leu.
Rv. Călărețul macedonean spre dreapta.
Diametru : 30 × 29 mm ; greutate : 9,30 gr.
19. *Av.* Capul lui Hercule-Alexandru spre dreapta cu pielea de leu.
Rv. Călărețul macedonean spre dreapta.
Din cauza uzurii, figurația efigiei, pe avers și revers, este în parte tocită.
Diametru : 29 × 29 mm ; greutate : 9,10 gr.
20. *Av.* Capul lui Hercule-Alexandru spre dreapta cu pielea de leu.
Rv. Călărețul macedonean spre dreapta.
Din cauza uzurii, o mare parte a figurației, pe avers și revers, este ștearsă.
Diametru : 29 × 28 mm ; greutate : 9,40 gr.
21. *Av.* Capul lui Hercule-Alexandru spre dreapta cu pielea de leu.
Rv. Călărețul macedonean spre dreapta.
Din cauza uzurii, figurația efigiei, pe avers, este în parte tocită.
Diametru : 29 × 28 mm ; greutate : 9,60 gr.
22. *Av.* Capul lui Hercule-Alexandru spre dreapta cu pielea de leu.
Rv. Călărețul macedonean spre dreapta.
Din cauza uzurii, figurația efigiei, pe avers și revers, este în parte ștearsă.
Partea nefigurată a rondelei, pe avers, este de 5 mm.
Diametru : 28 × 29 mm ; greutate : 9,35 gr.
23. *Av.* Capul lui Hercule-Alexandru spre dreapta cu pielea de leu.
Rv. Călărețul macedonean spre dreapta.
Din cauza uzurii, figurația efigiei, pe avers și revers, este în parte ștearsă.
Marginea nefigurată a rondelei, pe avers, este de 4 mm.
Diametru : 29 × 29 mm ; greutate : 9,00 gr.
24. *Av.* Capul lui Hercule-Alexandru spre dreapta cu pielea de leu.
Rv. Călărețul macedonean spre dreapta.
Din cauza uzurii, figurația efigiei, pe avers și revers, este în parte tocită.
Diametru : 29 mm × 29 mm ; greutate : 9,40 gr.
25. *Av.* Capul lui Hercule-Alexandru spre dreapta cu pielea de leu.
Rv. Călărețul macedonean spre dreapta.
Partea nefigurată a rondelei, pe avers, este de 5 mm.
Diametru : 30 × 30 mm ; greutate : 9,35 gr.

26. *Av.* Capul lui Hercule-Alexandru spre dreapta cu pielea de leu.
Rv. Călărețul macedonean spre dreapta.
 Piesa prezintă o fisură din centru spre margine. Partea nefigurată a rondei, pe avers, este de 4 mm.
 Diametru : 29 × 28 mm ; greutate : 9,20 gr.
27. *Av.* Capul lui Hercule-Alexandru spre dreapta cu pielea de leu.
Rv. Călărețul macedonean spre dreapta.
 Diametru : 29 × 29 mm ; greutate : 8,80 gr.
28. *Av.* Capul lui Hercule-Alexandru spre dreapta cu pielea de leu.
Rv. Călărețul macedonean spre dreapta.
 Din cauza uzurii, figurația efigiei, pe avers și revers, este în parte tocită.
 Diametru : 29 × 29 mm ; greutate : 9,30 gr.
29. *Av.* Capul lui Hercule-Alexandru spre dreapta cu pielea de leu.
Rv. Călărețul macedonean spre dreapta.
 Diametru : 28 × 29 mm ; greutate : 9,40 gr.
30. *Av.* Capul lui Hercule-Alexandru spre dreapta cu pielea de leu.
Rv. Călărețul macedonean spre dreapta.
 Din cauza uzurii, figurația efigiei, pe avers și revers, este în parte tocită. Marginea nefigurată a rondei (avers și revers) este de 4 mm.
 Diametru : 30 × 30 mm ; greutate : 9,40 gr.
31. *Av.* Capul lui Hercule-Alexandru spre dreapta cu pielea de leu.
Rv. Călărețul macedonean spre dreapta.
 Piesa este uzată, figurația în parte tocită.
 Diametru : 30 × 29 mm ; greutate : 9,50 gr.
32. *Av.* Capul lui Hercule-Alexandru spre dreapta cu pielea de leu.
Rv. Călărețul macedonean spre dreapta.
 Piesa prezintă urme de uzură.
 Diametru : 29 × 30 mm ; greutate : 9,30 gr.
33. *Av.* Capul lui Hercule-Alexandru spre dreapta cu pielea de leu.
Rv. Călărețul macedonean spre dreapta.
 Diametru : 29 × 29 mm ; greutate : 9,40 gr.
34. *Av.* Capul lui Hercule-Alexandru spre dreapta cu pielea de leu.
Rv. Călărețul macedonean spre dreapta.
 Figurația efigiilor aversului și reversului, în parte tocită.
 Diametru : 29 × 30 mm ; greutate : 9,35 gr.

35. *Av.* Capul lui Hercule-Alexandru spre dreapta cu pielea de leu.
Rv. Călărețul macedonean spre dreapta.
 Figurația efigiilor, aversului și reversului, în parte tocită.
 Diametru : 30×29 mm ; greutate : 9,40 gr.
36. *Av.* Capul lui Hercule-Alexandru spre dreapta cu pielea de leu.
Rv. Călărețul macedonean spre dreapta.
 Figurația efigiilor, aversului și reversului, în parte tocită.
 Diametru : 28×29 mm ; greutate : 9,30 gr.
37. *Av.* Capul lui Hercule-Alexandru spre dreapta cu pielea de leu.
Rv. Călărețul macedonean spre dreapta.
 Diametru : 29×29 mm ; greutate : 8,20 gr.
38. *Av.* Capul lui Hercule-Alexandru spre dreapta cu pielea de leu.
Rv. Călărețul macedonean spre dreapta.
 Marginea nefigurată a rondelei, pe avers și revers, este de 4 mm.
 Diametru : 29×29 mm ; greutate : 9,40 gr.
39. *Av.* Capul lui Hercule-Alexandru spre dreapta cu pielea de leu.
Rv. Călărețul macedonean spre dreapta.
 Figurația efigiilor, aversului și reversului, în parte tocită.
 Diametru : 29×28 mm ; greutate : 9,35 gr.

•

După cum se vede din prezentarea de mai sus a monedelor trebuie să remarcăm că toate piesele componente ale tezaurului, care au putut fi salvate, aparțin tipului hibrid de monede de imitație dacică, tetradrahme combinate, purtând, pe avers, chipul lui Alexandru cel Mare, cu atributele semizeului Hercule, pe cînd reversul, cu călărețul macedonean, aparține tipului Filip al II-lea. Toate piesele tezaurului nostru posedă forma convexo-concavă, caracteristică monedelor dacice „scyphate”. Forma „scyphată”, generală Latène-ului, după Pârvan³, provine din faptul adîncirii în formă de cupă a tiparului de bază, făcută în scopul reținerii mai perfecte a aliajului, precum și din cauza prelucrării convexe a tiparului opus.

Dacă, totuși, pot fi sesizate la piesele tezaurului de la Bozeș unele mici deosebiri, acestea nu sînt de ordin tipologic, ci exclusiv de ordin tehnic, rezultate din stanțarea lor cu tipare diferite. Aceeași unitate de tipuri o aflăm și la alte tezaure similare descoperite în regiunea Hunedoara, ca cele de la Rădulești, Sălașul de Sus ș.a.

În ceea ce privește aliajul de fabricație a monedelor de la Bozeș, rezultatul analizei chimice demonstrează că procentul de argint se ridică pînă la 23,50%, cel de cupru la 56% iar restul se plasează sub denumirea de „alte metale” printre care primează zincul, cositorul ș.a. Datorită aspectului exterior al pieselor de la Bozeș, acestea se prezintă ca niște monede de argint, — aliaj răspîdit uniform în toată grosimea rondelii — aspect care nu provine nicidecum dintr-o foiță de argint, placată la suprafața monedei, ci se datorește procentului de argint mai ridicat din care cauză ele se aseamănă mai mult cu cele de la Rădulești și mai puțin cu cele de la Sălașul de Sus, la care proporția mică de argint (18%) față de bronz, dă, celor din urmă amintite, aspectul unor monede de bronz⁴.

Din punct de vedere ponderal, cele 39 de tetradrahme descoperite la Bozeș diferă puțin între ele, încadrîndu-se între limitele de 9,70 gr și 8,10 gr avînd deci o valoare ponderală mult inferioară tetradrahmei clasice grecești (16—17 gr), fapt constatat, de altfel, și la studierea altor descoperiri monetare asemănătoare⁵. Această valoare ponderală inferioară este un nou indiciu, alături de celelalte, despre decăderea continuă a monedei spre faza în care valoarea reală a monedei dacice nu mai corespundea valorii ei nominale, ajungînd, pur și simplu, monedă fiduciară⁶.

De altfel, ca și în celelalte privințe ale tehnicii de fabricație (compoziția aliajului, fabricarea matrițelor, fidelitatea acestora față de originalele elenistice, turnarea în matrițe, stanțarea, finisarea), cît și în ceea ce privește greutatea, imitațiile de monede dacice sînt, la începutul emisiunii lor, mai apropiate, cu timpul îndepărtîndu-se tot mai mult de prototipurile grecești⁷.

Piese tezaurului de la Bozeș, se încadrează între diametrul maxim de 31 cm și minim de 28 mm.

Starea de conservare a monedelor după curățire este relativ bună. Am menționat, totuși, o dată cu descrierea monedelor, cînd a fost cazul, faptul că la unele piese, figurația efigiilor aversului și reversului este în parte ștearsă (se observă mai ales la reprezentarea liniilor feței lui Hercule-Alexandru, pe avers, și la aceea a călărețului și a calului, pe revers) și am atribuit-o uzurii monedelor, circulației lor mai mult sau mai puțin intense, tezaurizarea pieselor și îngroparea lor în puncte bine alese avînd loc după această perioadă de circulație⁸.

Figurația mai puțin pronunțată de pe unele piese poate proveni nu numai dintr-o uzură provocată de o perioadă de circulație mai intensă ci și, mai ales, datorită faptului că matrițele, executate de meșteri locali,

în mod din ce în ce mai stîngaci și grosolan, — pcate și faptului că cu același tipar, neschimbat, s-a emis un număr mare de piese, — ajungeau să se uzeze în așa măsură încît reprezentările efigiilor apar tot mai schematic redate.⁹ Odată uzate, matrițele erau reînnoite, copiindu-se una după alta astfel încît din modelele grecești nu rămîneau decît o combinație de linii și puncte⁹.

Schematizarea ajunge la astfel de forme încît, de exemplu, pe reversul multora din piesele de la Bozeș (exemplarele 4, 5, 6, 7, 11, 12, 13, 14 ș.a.), gîtul și botul calului, subțindu-se în așa măsură, se aseamănă cu un cioc de pasăre și au ajuns să se numească monede „cioc de rață”¹⁰.

Dacă am pus în legătură monedele descoperite în tezaurul de la Bozeș, în ce privește încadrarea lor tipologică, caracteristicile tehnice și cele ale vasului în care au fost aflate (Bozeș, Rădulești), aia lor de răspîndire geografică etc., cu cele de la Rădulești, Sălașul de Sus, Cugir și Sibîșel, nu am făcut-o întîmplător. Ele se încadrează în seria monedelor dacice, locale, din grupa de imitații specifice regiunii Hunedoara, numite în literatura de specialitate monede de „tip Hunedoara”, considerate printre cele mai tipice monede dacice¹¹. Ele au apărut, din necesități economice, într-o fază mai tîrzie a emiterii monedei locale, pe la sfîrșitul secolului al II-lea î.e.n. și începutul sec. I. î.e.n.¹², aparținînd aceleiași comunități tribale care a emis și celelalte piese din tezaurul amintite, cu care prezintă caracteristici înrudite. Toate caracteristicile pomenite (tipologice, stilistice, tehnice) ale tezaurelor de monede dacice specifice regiunii Hunedoara ne conduc la concluzia că ele au putut fi produsul aceleiași atelier de fabricație, sau, în tot cazul, provin din monetăria aceleiași comunități dacice, locuitoare a ținutului hunedorean, și că ele aveau o circulație restrînsă, tribală sau intertribală, limitată cu aproximație la actualul spațiu geografic al regiunii Hunedoara. Ele aveau să dispară de pe piața dacică cînd necesitatea lor nu mai era justificată, cînd locul lor era luat de denarul republican roman și cînd emisiunile tribale geto-dacice nu mai corespundeau noilor condiții social-politice și economice¹³.

În ceea ce privește contemporaneitatea monedelor dacice de la Bozeș, de tip Hunedoara, cu cetățile dacice din munții Orăștiei, în apropierea cărora a ieșit la iveală tezaurul de la Bozeș, așa cum am arătat la început, deoarece nu s-a descoperit nici o monedă dacică, pînă în prezent, în cetățile din munții Orăștiei¹⁴, trebuie să presupunem că emisiunile locale au încetat în societatea dacică dinainte de Burebista, ele au început să dispară simțitor din circulație și, în acel timp ele erau, foarte probabil, teaurizate

la Bozeş, Cugir, Sibişel, Sălaşul de Sus, Răduleşti şi în alte locuri, de unde descoperirile fortuite le-au scos la iveală de-a lungul timpului, sporind numărul tezaurilor dacice şi aducînd o contribuţie cît de modestă la cunoaşterea societăţii dacice în general şi a traiului dacilor din ţinutul hunedorean în perioada premergătoare lui Burebista.

N o t e

- ¹ I. Marţian, *Repertoriu arheologic pentru Ardeal*, Bistriţa, 1920, p. 7—8, s. v. Ardeu (27) şi Balşa (45); Roska M., *Erdély Régészeti Repertoriuma*, I, Kolozsvár, 1942, p. 32, s.v. Bozes (186).
- ² Octavian Floca, *Monnaies „daciques” du type Hunedoara. Les trésors de monnaies de Răduleşti et de Sălaşul de Sus*, în *Dacia*, XI—XII (1945—1947) p. 71—104.
- ³ Vasile Pârvan, *Getica*, A.R., Memoriile Secţiunii Istorice, Seria III, Tom III, Bucureşti, 1926, p. 600.
- ⁴ Octavian Floca, *op. cit.*, pag. 96.
- ⁵ Ibidem.
- ⁶ Nicolae Lupu, *Monede dacice din colecţia Muzeului Brukenthal în Studii şi cercetări de Numismatică*, vol. I., ed. Acad. R.P.R., 1957, p. 55.
- ⁷ Em. Condurachi, *Tezaurile monetare din regiunea carpato-dunăreană şi însemnătatea lor pentru trecutul românesc*, Bucureşti, 1943, p. 8.
- ⁸ I. Winkler, *Contribuţii numismatice la istoria Daciei*, în *Studii şi Cercetări Ştiinţifice*, seria III, ştiinţe sociale, 1—2, anul VI, 1955, ed. Acad. R.P.R. Filiala Cluj, p. 56.
- ⁹ *Istoria României*, I, ed. Acad. R.P.R., 1960, p. 241.
- ¹⁰ Constantin Preda, *Probleme de numismatică geto-dacică*, în S.C.N., vol. III, ed. Acad. R.P.R., 1960, p. 65.
- ¹¹ Constantin Preda, *op. cit.*, p. 62.
- ¹² *Istoria României*, I, p. 241.
- ¹³ Costin C. Kirişescu, *Sistemul bănesc al leului şi precursorii lui*, vol. I, ed. Acad. R.P.R., 1964, p. 40.
- ¹⁴ M. Macrea, *Anuarul Institutului de studii clasice*, II, 1933-5, p. 162—163; Constantin Preda, *op. cit.*, p. 70.

Le trésor de monnaies daces de Bozeş (r. Orăştie)

R é s u m é

A Bozeş (com. de Geoagiu-Băi, distr. d'Orăştie), à proximité de l'établissement dace fortifié — non fouillé encore — situé sur la hauteur de „Cetăţeaua”, dans les limites du territoire du village d'Ardeu (com. de Balşa, distr. d'Orăştie), près du

chemin qui d'Orăștie mène à la zone aurifère, connue et exploitée dès l'Antiquité, d'Almașu-Zlatna, on a découvert par hasard, au printemps de l'année 1964, un trésor de monnaies d'argent daces, qui est devenu la propriété du Musée Régional de Hunedoara (Deva).

De ce trésor on a pu sauver 39 exemplaires et le fond du vase, appartenant à la poterie dace indigène et ressemblant surtout au vase du trésor de Rădulești. Les monnaies sont les tétradrachmes combinées, d'imitation dace, présentant la forme caractéristique convexe-concave, contenant un pourcentage important d'argent; elles portent à l'avvers la figure d'Hercule-Alexandre à la peau de lion (d'après le modèle d'Alexandre le Grand) et au revers le cavalier macédonien (d'après les monnaies de Philippe II), stylisé jusqu'au schématisme. Toutes les caractéristiques des monnaies — d'ordre typologique, technique et de style — rapprochent celles-ci des trésors découverts à Rădulești, Sălașul de Sus, Cugir et Sibiușel. Il s'agit de monnaies de fabrication locale, d'imitations de monnaies macédoniennes caractéristiques pour la région de Hunedoara, ayant une aire de diffusion et de circulation restreinte, d'ordre tribal ou intertribal, limitée approximativement à l'actuel territoire de la région de Hunedoara. Il résulte de différentes considérations que le trésor en question est apparu au moment où les nécessités économiques suscitées par le développement des forces de production ont déterminé l'émission de ces monnaies d'imitation tardive, c'est-à-dire à la fin du II^e siècle et au début du I^{er} siècle av.n.è.; elles ont circulé dans la société dace de l'étape historique correspondante, jusqu'au jour où ces monnaies barbares d'imitation ont été supplantées par le denier romain républicain.

Le trésor de monnaies daces de Bozeș vient s'ajouter aux autres trésors daces connus, représentant une contribution à la connaissance de la société dace en général et, plus particulièrement, à celle de la vie des Daces dans la région de Hunedoara durant la période qui a précédé le règne de Burebista.

●