

Portul popular din Țara Zărandului

Nicolae Dunăre

I. Zona etnografică cercetată. Așezată în colțul sud-vestic al Munților Apuseni, Țara Zărandului este cuprinsă în depresiunea formată de cursul superior al Crișului Alb. Cadrul muntos al depresiunii este delimitat spre nord-vest de lanțul munților Codrului, spre nord-est de masivul Bihariei cu vârful Găina (1486 m), spre est de culmile mai scunde ale Vîlcanului (1266 m), spre sud și sud-vest de Munții Zărandului, reconstituind imaginea unei cetăți închise. Această depresiune, inclusiv munții săi, alcătuiește o unitate geografică bine încheiată. De la Gura Văii, limita de vest a fostului județ Zărand¹ (din anul 1746), dincolo de Hălmagiu, depresiunea Crișului Alb începe a se lărgi simțitor, determinînd modificarea conformațiilor topografice și oferind posibilitatea de valorificare economică a unor mijloace de existență deosebite față de zona etnografică Zărand.

Configurația geografică a zonei cercetate se distinge prin două forme de relief, cu răsfrîngeri asupra ocupațiilor și așezărilor omenești: muntele și lunca. Partea muntoasă, acoperită cu păduri de stejar și de fag, cu pășuni bogate în ierburi, conține minereuri prețioase (aur, argint, fier, aramă, cărbuni). De asemenea sînt condiții favorabile prelucrării lemnului, păstoritului, creșterii vitelor și mineritului. Lunca Crișului Alb, cu un pămînt mai roditor, este prielnică unei agriculturi intensive și înlesnește creșterea vitelor mari pentru piață. Dar cea mai mare parte a Țării Zărandului este muntoasă, cu un pămînt lutos-calcaros, încît nici în anii ploioși nu se obține o recoltă îndestulătoare, cu toate îngrășămintele și munca susținută.

Spre deosebire de alte zone etnografice transilvănene, al căror teritoriu a coincis în trecut cu aceeași unitate administrativă, facilitînd determinarea ariei de răspîndire a fenomenelor etnografice, folclorice și de artă populară, ținutul administrativ al Zărandului a cunoscut numeroase și însemnate fluctuații în ceea ce privește întinderea suprafeței sale. Această împrejurare

ne obligă la cercetarea și precizarea limitelor teritoriale ale zonei Zărand, ale Țării Zărandului ca unitate etnografică distinctă.

În cursul istoriei, Zărandul a avut o nomenclatură diferită: comitatul Zărandului, comitatul sau varmeghia Zărandului, comitatul sau varmeghia Crișului, Țara Zărandului, ținutul moșilor crișeni. Denumirea cea mai uzitată în lucrările de istorie, etnografie și geografie este aceea de Țara Zărandului², dată colțului sud-vestic al Munților Apuseni.³ Această zonă cuprinde raionul Brad și nordul raionului Ilia din regiunea Hunedoara și subzona Hălmagiului din raionul Gurahonț, regiunea Crișana.

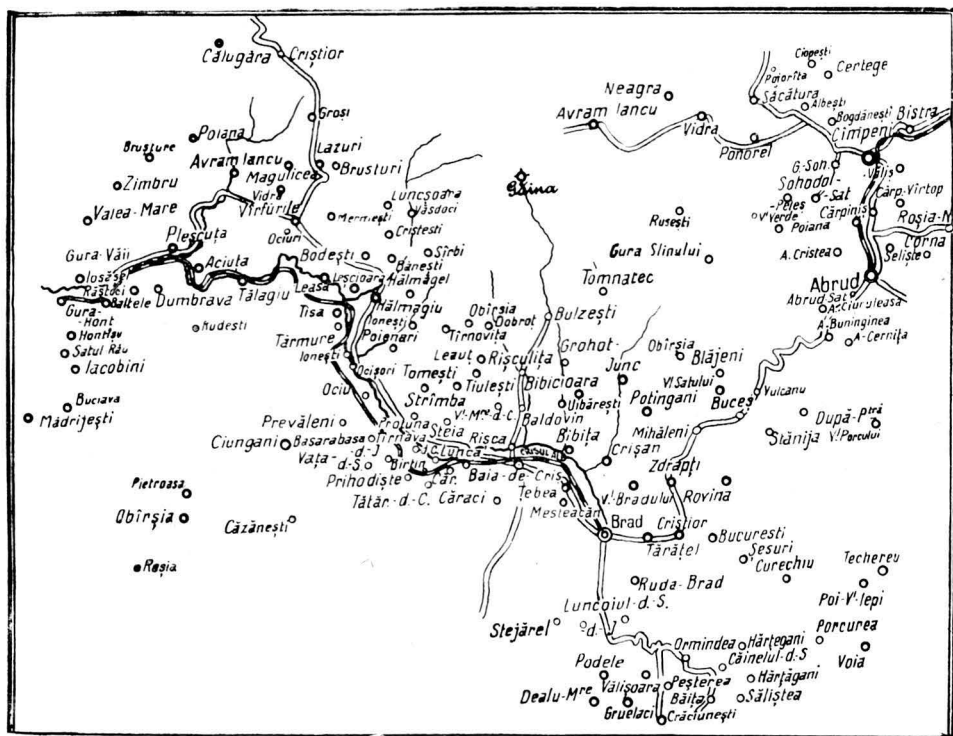


Fig. 1.

HARTA ZĂR ANDULUI.

Cele mai vechi documente scrise, cunoscute, despre organizarea administrativă a Zărandului există din secolul al XII-lea, odată cu organizarea feudală a Transilvaniei, după cucerirea ei de către regii ungari. Aceștia au dăruit teritorii din întinsul comitat al Zărandului unor nobili, episcopiei

romano-catolice etc., ale căror interese materiale vizau îndeosebi bogățiile subsolului. Datorită acestei împrejurări — în comparație cu lipsa obișnuită a documentelor scrise referitoare la așezările omenesti cu îndeletniciri predominant agricole, pastorale și forestiere — în acest ținut s-au păstrat destule documente, care, începînd cu secolul al XV-lea, sînt tot mai numeroase. Interesele economice ale feudalilor, fie aceștia regi ungari, împărași austrieci sau principii transilvăneni, au determinat cele mai curioase arondări administrative, ținînd să înglobeze această zonă auriferă printre ținuturile exploatate de ei. Astfel, în secolul al XV-lea comitatul Zărandului avea o întindere excepțional de mare. El cuprindea 345 de sate și șapte cetăți feudale, cîteva centre miniere și cîteva tîrguri, printre care Gașa, Țebea, Baia de Criș și Băița.

După cum rezultă dintr-o conscripție din anul 1561, satele comitatului Zărand erau grupate în relație cu numeroasele cetăți feudale de care depindeau stăpîinii acestora, care le exploatau. Excepție făceau doar nouă localități, printre care și Bradul, pentru care nu se indică vreun stăpîn feudal³.

În sistemul feudal, comitatul nu constituia o unitate închegată din punct de vedere administrativ și economic. Cu atît mai puțin, putea fi vorba de o unitate etnografică a celor aproximativ zece grupări de așezări omenesti, lipsite de o comunicație lesnicioasă între ele și diseminate pe o arie neobișnuit de mare — din inima Munților Apuseni și pînă în Ungaria.

La aceeași concluzie duce și urmărirea arondărilor care au avut loc în cursul celorlalte secole. În adevăr, ceea ce a putut da naștere la nedumeriri în legătură cu întinderea zonei etnografice Zărand, sînt schimbările administrative la care au fost supuse Zărandul și Cîmpia Aradului în condițiile regimurilor feudal și capitalist. Pînă la lupta de la Mohaci (1526) comitatul Zărandului a aparținut regatului feudal ungar și cuprindea aproximativ teritoriile de astăzi ale raioanelor Brad, Gurahonț, Ineu, Chișineu-Criș. Între anii 1526—1538 a aparținut pe rînd cînd regatului Ungariei, cînd principatului Transilvaniei. De la 1538 — împreună cu comitatele Solnocul de Mijloc, Crasna și Chioarul — ținutul Zărandului a revenit sub autoritatea administrativă a principelui Transilvaniei. Situația se menține Statu quo pînă în 1861, cînd Zărandul este administrat de statul maghiar.

În ce privește organizarea administrativă, pînă în anul 1746 comitatul a fost împărțit în patru plăși sau cercuri: Brad, Hălmagi, Ineu și Zărand. Primele două, alcătuind ținutul muntos al cursului superior al Crișului Alb, continuă să aparțină comitatului Zărand și se arondează sub forma a patru cercuri: Brad, Baia de Criș, Ribița și Hălmagiul Mare, ocupînd

o întindere de 23.000 km², cu reședința la Baia de Criș. Ultimile două plăși, Ineu și Zărand, se alipesc comitatului Arad. *În această formă administrativă, zona etnografică Zărand se menține un secol și trei decenii, ceea ce a îngăduit cristalizarea unor forme proprii de cultură materială și spirituală, în care e implicat și fenomenul artei plastice populare.*

În 1876—1877 cercurile sau plășile Brad și Baia de Criș, cu 65 de localități, se alipesc județului Hunedoara, restul fiind trecut județului Arad. După anul 1918 această zonă, sub forma a două plăși — Brad și Avram Iancu, alcătuite din 64 de localități —, iar în anul 1950 reunite în cadrul raionului Brad, ea continuă să aparțină județului, apoi regiunii administrative Hunedoara, cu excepția unui număr de aproximativ 30 de localități rămase în continuare județului, apoi regiunii Arad, iar de câțiva ani regiunii Oradea, respectiv Crișana⁴. Sub această nouă formă teritorială, cu mici modificări temporare, Zărandul se păstrează încă trei sferturi de veac, *epocă în care s-au cristalizat deosebiri etnografice esențiale între estul Zărandului* multă vreme rămas în bună parte la formele arhaice și *vestul Zărandului* dezvoltat sub influența Cîmpiei Aradului și a ținutului Codrenilor și Vașcăului.

Din punct de vedere teritorial, raionul Brad de astăzi, situat în nordul regiunii administrative Hunedoara, se învecinează la nord cu raionul Lunca Vașcăului, la nord-est cu raionul Cîmpeni, la est cu raionul Alba, la sud cu raioanele Orăștie și Ilia, iar la vest cu raionul Gurahonț. Din ultimul, partea estică (Hălmagi, Gura Văii, Lazuri) și din raionul Ilia partea nordică, prin caracterul lor geografic, economic, în bună parte și etnografic, aparțin Zărandului, cu care au alcătuit multă vreme un singur comitat, aceeași „țară”.

Țara Zărandului ca unitate etnografică, constituie o zonă moșească, după cum o indică și numele de „moși crișeni” dat locuitorilor ei. Ea aparține ținutului Munților Apuseni, Țării Moșilor în accepțiunea sa cea mai largă, așa cum o socotesc înseși locuitorii ei și populația cu care vin aceștia în contact pe Valea Mureșului, în Țara Hațegului, Cîmpia Aradului și Banatului. Această zonă se caracterizează printr-o serie de trăsături comune, transformate pe alocuri în funcție de evoluția materială și spirituală a subzonelor care o compun și de accentul relațiilor economice și culturale cu una sau alta din zonele învecinate.

Printre ocupațiile anexe ne-agricole, ca industriile casnice, Țara Zărandului se apropie în primul rînd de așezările moșești din nord și est, de dincolo de muntele Găina, muntele Vilcan și Dealul Ungurului, din direcția centrelor Cîmpeni, Abrud și Zlatna.

În ceea ce privește arhitectura populară, tipurile predominante de locuințe, sălașe, construcții anexe agricole și pastorale prezintă puternice similitudini cu cele din Țara Țopilor (jurul Cîmpenilor, Terra Tzopus⁵, v. și ung. Topánfalva) și din Mocănimia Munților Apuseni. În schimb se diferențiază de zonele Vașcău-Beiuș, Gurahonț și cu atât mai mult de Cîmpia Aradului. Elementele de port scot de asemenea în relief specificul Zărandului. Se utilizează și aici vechea cusătură trăsurescă pe muchiile cutelor⁶. Dar în Zărand apar unele deosebiri: în timp ce în părțile Hălma-giului și Beiușului această broderie se aplică numai la pumnarii cămășii femeiești, în ținutul Cîmpenilor acoperea aproape tot pieptul (ciupag cusut pe crețuri), în nord-estul Zărandului, ca și în Mocănimia Munților Apuseni și alte zone etnografice românești din Transilvania, această cusătură de o rară plasticitate s-a folosit ori se mai folosește sub guler și între fodor și mîneacă.

II. Ocupațiile locuitorilor și relațiile interzonale. Evoluția portului și a altor manifestări ale artei populare, a urmat dezvoltarea ocupațiilor și a tipului economic-etnografic de așezări. Cu aproape două secole în urmă, așezările omenești din această zonă se înfățișau în marea lor majoritate sub forma caracteristică a satelor de munte de tip agricol-pastoral. Dezvoltarea ocupațiilor practicate în cursul timpului a avut ca rezultat noi tipuri și variante de așezări: pastoral-miniere, pastoral-agricole, specializate în meșteșuguri țărănești și comercial-industriale. Prin însăși natura îndeletnicirilor, aceste așezări au intrat în relații economice și sociale cu ținuturi diferite, împrejurare care a determinat și diferențieri etnografice, deci s-au răsfrînt și asupra portului locuitorilor.

Pe cînd în cuprinsul celor două tipuri de așezări zărandene se întîlnesc forme mai vechi de artă populară, în celelalte domină forme din ce în ce mai evolute. Faptul se explică prin natura ocupațiilor și, într-o anume măsură, prin locul femeii în producție. Dat fiind cadrul restrîns și obiectivele acestui studiu, ne vom referi la ocupații numai în măsura în care evoluția, amploarea și caracterul uneia sau alteia dintre îndeletniciri au avut vreo înrîurire — directă sau indirectă — asupra dezvoltării portului popular.

Un factor important în dezvoltarea portului popular din Zărand l-au constituit relațiile cu zonele înconjurătoare. Printre acestea, participarea la diferite răscoale a avut și importante urmări de ordin etnografic, deoarece îi pune pe moșii crișeni în contact mai strîns cu locuitorii altor zone ori de altă naționalitate. Participarea la răscoala din 1659 a reunit pe zărân-

deni cu iobagii români din Hunedoara. Participarea la răscoala curuților din 1703—1711 a prilejuit un îndelung contact cu populația românească și maghiară din Bihor, Cîmpia Crișurilor etc. În sfîrșit, dezlănțuirea răscoalei moșești din anii 1784—1785 și a revoluției de la 1848—1849 a dezvoltat mai departe contactul cu restul populației Munților Apuseni și cu iobăgimea română și maghiară, de asemenea cu populația săsească din împrejurimi. Datorită deosebirilor de resurse economice și ocupații dintre Zărand și zonele agricole vecine — Valea Mureșului și Cîmpia Aradului, bogate în culturi cerealiere, viticole și horticole — și ca urmare a unor deosebiri economice față de zona Abrudului și a Buciumanilor bogată în lemn de brad

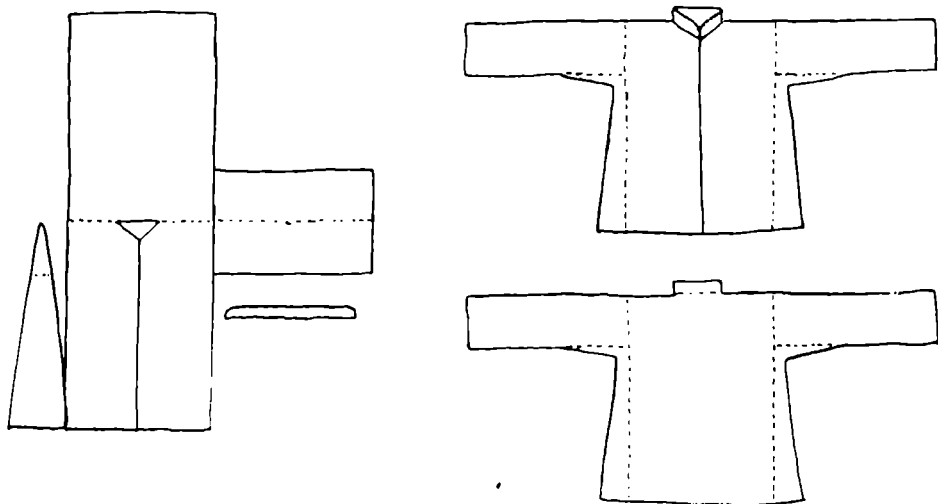


Fig. 6.

LAIBĂR DIN PĂNURĂ ALBĂ (CURECHIU)

și cu un vechi și vestit cojocărit — între aceste ținuturi și Țara Zărandului a avut loc un permanent schimb de produse și de brațe de muncă. Ca o consecință a acestor legături s-au efectuat o serie de împrumuturi vestimentare, ca: decorul mai bogat în broderii albe la gacii din portul bărbătesc, sub influența Cîmpiei Aradului, cojoacele din părțile Abrudului, cusătura buciumānească la cămăși, catrințele dinspre Valea Mureșului și mai recent cele din părțile Sibiului etc.

Concomitent cu diferitele etape parcurse de evoluția social-economică a zonei, au suferit schimbări și resursele de trai ale locuitorilor. Multă vreme,

îndeosebi în feudalism, au trăit din pădurărit, agricultură (montană), creșterea vitelor, păstorit, vânătoare etc., în condițiile unei economii casnice închise. Ca urmare a dezvoltării ulterioare a mineritului au luat naștere unele centre cu un anumit caracter industrial, ca Baia de Criș, Brad, Țebea, Crișcior. Aceștia li s-au alăturat neîntârziat centrele de meșteșugari specializați în confecționarea roților de car, vaselor de lemn, spetelor de țesut, oalelor etc.⁸. Tîrgurile săptămînale și de țară din Brad, Baia de Criș, Hăl-magi, Abrud etc. constituiau prilejuri frecvente pentru schimburi economice și relații sociale și culturale între locuitorii întregului ținut, precum și între aceștia și zonele etnografice înconjurătoare. Ulterior, în perioada precapitalistă, dar mai cu seamă în cursul orînduirii capitaliste, o bună parte din locuitorii fiecărei localități s-au îndeletnicit cu munci agricole sezoniere în valea mijlocie a Mureșului, în valea mijlocie și inferioară a

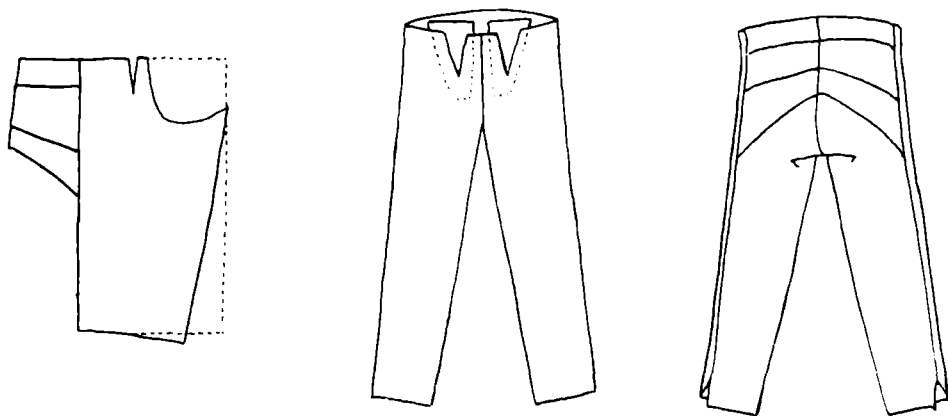
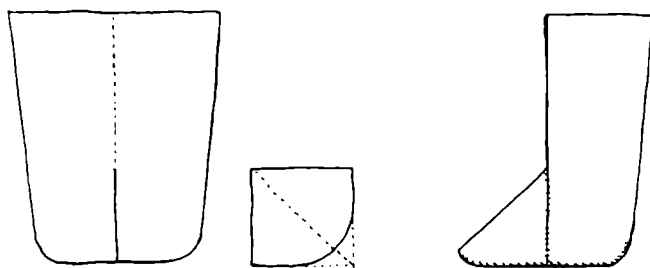


Fig. 7.

CIOARECI BĂRBĂTEȘTI ALBI (SESURI)

Fig. 8.
COLȚUNI SAU CIOARECI
FEMEIEȘTI.

Crișului Alb și chiar în șesul Banatului. Tot acum din motive comerciale iau avînt unele îndeletniciri ca pomăritul și grădinaritul, cultura cînepei, precum și micile meșteșuguri țărănești, dintre care multe în legătură cu portul (cojocăritul, sumănăritul, tăbăcitul, cizmăria, croitoria etc.).

În perioada mai nouă, de după 23 August 1944, iau avînt industria minieră, industria forestieră și pomăritul, iar în legătură cu portul ia ființă o serie de secții de cojocorie, croitorie și cizmărie în cadrul cooperativelor meșteșugărești de la Baia de Criș, Brad, Hălmagi, Crișcior-Gura Barza și Hărtăgani-Băița.

Principalele materii prime necesare confecționării pieselor de port (îmbrăcăminte, încălțăminte, podoabe), sînt asigurate în primul rînd de oierit, creșterea vitelor și cultura cînepei, la care se adaugă bumbacul din comerț.

Pe măsura accentuării diviziunii sociale a muncii și a diferențierii meșteșugurilor țărănești din economia gospodăriei agricole, confecționarea pieselor de îmbrăcăminte și încălțăminte le revine treptat unor locuitori, bărbați și femei, specializați în această direcție. Cu toate piedicile puse de organele breslelor orășenești⁹, sprijinite de aparatul de stat feudal, s-au dezvoltat mai multe meșteșuguri în sate: cojocăritul, sumănăritul, tăbăcitul, croitoria și cizmăria, care iau amploare încă din secolul al XVI-lea, la fel ca în zonele înconjurătoare.

Pînă la perfecționarea unor cojocari în Zărand, în partea răsăriteană s-au purtat cojoace confecționate la Zlatna și Abrud, iar în partea apuseană de obicei provenind de la Vașcău și mai rar de la Buteni din raionul Gura-honț. Cojoacele din acest ultim centru satisfăceau de obicei pe românii mai exigenți din Valea mijlocie a Crișului Alb. Cojocăritul local s-a dezvoltat și s-a impus inițial datorită meșterilor din Hărtăgani, apoi din Băița, Hălmagi, Brad, Baia de Criș și Crișcior.

Vechiul sumănărit zărândeian s-a dezvoltat în satul Poienari din vestul zonei, apoi în nord la Bulzești. În aceste locuri se mai lucrează și astăzi țundre negre. Cînd a început să se poarte sumanul alb („laibăr de postav”), această nouă piesă se confecționa în Hărtăgani, Buceș, Brad, Baia de Criș, Hălmagi, precum și la Poienari. Croitul și cusutul celorlalte piese, din pănură sau pînză, a rămas multă vreme opera unei femei sau unui bărbat oarecare. Cu timpul croitul este efectuat numai de anumiți oameni din sat, care se specializează în acest sens. În ultimile decenii au apărut croitori țărani specializați ca în orașe.

Privitor la confecționarea opincilor, se cunosc două vechi centre de tăbăcari („timari”) și de tălpari: Bănești și Hălmagi. La sfârșitul secolului al XIX-lea, S. Moldovan constata în legătură cu primul centru: *„în Bănești tot satul e tălpar; ei își vînd marfa pe la tîrguri și meseria trece de la tată la fiu”*¹⁰. Opincile cu gurgoi sau, mai frecvent, tălpile confecționate de acești tălpari nu lipseau de la nici un tîrg de țară din Zărand și nici din centrele învecinate, Abrudul, Ineul etc.

Deși multă vreme locuitorii zonei au purtat cizme lungi „vărzărenești” sau „crișenești” provenind din Vărzarii Bihorului, iar altele cizme scurte de la Abrud, totuși Zărandul și-a avut și centrele sale de cizmărit la Brad, Hălmagi, Crișcior și Băița. În ultimile două decenii a luat ființă o cooperativă de argăsit și cojocărit la Hălmagi și o mare cooperativă pentru producția pieselor de port și de uz gospodăresc, numită „Moțul”, cu centrul la Baia de Criș și filiale în Băița, Hărtăgani, Crișcior-Gura Barză etc. În cadrul lor s-au întovărășit cei mai capabili dintre meșterii localnici. Cooperativa „Moțul” cuprinde mai multe secții: cojocărie, cizmărie, croitorie bărbătească, croitorie femeiască ș.a.

După 1918, împletitul paielor care o vreme se practica în fiecare sat s-a impus progresiv ca o îndeletnicire a locuitorilor din Bulzești, Tomnatec, Vața, Ribița, Curechi. Aceștia s-au specializat în confecționarea unor pălării rezistente, mai fine și mai artistic lucrate, care se răspîndesc în întreaga zonă.

Pentru decorarea pieselor prin cusături, aproape în fiecare sat s-au specializat cîteva femei cusătoare mai îndemînite și mai vestite. În afara acestora, femeile sărace își executau singure acest gen de împodobiri.

Enumerării principalelor îndeletniciri legate de port, îi urmează examinarea portului femeiesc și a celui bărbătesc, prilej care ne îngăduie să trecem în revistă îmbrăcămintea, încălțămîntea și podoabele populare din zona cercetată.

III. Portul femeiesc. O împrejurare deosebită — conservarea zugrăvelii de pe peretele bisericii ortodoxe din Ribița unde este înfățișată fiica voievozului român Vladislav, pictură datată în secolul al XV-lea — ne dă posibilitatea de a avea o imagine apropiată de adevăr asupra înfățișării portului femeiesc din această zonă, cu patru veacuri în urmă. După cum constata S. Dragomir, Ana fiica lui Vladislav este îmbrăcată într-un port asemănător cu acela al femeilor din Băița, Crăciunești, Abrud și Buciumani

din secolul al XIX-lea. De reținut descrierea remarcabilă a cămășii: „cu mâneci largi, înflorită cu cusăturile caracteristice... la gât, pe piept și la încheietura mâinii”¹¹.

După informațiile de pe teren și reproducerile întâlnite în lucrările etnografice mai vechi¹², rezultă că pînă pe la începutul secolului al XIX-lea portul femeilor era nediferențiat, același pentru întreaga zonă.

Părul era împletit în două chici, făcute conci. Peste conci purta ceapsa, iar deasupra o „propoadă”, mare cît o față de masă. În legătură cu aceasta menționăm că în biserica din Crișcior, datată spre sfîrșitul secolului al XIV-lea¹³, alături de voievodul român Bălea, este pictată jupînița Vișe, purtînd pe cap o „propoadă albă, ale cărei capete cad în cute pe ambii umeri, învelindu-i”¹⁴.

Cămașa era lungă, prinsă la poale. Peste cămașă se trecea zadia neagră de lînă, în față, fixată cu brîul de lînă, pieptarul cu mâneci, apoi se îmbrăca țundra neagră, glnga, opincile, călțunii de pănură albă. În mină se lua straița. Fetele aveau capul descoperit, împletindu-și părul într-o singură chică.

Pe la sfîrșitul secolului al XIX-lea, se lasă semnalate deosebiri sensibile între portul locuitorilor din estul și vestul Zărandului. În partea răsăriteană se menține cămașa lungă, zadia neagră, brîul, cioarecii, straița și gluga. Fetele își acoperă capul cu o năfrămuță. În locul țundrei negre, apare însă una din culoare albă, scurtă, numită laibăr, iar odată cu ea și cătrința posterioară. În locul propoadei se adoptă năframa albă, cum-părată din tîrg.

În partea apuseană se păstrează țundra neagră, dar se poartă cămașa desprinsă de poale, diferențiată și prin însemnate modificări decorative. Schimburile economice și culturale tot mai intense cu Cîmpia Aradului, survenite într-o perioadă de avînt economic se afirmă tot mai mult. Fetele se împodobesc mult mai bogat la gât. Pieptarul este acum fără mâneci, iar portul cizmelor în zilele de sărbătoare devine uzual în ambele subzone.

În actualitate se întîlnesc mai multe tipuri și variante ale portului feminin, reflectînd unele diferențe cu caracter subzonal și altele în funcție de vîrstă.

În colțul sud-estic (Curechi, Stănița, Crăciunești, Luncoi), doar puține bătrîne mai poartă ansamblul alcătuit din năframa albă mare, mărgelile, cămașe lungă, opreg, cătrința, laibăr alb, colțuni din pănură și opinci. Majoritatea femeilor în vîrstă se deosebesc de celelalte prin portul basmalei

negre și al obielelor. Bătrânele din nordul Zărandului (Bulzești, Grohot, Obîrșia, Leauț, Dobroț, Tomnatec), se îmbracă în același fel, cu deosebirea că poartă țundra neagră și cămașa desprinsă de poale.

Tipul de port unanim răspândit în partea răsăriteană se caracterizează prin: părul pieptănat în concii, basma, lătițar, iie, poale, opreg, catrință, pieptar, laibăr alb și straiță. În subzona apuseană nu se poartă cătrință la spate, iar iile au o ornamentică diferită.

Nevestele tinere și fetele mari din tot ținutul încep să poarte caput (sumăniță) în loc de laibăr.

În sfârșit, ca urmare a intensificării relațiilor de schimb, în cadrul târgurilor de țară din Brad, Baia de Criș, Abrud, Hălmagi etc. și a contactului nemijlocit cu Deva, Arad etc. au pătruns aici unele piese de proveniență urbană, ca rochia din talie, șorțul, bluza, flanelul, pantofii sau bocancii și ciorapii, înlocuind poalele, opregul și iia cusută, pieptarul, opincile și obielele.

La Brad, Baia de Criș, Crișcior, Gura Barza, Hălmagi, Tărățel, Vața etc. se întâlnește frecvent portul orășenesc, alcătuit din rochie lungă, bluză etc.

Fetele mari, se înveșmîntă în conformitate cu ultimile patru tipuri și variante de port.

Un aspect care oglindește, poate în modul cel mai plastic, deosebirile de sex, vîrstă, stare civilă, situație socială și chiar de nivel cultural îl formează portul părului și gâteala capului. Pieptănătura preocupă îndeosebi pe femei, din fragedă copilărie pînă la o vîrstă înaintată.

La începutul secolului al XIX-lea, bătrânele purtau părul împletit și așezat în concii la ceafă, fixat cu o indrea de lemn sau de corn. Pe la sfîrșitul secolului foloseau indrele de fier. Nevestele, cu un păr mai bogat îl

Fig. 10.

PIEPTAR ALB ÎNFUNDAT.



periau cu mai multă grijă, alcătuiindu-și un concii mai lat, cu chicile așezate mai sus. Acum peste trei sferturi de veac nevestele tinere foloseau pieptene în loc de indrea, iar ulterior pieptene și câteva ace, obținându-se un concii mai mare. Astăzi intervine o accentuare a cărării, care divizează părul pe creștet.

La începutul veacului precedent, fetele mari purtau o pieptănătură cu desăvârșire deosebită față de cea de astăzi. Ele își adunau părul de pe temple pe frunte, îl împleteau într-o chică pe care o aduceau peste urechea dreaptă pînă la ceafă, unde se unea cu restul părului într-o singură chică, masivă, a cărei extremitate era împodobită cu o panglică colorată. De câteva decenii fetele își împletesc părul la ceafă în două cosițe lungi, legate de asemenea cu cîte o panglică.

Încă de pe la mijlocul secolului al XIX-lea, fetițele poartă pînă la vîrsta de cinci ani părul tuns scurt, iar de la această vîrstă și pînă pe la nouă-zece ani cu părul tăiat scurt pe frunte ca un breton, iar pe ceafă lăsat mai lung. De la această vîrstă se piaptănă cu cărare și își împletesc părul de o parte și de alta a templelor aducîndu-l în față unde îl reunesc într-o singură chică dusă din creștet pînă la ceafă, de unde coada continuă în toată lungimea părului. La capăt se leagă un șiret de mătase.

La fel ca în Țara Bihariei și în Cîmpia Aradului, în întreg Zărandul persistă amintirea cepsei purtate peste concii. Ceapsa este o scufiță confecționată din stofă neagră pentru bătrîne, din stofă albă ori din jolj pentru nevestele tinere și pentru mirese. S-a purtat în mod frecvent pînă la 1900. După această dată a fost părăsită în subzona Hălmagiului, dar s-a mai păstrat în răsărit, pe alocuri chiar pînă prin deceniul al treilea al secolului nostru (Bulzeștii de Sus, Tomnatec ș.a.). Era folosită atît ca o piesă de podoabă, cît pentru fixarea pieptănăturii.

Fig. 11.

PIEPTAR DESFUNDAT



Pe deasupra acestei scufițe se învăluiau cu o cârpă mare, albă, țesută în război, numită „propodeală” sau „propoadă”, fără nici o altă podoabă decît albul pînzei de cînepă. Cu ea se înfășurau pe după ceafă și se legau în creștet. Între timp în estul Zărandului s-a introdus „năframa albă”, de dimensiunile unei fețe de masă, pe care o cumpărau la târgurile din Abrud, Brad, Zlatna, Deva sau cînd acești negustori veneau prin sate. Femeile bătrîne le purtau fără nici un ornament, cele tinere însă le împodobeau pe margine cu „vîrste” (dungi) roșii. Ulterior le-au decorat prin cusăturile „peste fire” și „după scris”. Dintre frumoasele motive adoptate amintim ca cele mai frecvente: frunza de gorun, spicul de grîu, macul, trandafirul. În general această modă s-a stins pe la 1918, o singură excepție putînd fi semnalată după acest termen, prin anul 1928 în satul Curechi. În subzona Hălmagiului, năframa albă a fost înlocuită pe la jumătatea secolului al XIX-lea. Aici au pătruns basmalele („cîrpele”), negre de mari dimensiuni, din satin ori stofă, cu franjuri de mătase, procurate din comerț. Moda basmalelor s-a extins și în răsăritul Zărandului. În zilele de lucru, nevestele tinere și fetele poartă astăzi băsmăluțe de fabrică, imprimate.

Pînă pe la 1900 fetele mari nu purtau basma și aveau capul descoperit atît vara cît și iarna. Pe vreme de ploaie își fereau capul cu ștergarul de mînă.

Basmalele se legau fie pe sub concii cu nod la spate, fie sub bărbie sau pe sub cornul năframei. Astăzi se practică toate acestei trei feluri de îmbrobodire.

De mai mulți ani, iarna se poartă pe cap un șal croșetat din lînă, cu ciucuri.

În trecut găteala miresei prezenta unele deosebiri de la o subzonă la alta. În toate satele „învălitul” miresei se făcea cu ceapsa albă de jolj, decorată cu dantelă de comerț („cipcă”). Peste aceasta în estul Zărandului se așeza o pălărie („colop”) neagră, bărbătească, împodobită cu o panglică roșie imprimată. Portul pălăriei bărbătești se întîlnește și în alte părți, de exemplu la fetele din zona Făgărașului¹⁵, din zona Bran, Mușcel etc.

Spre deosebire de estul Zărandului, în subzona Hălmagiului se purta o cunună („bartă”) decorată cu flori de hîrtie și cu mici oglinzi. Cunună se reasează și după învălitul miresei. Obiceiul de a purta pălărie bărbătească s-a mai întîlnit la miresele din răsăritul Zărandului pînă prin anii 1913—1914. De atunci se răspîndește și aici moda cu cunună. Portul cepsei la învălitul miresei a fost părăsit¹⁶ prin anii 1920—1930.

Îmbrăcămintea locuitorilor din Zărand se confecționează la fel ca în alte ținuturi din pînză, pănură, piele, împletituri de lînă și o serie de materiale procurate din comerț.

Piese de pînză alcătuiesc grupa cea mai cuprinzătoare. Dintre acestea, cămașa prezintă cele mai numeroase variante. Continua transformare și îmbogățire decorativă a acestei piese a fost înlesnită și de locul important, pe care-l ocupa în ansamblul portului.

În funcție de croi, material și arta cusăturilor, s-au diferențiat opt tipuri și trei variante mai importante de cămăși femeiești: cămașa lungă bătrînească, cămașa scurtă bătrînească, cămașa scurtă bătrînească cu mîneca din umăr, cămașa românească cu gura în față sau cu închizătura la spate, cămașa cu gulerul răsfrînt, cămașa buciunănească, cămașa cu despicătura într-o parte și varianta acesteia cu închizătura pe umeri, precum și bluza țărănească și orășenească. Numeroase variante locale mai rezultă din modul deosebit al combinațiilor ornamentale și coloristice.

Cămașa lungă bătrînească prezintă o deosebită importanță din punct de vedere istorico-etnografic. Ea reamintește o notă caracteristică vechiului port din întreg ținutul Munților Apuseni. În vestul Zărandului a fost părăsită înainte de revoluția de la 1848, în subzona răsăriteană s-a păstrat însă pînă la primul război mondial. De atunci este tot mai mult înlocuită cu cămașa desprinsă de poale. Ultimile exemplare sînt purtate azi de către cîteva bătrîne din Curechi, Stănița etc., care au menținut-o asemenea bătrînelor din zona vecină a Zlatnei, din Valea Iepeii, Poiana, Porcurea, Almaș etc.

Mai demult, pînză pentru această cămașă era lucrată numai din cîneapă, de calitatea întâia pentru sărbători, iar din calitatea a doua și a treia pentru zilele de lucru. În a doua jumătate a secolului al XIX-lea, se începe confecționarea cămășilor de sărbătoare din pînză de cîneapă și bumbac, și chiar numai din bumbac¹⁷, țesută în două ițe, „pînză bună”, iar pentru marile sărbători în patru ițe, în ochiuri mici („ferăstră”).

Croiul cămășii lungi prezintă anumite particularități. Are poala prinsă în continuarea iiei, mîneca este croită „din grumaz”, gura cămășii tăiată în față, iar gulerul alcătuit dintr-o bentiță de pînză, decorată prin cusături și apoi aplicată de jur împrejurul deschizăturii de la cămașă. În spate este lărgită lateral cu cîte un triunghi numit „pui”, iar la subsuori cu cîte un clin dispus în continuarea croiului mînecii. Poala cămășii este croită din patru lași. Latul din față este prins neîncrîștat de ciupag, iar ceilalți încrîștați.



Fig. 2. *BĂTRÎNĂ ÎN VECHIUL PORT.*

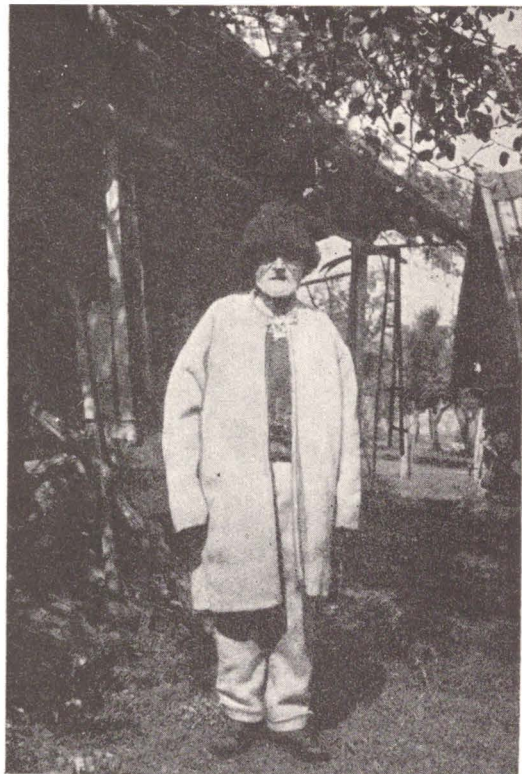


Fig. 3. *BĂTRÎN CU ȚUNDRĂ ALBĂ (SUMAN, LAIBĂR) DIN PĂNURĂ*



Fig. 4. *NEVASTĂ TÎNĂRĂ CU ȚUNDRĂ NEAGRĂ.*

Fig. 5. *FEMEIE CU GLUGĂ.*





Fig. 9

LATIȚE (ZGĂRDITE DIN MĂRGELUȚE).

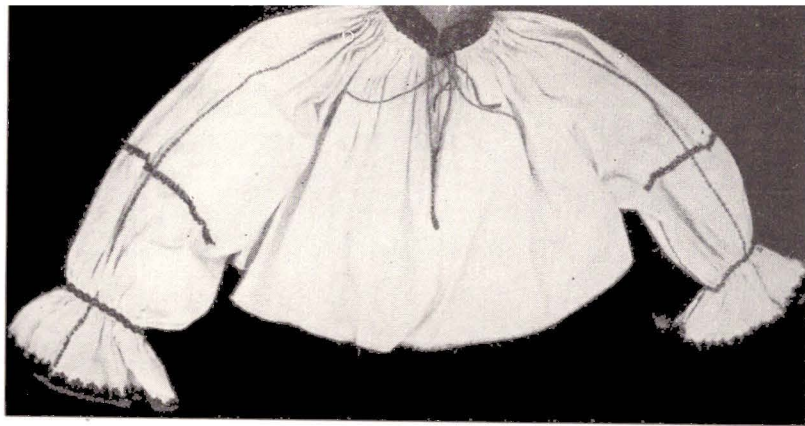


Fig. 13.

Fig. 13. CĂMAȘĂ SCURTĂ FEMEASCĂ.

Fig. 14. CĂMAȘĂ FEMEASCĂ.

Fig. 15. DECORAȚII PE MÎNECI DE CĂMĂȘI FEMEIEȘTI.

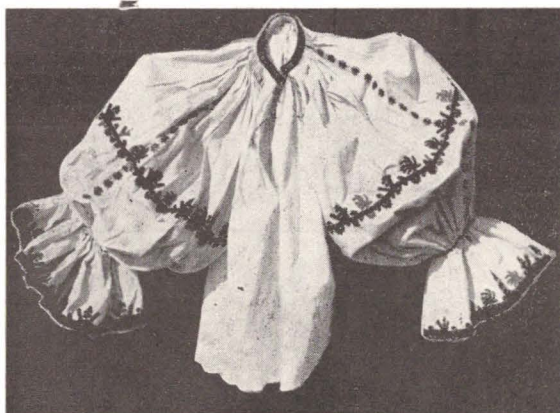
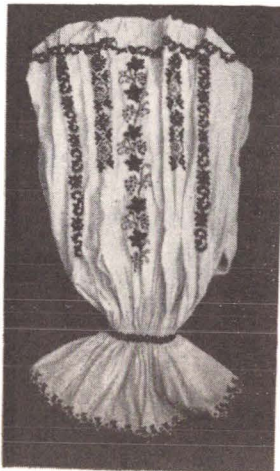
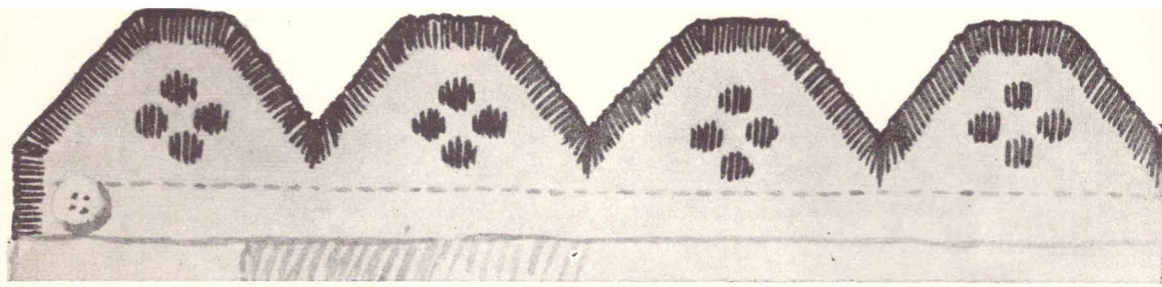


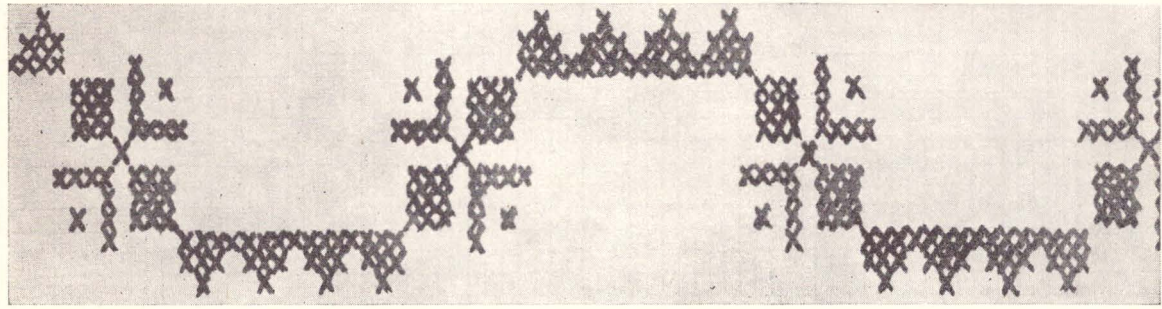
Fig. 14.



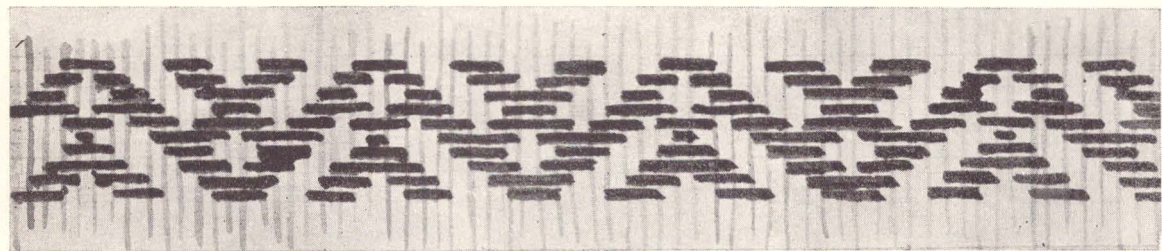
a



b



c



d

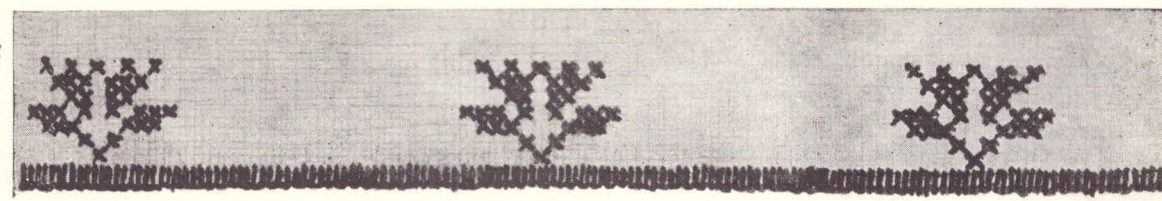


Fig. 21.

CUSĂTURI PE CĂMAȘĂ VECHĂ FEMEIASCĂ.

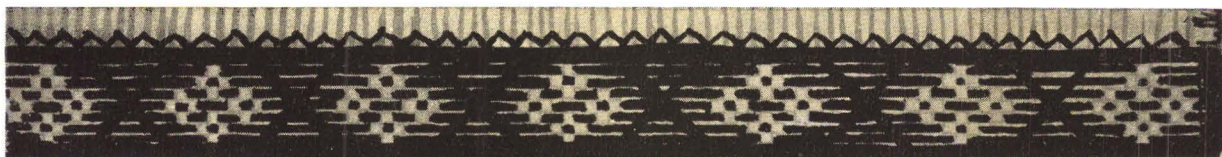
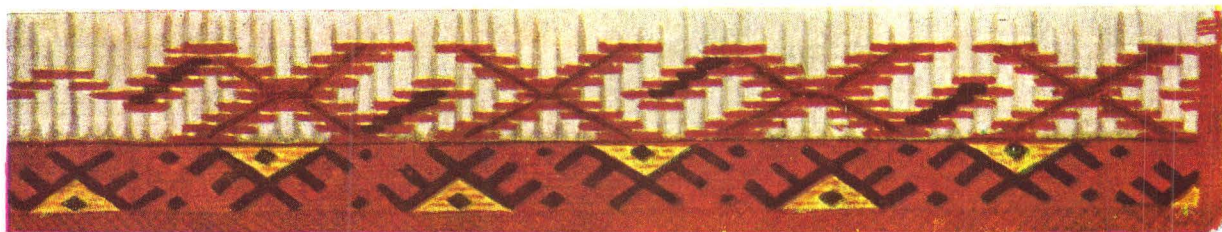


Fig. 22.

CUSĂTURI PE CĂMĂȘI FEMEIEȘTI: GULER.

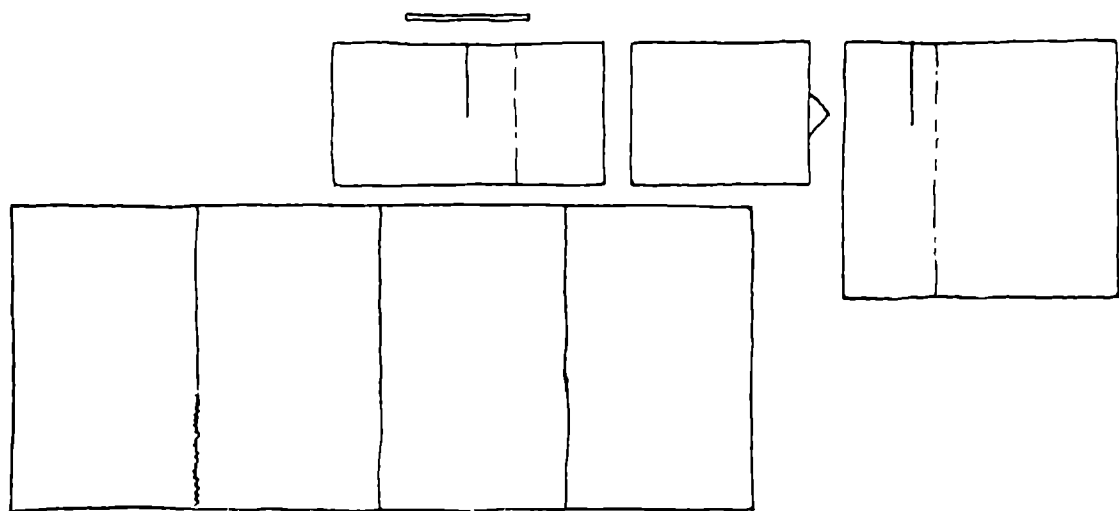
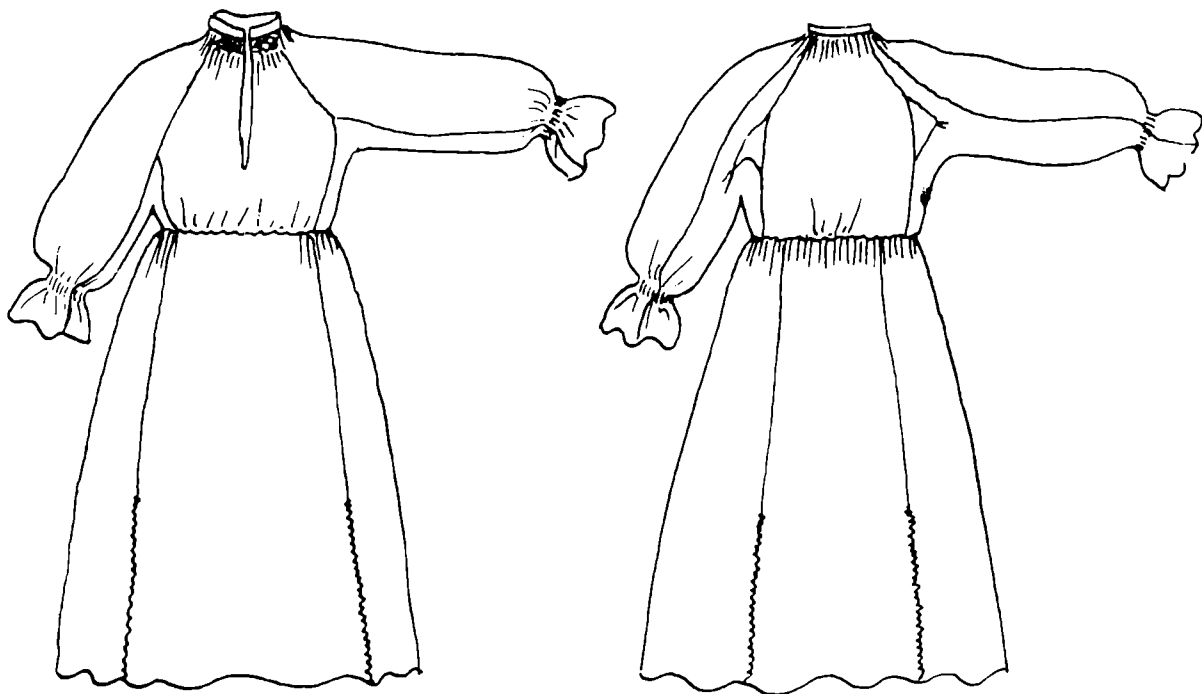


Fig. 12.

CĂMAȘĂ VECHĂ FEMEIASCĂ, LUNGĂ

De obicei această parte a cămășii nu este decorată. La gît se încheie cu cheutori de arnici, alături de care se pun și două copci. În privința împodobirii cea mai caracteristică notă o formează „pieptarul” sau „gurelușa” de sub guler și „gurelușa” sau „brățara” dintre mîneacă și mînecar (fodor). Acestea sînt cusute pe muchiile cutelor¹⁸ cu arnici roșu, sau negru și roșu. Aceeași tehnică este folosită pentru obținerea ciupagului brodat pe crețuri la vechile cămăși ale româncelor din Țara Moșilor, Cîmpia Transilvaniei Năsăud, Secuime, estul Tîrnavelor, la fodorii vechilor cămăși purtate de românele din Sălaj, Bihor, vestul și estul Zărandului, apoi sub betelia poalelor frecvente la românele din Sălaj, precum și la umerii cămășilor purtate de românii din Banat (zona Lugoj) și de românele din Rucăr-Făgăraș etc.

O altă notă decorativă, specifică acestei vechi cămăși, în Zărand ca și în restul ținutului Munților Apuseni, o formează cele trei rînduri de ornamente cusute de-a latul mînecii — la umăr, peste cot și în jos de cot. Stilul ornamental al acestei cămăși recurge exclusiv la motive geometrice, ca tehnica de realizare, cu un conținut fie abstract, fie fitomorf, simbolic și social.

Cu timpul au apărut o serie de note distinctive în funcție de vîrstă. Bătrînele o împodobeau cu cusături din arnici negru sau vînăt, fetele mari și nevestele tinere le lucrau cu arnici roșu adăugîndu-i mai tîrziu negrul și galbenul.

Ca o formă de tranziție s-au întîlnit cazuri în care la vechea piesă este desprinsă poala, dar pentru a i se asigura stabilitatea în talie i se adaugă iiei o fișie de pînză, numită „bănduri”, lată de 25–30 cm.

Acest tip de cămașă a cunoscut o împodobire bogată, executată prin mai multe tehnici de cusături. Bentița din care este alcătuit gulerul era decorată prin cusătura pe fir în lung, numită în Zărand „urzit”, iar în Bihor trăsorește în urzeală. Partea superioară a acestui guler era terminată cu un brînel „pă scurt”. Acest brînel îndeplinește două funcții: acoperă albul pînzei și asigură durabilitatea gulerului.

În jurul gîtului, pînza laților de pe piept, spate și mîneci este strînsă în cute egale, peste care se lucrează „pieptarul” sau „gurelușa”, lată de circa 5 cm. Fiecare cută alcătuiește un punct de motiv și este decorată în stil geometric. Tot astfel se împodobește „gurelușa” sau „brățara” dintre mîneacă și mînecar.

La țopi și mocani această piesă a urmat unei cămăși lungi cu aproape întreg ciupagul decorat prin cusături pe muchiile cutelor. Atare fapt ne îndreptățește să presupunem existența acesteia și în Zărand, probabil înainte de sfîrșitul secolului al XVIII-lea.

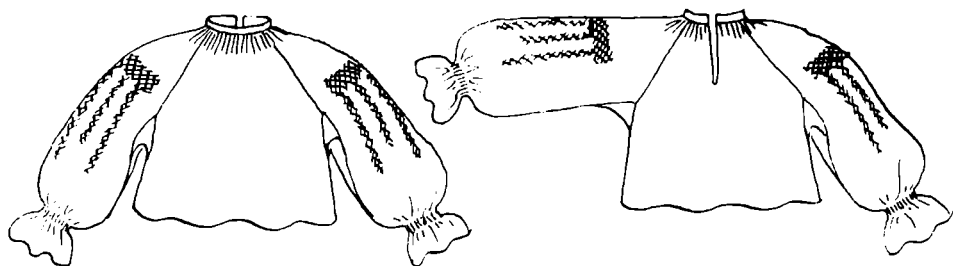
Mîneca acestei cămăși peste cot și tivitura mînecarului erau împodobite cu șire de cusături în tehnica punct de lăncșor numită „pe după ac”, un rînd îngust lucrat pe fire numărate. Astăzi această tehnică este reluată pe cămașa buciunănească, dar executată numai în negru. Întrucît se purtau numeroase șiruri de mărgel, pieptul cămășii nu era decorat. Pe marginea mînecarului se făcea cheiță cu acul. Împodobirea cu șire de cusături în lungul mînecii apare mai tîrziu, abia în preajma anului 1900. Din motivele ornamentale întîlnite pe aceste cămăși, mai caracteristice sînt : sfădițele, zăluțele, romburile etc.

Cămașa scurtă bătrînească prezintă o bună parte din caracteristicile artistice și tehnice ale cămășii lungi. Printre cele tehnice amintim croiul mînecii „din grumaz”. Ea prezintă însă o deosebire fundamentală, ca formă, fiind croită de la început numai ca iie, mai lungă decît aceea a tipului anterior. A apărut în sud-estul și nordul Zărandului, pe la începutul secolului al XX-lea, inițial în portul tinerelor femei. În prezent constituie o piesă nelipsită din îmbrăcămîntea femeilor în vîrstă, din aceleași localități. La împodobirea acestei cămăși, alături de vechile tehnici de cusături, se întrebuintează unele cusături noi : în „brînele”, adică puncte crucișești, „broderie plină” executată pe fire numărate etc. O caracteristică decorativă a acestei cămăși o constituie șirele de cusături de-a lungul mînecii.

Cămașa scurtă bătrînească cu mîneca din umăr, întîlnită în subzona Hălmagiului, de la sfîrșitul secolului al XIX-lea, se distinge prin trei componente : gulerul în formă de fodră, platca de la umeri și fodorul de la pumnar. Această cămașă a înlocuit vechea piesă lungă din aceeași subzonă. Ea prezintă următoarele aspecte decorative : un rînd de „brînei” peste cot și „muscuțe” între lați. Fodra de la guler și mînecar are în primul rînd o funcție estetică și se mai întîlnește în portul cîtorva bătrîne din Hălmăgel, Sîrbi, Poienari etc.

Fig. 16.

CĂMAȘĂ FEMEIASCĂ, CU BRODERIE



Cămașa românească cu gura în față a apărut pentru întâia dată în nordul Zărandului, în al treilea deceniu al secolului nostru. Ea nu are „pieptar” cusut pe crețuri sub guler. Mai păstrează această veche decorație numai între mîneacă și mînecar, dar mai îngustă, pînă la 1 cm. Se utilizează pentru cusături fie unele tehnici mai noi „în ochi”, „peste ac”, fie reluîndu-se dintre cele vechi cusătura „în cruci”, „pe după ac” etc.

Din aceeași vreme datează și cămașa românească cu gura la spate. În ce privește croiul, lipsește „puiul”, iar clinii nu mai sînt dispuși în continuarea mînecii. În afară de o bogată decorație a cusăturilor peste umăr și în lungul mînecii, cămașa se ornamentează și prin „hurculași”, broderii ajurate cumpărate din comerț. O variantă a acesteia se deosebește prin lipsa cusăturii pe muchiile cutelor între mîneacă și fodor, cît și prin confecționarea fodorului cu brăcinăriță, cu pene cusute după ac, în loc de hurculaș. Dacă materialul din care se croiește este un voal, mîneca ia o amplă dezvoltare și cu aceasta și penele decorative de pe mîneacă.

La ultimile două tipuri se constată o dezvoltare cromatică deosebită, alături de vechile culori — roșu, negru, vînăt, galben —, întrebuițîndu-se violetul, verdele, cafeniul, carminul, portocaliul etc.

Cămașa cu gulerul răsfrînt reprezintă trăsura de unire cu sudul Țării Bihariei, și anume cu subzona Vașcău-Tărcăița, apoi cu subzona Codrenilor și cu atît mai mult cu estul Cîmpiei Aradului. În ceea ce privește croiul, se distinge prin mîneca din umăr, chingută la baza gurii cămășii, „pumnarii

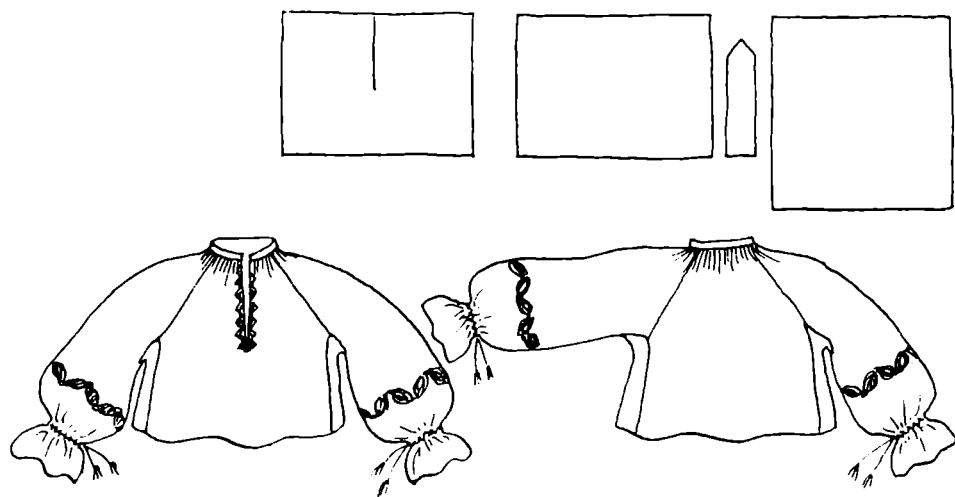


Fig. 17.

CĂMAȘĂ FEMEIASĂ, CU BRODERIE.

lați", precum și prin prezența „spetălelor", aplicații deasupra umerilor, bogat decorate. Dar ceea ce alcătuiește nota principală a acestui tip de cămașă este gulerul răsfrînt, fie încrețit din jolj sau dantelă, fie rotund din pînză. Această cămașă se împodobește mai ales prin broderie plină după scris și urzit pe fir, mai potrivite, cea dintîi pentru lucrarea motivelor liber desenate cu o tematică fitomorfă, cea de a doua pentru a celor geometrice. În subzona Hălmaგიului, este cea mai răspîndită cămașă cu caracter popular.

Pe cînd în subzona răsăriteană, cu o populație minieră, cămășile se confecționează mai cu seamă din materiale fine de fabrică, în părțile Hălmaგიului se utilizează în același scop pînză de bumbac țesută în casă.

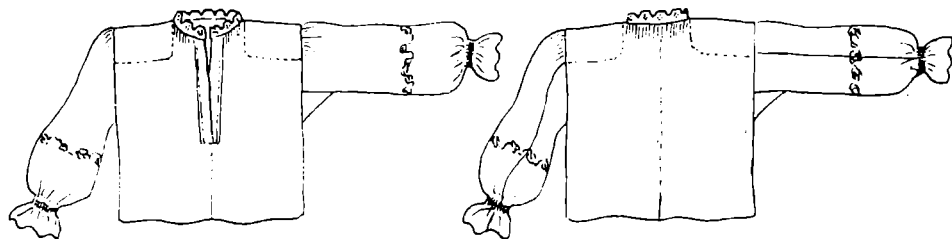
Cămașa „buciumănească", numită și „buceșenească" a pătruns în portul femeiesc din Zărand îndată după primul război mondial, din direcția Bucium-Abrud-Buceș și Bucium Cerbu-După Piatră, cu două decenii înaintea portului bărbătesc. Se lucrează numai din material alb de fabrică — voal, grenadir, crêpe-satin, indian etc. — care prin structura lui face necesar și posibil un croi larg, bogat.

Gulerul este format dintr-o bentiță aplicată, brodată în tehnica „urzit", sau „pe dos". Pieptul cămășii este decorat prin tehnica „după ac", cu motive mici, riguros repetate. Cusături similare, dar cu motive mai mari, se întîlnesc și peste cot, așezate într-o dispoziție alternată. În cuprinsul Zărandului, și anume în estul acestuia, cămașa buciumănească a parcurs o linie proprie de dezvoltare. În locul decorării prin cusătură „după ac pe fire numărate", mai dificilă, așa cum se lucrase și în zonele Bucium și Zlatna, de prin anul 1924, în satele comunei Buceș — la început în Mihăileni, apoi în Stănița și Buceș — cîteva femei s-au specializat într-o variantă mai facilă a cusăturii după ac, și anume „pe scris". Împrejurare care a permis un mare avînt în răspîndirea acestui tip de cămașă.

Față de cămașa buciumănească originală, la varianta buceșenească se părăsește treptat „gurelușa" cusută pe muchiile cutelor, atît sub guler, cît și între fodor și mîneacă. Aceasta din urmă se mai păstrează doar sub

Fig. 18.

CĂMAȘA FEMEIASCĂ



forma unui rînd de „musculițe” lucrate prin tehnica „puncte crucișești”, prin care se introduce un fir răsucit, cu ciucuri la capete.

În locul cusăturilor în două sau mai multe culori, practicate la celelalte cămăși din Zărand, broderia acesteia se execută numai în negru, cu fire de băteală scoase din satin. Materialul pentru împodobirea unei cămăși se obține dintr-un sfert de metru de satin dublu-lat.

Celelalte tipuri de cămăși femeiești — cu despicătura într-o parte, cu închizătura pe umăr, bluza țărănească și bluza orășenească au apărut în deceniul al patrulea și al cincilea al acestui secol, la început în portul tinerelor. Dacă primele două se întîlnesc pe alocuri și la femeile în vîrstă, ultimile sînt purtate numai de tinere, îndeosebi de fete, mai frecvent în orașe și în centrele miniere. Ornamentica lor, în afară de utilizarea unor noi tehnici de cusături, se caracterizează printr-o tematică fitomorfă și chiar zoomorfă, realizate într-un colorit mai viu și mai variat.

Mai trebuie amintită cămașa de noapte, anume confecționată în acest scop, adoptată în portul femeilor de aici, începînd cu anii 1945—1950.

Spre deosebire de portul din Țara Bihariei, poalele nu prezintă un interes tehnic și artistic, în aceeași măsură ca la celelalte tipuri de cămăși.

Se cunosc cinci tipuri de poale: poale din pînză de casă, polariu, poale pe dedesubt, poale din jolj alb și poale buciunănești.

Poalele din pînză de casă, cum le purtau femeile la sfîrșitul secolului al XIX-lea, erau făcute din pînză țesută în casă, pentru lucru din cînepă și pentru sărbători din bumbac sau fire mixte. Ele erau croite din cinci lați, încrețite în partea de sus și prinse cu o „pumnățea” peste aceste crețuri. Bătrînele își decorau partea de jos a poalelor cu „cipcă” și „colțuți”, de culoare albă. În portul femeilor tinere, poalele erau împodobite cu o cipcă lucrată cu ață roșie, albă și neagră, de o alternanță desăvîrșită. În zilele noastre portul acestor poale a fost abandonat.

„Polariul” este o piesă rituală, neobișnuit de largă, purtată pe deasupra de către mirese. Prețul ridicat și utilizarea de scurtă durată — limitată la ceremonialul nunții — au determinat frecvența redusă a acestei piese. Ea figura doar în zestrea fetelor înstărite, care o împrumutau și fetelor sărace, cu prilejul nunții.

Poalele pe dedesubt se îmbracă pe sub poală sau rochie. Sînt simple, scurte și strîmte, croite din 3—4 lați din pînză de cînepă. Decorația lor constă doar în cipca, prinsă pe dinjos, lucrată înainte de 1900 numai cu mîna, pe cînd astăzi este, de obicei, procurată din comerț. În nordul, estul și sudul Zărandului sînt numite „polariu”.

În locul poaleleor din pînză de casă, în vestul Zărandului s-au purtat un tip de poale din jolj alb, procurat din comerț, îndeosebi de la negustorii ambulanți slovaci („tăuți”), după care a pătruns rochia.

La est s-au introdus poalele „buciumănești”, confecționate din același material ca și cămășile respective, cu o lărgime de 3—4 metri. Inițial ele

Mai menționăm un tip deosebit, rochia de lînă, din cinci lați, împletită cu trei ace, prevăzută cu o „pumnățea” de asemenea împletită și decorată cu dungi verticale. Făcea parte din portul tinerelor, încă înainte de 1914. erau lipsite de cusături. În satul Stănița, întâia poală decorată cu un rînd de „pene” datează din anul 1939. Apoi s-au decorat cu două rînduri, iar în portul fetelor mai înstărite, chiar cu trei rînduri de „pene”.

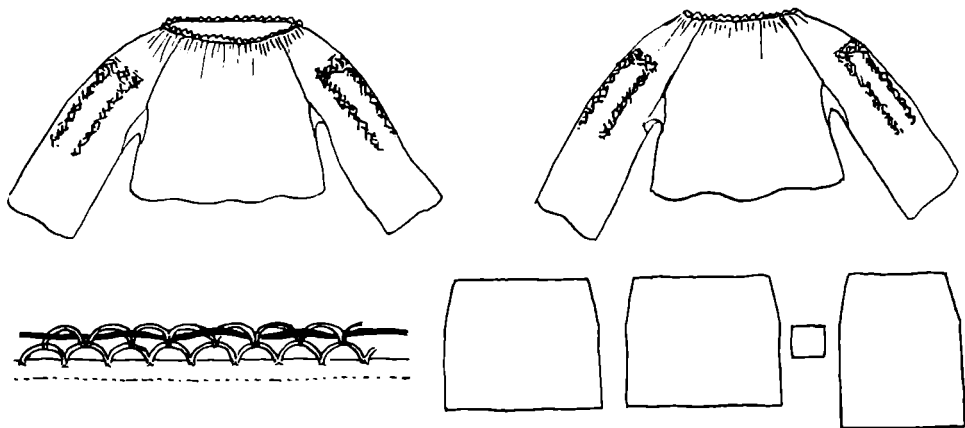
În locul poaleleor, cîștigă teren „rochia”, adică fusta țărănească, asemănătoare ca formă poaleleor, dar confecționată numai din materiale colorate de fabrică (stambă, mătase, stofă etc.). În portul tinerelor, această piesă începe de prin anul 1900. Bătrînele n-o adoptă decît la sfîrșitul primului război mondial. În subzona Hălmagiului a înlocuit cu desăvîrșire portul poaleleor. În răsărit, la Buceș, Blăjeni, Stănița, Curechi, București, Rovina, Șesuri etc. ea însoțește în port bluza țărănească.

Femeile tinere au preferat culoarea cafenie, mai tîrziu verdele, iar bătrînele negrul. Rochia este însoțită de zadia achiziționată din comerț.

Rochia cu croi orășenesc se poartă în centrele: Brad, Baia de Criș, Hălmagi, Gura Barză, Birtin, Vața, Tărășel etc. În sate o poartă funcționarele și soțiile salariaților industriali, agricoli și administrativi.

Fig. 19.

CĂMAȘĂ NOUĂ (BLUZĂ) FEMEIASCĂ

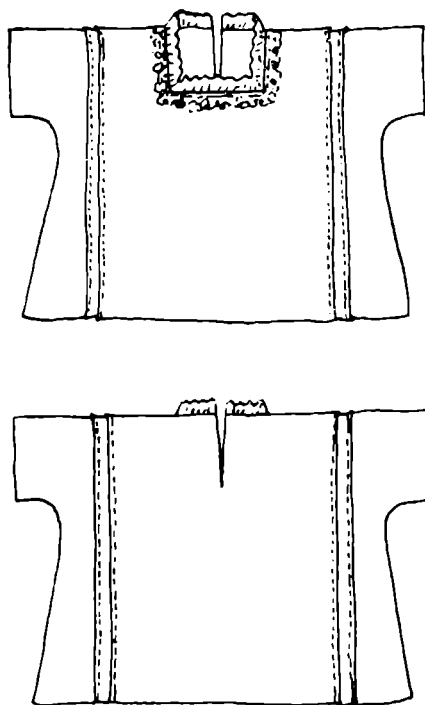
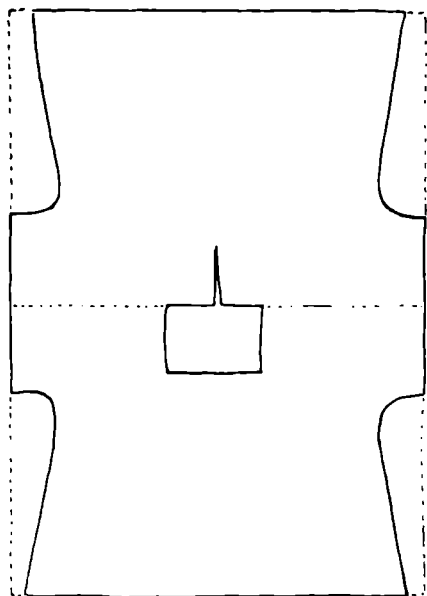


Cu un secol în urmă, femeile purtau iarna în față pe deasupra poalelor o „zadie” din lână de oaie neagră, numită și „zapreg” ca în Țara Bihariei sau „opreg”. Vara purtau șorț numit „cîrpă”, bătrînele din pînză de cînepă cernită fără vreo decorație, iar tinerele din pînză albă, decorate cu alesături simple (dungi) și alesături în degete cu arnici roșu, negru și bumbac. Pe la 1890, nevestele tinere își fac șorțuri din materiale de fabrică, asemenea basmalelor. Fetele purtau șorțuri roșii.

„Za-dia” sau „za-pregul”, după cum ne indică etimologia veche slavă a cuvîntului, se purtau la spate cu secole în urmă. Ca o reminiscență a acestui fapt, pînă pe la mijlocul secolului al XIX-lea în est se menține moda portului cu două oprege, unul dinainte („opreg”) și altul dinapoi („zadie”, „zapreg”). În trecut, amîndouă aceste oprege erau la fel de late. Pe la începutul secolului trecut vechile oprege țesute sînt înlocuite cu oprege cumpărate la tîrgurile din Zlatna, Brad etc. pătrunzînd în Zărand dinspre Valea Ampoiului, Alba, Mureș. Acestea erau obținute dintr-o țesătură deasă, rezistentă, în patru ițe, cu urzeala din bumbac¹⁹ cu dungi și alesături în degete din lână și arnici de culoare roșie, neagră, albă, dar mai ales vînată.

Fig. 29.

CĂMAȘĂ NOUĂ (BLUZĂ) FEMEIASCĂ



Această modă a pierit înainte de 1900. O singură excepție mai este amintită după această dată în Curechi.

Încă de la începutul veacului nostru în estul Zărandului își făceau loc alte tipuri de oprege, „cretințele dinapoi” ceva mai înguste și „cretințele dinainte” ceva mai late.

Cele dinapoi erau țesute numai în casă, în două ițe, deosebit de fin, ceea ce îngăduia reliefaarea motivelor și a briurilor de culori. O notă caracteristică a acestora o formează alternarea unor dungi înguste, roșii și negre. Asemenea „cretințe” sînt frecvente în portul bătrînelor de astăzi. După primul război mondial la „cretințele” din portul nevestelor, survin unele schimbări în croi și colorit. Mai întîi ele se îngustează, pînă la 20 cm lățime, apoi din punct de vedere cromatic se observă o predilecție pentru culorile închise : negrul străbătut de linii albastre închise sau violete închise. La partea inferioară „cretința” este decorată cu un rînd de alesături în degete, din lîniță în culori deschise : albă, violetă, albastră etc., tot pe un fond închis.

Portul cu „cretințe” din arnici și lîniță prezintă un caracter deosebit de sărbătoreasc ca și în portul vechi din Valea Ampoiului, Bucium și Mocănime. Pînă nu demult femeile înstărite din Stănița, Curechi, București, Rovina, Șesuri etc. continuau să-și procure pentru sărbători „cretințe” lucrate de femeile din părțile Zlatnei. Paralel cu aceasta, în față purtau „cretințe” din lînă țesute în casă (oprege) pentru iarnă și din cașmir ori satin negru (șorțuri) pentru vară.

Împreună cu cămașa și poalele buciunănești, femeile din estul Zărandului poartă oprege din crêpesatin negru, decorate cu motive liber desenate fitomorfe (struguri, trandafiri, garofițe, scînteioare etc.), lucrate cu mătase vegetală în culori vii. Din gama cromatică utilizată la această decorație menționăm : nuanțele de galben, de roz, roșu, verde, albastru, violet. Opregul din față este mai lat, decît cel dinapoi. Cînd este confecționat din mătase, aceasta e dublată cu pînză tare din cînepă. Fetele mai sărace își confecționează oprege din postav negru, în acest caz cel din față pierde din lățime. Decorația rămîne însă aceeași. Fetele mai înstărite își procură oprege „săliștene” din postav negru, împodobite cu rînduri orizontale de „pene” lucrate cu fir. Ca și „cretințele” sau opregele anterioare, opregele purtate astăzi în față se deosebesc prin cîpcă, iar cele dinapoi prin ciucuri.

În părțile Hălmagiului se poartă „șorțuri”, late, din material de fabrică, împodobite ulterior cu cîpcă și rînduri de „hurculăși”, din comerț.

Portul „cretințelor” și opregelor este însoțit de „brîne”, „frîmbii” și „brăcinărițe” din lînă pentru încins. În satul Tomnatec din nordul Zăran-

dului, se mai amintește, iar în satul Șicula din Valea inferioară a Crișului Alb (Cîmpia Aradului) se mai practică încă, de către țigance, vechea tehnică a țesutului „brînelor roșii” din împletitură bătută cu mîna, urzeala constituind un mare cerc prins de tavan²⁰. În Zărand, brînele se țes astăzi în două ițe, fără spată, bătîndu-se cu mîna. În acest scop se folosesc fire răsucite de păr vopsit mai adesea în roșu, galben, vînat. Efectul estetic este obținut prin urzire.

Relieful muntos al ținutului, care este răcoros de toamnă pînă primăvara face necesară adoptarea anumitor piese de îmbrăcăminte din pănură.

„Țundra neagră”, lungă pînă aproape de genunchi, a fost purtată de femei, ca și de bărbați, în tot timpul pînă la sfîrșitul secolului trecut. În răsăritul Zărandului este părăsită mai repede, ultimele exemplare întîlnindu-se în mod răzleț pînă prin anii 1900—1915. În nordul și mai cu seamă în vestul Zărandului se întîlnește și astăzi, însă cu o frecvență descrescîndă.

Pînă pe la 1850 pănura pentru ținură era numai neagră. După această dată se țese și pănură sură, cu vîrste dintr-un fir negru și unul alb, care în urma puiatului apare sur.

Țundra prezintă următoarele aspecte decorative: tivitură de postav pe margine, cheutori colorate, ciucuri pe piept din mătase roșie, neagră și vînată, cu aplicații de postav colorat în dreptul buzunarelor, la mîneci și la clinii de la subsuori. De obicei se îmbracă pe umeri, cu mînecele date pe spate, „drepte ca cucuta”.

În grupul de sate Buceș, Stănița, Curechi, După Piatră etc., femeile tinere încep să înlocuiască ținura neagră cu „laibărul alb”, încă din a doua jumătate a secolului al XIX-lea. Acesta este un suman scurt, din pănură de casă, cusut de croitori. Pe lîngă forma de o rară eleganță, scoasă la iveală mai cu seamă cînd e purtat pe umeri, latura artistică a laibărului alb este întregită de cheutori și tiviturile de la buzunare. În această privință Zărandul se aseamănă cu Valea Ampoiului și Mocăniștea Munților Apuseni.

În locul ținurii negre, în subzona Hălmagii apare „căputul”, mai scurt decît laibărul, cu un croi mai complicat și cu buzunare exterioare. Tivitura și gulerul căputului sînt din catifea sau din postav negru. În răsăritul Zărandului a pătruns abia de vreo cîțiva ani. Corespunde cu sumanica din Țara Bihariei.

Gluga, o piesă des întîlnită altădată în portul românesc, se mai folosește astăzi în Zărand numai în partea de răsărit. Ea este croită din pănură albă de casă, luînd forma unui coif, spre a scuti capul de ploaie, vînt și frig. Pe două laturi este tivită, iar la capătul care atîrnă pe spate are ciucuri lăsați din urzeală. Este nelipsită din zestrea fetelor. În estul Zărandului,

pe timp de ploaie femeile poartă pe cap o față de masă, ca în Bihor, o straiță, o cîrpă groasă sau chiar o haină mai uzată.

Utilizînd cealaltă materie primă, blana de miel și de oaie, pe care le-o procură păstoritul local practicat în hotarul satului (agricol, sedentar), zărandenii și-au confecționat în decursul timpului mai multe tipuri sau variante de cojoace, dintre care cele mai caracteristice sînt pieptarul înfundat, pieptarul deschis în față și cojocul (cu mîneci). Acestea se deosebesc din punct de vedere decorativ după centrele unde au fost lucrate.

„Pieptarele de Zlatna” sînt împodobite cu ornamente decupate din meșină albă, aplicate cu o cusătură fină în negru, care le pune în valoare conturul. La acestea se adaugă ornamente vegetale brodate în tonuri potolite și cu bobițe brodate („pupi”).

Pieptarele „abrudenești” și „buciumănești”, fie înfundată, fie deschise în față, constituie unul din elementele caracteristice ale portului din estul Zărandului. La sfîrșitul secolului precedent bătrînele purtau pieptarul cu mîneci. Forma și decorația pieptarelor femeiești de azi datează aici de aproximativ trei-patru decenii. Ele sînt împodobite, în bună parte ca și înainte de 1900, cu o broderie foarte delicată, din mătase în tonuri estompate — verzi, violete, rubinii, negre — cu ornamente vegetale și cu ciucuri din mătase de un vînat negru.

Notele specifice ale cojocului abrudenesesc, ca și ale celui buciumănesc sînt caracterizate prin broderie, de o rară unitate în ce privește concepția, tehnica și cromatica în care au fost redată.

În această broderie domină negrul și elementul decorativ de origine fitomorfă. Este lucrată în două tehnici de broderie — festonul cu care se alcătuiesc elementele florale (trandafiri și cozi) și broderia plină cu ajutorul căreia se formează frunzele. Specificul acestei decorații îl constituie desenul mărunț și des, care nu se bazează pe principiul desprinderii motivului pe un fond dat, ci apare ca o broderie compactă și plină, în același ton cromatic, în care desenul complicat nu poate fi urmărit decît prin jocul de lumini și umbre al reliefului său puțin pronunțat. Pe alocuri apar unele tonuri de culoare închisă, albastru, violet, roșu, vișiniu, alcătuiind inimile, petalele trandafirilor și pedunculele acestora. Numai la Bulzești și Tomnatec se acordă o mai mare importanță petalelor colorate, unde ele apar „învăluite” de negrul dominant, care le reliefează. După primul război mondial, ciucurii — dispuși trei de o parte și trei de alta deschizăturii pieptarului — sînt lucrați din mătase roșie, albastră și galbenă, spre a simboliza apartenența etnică a purtătoarei.

Populația din vestul Zărandului folosește pieptare lucrate la Hălmagi, sau mai rar la Vașcău, Buteni, Pîncota. Pieptarele de Hălmagi, mai frecvente, sînt ceva mai lungi, prevăzute și ele cu clini laterali, cusute cu mătase în mai multe culori: galben, roșu, verde, albastru. În ultimul deceniu, la Hălmagi, Baia de Criș și Gura Barza se confecționează și cojoace vopsite, în brun, roșu sau negru, aceleași pentru întreg Zărandul. Aceste cojoace prezintă aplicații de meșină, sub formă de benzi, decupate în festoane simple și găurite cu potricala pentru a forma floricele. Nota fundamentală a acestora o formează croiul, tot mai apropiat de acela al hainelor orășenești.

La portul sibienesc, dar și la portul buciurmănesc, în lipsa pieptarelor, fetele și nevestele tinere poartă laibăre de catifea, postav ori satin negru, decorate fie cu fir, fie cu mătase vegetală. Cele de catifea sînt cumpărate de la tîrguri, iar celelalte sînt confecționate în sat.

Dintre piesele mai vechi împletite din lînă fac parte mănușile. Cele de toate zilele sînt groase și au numai un deget, iar cele pentru sărbători sînt mai subțiri și cu cinci degete. Mai noi sînt flanelele, cu sau fără mîneci. Acestea au tendința de a dubla sau înlocui pieptarele sau cojoacele de blană.

În ceea ce privește încălțămîntea, în Zărand întîlnim două categorii: piese de lînă și de cîneapă sau bumbac, țesute și croite sau împletite, cu care se încălță direct pe picior, precum și piese confecționate din piele. Din prima categorie fac parte colțunii, obielele, ciorapii, iar din a doua — opincile, cizmele, bocancii, ghetete.

„Colțunii” sau „cioarecii” de o formă arhaică, se confecționează din pănură albă și sînt împodobiți cu un tiv negru. Aceștia se mai poartă în estul Zărandului, de către bătrîne, care îi înfășoară cu curelele lungi ale opincilor. Obielele se fac din pînză de cîneapă sau din pănură nedubită, avînd lungimea pînă la un metru, iar lățimea lor netrecînd de 0,35 cm. Ele sînt împodobite cu dungi subțiri, din băteală sau din urzeală și băteală. Obielele se înfășoară pe picior de la genunchi în jos. Asemenea colțunilor, ele se poartă împreună cu opincile. Obielele de cîneapă se încălță și în cizme, în acest caz fiind mai scurte și lipsite de decorație. Ciorapii denumiți și „cioareci” se poartă mai mult în cizme, bocanci sau în ghete.

Opincile alcătuiau încălțămîntea curentă, atît pentru vară, cît și pentru iarnă. Mai demult femeile se încălțau cu opinci din piele de porc, foarte ușoare la purtat. Progresul tehnic al tăbăcitului a determinat portul exclusiv al opincilor din piele de vită. În estul și în sudul Zărandului opinca avea „gurguiul” înalt și îndoit, iar în nord-vest plat și scurt. De prin anul 1920 se răspîndesc opincile de gumă. În secolul al XIX-lea femeile mai

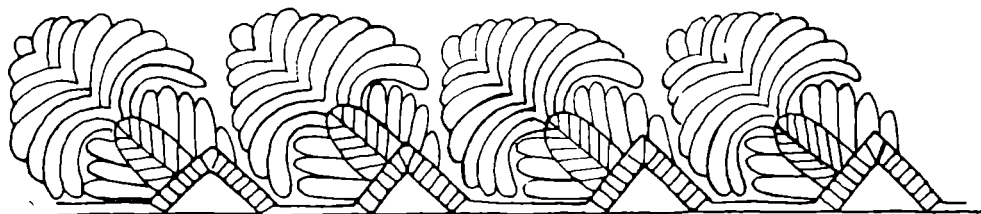
înstărite din subzona Hălmagiului au purtat cizme înalte, „vărzărănești”²¹, iar cele din jurul Bradului cizme scurte, „abrudenești”. Ulterior le-au înlocuit cu cizme confecționate la Hălmagi, Baia de Criș și Brad, dar mai ales cu ghete înalte. Date fiind condițiile specifice de viață — ținut muntos, cu drumuri anevoioase — cizmele s-au folosit numai în portul de sărbătoare, îndeosebi de către populația înstărită sau minieră. Ghetele înalte în portul de sărbătoare al femeilor datează de la mijlocul secolului al XIX-lea. Bocanci au început să fie purtați numai în ultima vreme, femeile adoptându-i mai târziu decât bărbații. Vara ele poartă pantofi.

Cu ocazia sărbătorilor, când călătoresc, ori când sînt mirese, la piesele curate de port, frumos decorate, femeile adaugă și anumite piese de podoabă. În urechi se găsesc cu cercei, procurați de obicei de la Abrud și din satul După Piatră. Cerceii abrudenești sînt lucrați de meșteri argintari calificați ori provin din import, pe cînd ceilalți sînt făcuți de meșteri țărani, cu mijloace mai simple. La gît zărandencele poartă o zgărdiță de mărgele mici multicolore, numită „lătiță”, lucrată de ele. Aceeași podoabă este numită lătițar în zonele vecine, în Țara Hațegului, Pădurenii Hunedoarei, precum și în Valea Jiului. În vestul Zărandului femeile adaugă o zgărdiță de mărgeluțe pe piept, iar în est mai multe șiruri de mărgele. Se remarcă stilul geometric în care sînt redate ornamentele colorate de pe lățițare. În mînă' la horă, la nuntă sau la biserică, femeile de orice vîrstă poartă o batistă („năfrămuță”), decorată cu broderii policrome.

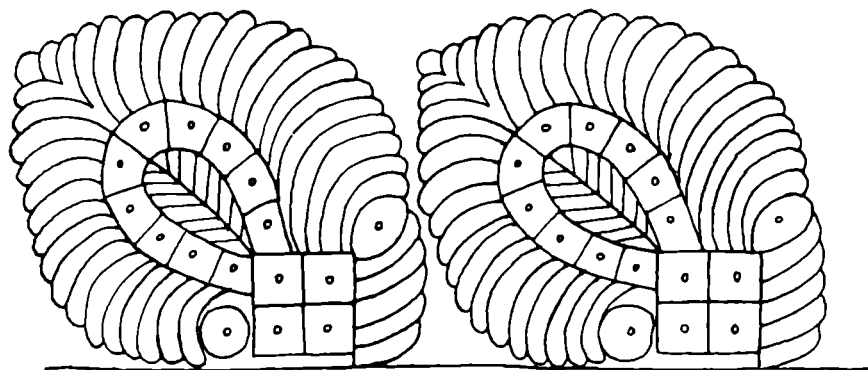
Printre podoabe mai trebuie amintite „straițele”, de o largă circulație, nu numai în Zărand ci și în întreaga Transilvanie. Acestea sînt de două feluri: „străicuțele de mînă”, mai mici (cu o lungime care variază între 20—35 cm și lățimea între 15—34 cm) și „straițele pentru umăr”, de dimensiuni mai mari (lungi de 50 și late de 42 cm). Ele se fac de obicei din lînă. Straițele pentru umăr se decorează mai simplu. Fondul lor alb este întrerupt la intervale egale prin fire colorate în roșu, verde, vînat, negru, din urzeală și băteală. În același chip se decorau mai demult și straițele de mînă. Acestea se mai împodobesc prin alesături, după pilda vechilor țesături, sau prin nevedituri, după cum se întîlnesc în ultimile decenii. Culo- rilor amintite mai sus, li se adaugă portocaliul și galbenul. Ambele feluri de straițe sînt tivite cu acul spre a nu se destrăma și a cîștiga în durabilitate. Totodată, ele sînt împodobite cu unul sau mai mulți ciucuri și prevăzute cu „frîmbii”, pentru purtat pe mînă sau la umăr.

IV. Portul bărbătesc. Secole de-a rîndul portul bărbătesc din Zărand a fost același, de la Gura Văii la Curechi, pînă la începutul secolului al

XIX-lea. După cum rezultă din descrierea făcută de S. Moldovan²² și din atestările locuitorilor în vîrstă, forma și structura de odinioară a aceluși port se mai întîlnesc în a doua jumătate a secolului trecut numai în estul zonei. Portul arhaic, comun bărbaților din întreg Zărandul înfățișa o serie de note caracteristice, de un interes particular pentru reconstituirea istoriei portului popular românesc din Transilvania. Părul era pieptănat în plete, fie cu o chică (coadă) într-o parte a capului, fie cu două chici. Iarna purtau căciulă neagră, iar vara pălărie cu marginile late și răsfrînte în sus. Cămașa era confecționată din pînză de cînepă sau din cînepă și bumbac. Odinioară cămașa a avut mînele largi, după cum se constată la costumele ctitorilor bisericii din Ribița²³ și care se mai păstra în satul Curechi la sfîrșitul sec. al XIX-lea²⁴. Pînă la mijlocul secolului trecut se purta cămașa peste cioareci. În subzona răsăriteană, în special, la Curechi și Stănița se mai întîlnesc și astăzi cîțiva bătrîni care poartă cămașa peste cioareci, încinsă cu o curea lată. Peste izmene îmbrăcau cioareci din pănură albă fără vreo altă împodobire, iar peste cămașă, pieptare înfundate cusute cu arnici negru. Iarna adăugau ținuta din pănură neagră. Încălțăminte era formată din obiele,



a)



b)

Fig. 23.

CUSĂTURI NEGRE PE SCRIS PE CĂMAȘI NOI FEMEIEȘTI.

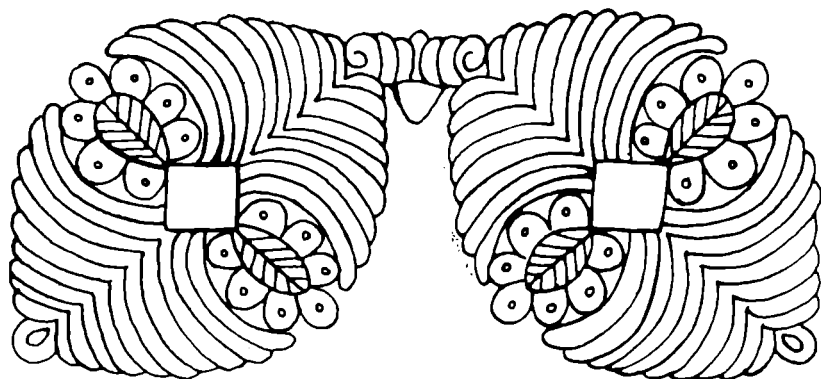


Fig. 23. c)

călțuni („cioareci”) și opinci cu gurguiul încovoiat. Cu curelele de la opinci se înfășurau peste călțuni și obiele.

În partea apuseană a zonei dispar mai curînd elementele comune. În a doua jumătate a secolului trecut erau tot mai puțini bărbați cu părul lung și cu chică. În această perioadă pălăria purtată în centrul și estul ținutului avea borul mai lat și puțin răsfrînt în sus, pe cînd aceea din subzona apuseană avea borul mic și rotund. Peste cămașă se poartă, îndeosebi de către mineri, un laibăr țesut „în forme”, din cîneapă sau bumbac, de influență buciumană. Țundra neagră e înlocuită progresiv cu un suman scurt și alb, numit laibăr. Cioarecii încep să fie împodobiți cu o cusătură simplă sau cu un șnur. Portul tinerilor se caracterizează prin prezența cioarecilor din pănură de „habă”, mai fină, lucrată la fabrica din Cîsnădie, precum și prin cizme.

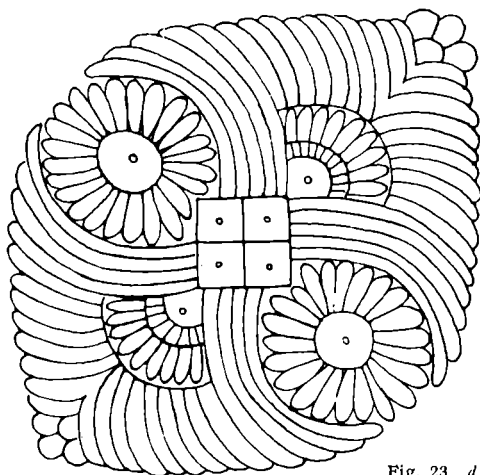


Fig. 23. d)

În prezentarea portului bărbătesc²⁵ vom sublinia numai unele aspecte, mai specifice. De altfel, o serie de piese, ca gluga, Țundra, laibărul, căputul, pieptarul, cojocul, călțunii, obielele și opincile, sînt comune ori foarte asemănătoare cu acelea întrebuintate de femei. Aceste piese se confecționează

din aceleași materiale și sînt decorate adeseori cu ajutorul unor tehnici și forme de împodobire identice.

Dintre diferitele aspecte ale portului bărbătesc din Zărand, studiul istorico-etnografic al pieptănăturii, al cămășii, al ținerei negre, precum și al bundei (saricei) prezintă deosebitul avantaj că poate îmbrățișa în mod cert o perioadă de timp mult mai îndelungată, decît aceea posibilă cu ajutorul metodei obișnuită a cercetărilor directe pe teren.

Pentru cercetarea evoluției pieptănăturii bărbătești în ținutul Munților Apuseni, în general, și în Țara Zărandului în special, există mai multe documente iconografice, de o mare însemnătate științifică. Unul, relevat numai acum trei decenii de S. Dragomir²⁶, reprezintă pe voievodul român Vladislav din secolul al XV-lea în biserica de la Ribița. Altele datează din veacul al XVIII-lea, dintre care unele reprezintă pe Horea, Cloșca și Crișan, conducătorii răscoalei din Munții Apuseni ai Transilvaniei. Ne referim în primul rînd la tabloul contemporan al lui Crișan, cu pieptănătură și ținură neagră la fel cu a locuitorilor din satul zărandean Vaca (numit azi Crișan) și cele cu aceeași valoare documentară ale lui Horea și Cloșca, din zonele moșești învecinate, toate trei păstrate în colecția Galeriei de artă a Muzeului Brukenthal din Sibiu²⁷. În sprijinul acestor mărturii mai vechi vin unele descrieri de la sfîrșitul veacului trecut²⁸, precum și datele culese recent pe teren de la informatorii mai bătrîni.

Cea mai veche pieptănătură este aceea cu părul adunat (dar neîmpletit) într-o chică sau coadă la ceafă, sau cu două cozi pe după urechi, aduse peste umeri în față, cum se poate vedea în tablourile lui Horea și Cloșca. În alte cazuri, părul se purta cu o singură chică adusă într-o parte și dată peste umăr, ca în tabloul eroului zărandean, Crișan. Aceste chici erau înnodate sau legate cu o curelușă. Bătrînii considerau părul lung ca o podoabă și ca un semn vădit de maturitate și demnitate. Ultimii bătrîni din Țara Zărandului care au mai purtat chică, și anume una, pe umărul stîng sau pe cel drept, au murit în anii 1890—1910.

O altă pieptănătură bătrînească, ulterioară portului chicilor, este pieptănătura cu plete, cunoscută și sub numele de păr lung retezat de jur împrejur. În ultimile trei decenii au murit toți bătrînii care își mai purtau astfel părul. Portul pletelor era însoțit de portul mustății și al bărbii, care s-a mai păstrat parțial.

Cu ajutorul pieselor observate în tablourile lui Crișan și Cloșca, precum și pe baza datelor de teren, *cămășile zărandene* se pot clasifica în cinci tipuri :

cămașa românească, cămașa bătrânească, cămașa buceșenească, cămașa de influență arădană și cămașa orașenească.

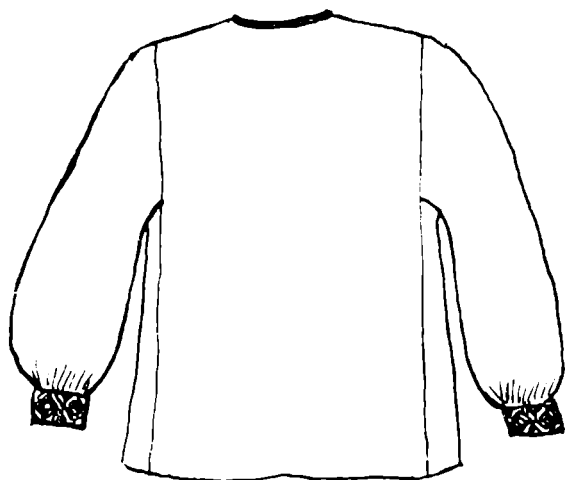
Cămașa „românească” a fost comună atît ambelor subzone zărandene, cît și întregului ținut al Munților Apuseni, în primul rînd Țării Bihariei. A cunoscut două forme istorice. Una, frecventă pînă pe la jumătatea secolului al XVIII-lea, — după cum se poate distinge în portretul lui Crișan — se caracteriza prin lipsa gulerului, fiind prevăzută la gît doar cu o tivitură provenită din îndoitura materialului, încheiat cu cheutori din ață de cînepă. Mîneca era largă, dreaptă, fără pumnar. Cu excepția tiviturii albe, pieptul cămășii nu era împodobit. Pe la jumătatea aceluiași secol, păstrînd croiul inițial, cum se observă și în portretul lui Cloșca, ea este decorată cu un șnur ce înconjoară gîtul și cu cheutori din același șnur, negru sau albastru închis la cei în vîrstă și roșu la tineri. Acest tip de cămașă era purtat pe deasupra izmenelor sau a cioarecilor, atît vara cît și iarna. Pe cale de dispariție, ea s-a mai întîlnit la cîțiva bătrîni pînă prin anii 1920—1930, în localitățile Junc, Tomnatec, Bulzești, Sîrbi, Lazuri, Vîrfuri și alte sate din nordul Zărandului.

Cămașa „bătrânească” are trupul croit dintr-o singură foaie de pînză care se îndoaie peste umeri, iar gulerul înalt și cusut cu arnici. Mîneca este încrețită în dreptul umărului, iar jos este strînsă într-un pumnar. Între anii 1900-1910 acest pumnar era alb, cu o decorație geometrică discretă, executată cu fuior înălbit ori bumbac, întîlnită și astăzi la unii bătrîni din satul Blăjeni. Ulterior pumnarii au fost împodobiți cu cusături de arnici.

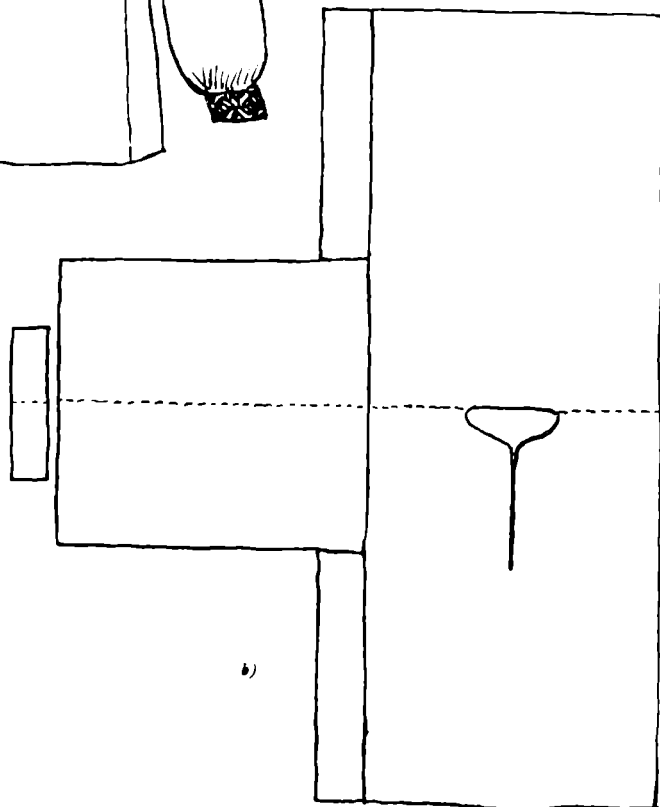
În ultima vreme, în satele așezate de-a lungul liniei de autobuse Brad-Abrud (Crișcior, Zdrapți, Mihăileni, Buceș), apare o variantă a acestei cămăși, la care mîneca începe să aibă o formă modernă, lipsită de pumnari și creți pe umeri, fiind dreaptă și doar puțin strînsă la partea inferioară. În jurul gîtului, cămașa are un guler îngust și drept. Împodobirea acestei cămăși constă într-o broderie de culoare dominantă neagră. Cu toată sobrietatea și discreția ei, această broderie formează unul din cele mai specifice elemente de artă ale acestui port. Broderia gulerului și a pumnarului este deosebită de aceea a gurii cămășii. Împodobirea gulerului se obține printr-un procedeu mai complicat, și anume întregind vechea tehnică a cusutului „pe dos”, urzit în lung și urzit în lat, cu broderiile „la un fir” și „în lanț”, ceea ce înlesnește reliefaarea motivelor. Rezultatul este o broderie deasă și mărunță, de o mare finețe și de un strict geometrism (romburi,

cruci, încîrligate, unghiuri, cruci drepte, zăluțe etc.). Broderia gurii cămăși, este de dată mai recentă și exprimă un alt stil, în maniera desenului liber, singurul element comun fiind interpretarea cromatică. Această broderie este realizată prin tehnica lanțului „pe după ac”, care permite depășirea stilului geometric.

Cusăturile sînt executate cu bumbăcel, în ultima vreme cu ață de mașină. Inițial „gulerul înalt” a fost cusut cu roșu sau cu albastru închis. Negrul a înlocuit roșul și albastrul închis, uneori folosindu-se și simultan. De la primul



a)



b)

Fig. 24.
CĂMAȘĂ VECHĂ BĂRBĂ-
TEASCĂ ÎN PORTUL TRA-
DIȚIONAL.

război mondial, negrul este dominant. Pe lângă această culoare dominantă, în interpretarea cromatică a desenului s-a uzat și de unele culori subordonate — galben, roșu, verde, violet, albastru.

De prin anul 1940, în estul Zărandului vechea cămașă este înlocuită treptat prin cămașa „buceșenească”, dezvoltată sub forma a două variante: cu pumnari, aceea pătrunsă pe direcția Bucium-Cerbu-După Piatră-Stănița-Rovina-Curechi și fără pumnari, aceea venită pe linia Buceș, Mihăileni, Blăjeni.

În condițiile unei separații accentuate a subzonei vestice din Zărand prin anii 1890—1900 s-a trecut de la vechea cămașă românească direct la cămașa cu guler înalt și cu platcă pe umeri. Astăzi este răspândită în Mesteacă, Ribița, Obîrșia, Tîrnăvița și alte localități din subzona vestică, precum și în Bulzești, Tomnatec, Rîșculița situate în nordul ținutului. Acest tip de cămașă s-a dezvoltat în contact cu cămașa românească din Cîmpia Aradului, ca și tipul corespunzător din sudul Bihorului. Anumite elemente ale acesteia sînt împrumutate de la cămașa de tip orășenesc: gulerul înalt și îndoit, platca pe umeri, piepții și pumnarii lați. Piepții despicați pe toată lungimea lor, sînt alcătuiți din mai multe cute („pături” sau „îndoituri”), prinse în partea de jos, cu o bentiță (chingă) din pînză, cusută

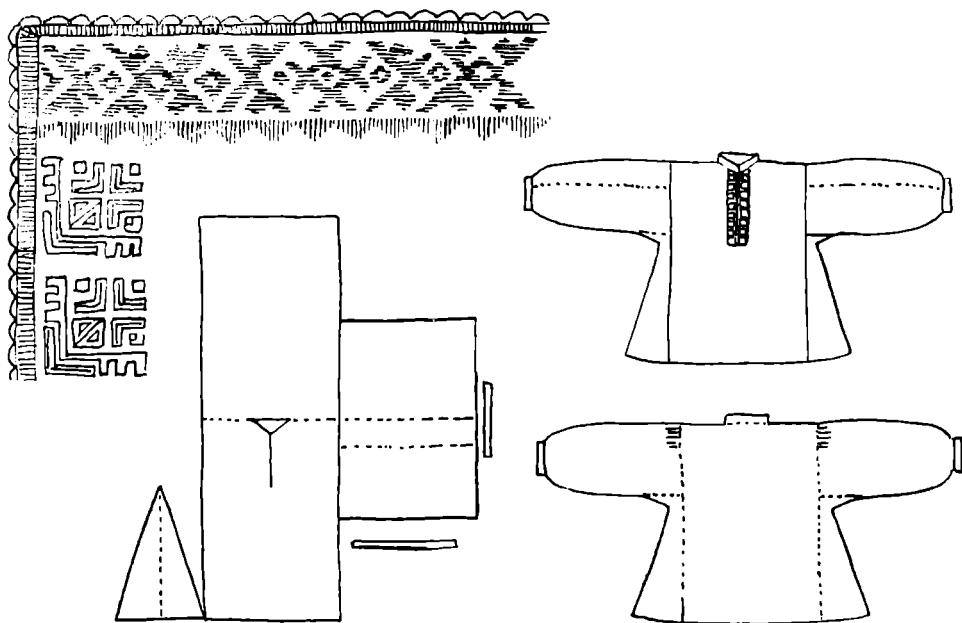


Fig. 25.

CĂMAȘĂ NOUĂ BĂRBĂTEASCĂ

cu tigheluri. Platca apare mai ales la începutul secolui XX, la cămășile din pînză de fabrică, cusute de croitorese, încheiate cu nasturi, roșii la cei tineri, albaștri la cei bătrîni. Această cămașă este împodobită prin cusături din fuior lucios de cînepă, sau din bumbac, la guler și la punnari, alcătuite din motive realizate prin tehnicile broderiei pline, broderiei ajurate („sparte”) — sau prin utilizarea lor mixtă —, încadrate cu două-patru rînduri de „ochiți” (tehnică asemănătoare punctului de tighel). Aceleași elemente împodobesc piepții contribuind la crearea unui cîmp ornamental unitar. Frecvența crescîndă a mașinilor de cusut a favorizat generalizarea acestei cămăși.

Importanța acestor două tipuri de cămăși anterior menționate, este subliniată de faptul că ele se poartă în aceeași măsură și cu îmbrăcăminte orășenească, așa cum se întîmplă și în Țara Hațegului, Valea Jiului, Mărginenimea Sibiului, Țara Bîrsei etc.

De obicei, din același material ca și cămășile se lucrează și „izmenele” sau „gacii”. În Zărand, ca în alte părți, aceștia sînt foarte obișnuiți pentru portul de vară. Sub forma gacilor scurți și largi, această modă a pătruns în Zărand, sub influența portului din Cîmpia Aradului, Bihor, Sălaj²⁹, ca o consecință a relațiilor economice dezvoltate în secolul al XIX-lea și începutul celui al XX-lea între populația românească a Munților Apuseni și Cîmpia Tisei, sud-estul Slovaciei și estul Cîmpiei Ungariei³⁰.

Exemplarele cele mai împodobite se întîlnesc în Buceș, Stănița și Curechi. Aici elementele decorative sînt mult asemănătoare celor utilizate în Cîmpia Aradului, zona Bihor etc. Astfel cele două foi se prind cu o cheie lucrată cu acul, iar la poale se cos cîteva rînduri de „șabac” și un rînd de colți croșetați.

Se remarcă o anume tendință permanentă — reflectînd rolul activ al comunității — de a sublinia unitatea portului prin folosirea acelorași elemente decorative la mai multe piese de îmbrăcăminte (cămașă, gaci, laibăr de vară).

Atît portul de iarnă cît și cel de vară în zilele mai răcoroase este întregit cu o vestă sau laibăr din pînză, ceva mai scurt decît cămașă, dar tot cu mîneci. Cel pentru sărbători vădește o preocupare artistică deosebită. Mîneca acestuia este prinsă cu o cheie făcută cu acul, iar clinii cu o cheiță numită „înnodătură”. Piepții și mîneca sînt împodobiți cu dungi late de șabac și prin două cusături ornamentale specifice acestei zone — ochiți și sălbănaș. Adeseori marginea laibărului este împodobită cu colțișori.

La sfîrșitul veacului precedent el nu se întîlnește decît în portul satelor din preajma Crișului³¹. În schimb la aceeași epocă este nelipsit din costumul

luxos al buciumanilor³². El a constituit mai întâi o piesă de sărbătoare a unei categorii sociale mai înstărite, cu relații mai strânse cu Abrudul, care apoi s-a generalizat în întreg Zărandul.

Dintre piesele de „pănură”, ținundra neagră și-a păstrat în bună parte structura morfologică — observată în tablourile lui Crișan și Horia. Dar, după cum s-a arătat și în portul femeiesc, a suferit o serie de modificări decorative de ordin cromatic și ornamental. Atît ținundra neagră, cît și sumanul sau laibărul alb de pănură care i-a urmat, se află pe cale de dispariție. Ele se mai întîlnesc doar în portul bătrînilor și al păcurarilor.

Din portul păcurarilor și al oricărui zărandean plecat la drum, ori la pădure, nu poate lipsi sarica sau bunda, o haină special confecționată din mai multe piei de miel sau de oaie, care se poartă pe umeri, așa cum se poate vedea și în tabloul lui Cloșca de la Muzeul Brukenthal. Bunda are forma unei lungi pelerine, fără mîneci.

Alături de sarică menționăm încă o piesă de blană specifică portului bărbătesc, „pieptarul de încins”, apărut în legătură cu o altă îndeletnicire, cu mineritul industrial. Acesta se aseamănă pieptarului înfundat, cu deosebirea că este mai lung și netivit la porțiunea inferioară, deoarece se introduce în cioareci. În afară de unul sau două buzunare, dispuse mai sus, uneori este decorat cu o floare în piept în stilul broderiei cojoacelor abrudenești sau buciumānești.

O altă piesă din piele, de asemenea specifică îmbrăcămintei bărbătești, este cureaua sau chimirul, întrebuințată la încins mijlocul trupului, atît vara cît și iarna. Înainte de primul război mondial chimirul atingea pînă la 35 cm lățime. Bătrîinii țineau la curea pipa, tutunul, cremenea, amnarul, banii și o serie de alte lucruri. Aceste chimire se procurau la tîrgurile din Zărand și împrejurimi. După 1900, generația mai tînăară adoptă o curea îngustă (15—20 cm), împodobită cu ornamente stanțate și cusute cu șuvițe de piele colorată și încheiate în față cu curelușe.

Podoabele constituie și pentru bărbați o preocupare deosebită, îndeosebi la cei tineri. Astfel, cu prilejul diferitelor sărbători flăcăii poartă lățițare prinse la pălării sau la buzunarul laibărului, executate din mărgeluțe colorate, cu același procedeu tehnic ca și cele cu care fetele se gătesc în jurul gîtului. În portul mirelui se conservă unele note particulare. Atît iarna cît și vara el se îmbracă în cioareci. Altădată acesta purta peste piept o eșarfă din pînză albă de fabrică, iar la pălărie un buchețel, ca în Valea Jiului. Apoi în locul eșarfei s-a gătit cu o basma pe un umăr și cu un tricolor pe

celălalt. În ultimii ani, sub influența orașului, mirele se împodobește („îmbălțează”) cu o panglică roșie în piept.

V. Considerații finale. Cele mai vechi indicații referitoare la portul zărăndenilor datează de la sfârșitul secolului al XIV-lea și din secolul al XV-lea, pe temeiul picturilor de la bisericele din satele Crișcior și Ribîța³³. Reflectarea răscoalei lui Horea, Cloșca și Crișan în operele de artă ale epocii³⁴ și unele mențiuni din cronicile contemporane, printre care în primul rînd Cronică anonimă de la Sibiu³⁵ din anul 1785, au adus precizări care întregesc imaginea privitoare la vechiul port din acest ținut. De reținut pentru acea epocă identitatea cu zona Zlatnei în multe privințe — cămașa lungă împodobită prin cusături pe muchiile cutelor, opregele de lînă țesute în casă, briul la femei, cioarecii, cămașa, cureaua lată, în portul bărbaților, precum și țintra neagră.

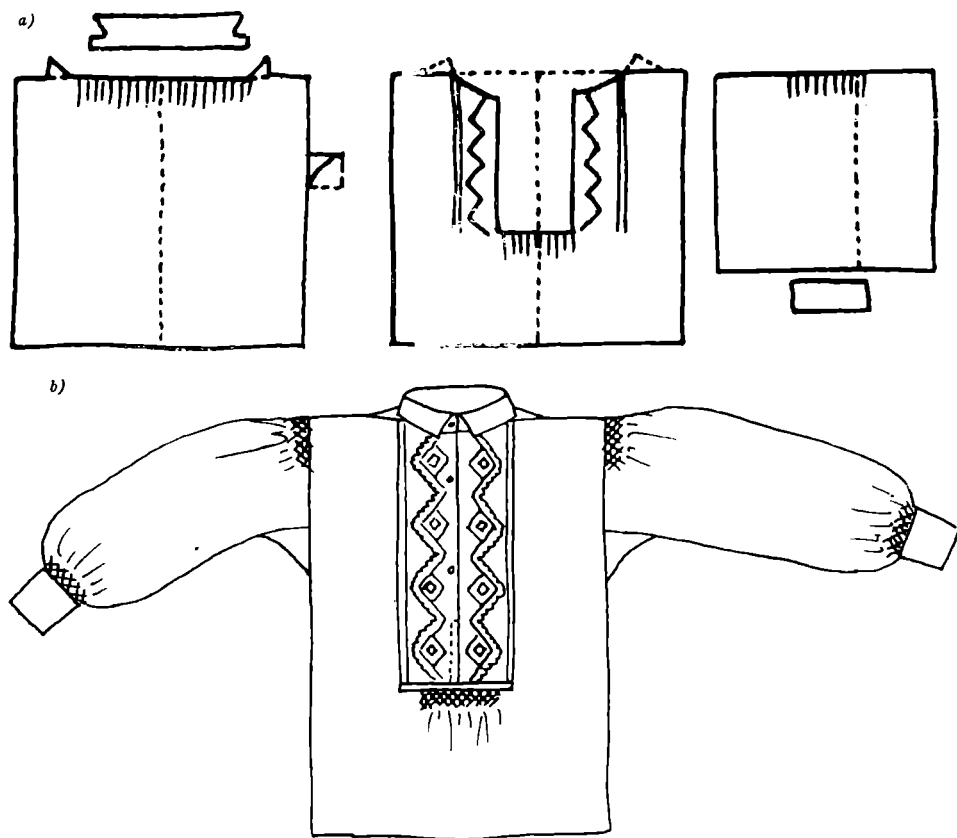


Fig. 26.

CĂMAȘĂ BĂRBĂTEASCĂ

Pe fondul comun al întregului ținut al Carpaților Apuseni dinaintea secolului al XVIII-lea, în formele reconstituite de cercetările noastre, portul specific Țării Zărandului s-a diferențiat în a doua jumătate a secolului al XVIII-lea. Istoriceste lucrul se explică prin faptul că din anul 1746 județul Zărand se limitează pentru o perioadă îndelungată numai la ținutul muntos de la cursul superior al Crișului Alb, adică teritoriul ocupat astăzi de raionul Brad, nordul raionului Ilia și subzona Hălmagiului din raionul Gurahonț. Rămânând astfel pînă în anul 1876, a devenit posibilă cristalizarea unui grup întreg de forme zonale ale culturii materiale și spirituale, printre care și portul alcătuit din elemente caracteristice.

Evoluția acestui port, ca a altor aspecte din arta populară zărandeană a fost neconținut determinată de dezvoltarea ocupațiilor și tipului economico-etnografic de așezări. Trecerea de la situația în care agricultura montană și păstoritul dețineau rolul principal în obținerea mijloacelor locale de trai, la minerit, la meșteșugurile țărănești, comerțul cu fructe, zarzavaturi, vite, lemne și produse obținute prin prelucrarea acestor materii prime, obligă pe locuitorii Zărandului să intre în relații economice cu ținuturile care permiteau un schimb reciproc de produse. Portul se resimte și el de pe urma acestor relații economice în plină dezvoltare. Subzona vestică se orientează de pe acum spre Cîmpia Aradului, spre subzona minier-industrială a Vașcăului și subzona Codrului, iar subzona estică se orientează spre cîmpia Mureșului, spre ținutul Orăștiei, al Zlatnei și al Abrudului.

Procesul acesta se accentuează în urma noii arondări administrative survenite în anul 1876, cînd zona etnografică Zărand este împărțită între județele Arad și Hunedoara. Menținerea acestei situații vreme de trei sferturi de veac, a determinat unele deosebiri esențiale în portul din estul și cel din vestul Țării Zărandului. Indicațiile istorice, mai numeroase la sfîrșitul secolului al XIX-lea, relevă noul stadiu atins de portul românesc din cele două subzone zărandene, în continuă diferențiere³⁶.

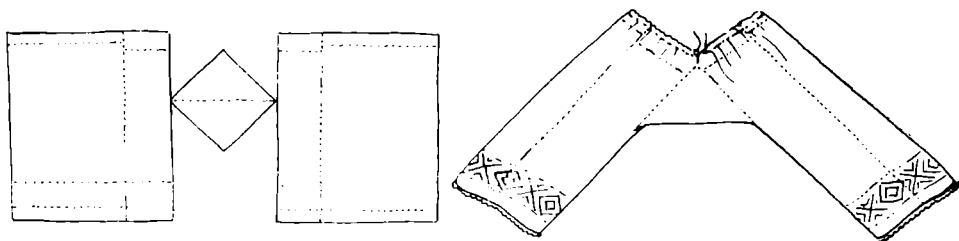


Fig. 27.

IZMENE (PANTALONI DE VARĂ), DECORATE CU BRODERII

De o mare însemnătate pentru evoluția portului au fost de asemenea relațiile de muncă și schimburile comerciale ale locuitorilor din Carpații Apuseni cu partea răsăriteană a Cîmpiei Ungariei. Ca în alte ținuturi agricole (Banat, Valea Mureșului, Cîmpia Aradului, Cîmpia Transilvaniei), moșii au mers și aici ca meșteșugari și muncitori agricoli sezonieri (la secerat, îmblătit, cules) sau temporari (argați, păstori). Unii au ajuns cu produsele lor, încă de la începutul secolului al XIX-lea, pînă la Debrețin, Solnoc și Seghedin³⁷. Aceste legături economice explică o serie de influențe maghiare în portul moșilor crișeni, ca moda gacilor largi în portul de vară, unele ornamente de pe sumane³⁸ și altele. Anumite înfriuri asupra portului populației moșești au pătruns și prin mijlocirea ungarilor conlocuitori cu românii în diferite depresiuni ale Munților Apuseni, ca de exemplu tehnica broderiei orășenești după scris („irásos”) pe cămășile femeiești, portul partei la mirese, broderia albă ajurată (spartă) de proveniență germano-orășenească din Cîmpia Aradului³⁹ etc.

De un interes deosebit sînt aspectele artistice ale portului zărăndean.

Pentru o lungă perioadă de timp, pînă pe la începutul veacului nostru, nota decorativă dominantă a pieselor de îmbrăcăminte femeiască și bărbătească a constituit-o prezența motivelor ornamentale geometrice, cunoscute prin liniile și conturile lor desăvîrșite. Forma și denumirea lor relevă, în majoritatea cazurilor, sursa realistă de inspirație⁴⁰ a creatorilor populari: mediul înconjurător și ocupațiile. Răspîndirea și frecvența motivelor acestui stil au determinat circulația lor în alte sectoare ale artei locale și în primul rînd — după cum arăta V. Vătășianu acum peste trei decenii — transpunerea unei serii de ornamente geometrice de pe produsele textile de port și de uz casnic în sectorul picturii religioase de la vechile biserici de piatră românești hunedorene⁴¹.

Pentru aceeași perioadă predomină în colorit roșul, negrul, albastrul închis, albul.

Dezvoltarea economică a Țării Zărandului, încă din ultimul pătrar al veacului precedent, — în legătură în primul rînd cu amploarea luată de minerit și comerț —, a determinat o creștere a pretențiilor și aspirațiilor moșilor crișeni, iar ca urmare o dezvoltare a gustului estetic al acestora. Noua stare a economiei Zărandului a dus la intensificarea relațiilor economice și culturale cu zonele înconjurătoare și chiar cu cele mai îndepărtate. Acest fapt explică pătrunderea unor înfriuri etnografice în vest îndeosebi din Cîmpia Aradului, Banat și Bihor, iar în est îndeosebi dinspre Mureș, Orăștie, Zlatna și Abrud.

În domeniul ornamenticeii noile stări de lucruri se exprimă prin îmbogățirea vechiului stil geometric cu o serie de elemente redată în maniera desenului liber, de obicei cu o tematică de origine fitomorfă, încă de pe la sfârșitul veacului precedent. După o anumită acumulare de elemente vegetale redată în stil geometric, alegătoarele și cusătoarele au sporit practicarea ornamentelor specifice stilului liber desenat, la scurt timp după începutul secolului nostru, ca urmare a pătrunderii cămășii buciunănești și a variantelor mai noi ale cămășii de influență arădană. Pe noile tipuri de cămăși ce au urmat se dezvoltă și mai mult acest stil decorativ, îmbogățindu-se concomitent și tematica ornamentației cu noi motive de origine zoomorfă.

Stilul ornamental în maniera desenului liber a fost înlesnit de practicarea unor noi tehnici de cusut și de ales. Din punct de vedere cromatic are loc o îmbogățire cu cele mai variate nuanțe. Totuși, în vestul Zărandului domină cusăturile albe, iar în est cele negre.

Încercînd o privire retrospectivă, constatăm că portul din Zărand a parcurs o continuă evoluție în formele de exprimare artistică, o înnoire și îmbogățire ornamentală și coloristică : de la vechea ornamentică geometrică, răspîdită în cele mai variate genuri de artă, inclusiv pictura populară religioasă din Zărand⁴², s-a ajuns la o remarcabilă varietate stilistică în felul desenului liber, în care sînt valorificate într-o măsură mereu sporită ornamentele cu o tematică fitomorfă și zoomorfă ; de la trinumul cromatic roșu, negru sau albastru închis și alb, s-a ajuns la dezvoltarea unei game cromatice de o rară bogăție ; de la cămașa lungă femeiască decorată prin cusături pe muchiile cutelor în roșu și negru sau albastru închis s-a ajuns în răsărit la cămașa scurtă decorată cu cusături negre buciunănești după scris și în apus la cămașa cu broderii albe ; de la sumanul negru, trecîndu-se prin etapa sumanului alb, scurt și larg (laibăr), s-a evoluat spre căputul strîns pe talie etc.

Pe parcursul acestui proces aspectele artistice suferă cel mai frecvent înrîuriri. Modificările unei piese de port se referă foarte adesea la îmbinarea diferită a elementelor ornamentale, la apariția unor noi motive decorative, la amplificarea și combinarea în chip deosebit a vechilor culori sau la utilizarea unor noi elemente cromatice. În sprijinul acestor transformări de ordin artistic, vin o serie de noi materiale, mai ieftine, mai lesne de procurat, mai plăcute la vedere și mai corespunzătoare pentru o piesă ori alta. În adevăr, domeniul artistic oferă un cîmp larg de manifestare acestor modificări survenite în port. Totodată se relevă însă și tendința de a conserva și a dezvolta anumite elemente care alcătuiesc temeiurile stilisticii

ornamentale și coloristice. La fel ca în alte zone ale Munților Apuseni, datorită imaginației mereu vii a creatorului popular, modelele nu se repetă aproape niciodată identic. Survin de obicei modificări în forma și structura motivului, în așezarea elementelor decorative și în combinarea culorilor. Acest neînterupt proces de transformare legat de posibilitățile, de gustul și aspirațiile zărandenilor demonstrează că specificul etnic și zonal se schimbă neconținut în funcție de modificările de natură social-economică. Înnoirile ce au loc, născocite ori acceptate de localnici, confirmă totodată teza leninistă conform căreia „a păstra moștenirea nu înseamnă cîtuși de puțin a te mărgini la moștenire”⁴³.

În stadiul actual de dezvoltare a portului popular din Țara Zărandului se relevă două tendințe principale.

De o parte se continuă înclinarea mai veche de a accentua deosebirile dintre cele două tipuri specifice de port, răsăritean și apusean, datorită antrenării economiei celor două subzone în direcții geografice deosebite, caracterizate una prin predominarea economiei miniere, iar alta printr-o economie agricolă.

De altă parte se conturează o tendință nouă. În urma adoptării treptate a pieselor de factură orășenească — confecționate fie din materiale produse în casă (pănură, pînză ș.a.), fie procurate din comerț (stambă, mătase, bocanci, pantofi ș.a.) — începe să se înfăptuiască o nouă apropiere între portul locuitorilor celor două subzone. Această tendință vizează în primul rînd populația minieră și industrială, iar în rîndurile acesteia îndeosebi tineretul.

Note

- ¹ Tr. Mager, *Ținutul Hălmagiului*, Arad, 1928, p. 5; G. E. Camber, *Țara Zărandului*, București, 1934, p. 3; N. Dunăre, *Sate din Zărand specializate în meșteșuguri*, „Contribuții la cunoașterea regiunii Hunedoara” (SARGEȚIA, III), Deva, 1956, p. 120.
- ² Aug. Bunea, *Statistica românilor din Transilvania în anul 1750*, „Transilvania”, Sibiu, 1901, an. XXX, nr. 9, p. 260; V. Ciobanu, *Statistica românilor ardeleni din anii 1760—1762*, „Anuarul Institutului de istorie națională din Cluj”, 1924—1925, an. III, p. 665; G. E. Camber, op. cit.; V. Butură, *Rîșculița — un sat de spătari din Țara Zărandului*, București, 1948; N. Dunăre, *Aspecte ale artei populare din Beiuș, regiunea Oradea*, SCIA, 1954, an. I, nr. 3—4, p. 37, 48, 53, 54; id., *Sate din Zărand...*, p. 119.
- ³ D. Csánki, *Magyarország történelmi földrajza a Hunyadiak korában*. Budapest, 1890, I, p. 718—756.

- ⁴ P. K o z m a, *Zărând vármegye földirati, statistikai és történeti leírása*. Kolozsvár, 1848, p. 5—10, 44, 55—56, 66, 85—94, 104—109; *Képviselelőház irományok*. Budapest, 1870, IV, p. 30; 1874, X, p. 36, 48; 1877, XIV, p. 3—9; D. Csánki, *op. cit.*, I, p. 18; S. Moldovan, *Zărândul și Munții Apuseni ai Transilvaniei*. Sibiu, 1898, p. 40—41; V. Meruțiu, *Județele din Ardeal și Maramureș, pînă în Banat*. Cluj, 1929, p. 15, 153—155, 159, 168; O. Floca și V. Suiaga, *Ghidul județului Hunedoara*. Deva, 1936, p. 127—128; O. Floca, *Îndreptarul statistic al județului Hunedoara*. București, 1949, p. 2—5.
- ⁵ Rubin Patiția senior, *Țara Țopilor*.
- ⁶ N. Dunăre, *Textilele populare din Bihor*. ESPLA, 1958, p. 18—26, 116—117; N. Dunăre (redactor responsabil), *Arta populară din Valea Jiului*, București, 1963, p. 229—230, 420—429.
- ⁷ D. Prodan, *Răscoala lui Horea în comitatele Cluj și Turda*. București, 1938, p. 23—26, 28—29 etc.; L. Patachi, *Românii în răscoala lui Petru Seghedinaș — 1735*. București, 1947.
- ⁸ N. Dunăre, *Sate din Zărând ...*
- ⁹ Șt. Pascu, *Meșteșugurile din Transilvania pînă în secolul al XIV-lea*. Cluj, 1954, p. 231, 232.
- ¹⁰ S. Moldovan, *op. cit.*, p. 47.
- ¹¹ S. Dragomir, *Vechile biserici din Zărând și ctitorii lor în secolele XIV și XV*, Cluj, 1930, p. 25.
- ¹² T. Frîncu și G. Candrea, *Românii din Munții Apuseni (Moșii)*. București, 1888, planșa dintre paginile 46 și 47; S. Moldovan, *op. cit.*, p. 50—51, 54—56.
- ¹³ S. Dragomir, *op. cit.*, p. 12.
- ¹⁴ Ibidem, p. 5.
- ¹⁵ Cf. Secția de port din expoziția de bază a Muzeului etnografic al Transilvaniei (1955); idem, Muzeul Brukenthal, Secția de artă populară (1957); C. Irimie, *Portul popular din Țara Olului, zona Făgăraș*, ESPLA, 1957, p. 30, fig. 19—21.
- ¹⁶ Cele din urmă cepse rămase pe alocuri au avut o utilitate magică, empiric-medicală, fiind socotite „bune de leac pentru muierile pe care le dor țîțele” (inf. Eva Touțea, n. 1881, neștiutoare de carte; Hălmăgel, raionul Gurahonț, regiunea Crișana).
- ¹⁷ V. și S. Moldovan, *op. cit.*, p. 51.
- ¹⁸ V. și Gh. Oprescu, *Problemele românești de artă țărănească*, București, 1940, p. 5, 12—14; I. Apolzan, *Portul și industria casnică textilă în Munții Apuseni*, București, 1944, p. 134, 145—146.
- ¹⁹ N. Dunăre, *Specificul etnografic al Cîmpiei Ardealului*, Sibiu 1956, p. 10—11; id., *Textilele populare din Bihor*; etc.
- ²⁰ Etnograful R. Vuia a descris amplu această tehnică, întilnită în cercetările sale din sud-vestul regiunii Hunedoara, în studiul „*Flechtere mit Stäbchen bei den Rumänen*”, din „*Zeitschrift für Ethnologie*”, Berlin, 1914, p. 824—828.

- ²¹ Meșterii din localitatea Vărzarii de Jos (raionul Lunca Vașcăului, regiunea Crișana) le vindeau în „șetre”, la târgurile de la Hălmași (vezi: N. Dunăre, *Portul popular din Bihor*. ESPLA, 1957, p. 19–20.
- ²² S. Moldovan, *op. cit.*, p. 48–50.
- ²³ S. Dragomir, *op. cit.*, p. 25.
- ²⁴ S. Moldovan, *op. cit.*, p. 49.
- ²⁵ Autorul a cercetat întreg portul (femeiesc și bărbătesc) din Zărand în iulie și august 1953 și iunie 1954. Pentru acest capitol a confruntat sau întregit datele sale cu unele informații culese pe teren de Marcela Focșa asupra portului bărbătesc din estul și centrul zonei, în august 1953.
- ²⁶ S. Dragomir, *op. cit.*, p. 3, 25, 33–34.
- ²⁷ Vezi și: O. Beu, *Răscoala lui Horia în arta epocii*. București 1935, planșele XII–XIV, XXIV, XXXIV, XLVII, XLVIII, LIII.
- ²⁸ S. Moldovan, *op. cit.*, p. 48, 52.
- ²⁹ B. Gunda, *Magyar hatás az erdélyi román népi műveltségre*, „Magyarok és románok”, Budapest, 1944, II, p. 477; N. Dunăre, *Convieșuirea româno-maghiară oglindită în portul popular*, „Făclia”, Cluj, 1956, an. XI, nr. 3122, p. 2; id., *Influențe etnice reciproce în portul din Ardeal*, „Tribuna”, Cluj, 1957, an. I, nr. 23, p. 8.
- ³⁰ A. Schmidl, *Das Bihar-Gebirge an der Grenze von Ungarn und Siebenbürgen*. Wien, 1963, p. 186–187; T. Frîncu și G. Candrea, *op. cit.*, p. 61; E. Petrovici, *Folclor de la moșii din Scărișoara*, în „Anuarul Arhivei de folclor”, Cluj, 1939, V, p. 113; B. Gunda, *op. cit.*, p. 472–473; N. Dunăre, *Sate din Zărand ...*, p. 138.
- ³¹ S. Moldovan, *op. cit.*, p. 53.
- ³² T. Frîncu și G. Candrea, *op. cit.*, p. 35.
- ³³ S. Dragomir, *op. cit.*, p. 12, 23.
- ³⁴ O. Beu, *loc. cit.*
- ³⁵ Ibidem, p. 18, 20.
- ³⁶ T. Frîncu și G. Candrea, *op. cit.*, planșa dintre pag. 46 și 47; S. Márki, *Arad vármegye*. Arad, 1895, II; S. Moldovan, *op. cit.*, p. 50, 51, 54–56.
- ³⁷ A. Schmidt, *op. cit.*, p. 186–187; T. Frîncu și G. Candrea, *op. cit.* p. 61; E. Petrovici, *op. cit.*, p. 113; B. Gunda, *op. cit.*, p. 472–473.
- ³⁸ I. Görffy, *Magyar népi himnuszok*. I. A. cífraszűr. Budapest, 1930, p. 16, 22–23, 34–35, 40–49, 51, 57; B. Gunda, *op. cit.*, p. 476–477.
- ³⁹ L. Apolzan, *op. cit.*, p. 123, 227–228; G. Palotay, *Magyar hatások a románok ruházatában Kalotaszegen és vidékén*, „Ethnographia”, Budapest, 1947, an. LVIII, nr. 1–2, p. 19–48 și nr. 3–4, p. 173–186; N. Dunăre, *Textilele în zona Munților Bihorului*. SCIA, an. I, nr. 1–2, 217; id., *Aspecte ale artei ...* p. 58.
- ⁴⁰ I. Blaga, *Trilogia culturii*, București, 1944, p. 269–286; I. Frunzetti, *Motive originare naturaliste în geometrismul artei decorative*, „Revista Fundațiilor”, București, 1943, nr. 8.

⁴¹ V. Vătășianu, *Vechile biserici de piatră românești din județul Hunedoara*. Cluj, 1930, p. 145 -- 146.

⁴² *Ibidem*.

⁴³ V. I. Lenin, *La ce moștenire renunțăm?*, București, 1953, p. 44.

Le costume populaire du Pays de Zărand

R é s u m é

Les indications les plus anciennes se référant au costume du Pays de Zărand datent de la fin du XIV-e siècle et du XV-e siècle, sur la base des peintures existantes dans les églises des villages Criscior et Ribița. La rébellion du révolte de Horia, Cloșca et Crișan dans les oeuvres d'art de l'époque ainsi que certaines mentions des chroniques contemporaines, parmi lesquelles au premier rang la Chronique anonyme de Sibiu (1785), ont apporté des précisions qui complètent l'image du vieux costume de cet endroit.

Sur le fond commun tout entier des Carpathes de l'Ouest d'avant le XVIII-e siècle, dans les formes reconstituées par les recherches de l'auteur, le costume spécifique du Pays de Zărand s'est différencié dans la deuxième moitié du XVIII-e siècle. Historiquement la chose s'explique par le fait que depuis l'an de 1746, le département de Zărand se limite pour une longue période seulement à l'endroit montagneux du cours supérieur de Crișul Alb, c'est-à-dire le territoire occupé aujourd'hui par le rayon de Brad, le nord du rayon Ilia et la souszone de Hăl-magiu du rayon de Gurahonț. Restant ainsi jusqu'à l'an de 1876, il est devenu possible la cristallisation d'un groupe entier des formes zonales de la culture matérielle et spirituelle, parmi lesquelles aussi le costume formé par des éléments caractéristiques.

L'évolution de ce costume a été constamment déterminée par le développement des occupations et du type économique-ethnographique des habitations. Le passage de la situation dans laquelle l'agriculture de montagne et l'élevage du bétail détenaient le principal rôle dans l'obtention des moyens locaux de la vie, l'exploitation des mines, les métiers ruraux, le commerce

des fruits, bétails, bois et des productions obtenues par la dérivation de ces matières premières obligent les habitants de Zărand d'entrer en relation économiques avec les endroits qui permettaient un échange réciproque des produits. Le costume se ressent lui aussi par la suite de ces relations économiques en plein développement. La souszone de l'Ouest s'oriente vers la Plaine de Arad, vers la souszone minière-industrielle de Vașcău et de Monts Codru, tandis que la souszone de l'Est s'oriente vers la Plaine de Mureș, vers l'endroit de Orăștie, Zlatna et Abrud.

Ce procès s'accroît par la suite du nouveau arrondissement administratif survenu en 1876, quand la zone ethnographique de Zărand est divisée entre les départements de Arad et Hunedoara. La maintien de cette situation pendant trois quarts de siècle, a déterminé quelques distinctions essentielles dans le costume de l'Est et celui de Ouest du Pays de Zărand.

Pour une longue période de temps, jusqu'au commencement de notre siècle, la note décorative dominante des pièces des habits et pour les femmes et pour les hommes, a été constituée par la présence des motifs ornementaux géométriques. La forme et leur dénomination relèvent, dans la majorité des cas, la source réaliste d'inspiration des créateurs populaires. Pour la même période prédomine dans le coloris le rouge, le noir, le bleu foncé, le blanc.

Le développement économique du Pays de Zărand, des le dernier quart du siècle précédent — surtout en lien avec l'ampleur prise par l'exploitation des mines et par le commerce — a déterminé une croissance des exigences et des aspirations des habitants, et comme conséquence un développement du goût esthétique de ceux-ci. Dans le domaine de l'ornementation les nouveaux états des choses s'expriment par l'enrichissement du vieux style géométrique avec une série d'éléments exprimée dans la manière du dessin libre, habituellement ayant une thématique phytomorphe, dès la fin du siècle précédent. Dans les nouveaux types de chemises qui ont succédé, ce nouveau style décoratif se développe d'avantage, s'enrichissant aussi la thématique d'ornementation par des nouveaux motifs d'origine zoomorphe.

Le style ornemental dans la manière du dessin libre a été facilité par la pratique de quelques techniques. Au point de

vue chromatique il y a lieu un enrichissement des nuances les plus variées. Pourtant à l'Ouest sont les broderies blanches qui dominent tandis qu'à l'Est les noires.

Le costume de Zărand a parcouru une évolution continue dans les formes d'expression artistique, un renouvellement et enrichissement ornemental: depuis l'ancienne ornementation géométrique, répandue dans les genres d'art les plus variés, y compris la peinture populaire religieuse de Zărand, on est arrivé à une remarquable variété de style dans le genre du dessin libre, dans lesquelles on a fait valoir dans une mesure continuellement augmenté les ornements avec une thématique phytomorphe et zoomorphe; du trinome chromatique rouge, noir ou bleu foncé et blanc, on est arrivé au développement d'une gamme chromatique riche; de la chemise féminine décorée par des broderies sur les plis („urzit pe crețuri”) en rouge et noir ou bleu foncé, on est arrivé à l'Est à la chemise courte décorée par des broderies noires de la zone de Bucium' („selon l'écriture”) et à l'Ouest à la chemise ayant de broderies blanches; du manteau noir, passant par l'étape du manteau blanc, court et large, on a évolué vers l'habit étroit sur la taille; etc.

Sur le parcours de ce procès les aspect artistiques souffrent la plus fréquent des influences. Les modifications d'une pièce de costume se réfèrent très souvent à la jointure différente des éléments ornementaux, à l'apparition de certains motifs décoratifs, à l'amplification et à la combinaison d'une manière particulière des anciennes couleurs ou à l'utilisation des nouveaux éléments chromatiques. A l'appui de ces transformations d'ordre artistique, viennent une série de nouveaux matériaux, à meilleurs marchés, plus facile d'être procurés, plus agréables à la vue et plus correspondants pour l'une ou l'autre pièce. En réalité, le domain artistique offre un large champ de manifestation de ces modification survenues dans le costume. Toutefois on relève aussi la tendance à conserver et développer certains éléments qui constituent les bases du style ornemental et du coloris. De la même manière comme dans les zones de Carpathes de l'Ouest, due à l'imagination toujours vive du créateur populaire, les modèles ne se répètent presque jamais identiquement.

Il arrive d'habitude des modifications dans la forme et dans la structure du motif, dans le placement des éléments décoratifs et dans la combinaison des couleurs. Ce procès continu de transformation lié aux possibilités, au goût et aux aspirations des habitants du Pays de Zărand, démontrent que le spécifique ethnique et zonal se transforme continuellement toujours en fonction due aux modifications de nature sociale-économique.

Dans l'étape actuelle de développement du costume populaire de Pays de Zărand on relève deux tendances principales.

D'une part on continue l'inclination plus ancienne d'accentuer les différences entre les deux types spécifiques du costume, de l'Est et de l'Ouest, dues à l'entraînement des deux souszones en de directions différentes, caractérisées l'une par la prédominance de l'économie minière et d'autre par l'économie agricole.

D'autre part on dessine l'apparition d'une nouvelle tendance. Par la suite de l'adoption graduelle des pièces de facture urbaine, — confectionnées soit de matériaux produits dans la maison (étoffe rustique, toile etc.) soit procurés du commerce (cotonnade, soie, gros souliers etc.) — une nouvelle approche est en cours de réalisation entre le costume de les deux souszones. Cette tendance se rapporte surtout à la population minière et industrielle, fait relevé plus spécialement par la jeunesse de celle-ci.

EDITURA ȘTIINȚIFICĂ

*Dat la cules: 19. 09. 1966. Bun de tipar: 28. 05. 1967.
Tiraj: 1000+125 ex. legate 1/1 + 50 extrase. Hirtie:
scris I A 63 g/m². Format: 84×108/16. Coli editoriale:
20,73. Coli tipar 17,— + 4 colițe + 4 planșe. A.:
6895/1966. Indici de clasificare zecimală: pentru biblio-
tecile mari 902(R), pentru bibliotecile mici 902.*

Tiparul executat sub comanda nr. 750/1966, la Întreprinderea Poligrafică Cluj, str. Brassai nr. 5—7,
Cluj — Republica Socialistă România