

# O statueta cu cap mobil

de la Petrești

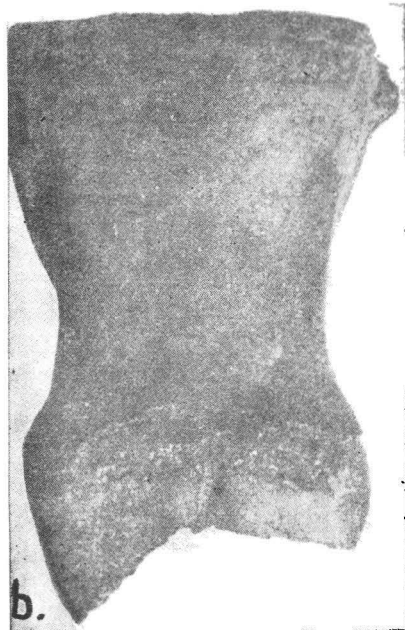
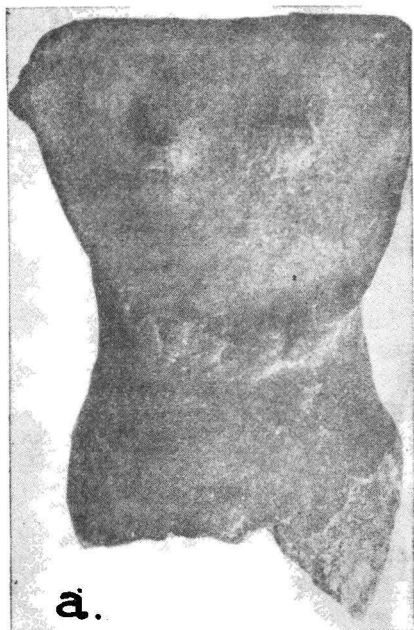
AL. ALDEA

De puțin timp, colecțiile Muzeului din Sebeș s-au îmbogățit cu o nouă piesă interesantă, descoperită la Petrești, — o statueta feminină de lut, cu cap mobil, de tipul cunoscutelor statuete tesalice. Intrucît Vladimir Dumitrescu <sup>1)</sup> și N. Vlăssă <sup>2)</sup> au reluat în ultimul timp problema figurinelor „tesalice“, socotim necesară prezentarea acestei statuete, înrudită cu cele publicate anterior, pentru a putea fi cunoscută de cercetători.

Exemplarul pe care îl prezentăm cu această ocazie a fost descoperit în anul 1929, în așezarea neolitică de la Petrești <sup>3)</sup>.

Datorită faptului că statueta a provenit dintr-o descoperire întâmplătoare, nefiind însoțită de materiale ceramice, a lipsei cu desăvîrșire a oricăror precizări stratigrafice, nu putem stabili cărui nivel cultural îi aparține.

Statueta respectivă (nr. inv. 4208), este o piesă aproape întreagă, reprezentînd un „torso“ de sex feminin. Capul detașabil, care nu s-a păstrat, se fixa într-o gaură longitudinală, ce străbate aproape 3/4 din corp. Torsul este puțin aplatizat, lățimea în dreptul umerilor fiind cu puțin mai mare decît cea a bazinului. Toracele puțin arcuit se continua cu cele două brațe, care nu se mai păstrează însă. Acestea erau dispuse probabil lateral, ca la majoritatea exemplarelor de acest gen. Se pare că au fost modelate separat, iar apoi anexate corpului statuetei, prin presare. La punctul de contact al acestora cu corpul se observă urmele a două perforații verticale ce străbat brațele, a căror semnificație era probabil de-a asigura legarea capului de trunchi. Pe fața statuetei, în partea superioară, se află reliefași sîinii, iar de la nivelul umerilor pornește o proeminență continuă, semiovoidală, ce coboară pînă pe pîntec. Nu ar fi de loc exclus ca această proeminență să se poată lega, eventual, de ideea unei eșarfe. Sexul nu este marcat. Pe suprafața posterioară, în partea inferioară, sînt reliefate fesele, despărțite printr-o linie incizată. Statueta este ruptă imediat sub bazin. Piesa are o culoare cenușie negricioasă, mai accentuată în partea inferioară. Pe spate are o culoare asemănătoare. Pe toată suprafața statuetei se observă urme de lustruire. Lutul din care a fost modelată este destul de fin, amestecat cu pietricele mărunte, avînd aceeași culoare cu suprafața statuetei. *Dimensiuni*: înălțimea 10,5 cm, lățimea în dreptul umerilor 7 cm, grosimea abdomenului 3 cm, lățimea bazinului 6 cm. Gaura pentru fixarea capului, aflată între umeri, are o adîncime de 7 cm și o deschidere de 3×2,2 cm.



STATUETA CU CAP MOBIL DE LA PETREȘTI

Din descrierea de mai sus rezultă că este vorba de un „torso” de statueta lucrată cu oarecare grijă și cu respectarea, pe cât posibil, a proporțiilor trupului, mult deosebită în acest sens de restul descoperirilor de pînă acum<sup>4)</sup>. Din punct de vedere tipologic însă, statueta aparține tipului „tesalic”, atît în ceea ce privește poziția brațelor, cît și, mai ales, datorită găurii pentru fixarea capului mobil, confecționat din lut sau — eventual — din piatră. Această grupă de statuete antropomorfe reprezintă un tip aparte în plastica comunei primitive, fiind cunoscut doar în mileniiile III—II î.e.n. într-o serie de regiuni din sud-estul european. Descoperiri de statuete aparținînd acestei grupe s-au făcut în Tesalia<sup>5)</sup>, în curganul din Ul (Cuban)<sup>6)</sup>, Vinca<sup>7)</sup>, iar în România sînt cunoscute cele de la Gumelnița<sup>8)</sup>, exemplarele de la Turdaș<sup>9)</sup> și fragmentul provenit din Oltenia<sup>10)</sup>, la care se adaugă cele de la Vădastra și Zorlențul Mare<sup>11)</sup>, iar acum și cel de la Petrești.

Statuetele de tip tesalic se încadrează în epoca neolitică sau în prima jumătate a neo-eneoliticului. Sîntem întru totul de acord cu părerea exprimată de unii cercetători, după care, cele mai vechi statuete de acest tip sînt cele descoperite în Tesalia, chiar dacă ele aparțin începutului fazei a III-a tesalice și nu sfîrșitului celei de a II-a<sup>12)</sup>. Chiar dacă am admite teza după care cultura Vinca ar fi o cultură locală, nu putem neglija relațiile culturale între regiunea egeeană și cea dunăreană, aceste statuete neputînd apărea și a se dez-

volta independent în două regiuni relativ apropiate și legate de cultul fertilității și al fecundității, atât de caracteristic comunei primitive. Existența unor statuete asemănătoare în Cuban ridică aceeași problemă, dat fiind faptul că triburile din regiunile respective se aflau în același stadiu de dezvoltare social-economică. Inclînăm deci să credem că este cu totul justificată părerea exprimată de Vl. Dumitrescu, conform căreia statuetele de la noi reprezintă reproduceri locale ale unui tip tesalic, așa cum de altfel cele mai multe dintre tipurile plasticii antropomorfe ale culturilor neolitice de la Dunăre sînt în strînsă dependență de plastica egeeană și microasiatică<sup>13)</sup>.

## N O T E

1. Vl. Dumitrescu, **O nouă statueta de tip tesalic descoperită la Gumelnița**, în **SCIV**, XI/2, 1960, pp 245—260; Idem, **Une figurine de type thessalien découverte à Gumelnița**, în **Dacia**, VII—VIII, 1937—1940, pg. 97—102.
2. N. Vlassa, **Douăsprezece figurine cu cap mobil de la Turdaș**, în **Sargetia**, IV, 1966, pp 9—16.
3. Figurina a făcut parte pînă acum din colecția particulară a prof. Th. Streifeld din Sebeș, descoperitorul ei, care a donat-o muzeului. Li aducem și pe această cale mulțumirile noastre.
4. Vezi la Vl. Dumitrescu, **op. cit.** și la N. Vlassa, **op. cit.**, precum și la Ivan Ordentlich, **Două statuete cu „cap mobil” descoperite la Sălăcea**, în **SCIV**, XVIII/1, 1967, pp 146—154.
5. Wace-Thompson, **Prehistoric Thessaly**, Cambridge, 1912, p. 82 și urm. Vl. Dumitrescu reproduce două dintre aceste statuete în studiul său din **SCIV**, XI/2, 1960, fig. 2/1-2.
6. A. M. Tallgren, **La pontide préscythique**, în **ESA**, II, 1926, p. 111, fig. 66/2-4; Fr. Hancar, **Urgeschichte Kaukasiens**, în colecția **Bücher zur Ur — und Frühgeschichte**, VI, Viena, 1937, p. 253 și p. 339 și urm. Dintre acestea, două statuete reproduce Vl. Dumitrescu, **op. cit.**, fig. 2/4—5.
7. J. Korosec, **Statuettes of Vinca culture with head made apart**, în **Arheoloski Vestnik**, III, 1, Ljubljana, 1952, p. 5, 12—13; M. V. Garasanin, **Neolithicum und Bronzezeit in Serbien und Makedonien**, în **39 Ber RGK**, 1958, p. 22 și fig. 4.
8. Vl. Dumitrescu, **Une figurine de type...**, în **Dacia**, VII—VIII, pp. 97—102; idem, **O nouă statueta...**, în **SCIV**, XI/2, 1960, p. 245 și urm.
9. N. Vlassa, **op. cit.**, pp. 9—16.
10. D. Berciu, **Arheologia preistorică a Olteniei**, Craiova, 1939, fig. 141/3.
11. N. Vlassa, **op. cit.**, p. 16, nota 11.
12. Vl. Dumitrescu, **O nouă statueta...**, p. 253, nota 2.
13. **Ibidem**, p. 255.

## UNE STATUETTE A TÊTE MOBILE DE PETREȘTI

### *Résumé*

L'auteur présente une statuette féminine du type „thessalique” découverte en 1929 dans l'habitat néolithique de Petrești.

La statuette est une pièce presque entière, lui manquant seulement les mains et une partie des jambes. Elle représente un type à part dans la plastique de la commune primitive.