

La Petroșani, în urmă cu aproape un secol, s-au descoperit întâmplător, la lucrările de construire a căii ferate și a gării, o seamă de piese arheologice de bronz¹⁾. După câte se pare, obiectele s-au găsit grupate, însă integritatea acestui depozit n-a putut fi păstrată, deoarece piesele au fost însușite de mai multe persoane particulare.

În decursul anilor, trei celturi de bronz și un vîrf de lance din același metal, provenind din Petroșani, au intrat în vechea colecție a muzeului din Deva.

Despre unele dintre obiectele găsite în sus-amintitul loc, avem cunoștință că s-ar fi purtat discuții în vederea unei comunicări științifice, tocmai în orașul Fiume (azi Ricca), în R.S.F. Iugoslavia. După cît se pare, aceea intenție din anul 1868, a rămas fără un rezultat practic din motive care nu se cunosc.

Disparația celor mai multe obiecte din depozitul aflat în Petroșani, a avut drept consecință faptul că în literatura de specialitate a timpului, descoperirea n-a fost semnalată decît de trei publicații²⁾. Consemnările se rezumă la informația vagă a găsirii unui depozit de obiecte din bronz, fără a se face măcar o enumerare chiar incompletă a tipurilor de piese.

Relativ recent, în cursul anului 1966, au fost achiziționate încă patru celturi, ținute pînă acum în posesia unui colecționar particular. Astfel, numărul de obiecte provenite de la Petroșani, la Muzeul județean Deva, se ridică la opt exemplare și constituie un prim punct de plecare pentru studierea acestei descoperiri, care deși veche, a rămas mai puțin cunoscută.

La numărul de inventar 5236 figurează un celt de tip transilvănean, avînd lungimea de 11 cm, mărimea lamei de 3,5 cm și diametrul orificiului pentru introducerea cozii de 3×2,5 cm. Porțiunea aplatizată a tăișului se prelungește pe corpul celtului îngustîndu-se spre orificiul pentru fixarea părții lemnoase. De la gura de înmănușare pornesc spre tăiș șapte nervuri de lungimi diferite, plasate trei de o parte și trei de alta, a porțiunii aplatizate. Celtul are o mică ureche lipită în vecinătatea orificiului de fixare a cozii. După aspectul lamei tăișului nu pare să fi fost vreodată întrebuințat.

Cu.	Sn.	Pb.	Zn.	Fe.	Al.	Ni.	Ag.	Mg.
93,48	4,10	1,04	0,24	—	—	0,97	—	0,15

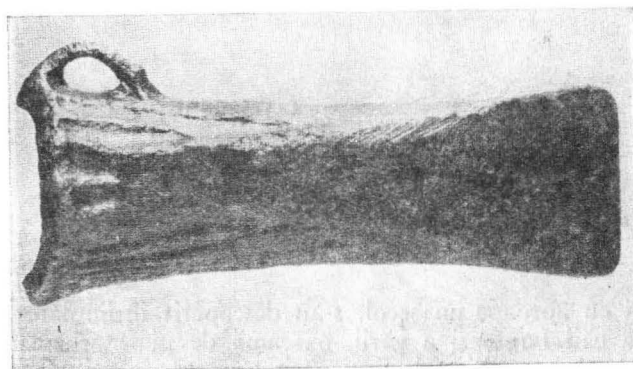


Figura 1

Fără a poseda nervuri ornamentale, celtul inventariat la numărul 5275 are un tăiș aplatizat ce se continuă spre orificiul de înmănușare în formă identică cu exemplarul descris anterior. Nu are urme de utilizare. Lungimea celtului e de 10,5 cm, mărimea lamei de 4 cm și diametrul spațiului rezervat cozii e de 3,5×2,5 centimetri.

Cu.	Sn.	Pb.	Zn.	Fe.	Al.	Ni.	Ag.	Mg.
92,24	5,23	0,90	0,54	—	—	0,82	—	0,17

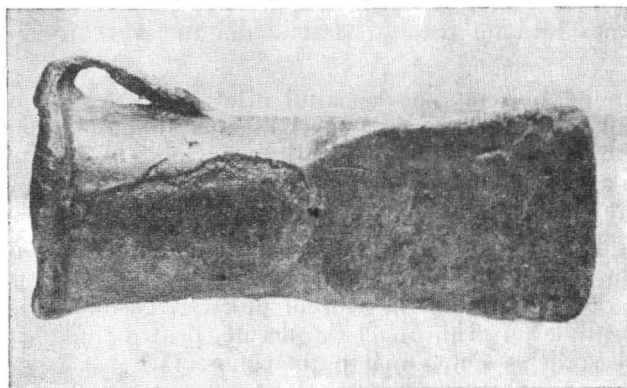
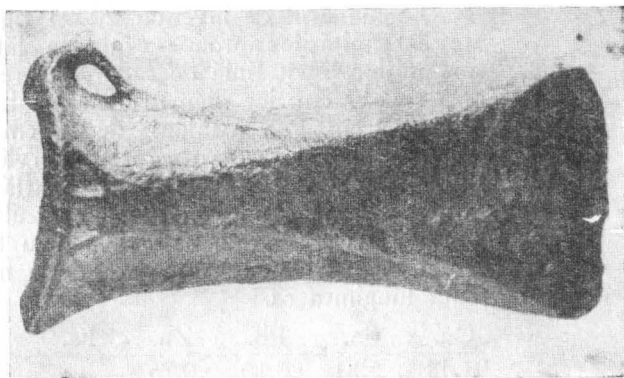


Figura 2

Celtul cu numărul de inventar 5276 are porțiunea tronconică aplatizată, din care pornesc trei nervuri scurte de numai 1—1,5 cm. De asemenea, pornesc două linii ușor reliefate din locul de unire a urechii cu corpul piesei. Acestea fac corp comun cu suprafața netedă, pe la mijlocul distanței dintre lama tăioasă și orificiul pentru fixarea cozii de lemn. Lungimea este de 10 cm, tăișul de 4,5 cm, iar diametrul orificiului de prindere a cozii este de 3×2,5 cm. Nici acest exemplar nu pare să fi fost întrebuințat.

Cu.	Sn.	Pb.	Zn.	Fe.	Al.	Ni.	Ag.	Mg.
95,24	2,33	0,66	0,76	—	—	0,78	—	0,10

Figura 3

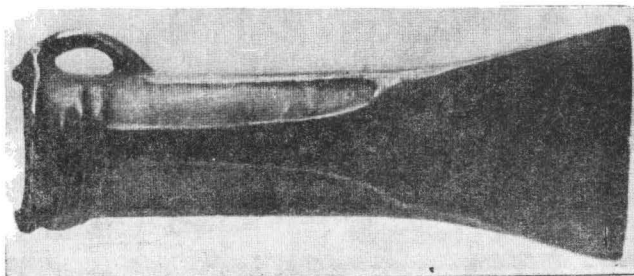


Dintre cele patru celturi provenind de la Petroșani, achiziționate recent, numai un exemplar nu este prevăzut cu tortiță. În privința formei, toate exemplarele diferă între ele atât prin dimensiuni, cât și prin ornamentație.

Celtul înregistrat sub numărul de inventar 20092 este cilindric. Datorită lungimii de 11,5 cm și a diametrului exterior de 3,5 cm, corpul este accentuat alungit. Doar porțiunea plină din preajma tăișului se aplatizează treptat, lățimea lamei fiind de 4,5 cm. De la porțiunea plină pornesc spre extremitatea cu toartă patru nervuri reliefate plasate diametral opus; două urmează linia de îmbinare a părților din care se compune celtul, iar celelalte sînt așezate pe suprafața de maximă curbură a pereților cilindrici. Sub gura celtului, paralel cu marginile corpului cilindric, se află trei caneluri ce au rol multiplu: consolidează asemenea unor cercuri gura celtului, servesc pentru o mai trainică fixare a părții metalice pe coada de lemn cu ajutorul curelelor. Lama este intactă, fapt ce pledează în favoarea presupunerii că nici acest topor nu a fost utilizat.

Cu.	Sn.	Pb.	Zn.	Fe.	Al.	Ni.	Ag.	Mg.
91,64	6,40	urme	0,33	—	—	1,10	—	0,10

Figura 4



La numărul de inventar 20093 figurează celtul al cărui corp are extremitățile aproape egale ca lățime, îngustându-se treptat spre mijloc, încât linia de sudură apare ca un arc concav. Lungimea e de 9 cm, iar diametrul orificiului pentru fixarea cozii este de 2,8×2 cm. Partea tăioasă de 4,5 cm poartă urmele mai multor ascuțiri succesive, lucru ce se observă mai ales prin rotunjirea extremităților. Pe ambele părți se află trei nervuri longitudinale care se prind de un inel circular rezultat dintr-o adâncitură plasată sub gura celtului. Tortița pentru fixarea curelei de susținere destul de masivă, e accentuată de o nervură care o străbate pe toată lungimea sa.

Cu.	Sn.	Pb.	Zn.	Fe.	Al.	Ni.	Ag.	Mg.
91,48	5,81	0,10	0,75	—	—	0,79	—	0,14

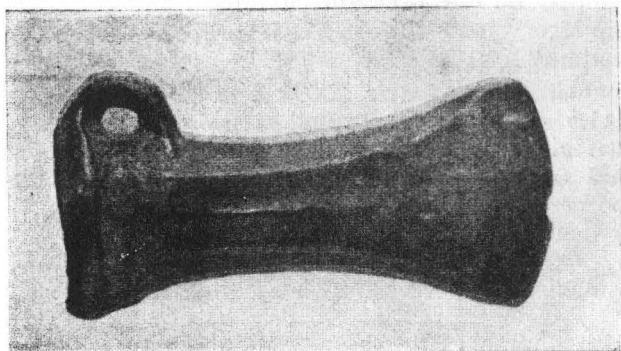
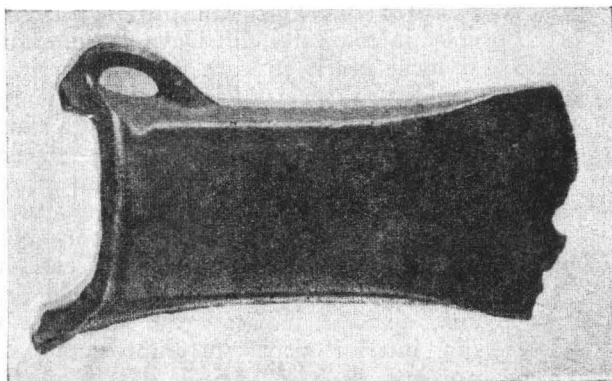


Figura 5

Celtul cu numărul de inventar 20094 este ultima piesă din acest grup ce posedă urechiușe. Aproape paralelipipedic ca formă, îngustându-se brusc în preajma lamei tăioase, are lungimea de 10 cm și diametrul deschizăturii de fixare a cozii de 2,8×3,7 cm. Tortița este supraînălțată față de nivelul gurii celtului, iar în partea opusă acesteia, linia de sudură a părților componente a toporului se continuă în forma unui pinten. Lama de 4 cm poartă urma unor ascuțiri succesive și e știrbită. O fisură longitudinală pe corpul celtului confirmă de asemenea utilizarea celtului.

Cu.	Sn.	Pb.	Zn.	Fe.	Al.	Ni.	Ag.	Mg.
91,44	6,02	—	0,31	—	—	1,22	—	0,06

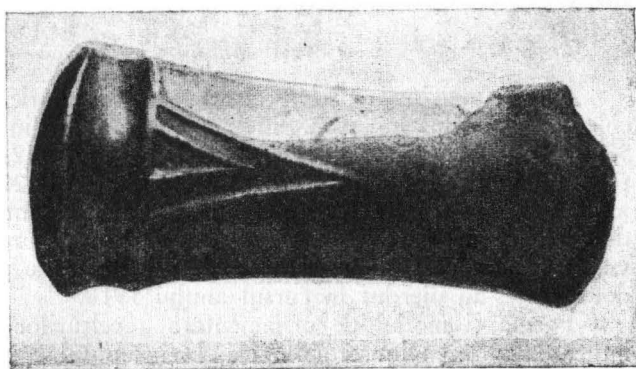
Figura 6



Sub numărul de inventar 20091 figurează un celt masiv de 13,6 cm lungime, cu diametrul de 4/3 cm și cu mărimea lamei de 5,5 cm. A fost conceput fără ureche de fixare. Absența acesteia e compensată printr-o adâncitură pronunțată situată la polul opus lamei. Pentru ca prinderea sa în coada de lemn să fie durabilă, i s-au creat două orificii diametral opuse, prin care se putea introduce cuiul ce străbătea întreg spațiul gol din interiorul celtului. Corpul este ornamentat pe ambele fețe cu câte două triunghiuri isoscele escizate, avînd mărimi diferite. Ambele triunghiuri au drept bază mică nervura șanțului din preajma orificiului și vîrfurile ascuțite îndreptate spre tăiș. Laturile lungi ale triunghiurilor fiind inegale, triunghiul mai mic se află în interiorul celui mare. Și acest celt poartă amprenta folosirii, fiindu-i rupt un colț al lamei și se pot constata urmele mai multor ascuțiri.

Cu.	Sn.	Pb.	Zn.	Fe.	Al.	Ni.	Ag.	Mg.
90,64	7,25	0,17	0,50	—	—	1,07	—	0,07

Figura 7



Tot din Petroșani provine și vârful de lance înregistrat în colecția muzeului din Deva la numărul 3422, fără a se menționa și locul precis în care s-a descoperit. Faptul că nu avem nici o specificație specială că s-ar fi găsit într-un alt punct din Petroșani, la care se adaugă coincidența dintre anul descoperirii depozitului cu acela al datei înscrise pe lance, o considerăm pînă la noi probe ca făcînd parte tot din acest grup de obiecte de bronz. A fost executată prin turnare și are nervura mediană proeminentă. Aripioarele alungite, deși fac corp comun cu corpul central sînt plasate pe o bază ușor înălțată care îmbracă o parte a miezului. Tubul lăncii e în formă de trunchi de con și are o lungime de 8 cm., aproape jumătate din lungimea totală a piesei. Spațiul gol din interior depășește dimensiunea tubului continuîndu-se pînă aproape de vîrf. Aripile lăncii au fost ascuțite, dar nu poartă amprenta folosirii obiectului. Fragmentele ce lipsesc din aripioare par mai degrabă a fi rezultatul excesivei oxidări a lamelor, destul de subțiri, decît să fi fost cauzate prin lovire intenționată în antichitate. Piciorul lăncii este asemenea celui descris anterior, prevăzut cu două orificii pentru introducerea unui cui în partea lemnosă a armei.

Cu.	Sn.	Pb.	Zn.	Fe.	Al.	Ni.	Ag.	Mg.
84,92	12,60	0,52	0,65	—	—	0,60	—	0,20

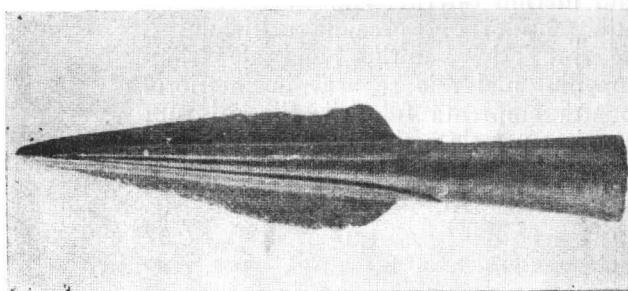


Figura 8

După toate aparențele, celturile provenite de la Petroșani, existente în colecția Muzeului județean din Deva, atît cele din colecția veche (inv. 5236, 5275, 5276), împreună cu vârful de lance inv. 3422, cît și cele recent achiziționate în anul 1966 (inv. 20092, 20093, 20094, 20091), fac parte din depozitul descoperit la gară. În felul acesta se identifică în această localitate doar trei locuri în care s-au descoperit piese de bronz : gara ³⁾, „casa Caszlova“ ⁴⁾ și „casa Muschong“ ⁵⁾. Piesele provenite de pe locurile construirii celor două case s-au pierdut în cursul anului 1916.

Forma și modul de ornamentare a celturilor prezentate cu acest prilej indică încadrarea lor cronologică, la începutul epocii fierului (Hallstatt A₁),

putînd fi incluse în grupul Cincu — Suseni, ce se caracterizează prin redareă în linii reliefate a triunghiurilor, arcuirea gurii și a tăișului și printr-o formă suplă⁶⁾.

Analiza chimică de laborator arată că exceptînd vîrfurile de lance (inv. 3422), la toate culturile din acest depozit cantitatea de staniu este sub procentajul standard de 10⁰/₀ caracteristic bronzurilor din Creta, epoca minoică mijlocie⁷⁾. Prezența impurităților de Pb, Ni, Zn, Mg, în procentaje ridicate la unele exemplare, pledează pentru originea metalului din care au fost confecționate — minereuri cuprifere din România⁸⁾.

Depozitul de obiecte de bronz de la Petroșani, în cazul în care într-adevăr ar fi aparținut unei singure persoane nici nu e de așteptat să fi avut un număr deosebit de mare de piese, față de cele existente pînă acum la muzeul din Deva.

Cu toate că motivul ascunderii în pămînt a tezaurului de obiecte de bronz este dificil de stabilit, acest depozit vine să ne confirme încă o dată existența legăturilor dintre triburile ce trăiau pe ambele părți ale Carpaților. Defileul Jiului reprezenta una din căile principale pe care se realizau schimburile atît materiale cît și culturale. Indiferent de direcția în care se îndrepta purtătorul și tănuitorul acestui depozit, prezența sa la o mică distanță de pasul Surduc constituie dovada elocventă a utilizării acestui drum natural și la începutul epocii fierului, ca de altfel în perioadele de timp precedente și ulterioare.

N O T E

1. M. Roska, **Tesaurus Antiquitatum Transilvanicarum**, tom. 1, Cluj, 1942, pag. 223—224.
2. **Hunyadmegyei történeti es regeszeti társulat évkönyve**, V, pag. 55; **Archaeologiai Értesítő**, vol. VIII, seria veche, pag. 28; **Eurasia Septentrionalis Antiqua**, XII, Helsinki, 1938, pag. 158, nr. 49.
3. M. Roska, op. cit., loc. cit.
4. Informație I. Bordan.
5. Idem.
6. Mircea Rusu, **Depozitul de bronzuri de la Balșa, Sargetia**, IV, 1967, pag. 24.
7. V. Gordon Childe, **The Dawn of European civilisation**, Londra, 1961, pag. 28.
8. I. Nestor, **Asupra începuturilor metalurgiei aramei și bronzului în R.P.R.**, Studii și referate privind istoria României, București, 1954, pag. 59.

UNE DECOUVERTE ARGHEOLOGIQUE PLUS ANCIENNE DU SUD DU DISTRICT DE HUNEDOARA

Résumé

Le dépôt d'objets en bronze découvert il y aura bientôt un siècle à Petroșani est passé presque inaperçu, par le fait que différents particuliers se sont appropriés les pièces qui en faisaient partie. Au fil des ans, petit à petit, les objets ont pris le chemin des collections du Musée de Deva. La dernière acquisition, réalisée en 1966, porte le nombre des pièces récupérées à huit, chiffre qui autorise une étude au moins partielle du dépôt.

Le haches à douille provenant de Petroșani appartiennent de la série de dépôts du type Cincu — Suseni, qui datent de l'époque hallstattiene ancienne (Ha. A₁).

Le dépôt de Petroșani a appartenu à une seule personne, qui a gardé des pièces de périodes plus anciennes, tout en enrichissant son „trésor“, dans la mesure du possible, d'exemplaires plus récents. La présence de ce groupe d'outils dans la vallée du Jiu atteste une fois de plus les liens qui, à l'époque ancienne du fer, unissaient les tribus établies de part et d'autre des Carpathes, dont l'une des voies de communication était la vallée du Jiu.