

Construcții și instalații țărănești din județul Hunedoara și împrejurini, în secția în aer liber a Muzeului etnografic al Transilvaniei din Cluj

VALERIU BUTURĂ

Acum, când satele se înnoiesc din temelii, de la un capăt la altul, păstrarea celor mai reprezentative monumente ale culturii populare a devenit un obiectiv foarte important. Casele vechi, diferențiate în cadrul zonelor de cultură sub influența unui complex de factori, se dărâmă unele după altele și o dată cu ele dispar și alte vestigii ale trecutului, — obiecte casnice învechite, aruncate prin podurile lor mai de mult, unelte scoase din uz în timpuri mai îndepărtate ori mai apropiate, piese tradiționale din interioare etc. Se schimbă înfățișarea gospodăriilor deoarece se înnoiesc și construcțiile din jurul caselor. Sînt părăsite instalațiile tehnice țărănești a căror mecanisme de lemn prezintă aspecte deosebit de concludente asupra evoluției tehnicilor de prelucrare a diferitelor produse, precum și meșteșugurile din satele specializate, al căror declin a început o dată cu dezvoltarea industriei. Păstrarea celor mai reprezentative monumente, case ori gospodării întregi cu inventarul specific și instalații, în condiții muzeografice, se impune, pentru a dezvălui generațiilor viitoare nu numai truda oamenilor în veacurile trecute, ci și iscusința lor; măiestria cu care au înălțat construcțiile, au cioplit mecanismele de lemn ale instalațiilor, arta cu care au înfrumusețat adeseori fruntariile, uneltele și obiectele casnice. În aceste valori culturale și artistice se evidențiază adeseori nu numai măiestria constructorului ori creatorului, ci și elemente cu o apartenență mai largă, care le imprimă un anumit specific zonal ori național, prin care se încadrează în bogatul tezaur al culturii populare românești.

Problema înființării unei secții în aer liber pe lângă Muzeul etnografic din Cluj, în care să se păstreze cele mai reprezentative monumente ale arhitecturii populare, s-a pus în urmă cu patru decenii. În această acțiune ca o primă realizare se situează obținerea terenului necesar în anul 1929, cu o suprafață de 75 ha, situat în apropierea orașului, la Hoia. Încă în cursul aceluia an a fost adusă și reconstruită în secție o casă de la Vidra. Ulterior s-au adus în secție o casă de la Telciu, o stîna din Mărginimea Sibiului, o șură de la Stana și o troiță de la Lupșa. În condițiile de atunci nu s-a putut face mai mult, cu toate insistențele depuse de directorul muzeului, profesorul Romulus Vuia, ale cărui inițiative au fost susținute de savanți ca Nicolae Iorga, E. Racoviță, G. Vilsan, Sextil Pușcariu ș.a. Dintre exponatele achiziționate, numai casa de la Vidra a scăpat de pustiire în timpul celui de al doilea război mondial.

În anii regimului democrat-popular s-a reluat problema dezvoltării secției în aer liber. Ținînd seama de întinderea și varietatea terenului din Hoia,

loc preferat pentru excursii de către oamenii muncii din oraşul Cluj, s-a stabilit organizarea unui complex în aer liber, care să ofere o amplă documentare asupra culturii populare, prin tipuri zonale de gospodării, monumente ale arhitecturii populare, tipuri şi variante zonale de instalaţii pentru prelucrarea diferitelor produse, ateliere meşteşugăreşti din sate specializate şi construcţii economice din hotarele satelor.

S-a stabilit gruparea exponatelor pe categorii funcţionale în două secţiuni mari : 1. Tipuri de gospodării şi monumente ale arhitecturii populare ; 2. Instalaţii tehnice ţărăneşti şi ateliere meşteşugăreşti. Gruparea exponatelor pe categorii funcţionale a oferit posibilităţi sporite pentru ilustrarea mai cuprinzătoare a sectoarelor tematice.

În primul sector vor fi reprezentate zonele transilvănene de cultură, în care gospodăriile au căpătat, în timp, trăsături specifice prin planul, profilul şi numărul construcţiilor ce intră în mod obişnuit în componenţa lor ; prin materialele şi tehnicile locale folosite pentru construcţia pereţilor, acoperişurilor şi chiar a gardurilor împrejmuitoare ; prin modul de organizare a curţilor, care au planuri şi componente diferite, în care se reflectă şi specificul ocupaţiilor, îndeosebi atunci când se ia în considerare şi inventarul obişnuit.

În secţie se găseşte o casă de la Almaşul Mare, dar aceasta a fost amplasată în sectorul tehnicii populare, deoarece a aparţinut unui cioplitor de piatră. La Țestari în partea de jos a comunei, veche aşezare minieră din apropierea Zlatnei, au fost iscusiţi cioplitori de piatră ale căror produse principale au fost testurile pentru copt pâinea (fig. 1). Casa, datorită vechimii, modului de construcţie şi planului, a fost inclusă în lista monumentelor istorice. Pentru aducerea ei s-a cerut aprobarea Direcţiei monumentelor istorice din C.S.C.A.S., urmărindu-se nu numai păstrarea ei în condiţii mai bune, ci şi ilustrarea meşteşugului practicat mai de mult de către proprietarii ei.

Bîrnele au fost curmate doar cu securea în dimensiunile pereţilor, iar înspre capete s-au cioplit încheieturile în forme simple, străvechi. Între bîrnele rotunde ale pereţilor a fost lipită şi în exterior şi apoi văruiată cu negreaia pe temelia de piatră, iar pereţii cu var tare albăstrit. Corpul construcţiei este dominat de acoperişul înalt de paie. Planul e o variantă mai evoluată a caselor moţeşti, la care cămara a fost a doua încăpere importantă, alături de camera locuită, în care s-au păstrat cu grijă alimentele, procurate cu trudă, în mare parte din regiunile agricole periferice, în schimbul produselor. La casa din Almaş, cămara este mai retrasă în faţă pentru a face loc unei tinde. Casa cu cămară mai retrasă în faţă şi o prispă liberă la colţ, este tipul tradiţional şi în zona pădurenilor din Munţii Poiana Ruscă¹. La casele vechi din Țara Moşilor, în faţa cămării este un târnaţ. Casa de la Vidra, primul exponat adus în secţie, are un plan mai evoluat, construcţia fiind întregită cu o a doua cameră. Cămara s-a păstrat între cele două încăperi, cu dimensiuni reduse, deoarece prin compartimentarea ei a apărut o mică tindă unde sînt uşile de acces în încăperile casei. În lungul faţadei, casa are un pridvor cu arcade semicirculare mai aspectuos decît cel al casei din Almaşul Mare, care pare a fi o anexă ulterioară.

În activitățile casnice pregătirea alimentelor a fost cea mai importantă, de aceea în studiul interioarelor prezintă un interes deosebit locul și evoluția vetrelor de gătit. Camnița veche din casă a fost dărîmată dar lespezile ei au fost puse în cuptorul „cu ploată” (tablă de tuci), care a înlocuit-o, iar cîrligul de lemn care îi susținea colțul din față a fost aruncat în pod, așa încît a putut fi refăcută de meșterii din Almaș, care au reconstruit casa, în secția din Hoia. Camnița are vatra obișnuită pentru foc, amplasată în



Fig. 1. CASA DIN ALMAȘU MARE.

colțul mai larg, dinspre tindă, al camerei de locuit. Deasupra ei este camnița propriu-zisă, ai cărei pereți sînt construiți din lespezi de piatră. Laturile dinspre pereții colțului casei sînt mai groase, pentru a proteja bîrnele și se sprijină pe vatră. Pereții exteriori ai camniței sînt făcuți din două lespezi dreptunghiulare — una mai lungă în față și una mai scurtă laterală. Lespezile sînt susținute de polițe de lemn, strîns încheiate la colțul deschis, susținut de un cîrlig, al cărui capăt este fixat în pod. În partea de sus are un jug de legătură ca să nu cedeze laturile sub greutatea lespezilor de pe camniță și a coșului prin care iese fumul în podul casei. Camnițele cu cîrlig de lemn sînt destul de rare. Mai frecvente au fost cele al căror colț din-

spre interiorul camerei era susținut de un picior. Acesta, ca și polițele de sprijin ale laturilor exterioare, cu capetele fixate în pereții casei, s-au făcut, în timpuri mai apropiate, din fier.

Alături de casă este un fînar, o construcție cu un profil aparte, prin acoperișul înalt de paie susținut doar de stîlpi, sub care sînt expuse produsele meșteșugului practicat mai de mult, nu numai de proprietarii ei, ci și de alte gospodării din partea de jos a satului, părăsit în urmă cu cîteva decenii.

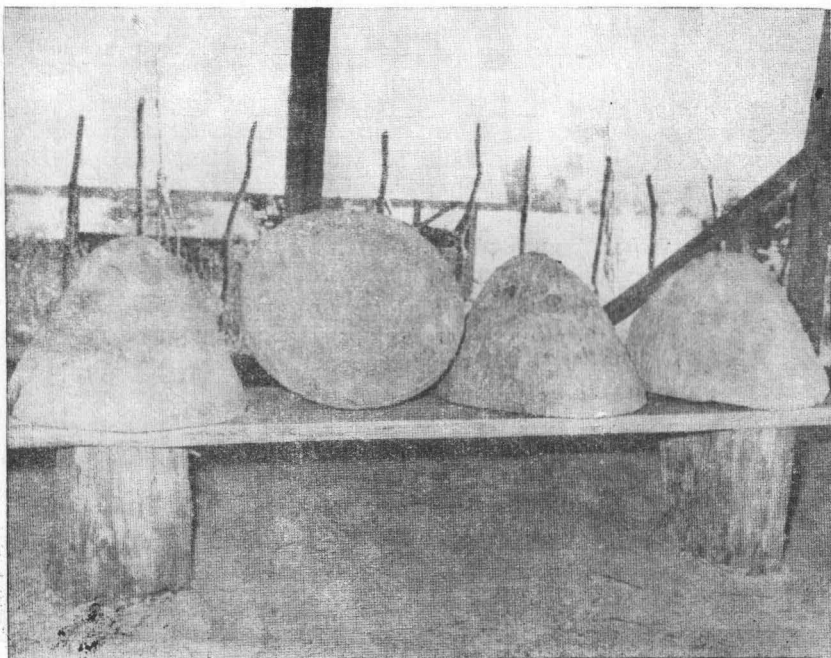


Fig. 2. FAZELE DE CIOPLIRE A ȚESTURILOR PENTRU COPTUL PÎINII.

Unul din puținii cunoscători ai meșteșugului ne-a refăcut fazele de cioplire a țăsturilor și a lespezilor pentru copt plăcinte (fig. 2). S-a decis anevoie să le facă, deoarece s-au astupat băile din Coasta Mare, de unde scoteau țestarii piatra necesară. Aceasta trebuia aleasă cu grijă deoarece, dacă nu era de bună calitate, crăpau țesturile cînd se verificau dacă sînt bune, prin ardere în foc. Mai demult, căruțele încărcate cu țesturi se duceau în satele din sudul Mureșului, pînă în Țara Hațegului, unde erau folosite în mod curent pentru coptul pîinii, spre deosebire de Munții Apuseni, unde s-au folosit local și ocazional. Țesturile s-au folosit în satele din sud-vestul Transilvaniei, unde s-a consumat mai puțină pîine și mai multă mămăligă, de aceea aici sînt mai frecvente și morile cu roată orizontală, „cu ciutură”, cum li se spune, care produc o făină

mai aspră, preferată pentru pregătitul ei. În Munții Apuseni, pînă s-a copt în cuptoare, amplasate sub un șopron sau într-o construcție aparte, numită cuptoriște, în cazul caselor cu cămară, ori în tindă, acolo unde aceasta a apărut ca o a doua încăpere a casei.

În sectorul instalațiilor tehnice țărănești și a atelierelor meșteșugărești se mai găsesc două exponate : o șură poligonală de la Almașul Mare, în care sînt adăpostite două pive de ulei achiziționate din această comună și o pivă de ulei de la Boșorod. În județul Hunedoara, precum și în județele din jur, pivele de ulei cu roată de piatră au fost mai frecvente, de aceea cercetările pentru găsirea unor instalații corespunzătoare s-au îndreptat spre aceste sate. Varianta mai simplă a acestui tip de pive, în care semințele sînt zdrobite cu ajutorul unei roți de piatră care se rostogolește într-un vâlău, am găsit-o în satele de la nord de Mureș, de pe versanții sudici ai Munților Apuseni. Pe Valea Ampoiului, unde au funcționat mai multe instalații de acest tip, mai mici și cu o construcție mai simplă, s-au păstrat doar două, la Feneș. Pivele, cu vâlău semicircular scobit într-o bucată de lemn curbă, în care se rostogolea o roată de piatră, cu ajutorul unui fus orizontal trecut printr-o gaură de la mijlocul acesteia, erau asociate în cazul instalațiilor cu teascuri cu șurub, mai frecvente decît alte tipuri. Pe lîngă dispozitivul de stoarcere a uleiului, din semințe de bostan, mai avea un dispozitiv pentru storsul mustului din mere, asemănător cu cel pentru storsul strugurilor²⁾. Oricum, instalațiile erau destul de solicitate, nu numai pentru extragerea uleiului, ci și a mustului cu gust plăcut, din poame. Nici unul dintre proprietari nu a vrut să vîndă o asemenea instalație.

Cercetările s-au îndreptat spre satele înșirate în lungul micilor văi afluențe Mureșului de la vest de Ampoi, unde s-a folosit și unul din cele mai simple tipuri de teascuri de ulei, identificat în cercetările anterioare. Astfel, instalația a fost găsită și achiziționată de la Almașul Mare.

Piua era adăpostită într-o șură veche, poligonală, păstrată lîngă una mai nouă, cu plan dreptunghiular. Șurile poligonale au fost tipul obișnuit în trecut, dar au fost părăsite în cele mai multe părți. Munții Apuseni sînt doar o arie de păstrare a tipului poligonal, cu o răspîndire mult mai largă în cuprinsul Europei. Șura propriu-zisă are 6 laturi, prin prezența a doi pereți oblici, care secționează colțurile din față, dîndu-i un contur mai apropiat de semicerc, care, după cum spun bătrînii, ar fi mai adecvat îmblătului cu îmblăcii, rosturile de bază, inițiale ale acestor construcții, asociate în timp cu grajdurile pentru adăpostirea animalelor. De altfel, în unele zone, cum este cazul și în Cîmpia Transilvaniei, șurile vechi erau construcții aparte, unde se îmblăteau cerealele, se păstrau apoi furaje, unelte etc., iar grajdurile erau alături de ele. Cele ale șurilor poligonale din Munții Apuseni au un plan dreptunghiular și ușa de acces în dos. În satele din partea centrală a munților, unde culturile de cereale au fost mai restrînse, erau acoperite cu șindili. În satele unde agricultura pe înălțimi a avut o mai mare extensiune, cum este cazul și la Almaș, au fost acoperite cu paie (fig. 3).

În șura propriu-zisă a fost instalată piua cu roată de piatră, a fost reconstituit cuptorul pentru prăjitul făinii obținute prin măcinarea și cernerea se-



Fig. 3. ȘURA POLIGONALĂ DE LA ALMAȘU MARE.

mințelor, alături de care este teascul pentru storsul uleiului. Acesta are o construcție simplă, asemănătoare cu aceea a scaunului pentru stors ceara.

La Almaș, ca și în alte sate, au coexistat mai multe tipuri de piue pentru zdrobirea semințelor. Una din acestea a fost achiziționată și reconstruită în grajdul șurii. E o variantă mai simplă a pivelor cu ciocan acționat cu piciorul, folosite și în alte sate, nu numai din sudul Munților Apuseni, ci și din alte părți. În cadrul pivelor cu ciocane acționate cu picioarele distingem două variante: una mai simplă, cu un singur ciocan acționat cu piciorul, prin apăsare pe capătul cozii și o a doua mai evoluată, cu unul sau mai multe ciocane, acționate cu ambele picioare. În acest scop, cel care pisează semințele se urcă pe coada ciocanului, susținută de un ax într-un cadru mai solid și se balansează pe ea, — apăsând-o cu piciorul din urma axului, ridică ciocanul, iar apoi lăsându-se cu greutatea corpului pe cel din fața axului, să-l izbească în piuă, peste semințe.

Piva cu ciocane de la Almaș, acționată cu piciorul prin apăsarea capătului cozii, susținută de un ax, cu un capăt sprijinit într-o bîrnă a șurii ce o adăpostea, iar celălalt de un crăcan înfipt în pămînt, avea caracterul de unealtă casnică, într-o folosință mai largă, de neamuri și vecini. Prin aceasta, ca și prin construcție, ea se situează la limita dintre unelte și instalații tehnice.

Teascul pentru storsul uleiului are o construcție asemănătoare cu aceea a piuei cu roată de piatră de la Almaș. Într-o bucată groasă de trunchi este scobit un locaș dreptunghiular, în care se introduc două storcători, între care se pune un săculeț de pânură cu pasta oleioasă obținută prin prăjirea făinei din semințele măcinate în piua și apoi cernute. Storcătorile se strîngeau cu ajutorul unor pene laterale, care se băteau cu maiuri de lemn (fig. 4).

Mai jos este o a doua variantă a pivelor cu roată de piatră, cu vălău circular, achiziționată de la Boșorod. Apariția ei se leagă de preocupările pentru sporirea capacității de zdrobire a instalației și de o acționare mai eficace, mai ușoară. Vălăul în care se rostogolește roata de piatră este cioplit din bucăți de trunchiuri curbe, strîns încheiate în cerc. Înspre interior sînt legate cu scoabe, iar în exterior cu un cerc de fier, pentru a nu ceda sub greutatea roții mai mari, mai masive de piatră. Fusul orizontal cu care se acționează este mai lung, depășind stîlpul central, în capătul căruia este un cui de fier în care este introdus, pentru a putea fi împins de doi oameni. Sub greutatea pietrii semințele adevrau la fundul valăului, iar o parte scăpau spre margini, de aceea în urma ei s-a aplicat un dispozitiv simplu, numit *greblă*, care le răscolea, format dintr-un crăcan de lemn, ale cărui capete se tîrăsc în urma roții, iar cel superior este prins de fusul care o acționează, prin două brațe. La alte pive, se-

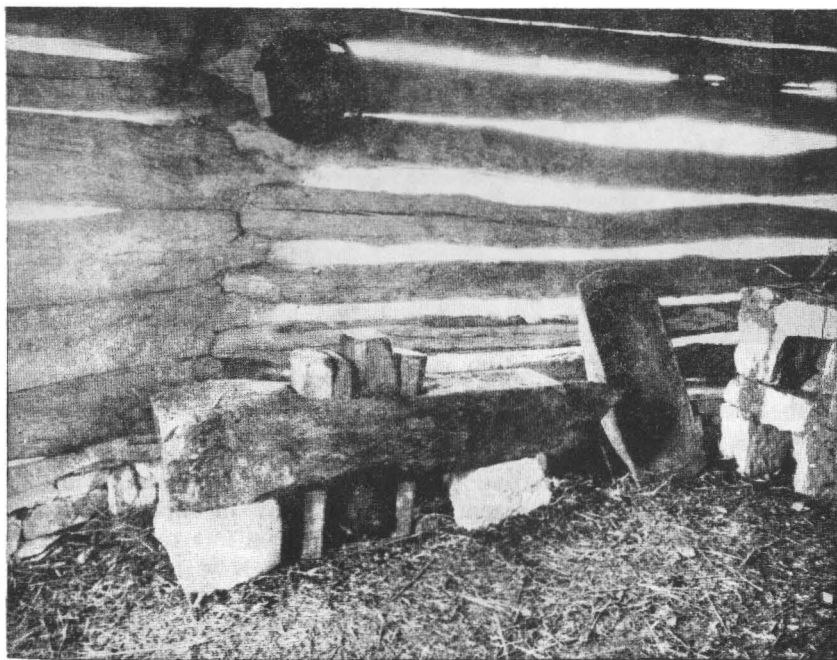


Fig. 4. TEASCUL CU PENE AL PIUEI DE LA ALMAȘU MARE.

mințele erau răscolite cu bețișoare sau lopățele, necesitînd astfel mai multe brațe de muncă. Numărul lor s-a redus prin folosirea forței animale pentru trasul roților (fig. 5).

Pivele de ulei cu roată de piatră trase de cai au fost destul de frecvente în satele hunedorene, în care culturile de plante oleaginoase au avut o mai mare extensiune. Valăul avea o construcție mai solidă, fiind mai solicitat. În planul tematic al secției este prevăzută și o astfel de piuă, dar achiziționarea ei este o problemă destul de dificilă, deoarece s-au păstrat foarte puține insta-

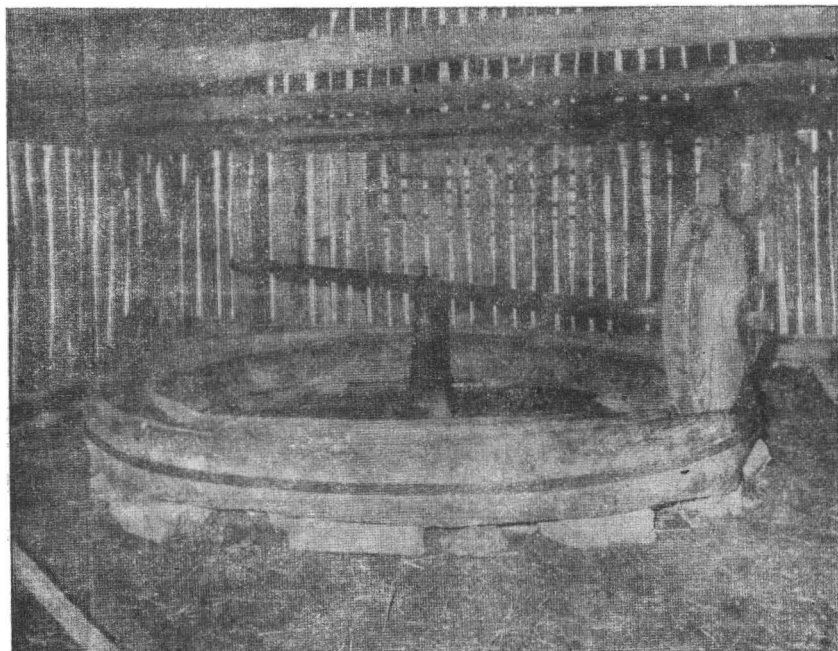


Fig. 5. PIUA CU ROATĂ DE PIATRĂ DE LA BOȘOROD.

lații de acest tip. În anul 1965, după cum se știa prin satele de pe valca Mu-reșului unde au fost mai numeroase, era în funcțiune doar una la Mintia, lângă Deva. Piua are două roți de piatră : una mai mare în față, cu două cercuri de fier pe dungă ca să piseze mai repede semințele și una mai mică, în urmă. De fusul primei roți se înhamă calul, care se învîrtește în jurul valăului circular al piuei. Presa care întregeste instalația este o variantă a tipului industrial cu roată. Roata care o acționează prin înșurubare este plasată între două grinzi groase, orizontale. Un capăt al acestora este pe o grindă transversală, în care sînt prinse cu cuie de fier, în găuri mai largi, care să permită apropierea sau depărtarea capetelor opuse, suspendate cu bare de fier și cîrlige de o

grindă, susținută de birnele superioare ale construcției ce adăpostește piua. Dispozitivul de presare a pastei oleaginoase este înspre mijlocul celor două grinzi. Pe latura interioară a uneia este un bulon de lemn, iar în dreptul lui, pe cealaltă, este un fund de tablă pe care sînt niște bare subțiri de fier, verticale. Săculețul de pănură cu pasta oleioasă se introduce într-o oală cilindrică de fier, fără fund, care se pune între cele două brațe ale piuei, pe fundul de tablă, în dreptul bulonului de presare. Brațele se strîng cu ajutorul unei roți cu spițe, al cărei fus are ambele capete în formă de șurub. Roata se învîrtește prinzîndu-se succesiv de spițe, iar în ultima fază apăsîndu-se cu picioarele, sub greutatea corpului. Înșurubîndu-se, strînge cele două grinzi, bulonul intră în oală și presează pasta, storcînd uleiul care iese spre fundul de tablă și se scurge printre barele înguste de fier. Astfel de prese s-au folosit și în alte părți. Fusul roților cu care se acționau era cioplit cu multă măiestrie de meșterii țărani.

Teascul piuei de la Boșorod este deosebit de cel al piuei de la Mintia. E o variantă a tipului la care șurubul acționează direct asupra pastei oleioase din oala piuei, o copie în lemn și fier a unui tip industrial, metalic, pe care-l avea o a doua piua de ulei de la Boșorod. Locașul dispozitivului de presare este cioplit într-o bucată groasă de trunchi, legată în rafuri de fier, atît în lungime, cît și în grosime, ca să nu crape (fig. 6). El are o formă dreptunghiulară, lung de 42 cm, lat de 33 cm, adînc de 38 cm. În acesta este capătul unui șurub gros de fier, lătit ca un tampon. La celălalt capăt al șurubului, din afara corpului masiv al presei, este fixată roata cu care se acționează, la început cu mîinile, apoi cu o rangă de fier și a unor măsele metalice din obezi. Sacul de pănură cu pastă oleioasă se pune în oală cilindrică de fier, care se introducea în locașul de presare. În vîrtîndu-se roata, capătul ca un tampon al șurubului intra în oală și presa pasta, storcînd uleiul. La alte prese, șurubul metalic cu corp lătit în formă de tampon, dimensionat după oalele cilindrice în care se punea pasta, avea o poziție verticală și se acționa cu ajutorul unei bare sau braț metalic. Variantele de pive la care șurubul acționează direct asupra pastei oleioase sînt mai noi decît cele cu șurub de lemn, care acționează o pîrghie orizontală sub care este amplasat dispozitivul de presare, la originea căruia se situează pîrghiile simple, apăsate cu brațele și greutatea corpului³⁾.

Pivele cu roată de piatră formează un grup aparte în cadrul diferitelor tipuri de instalații folosite pentru extragerea uleiului, aduse în secție din alte zone. Unele au fost răspîndite și prin părțile Hunedorei, cum au fost cele cu săgeți acționate cu roți de mînă ori de apă etc. Micile instalații țărănești, în majoritatea zonelor, funcționau doar în posturile mari, cînd se făcea uleiul.

În dezvoltarea celor două sectoare ale secției, accentul s-a pus pe achiziționarea tipurilor principale de instalații tehnice țărănești și a atelierelor meșteșugărești din satele specializate, mai expuse dispariției. În timp s-a accentuat ritmul dispariției tipurilor zonale de case și construcții anexe, deci achiziționarea gospodăriilor specifice diferitelor zone va fi tot mai dificilă, nu numai pentru organizarea secției din Hoia, ci și a altor unități muzeale în aer liber.

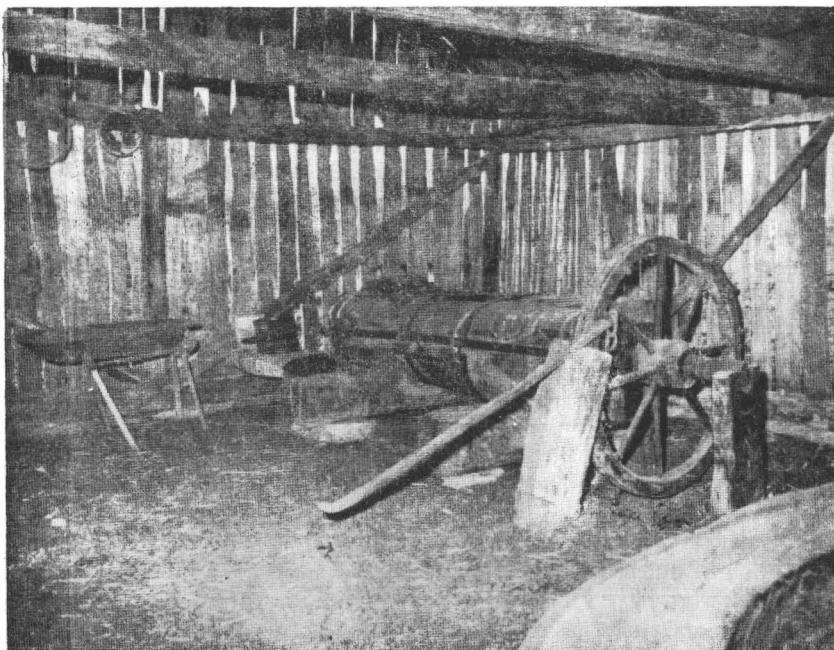


Fig. 6. TEASCUL PIUEI DE LA BOȘOROD.

De aceea, se impune nu numai intensificarea cercetărilor pentru identificarea instalațiilor, atelierelor și construcțiilor mai reprezentative, ci și păstrarea lor, pe loc, ca monumente de cultură, ori pentru a fi transferate într-o unitate muzeală în aer liber, într-un plan mai larg de perspectivă. În această acțiune este binevenită o cât mai largă participare a tuturor celor care prețuiesc valorile monumentale ale culturii populare. Ea s-ar putea limita la semnalarea celor care ar prezenta un mai larg interes, prin construcție, ori realizarea artistică etc.

O mai largă colaborare va asigura buna reprezentare a tuturor zonelor în secție. Spunem aceasta, gîndindu-ne că în planul tematic al secției sînt prevăzute și alte exponate. Bogate sînt și tradițiile pomiculturii în satele hunedorene. S-a prevăzut achiziționarea unei gospodării din cele în care pomicultura a fost mai intens practică. În curtea și grădina ei vor fi aduse diferitele unelte și instalații folosite pentru prelucrarea fructelor, precum și varietățile specifice de pomi, create de acești oameni, prin practica multiseculară a ocupației. Zona pădurenilor din Munții Poiana Ruscă, bine reprezentată în colecții, va fi reprezentată și în secție printr-o gospodărie, ca și Bazinul Petroșanilor, de unde s-a prevăzut aducerea unei gospodării cu ocol patrat.

1. R. Vuia, **Țara Hațegului și Regiunea pădurenilor**, în *Lucrările Institutului de geografie al Universității din Cluj*, vol. II, 1924—1925, Cluj, 1926, p. 108—117.
2. V. Butură, **Contribuții la studiul instalațiilor tehnice țărănești din Munții Apuseni**, în *Revista de etnografie și folclor*, nr. 6, București 1964, p. 605—606.
3. V. Butură, **Pivele de ulei din Transilvania**, în *Revista muzeelor*, nr. 2, București 1965, p. 131.

CONSTRUCTIONS ET INSTALLATIONS PAYSANNES DU DISTRICT DE HUNEDOARA DANS LA SECTION EN PLEIN AIR DU MUSÉE ETHNOGRAPHIQUE DE LA TRANSYLVANIE DE CLUJ

Résumé

En vue de la conservation, comme pièces de musée, des monuments les plus représentatifs de la culture populaire de la Transylvanie, la Section en plein air du Musée Ethnographique de Cluj est répartie en deux secteurs : 1) Secteur des types d'exploitations et des monuments d'architecture populaire, organisé par zones ; 2) Secteur des installations techniques paysannes et des ateliers artisanaux des villages spécialisés. Dans le programme des acquisitions, la priorité a été donnée aux pièces de ce dernier secteur, qui sont les plus menacées de disparition. A l'heure présente, ce secteur comprend déjà la maison d'un tailleur de pierre d'Almașul Mare et trois exemplaires, représentant trois types différents, de pressoirs d'huile.

La taille de la pierre a constitué une source de revenus pour un groupe d'exploitations situées dans la partie basse de la commune, dénommée „La Țestari“, d'après le principal produit de leur activité, à savoir le *țest* (sorte de grand couvercle pour la cuisson du pain). Ce métier a disparu il y a une trentaine d'années, mais il existe encore quelques habitants qui l'ont pratiqué et avec le concours desquels il a été possible de reconstituer les phases de confectionnement du *țest*.

Parmi les installations de mise en valeur des produits alimentaires, on compte trois pressoirs d'huile : l'un à roue de pierre et à bief demi-circulaire ; un pressoir à marteaux, actionné au moyen des pieds par pression sur l'extrémité de la queue (ces deux installations, qui proviennent d'Almașul Mare, sont comprises dans leurs hangars originaux, de forme polygonale, type de constructions également en voie de disparition) ; enfin le troisième type de pressoir, provenant de Boșorod, à roue en pierre et bief cylindrique, est actionné manuellement.