

NICOLAE DUNĂRE,
MAURA DUNĂRE

Considerații preliminare. Arta țesăturilor și alesăturilor din Țara Zărandului ¹⁾, ca și în alte ținuturi ale României, a trecut printr-un progres succesiv înainte de a fi ajuns la perfecționarea și mulțimea exemplarelor descoperite pe teren. Numai că textilele populare fiind lesne mistuite de vreme și de molii, piesele mai vechi au dispărut cu timpul, ceea ce nu îngăduie urmărirea dezvoltării lor până în veacurile îndepărtate, cum este cu puțință în arta olăritului sau în cazul formelor arhaice de arhitectură populară. Din această pricină cele mai vechi țesături colecționate de muzeele din Deva, Sibiu, București și Cluj referitoare la Zărand, de obicei, nu depășesc o vechime mai mare de un secol și jumătate.

Variatele țesături și alesăturile de o valoare artistică deosebită au fost cunoscute și înfăptuite în cea mai mare parte de muntencele sărace din cuprinsul acestui ținut. Dacă muncile desfășurate în sectorul agricol-pastoral ca și pentru satisfacerea nevoilor zilnice ale gospodăriei nu oferă un prilej de manifestare a aptitudinilor artistice ale moațelor crișence, în schimb domeniul textilelor populare a fost foarte prielnic pentru a-și dezvolta simțul artistic și gustul frumosului, prin punerea în valoare a unor bogate deprinderi și a numeroase tehnici, după cum și a puterii lor de creație.

Treptat, după scurgerea unei bune părți din perioada feudală, ca urmare a dezvoltării economiei interne și a relațiilor economice și etnografice cu alte zone, s-au petrecut modificări tot mai importante ale modului de viață și ale culturii populației ținutului, care s-a răsfrint atît în ceea ce privește interiorul locuinței, cît și în domeniul textilelor populare. Incăperile de locuit au devenit mai largi, mai înalte și mai luminate, ferestrele mai mari, totodată dispărînd culmea cu ștergare, mai încet în est și vest și foarte repede în centrul Zărandului. Pe măsură ce dispărea moda culmii cu ștergare late, în aceeași măsură aceste piese erau tăiate în două (în lung) și așezate după farfurii sau după icoane, paralel cu confecționarea unui nou tip de ștergare, mai lungi, spre a satisface nevoia de împodobire a unor pereți de data aceasta mai înalți. Piese textile vechi au început a intra în desuetudine, mai întîi fiind mutate în tindă, ulterior fiind utilizate ca ștergare de masă, iar mai apoi dispărînd. Acest proces este acum încheiat în centrul Zărandului și foarte înaintat în vest. La est, însă, și astăzi sînt locuințe în care vechile ștergare de culme întregi, adesea tăiate în două, se întîlnesc nu numai în tindă, dar chiar în camera de oaspeți.

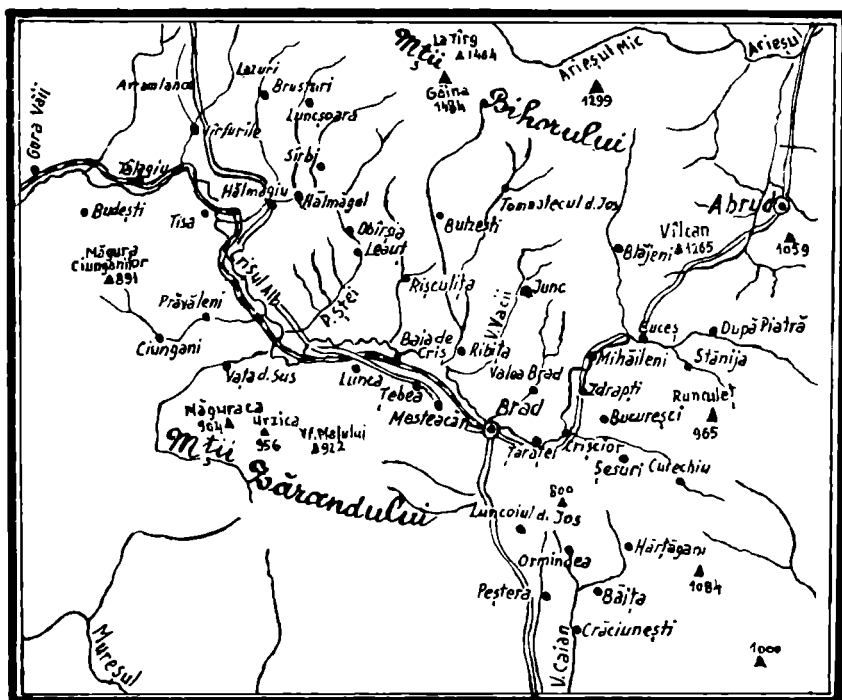


Fig. 1. HARTĂ „ȚARA ZĂRANDULUI”.

Tot astfel și la est de Zărand, în satele Valea Iepii, Poiana, Techereu, Almașul Mare și altele.

Secole de-a rîndul, harnicele crișence și-au confecționat țesăturile albe numai din fire de cîneapă, cultivată și prelucrată în gospodărie. Din prima jumătate a secolului al XIX-lea folosesc și firele de bumbac, ceea ce a îmbogățit industria casnică textilă, atît prin utilizările multiple ale firului de bumbac, cît și prin calitatea materialului și numeroaselor varietăți cromatice ale arniciului.

Cele mai importante țesături, care nu lipsesc din nici o locuință, sînt pînza groasă, pînza subțire sau joljul de casă, pînză de cearșafuri, pănură și țesătură pentru cerge. Enumerarea produselor de bază înlesnește formarea unei imagini corespunzătoare a neconținutului proces evolutiv de la forma cea mai simplă pînă la forme din ce în ce mai complexe. Cu nici un prilej nu se poate

cunoaște aceasta mai complet decît la căsătorie. Mireasa, într-o mai mică măsură și mirele, sînt obligați să aibă o anumită zestre, în care un loc însemnat îl ocupă piesele textile de uz casnic și de port. Zestrea miresei cuprinde: cămăși, poale, cretințe, năfrămi, glugi, cămașă pentru mire, colțuni, mănuși, cearșafuri, saltele, țoluri, cergi, perini, ștergare, fețe de masă, străiți, desagi etc.

Cercetînd zestrea în satul Stănița, în funcție de trei etape istorice și de cele trei categorii social-economice, s-a constatat că aceasta a suferit schimbări

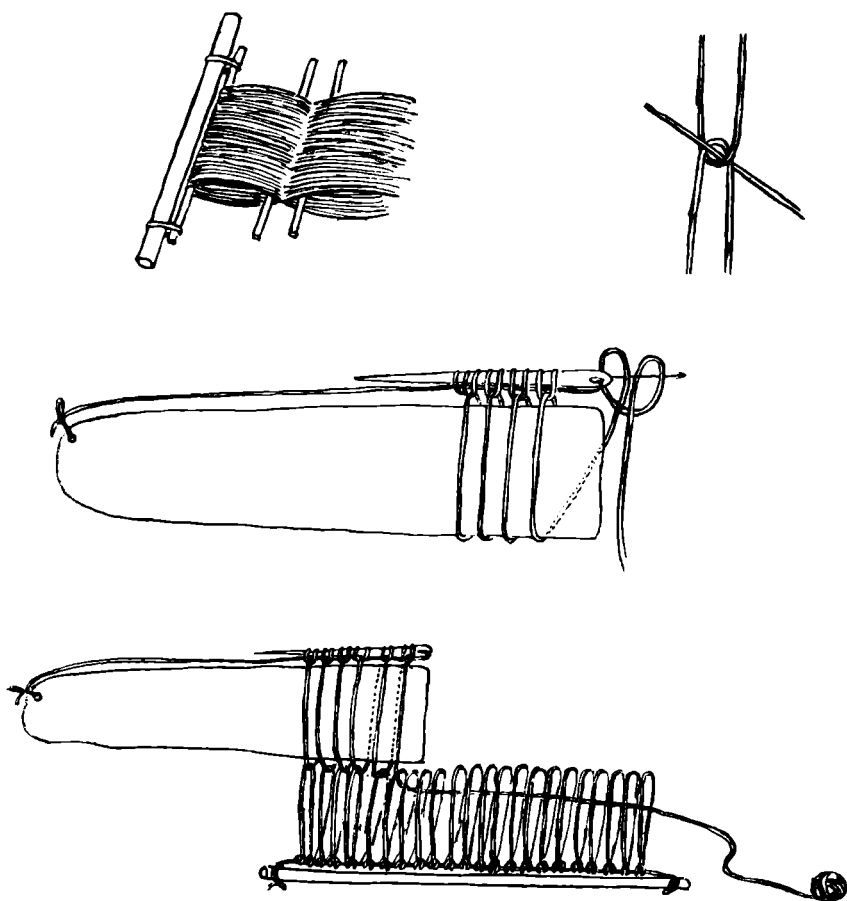
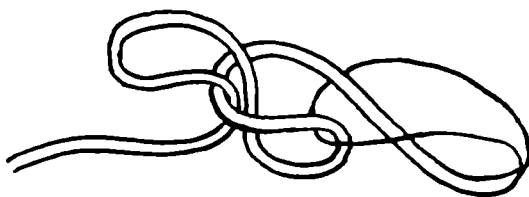
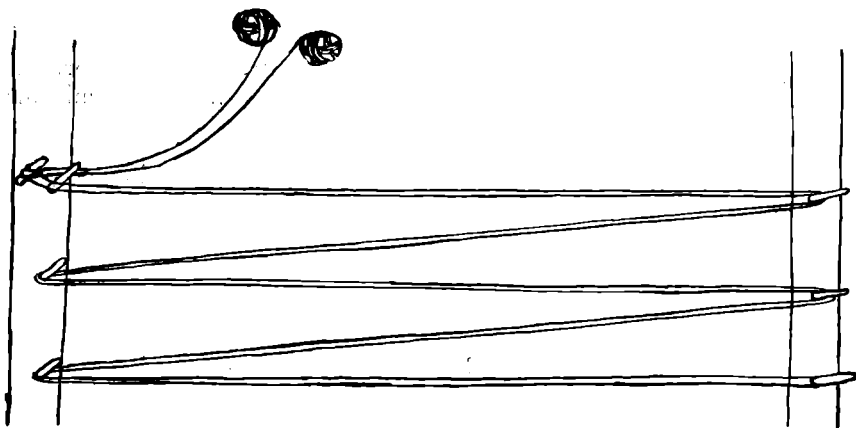


Fig. 2. ROSTUL ȘI ÎTELE: a) PĂSTRATUL ROSTULUI ÎNTRE DOI „FUȘCHEI”;
b) FĂCUTUL PRIMEI PĂRȚI DE ÎȚ; c) FĂCUTUL ÎȚULUI ÎNTREG;
d) NEVEDITUL PRIN ÎȚE.



3. URZITUL: a) PROCEDEU VECHI DE URZIT LA TÎRNAȚ; b) STRÎNSUL URZELII (SE IA DE PE „CUIE”, FACINDU-SE LANȚ).

cantitative și variațiuni remarcabile, reflectînd atît diferențierile sociale — sărac, mijlocăș, înstărit —, cît și evoluția societății pe parcursul ultimului secol, prin schimbările în structura textilelor și a portului.

În vreme ce zestrea fetelor sărace și la o bună parte din mijlocașe a fost produsul muncii familiale, zestrea celor înstărite a fost lucrată în mare măsură de către femeile sărace, după cum o reflectă și unele vechi producții folclorice locale :

Nu şii fată-aşa făloasă :
Cămeşa nu ți-o şti coasă !
Sălbănaşul de pe poale
Cu smîntîna de pe oale ;
Penele de pe la mînă
Cu dăraburi de slănină ;
Şi cele de peste cot
Cucuruzul de pe pod.

Piese de uz gospodăresc. Cele mai simple sînt sacii pentru moară, făcuţi dintr-un lat îndoit din ţesătură în patru iţe. Desagii pentru moară sînt de ascemenea nelipsiţi. Straiţa de dus mîncare, pentru transportarea făinei ori a merindelor la drum mai lung, este făcută din doi coţi de pînză groasă. Cînd ajung la capătul urzelii, femeile ţes săculeţele pentru caş, întrucît la capăt se bate mai slab, astfel obţinîndu-se o ţesătură mai rară, bună pentru scîurs zerul din caş. O altă ţesătură de cînepă pentru piese de uz casnic este ştergărul pentru ochi. Acesta se face din pînză groasă, foarte adesea simplă, uneori cu dungi din zdrenţe ori cîlţi vopsiţi în galben. În ultima vreme se ~~ţes şi~~ în trei iţe.

Din lînă, la capătul urzelii pentru Țoluri se ţes desagii, straiţe şi străicuţe. Straiţele, pînă la 1900 erau fie numai albe sau numai negre, fie decorate prin cîteva dungi obţinute la bătut. Între 1900—1918, împodobirea a progresat, combinîndu-se firele negre şi albe, atît în urzeală cît şi în băteală. După primul război mondial se răspîndeşte moda straiţelor alese peste fire şi cu fuşteii, iar mai tîrziu, straiţele nevedite în patru sau în cinci iţe. Mai amintim *străicuţa* în care fetele şi nevestele poartă aţa pentru cusături şi împletituri cînd pasc oile, vitele, ori cînd se află la şezătoare.

Textilele pentru pat. În fiecare locuinţă se remarcă o grijă aparte pentru aranjarea patului. În trecut, peste salteaua umplută cu paie curate se punea un cearşaf. La cap așezau o pernă din pînză, împodobită doar cu cîteva dungi de cînepă colorată. Pe deasupra urma vara un Țol de lînă și iarna o cergă. Cu timpul, mai cu seamă după eliberarea din iobăgie, în camera păstrată curat din locuințele celor înstăriți, se întîlnește așa-numitul „pat mare”. În a doua jumătate a secolului al XIX-lea, această modă se răspîndește și la mijlocași. Un astfel de pat cuprinde : o saltea sau chiar două, un cearşaf, cei înstăriți punînd întotdeauna și o cergă, apoi șase perne avînd căpătîiele decorate cu alesături, precum și un Țol colorat de lînă cu frumoase alesături. Această modă a fost părăsită treptat și anume : la sfîrșitul secolului al XIX-lea în centrul Zărandului, la începutul secolului al XX-lea în părțile I-Țalmagiului, iar după primul război mondial în est. Dincolo de extremitatea răsăriteană a Zărandului, la Almașul Mare se mai întîlneau și în 1953, în curs de dispariție, cîteva paturi mari. Pentru zilele de sărbătoare fețele de pernă din pînză simplă și groasă sînt înlocuite cu vechile fețe de pernă cu căpătîiele împodobite prin alesături. Cu același prilej unii acoperă patul cu un covor de lînă împodobit prin nevedituri, ori cu o cuvertură de modă nouă. Pentru ca peretele să nu rămînă gol, acum cînd patul nu mai este înalt, se așează în dreptul acestuia un covoraș („lat de perete”).

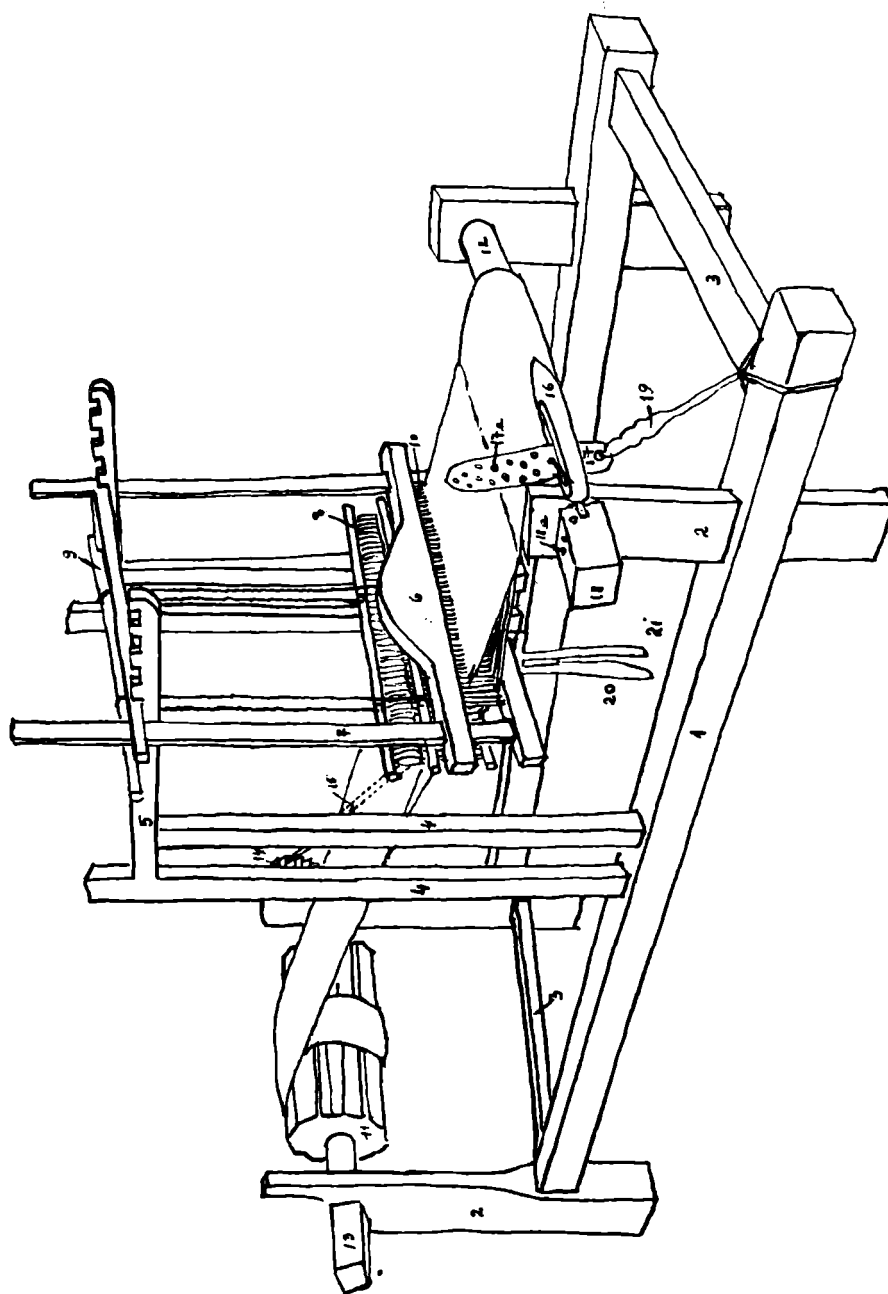


Fig. 4. RĂZBOIUL DE ȚESUT (CURECHIU, ESTUL TĂRII ZARANDULUI).



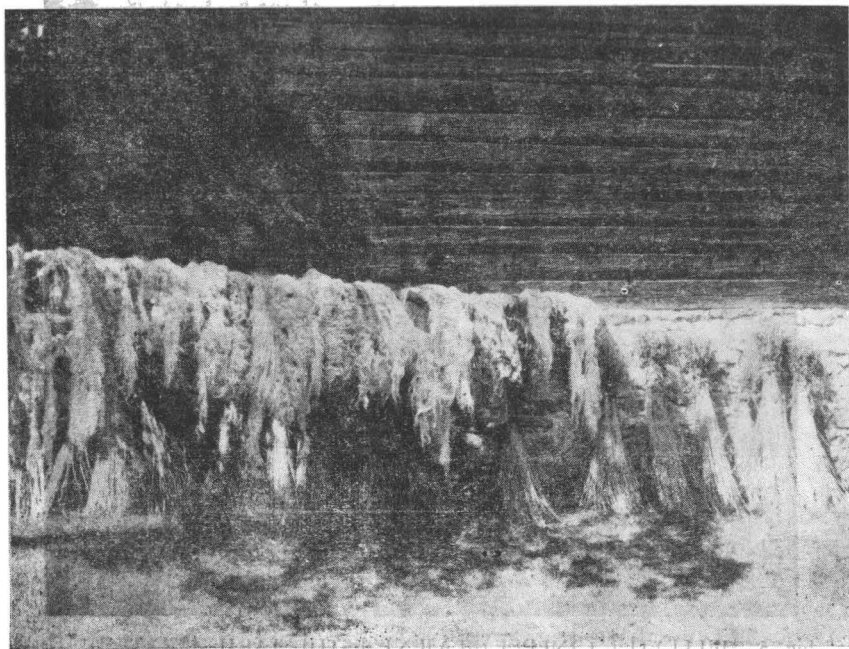
Fig. 5. MELIȚATUL CÎNEPEI (BLĂJENI, ESTUL ȚĂRII ZĂRANDULUI).

Dintre piesele pentru pat enumerate, de obicei se decorează cearșafurile, fețele de pernă, Țolurile, covoarele și cerga.

Cearșafurile, pentru sărbători în toate locuințele și pentru toate zilele în camera păstrată curat, sînt confecționate din țesături mai pretențioase — în brazi sau în ochi. Spre a obține o împodobire și mai bogată, se atașează pe margine o cîpcă de bumbac.

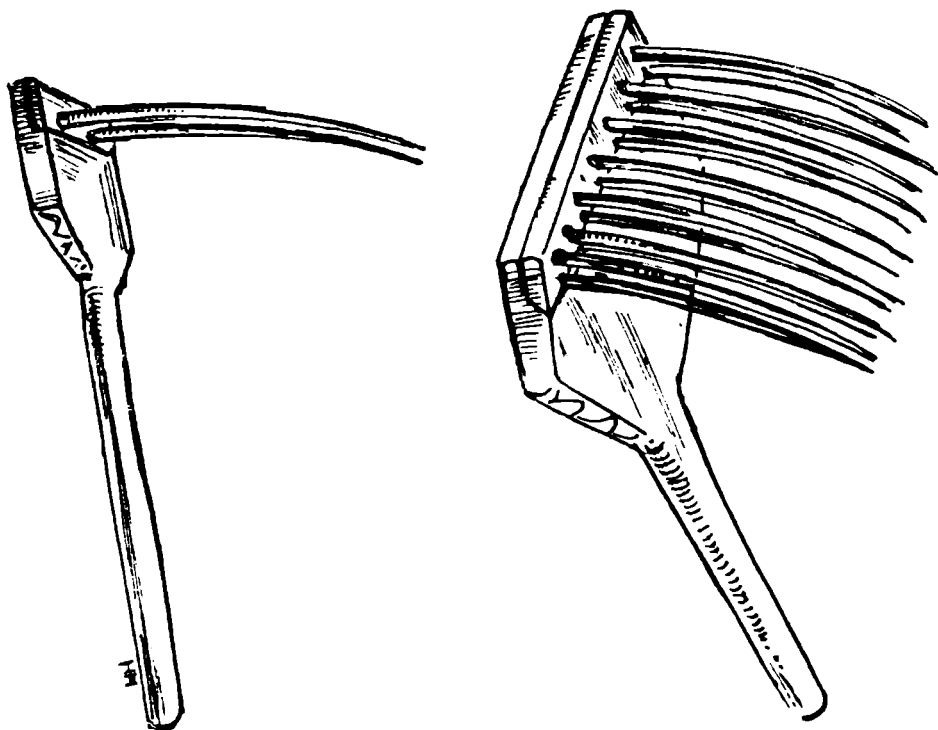
Fețele de pernă se împodobesc asemenea ștergarilor de culme, întrucît sînt lucrate cu aceeași tehnică de țesut. Acest fapt a înlesnit ca pe măsură ce moda culmei cu țesături și haine era părăsită, ștergarele de culme să poată fi transformate în căpățîie de pernă.

Țolul de lînă, pînă la eliberarea din iobăgie, sau încă două-trei decenii după această dată în estul Zărandului, era făcut numai din lînă, cu vîrste sure. La cei săraci, din grupul de sate Stănița, Curechi, București, Rovina, se mai întîlneau și în 1953 astfel de exemplare. În locuințele celor mai înstăriți, în sărbătoare patul era acoperit cu un covor de lînă decorat prin alesături, avînd urzeala din cînepă răsucită, spre a fi mai rezistentă, iar băteala din lînă vopsită în casă. De pe la 1900 se răspîndesc covoarele din lînă în patru Țe



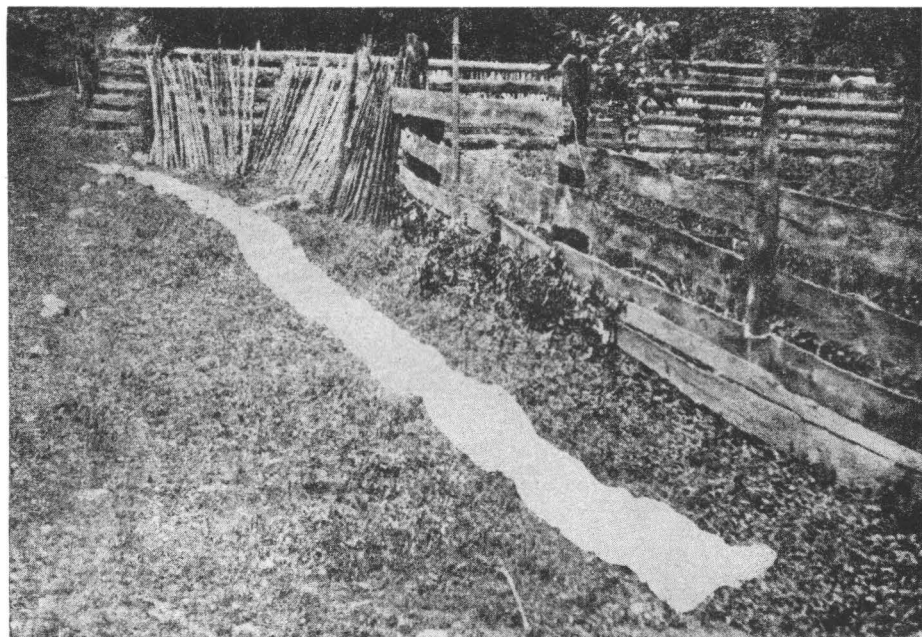
6. CÎNEPĂ AȘEZATĂ LA SOARE, NEMELITĂ ȘI MELITĂ (MIHĂILENI, ESTUL ȚĂRII ZĂRANDULUI).

nevedite în brazi (întors), pe care cei săraci le-au făcut din lînă nevopsită albă și sură, atît în urzeală, cît și în băteală, iar la cei care-și procurau vopselele din comerț, carourile sînt din lînă în diferite culori. După primul război mondial se țes și covoare nevedite după model, în patru sau cinci ițe. Urzeala se obține din bumbac ori cîneapă vopsită în negru cu coajă de arin, pe acest fond negru bătîndu-se lînă de diferite culori. Către mijlocul secolului nostru în casele înstăriților și ale țesătoarelor renumite se întîlnesc covoare colorate, în



7. PIEPTENI VECHI PENTRU LÎNĂ ȘI CÎNEPĂ
(HĂLMĂGEI, VESTUL ȚĂRII ZĂRÂNDULUI)

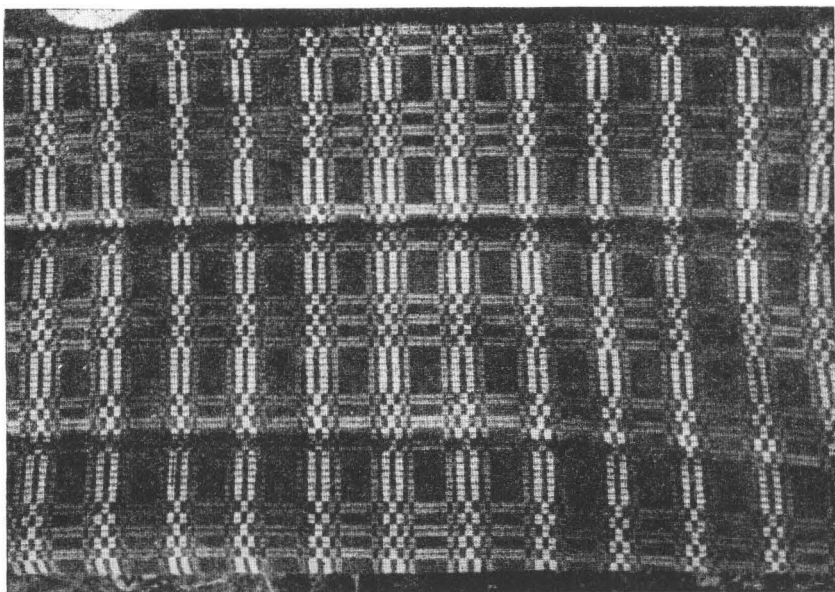
două ițe, cu alesături în vergele (24—36 „fuștei“) și cu ajutorul a două speteze. Efectul artistic în acest caz rezultă atât din îmbinarea tehnicii fușteilor cu tehnica alesăturii în spetează, cât și prin jocul culorilor : fondul este din bumbac sau cînepă de o anumită culoare, iar bătătura se obține prin alternarea unui fir de bumbac ori de lînă în aceeași culoare cu urzeala, și a unui fir de lînă mai groasă vopsită într-o nuanță mai închisă. Tehnica utilizată face ca ornamentele să iasă în relief pe suprafața covorului.



8. ALBITUL PÎNZEI LA SOARE (TOMNATEC, NORDUL ȚĂRII ZĂRANDULUI).

Cerga se țese din lînă în patru ițe simple. După ce se cos laolaltă din doi sau trei lați, cerga se bate în vîltoare. La înstăriți și o bună parte din mijlocași, cerga se împodobește cu ciucuri („ciupi“), roșii, verzi, rozi, albaștri, galbeni, violeți ș.a., din lînă vopsită la boiangerii. A apărut numai de pe la 1900, sub influența avîntului luat atunci de vopselele de anilină. Ca semn al bogăției miresii, cuscra duce la nuntă o cergă cu ciupi pe umăr.

Textilele pentru perete. Cu jumătate de secol în urmă nu era locuință în care să nu se afle una sau chiar două „culmi cu tindeie“, deasupra patului și la unul din pereții laterali, cum s-au mai păstrat în tot estul Zărandului pînă la 1940 ori sporadic pînă în 1953 la cîteva case din Stănița, Curechi, După Pia-



9. ȚOL (COVOR) DE LÎNĂ PENTRU PAT, ÎMPODOBIT PRIN TEHNICA NEVEDITULUI (MESTEACĂN, CENTRUL ȚĂRII ZĂRANDULUI).



10. COVOR DE LÎNĂ ÎMPODOBIT PRIN ALESĂTURI, CU MOTIVELE „COARNELE BERBECELUI”, „CIUTURA”, „PRESCURA” SAU „PITA”, „SFADITELE” (CURECHIU, ESTUL ȚĂRII ZĂRANDULUI).

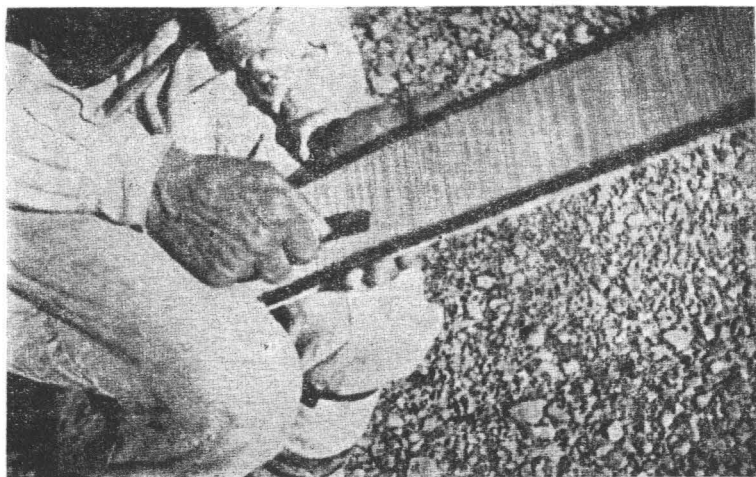
tră. O astfel de culme cuprinde : culmariul sau ruda, peste care se aşează un cearşaf alb, cu vârste colorate de arnici la cei înstăriţi, ori cu vârste galbene de cînepă la cei săraci, — deasupra căreia erau aşezate aceste ştergare late. Obiceiul s-a menţinut vreme îndelungată, deoarece pînă în prima jumătate a secolului nostru, fiecare mircasă aducea 6—12 ştergare de culme şi vreo 6 ştergare de cuie.

Tindeiele de culme erau ţesute din urzeală de cînepă şi băteală de bumbac şi arnici, împodobite cu cele mai variate alesături pe treisferturi din lungime. Din punct de vedere al împodobirii, prin alesături, ştergarele de culme prezintă o mulţime de variante : ştergare cu dungi, cu dungi dinţate, cu alesături în degete, cu alesături în degete şi cu suveica şi cu alesături în rost călcat, totodată oferind imaginea evolutivă a elementelor ornamentale şi a gamei de culori întrebuinţate de-a lungul mai multor decenii.

Pe măsură ce moda culmilor era părăsită, ştergarele acestea erau tăiate în două, în lungime, unite la mijloc şi aşezate în jurul icoanelor, al oglinzii şi pe după cuie.

După 1918 n-au mai ţesut ştergare de culme, dar au menţinut această culme atîta vreme cît au păstrat şi casa veche, mai scundă. În noul tip de locuinţă, mai înaltă, au folosit numai ştergare de cuie.

Tindeiele de cuie au fost întrebuinţate la început pentru împodobirea icoanelor şi a oglinzii, iar după părăsirea culmei cu ştergare, au împodobit pereţii în jurul blidelor, farfuriilor şi pe cuie. Cele mai vechi sînt ţesute din fuior şi bumbac, fiind alese în vârste, vârste dinţate şi alesături simple în rost, în ce pri-



11. CONFECTIONAREA SPETEI DE ŢESUT (RIŞCULIŢA, SAT SPECIALIZAT ÎN SPĂTARIT, CENTRUL ŢĂRII ZARANDULUI)

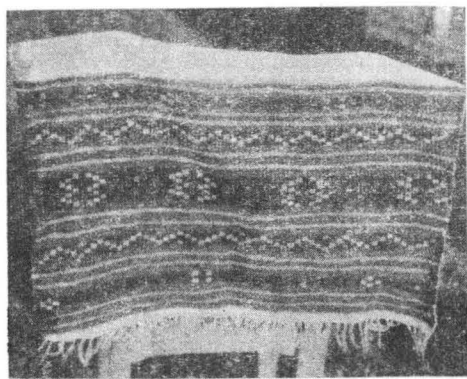


Fig. 12. TINDEU DE CULME CU ALESĂTURĂ „IN ROST” (cu suveica), ANUL 1880; MOTIVE: CALIȚĂ OCOLITĂ (meandru), DUBLU OCOLUȚ, CRUCE, PUI; COLORIT: ROȘU, ALBASTRU ÎNCHIS, ALB (Stănița, estul Țării Zărandului).



Fig. 13. IDEM, 1880, MOTIVE OCOLUȚ, CRUCE DUBLĂ; COLORIT: ROȘU, ALBASTRU, ALB, GALBEN (Almașu Mare, Ampoi, la est de Zărand).

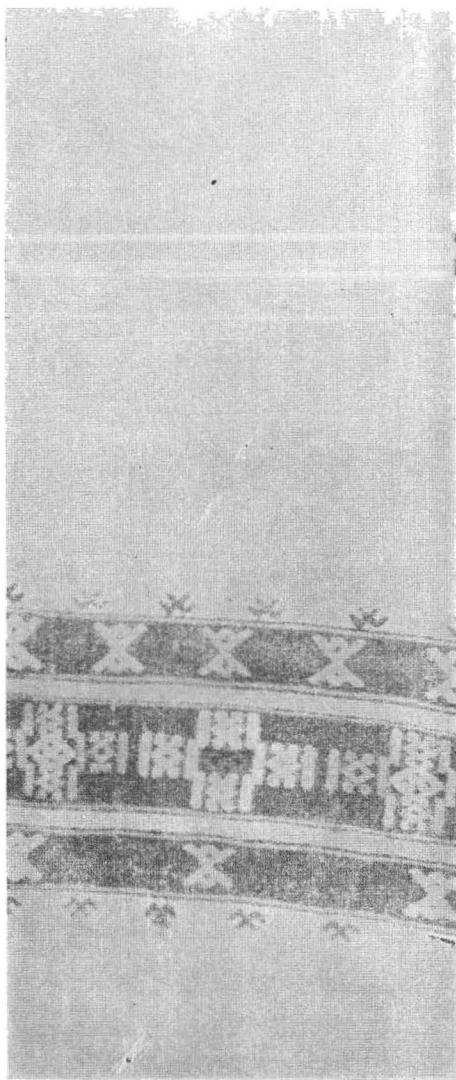


Fig. 14. ȘTERGAR PENTRU ÎMPODOBIT PEREȚII, PE DUPĂ BLIDE, ICOANE SAU CUIE; DECORAT PRIN ALESĂTURI; MOTIVE: „CREAȘTA COCOȘULUI”, „PAHARUL” etc. (Bulzești de Sus, nordul Țării Zărandului).

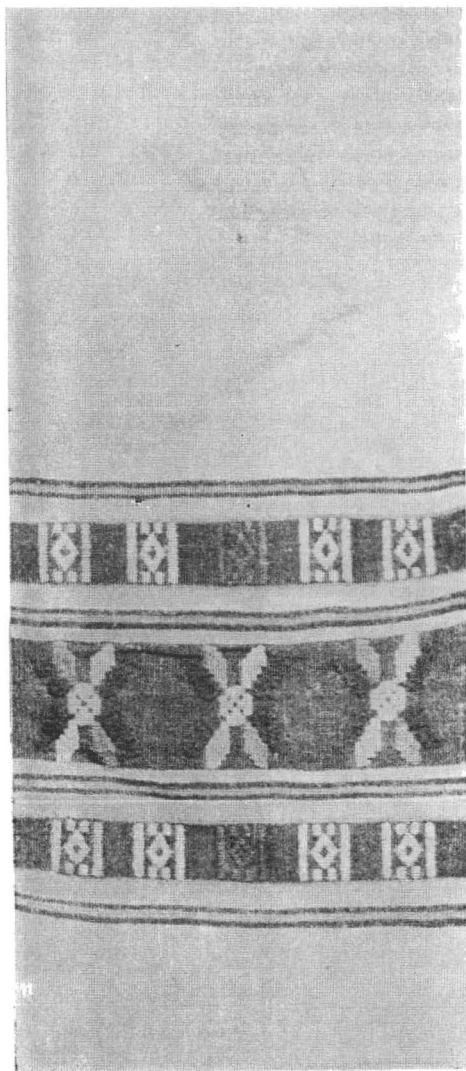


Fig. 15. IDEM; DECORAT PRIN ALE-
SĂTURI; MOTIVE: TRIFOI CU PA-
TRU FOI, OCHI etc. (După Piatră, estul
Țării Zărandului).

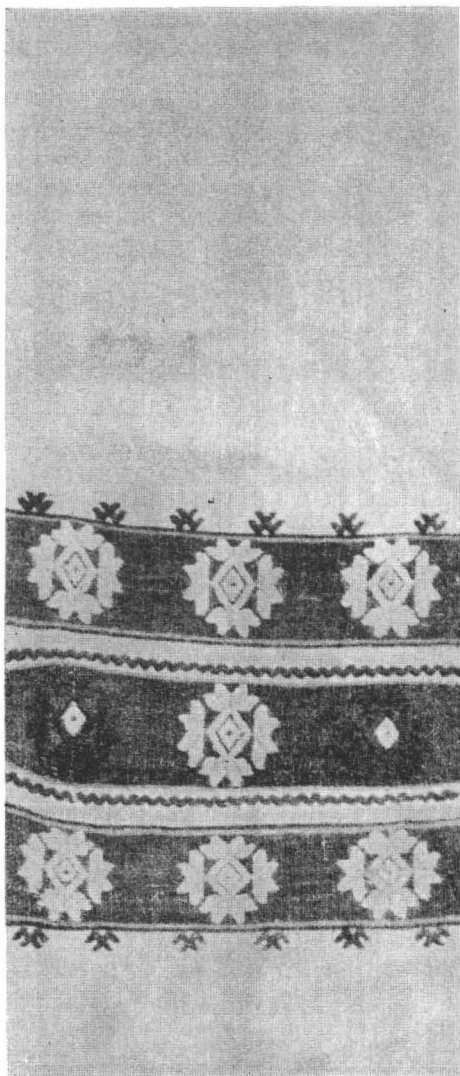


Fig. 16. IDEM; DECORAT PRIN ALE-
SĂTURI; MOTIVE: CREASTA COCO-
ȘULUI, STEAUA, OCOLUȚUL (mean-
dru) (Mesteacăn, centrul Țării Zăran-
dului).



Fig. 17. IDEM, ALES ÎN TEHNICA „ÎN DEGETE”; MOTIVE: CREAȘTA, DINȚII CALULUI, COARNELE BERBECULUI, SCARA; CU CIUCURI PE MARGINI (Lazuri, vestul Țării Zăranului).

vește coloritul adăugându-se galbenul la dungi. Ulterior s-au împodobit cu aleșături peste fire în față, fie cu motive vechi, fie cu motive de influență orășenească în roșu, negru, galben, verde, iar în ultimii ani nevedite în patru sau trei ițe și uneori nevedite și alese cu acul.

La capătul cuierului din apropierea ușii se află întotdeauna o traistă aleasă, care atrage luarea aminte prin coloritul ei viu, constituind o piesă de poadoabă și în interiorul locuinței.

Textile pentru masă. Din această grupă în Zărand se impun atenției fața de masă și ștergarul de acoperit pînca.

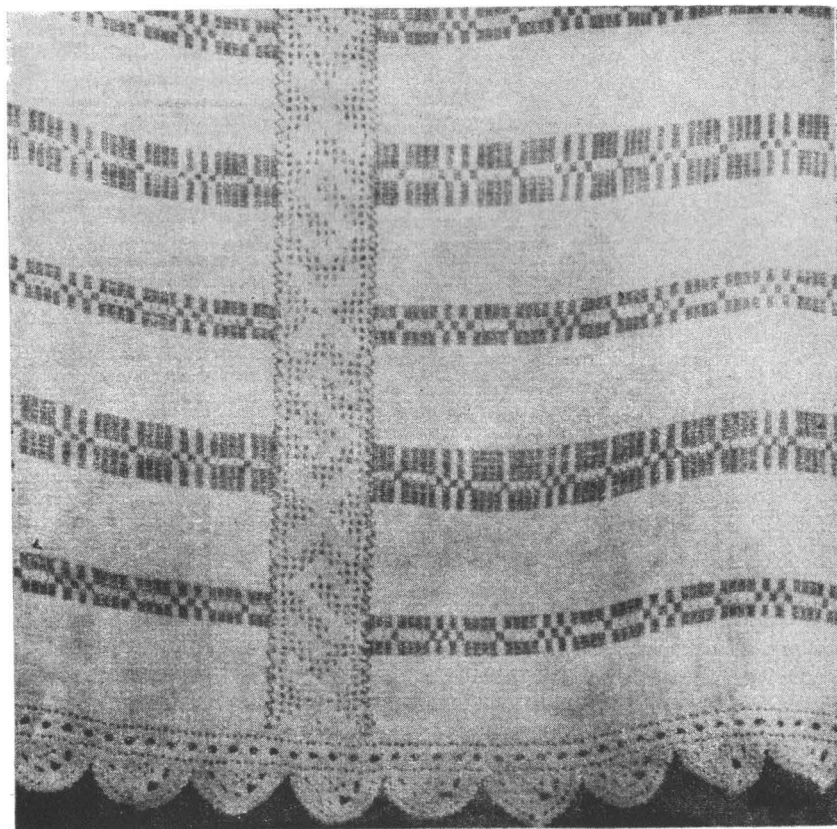


Fig. 18. „MĂSĂRIȚĂ” (față de masă), CU „CIPCĂ” (dantelă de mînă), ÎNTRE LAȚI ȘI PE MARGINE, DECORATĂ „ÎN VÂRGI” (Brusturi, vestul Țării Zărandului).

Măsărițele (fețele de masă), variază în funcție de scopul pentru care sînt făcute. Piesa de toate zilele este țesută în brazi ori în patru ițe simple din cînepă, cu vîrste galbene. Cînd exista mult arnici, adăugau și un număr de dungi negre și roșii. Între cele două războaie mondiale s-a încetățenit moda fețelor de masă pentru purtare nevedite în trei ițe, cu urzeala din fuior și băteala din cînepă de calitate a treia cu vîstre din zdrențe. Pentru sărbători au întrebuințat fețe de masă albe din misir și bumbac, fie țesute în ochi, fie cu alesături de arnici, precum și fețe de masă din lînă vopsite, asemenea cuverturilor de pat. Cei doi lași din care se alcătuiește fața de masă sînt prinși laolaltă cu dantelă făcută cu acul ori împletită, de multe ori aceasta înconjurînd întreaga măsurică.

Ca și în cazul celorlalte textile de casă, măsuricile lucrate după 1918 încep să fie împodobite mai mult prin nevedituri, decît prin alesături.

Din aceeași țesătură, foarte adesea se face și merindeața, un ștergar cu care se învăluie mîlaiul copt sau pîinea, pe masă ori cînd se poartă în straiță.

Piese speciale de port. În afară de produsele de bază din care se confecționează anumite piese de port, se mai țes unele piese întregi de îmbrăcăminte femeiească, și anume: cretința dinainte și cretința dindărăt, denumită pe alocuri și opreg.

Multă vreme, cretința dinainte a fost țesută numai din lînă neagră, fără alte împodobiri pentru zilele de lucru sau cu vîstre colorate la ambele capete ale piesei, cîte trei-patru dungi sub briu și patru-cinci la poalele cretinței. Culoarele folosite mai des în aceste cazuri sînt: violet, roz, portocaliu și roșu.

Cretința dindărăt se impune atenției în chipul cel mai deosebit. În prima jumătate a secolului al XIX-lea era țesută numai din lînă, cu vîstre în culori închise, iar la capătul de jos cu alesături albe executate în rost călcăt. Pe exemplarele mai vechi s-au înțilnit motivele de bază ce sînt cuprinse în alesături din Zărand: pui, tăieturi, zăluțe, cruci etc. Pătrunzînd și aici bumbacul, femeile mai cu stare au urzit misir, iar cele mai sărace fuior, bătînd harast. Cretințele făcute în a doua jumătate a secolului al XIX-lea sînt mai înguste (25 cm × 76 cm), pe fond roșu cu dungi, iar în partea de jos fiind decorate cu alesături în degete și cusături, alternînd cu negrul, albastrul închis, galbenul și verdele, ceea ce asigură o succesiune plăcută de culori și de elemente ornamentale. Pe la 1900—1910, la materialele și culorile amintite s-a alăturat „firul” (argint), împodobind cretințele de-a lungul a trei laturi, plus o cipcă de fir galben. Tot în acest timp s-au țesut și oprege cu fondul negru, cu alesături în roșu, galben, albastru închis, roz și fir, cu dantelă de-a lungul acelorași trei laturi. Procesul de îngustare a cretinței purtată înapoi s-a continuat după 1918, lățimea acesteia coborînd la 18 cm sau chiar la 14 cm.

Ornamentica alesăturilor. Urmărirea evoluției țesăturilor și alesăturilor în valea superioară a Crișului Alb, pe o perioadă de aproximativ un veac și jumătate, a dus la remarcarea multor schimbări în privința gustului și a reprezentării motului crișcan despre frumos, în strînsă legătură cu dezvoltarea condițiilor vieții materiale în acest ținut, a raporturilor reciproce dintre zone etnografice vecine, precum și cu îmbunătățirea mijloacelor de comunicație. S-a constatat cum cercetarea textilelor de casă contribuie nu numai la cunoașterea

desfășurării în timp a calităților artistice ale poporului muncitor dintr-o zonă etnografică dată, dar și la înțelegerea desfășurării vieții sociale în ansamblu, din aceeași perioadă istorică. În felul acesta se relevă caracterul de document etnic și istoric al produselor textile de aici, ceea ce înlesnește înțelegerea procesului de evoluție a modului de viață și a culturii, a numeroaselor forme de manifestare și a nesecatelor posibilități de exprimare artistică ce alcătuiesc patrimoniul locuitorilor din Zărand.

Cîtă vreme au avut la îndemînă numai cînepa, cu firul insuficient de elastic, și chiar astăzi cînd uneori se limitează la aceasta, decorația obținută s-a redus la simple vîstre sau cel mult la vîstre dințate. Pe măsură ce au pătruns aici bumbacul și arniciul, materiale foarte flexibile și multicolore, iar tehnicile au căpătat amploare, în aceeași măsură motivele decorative, compoziția și cromatică țesăturilor s-au diferențiat și s-au îmbogățit. Publicațiile mai vechi²⁾, informațiile culese pe teren asupra pieselor păstrate în lăzi, precum și piesele textile folosite în vremea din urmă scot la iveală o varietate de elemente decorative apărute, dezvoltate și păstrate de-a lungul unei perioade de mai bine de un veac și jumătate. Din punct de vedere morfologic, în Zărand acestea pot fi cuprinse în două grupe mari: motivele geometrice și motive negeometrice sau liber desenate. În ceea ce privește conținutul lor tematic, pe primul plan se situează motivele fitomorfe, urmate mai departe de cele skeomorfe, zoomorfe etc. Evoluția morfologică a decorațiilor, varietatea stilistică a ornamenticii țesăturilor din Zărand au mers într-o strînsă corelație cu procesul tehnicilor decorative și cu îmbogățirea neconținută a gamei cromatice, relevînd evoluția condițiilor materiale și culturale.

Cele mai vechi piese cercetate pe teren sau reproduse în albume³⁾, ca și multe din țesăturile aflate în locuințele zărandenilor mai săraci — ca cerga simplă, ștergarul de ochi, ștergarul de bucatărie, preșurile („zdrênțarele“) etc., — se caracterizează în ce privește decorația prin prezența exclusivă a dungilor simple. O etapă superioară a acestui mod de împodobire, atinsă cel mai tîrziu în prima jumătate a secolului al XIX-lea, s-a înlăptuit prin adăugarea dungilor dințate din arnici roșu, negru, albastru închis și alb, alternînd două cîte două din aceste culori. Practicată odinioară în întreg Zărandul, pe la mijlocul secolului nostru această metodă de împodobire se întîlnea numai în cîteva sate. Între aceste dungi dințate apar primele motive, alese cu suveica : pui, tăieturi, ocoluți, cruci, frunze ș.a., întrerupînd monotonia dungilor simple și dințate. Prin simpla repetare și alternare a acestor motive geometrice fundamentale între șirurile de vîstre s-a obținut un aspect original și plăcut la vedere.

La aceeași epocă țesăturile se împodobeau cu ajutorul tehnicilor de aleșături în degete. Motivele se repetă ori alternează des unul lîngă altul, fiind despărțite printr-o deschizătură (spărtură) ce provine din tehnică, fapt care le face să aibă un contur desăvîrșit, de o rară plasticitate. Rîndurile decorative formate din înlănțuirea acestor motive sînt legate prin dungi subțiri, cu un dublu rol : accentuarea frumuseții și înlănțuirea motivelor. Elementele și motivele decorative obținute prin această tehnică sînt puține la număr, varietatea lor rezultă din așezarea, culoarea utilizată și mai cu seamă dimensiunea pri-

mită în fiecare caz. De obicei apar în cuplu: pui cu tăieturi, pui cu purpuri, crucea cu zăluțe, crucea mare cu cornul cel mare, coarnele berbecelui cu zăluțe, de fiecare dată alcătuind câte un șir decorativ organic închegat. Înainte de 1880 aceste alesături erau lucrate numai în roșu, negru sau albastru închis și în alb. Piesele decorate în acest chip au fost executate pînă prin 1890 în estul Zărandului⁴⁾, ca și în zonele Ilia, Orăștie și Alba, pentru ca mai târziu, după 1900 să fie continuată această tehnică decorativă la alesăturile de lînă. Folosirea lînei la acest mod de împodobire a constituit un pas mai departe,

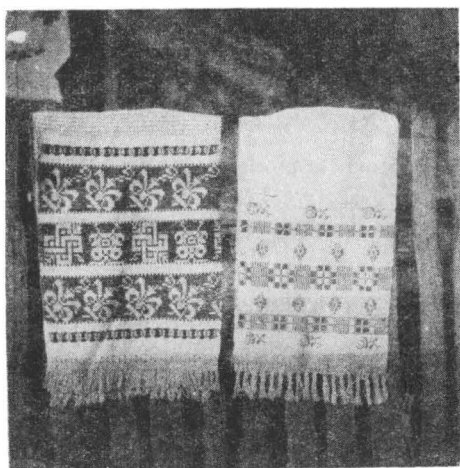


Fig. 19. ȘTERGARE PENTRU ÎMPODOBIT PEREȚII, DE FACTURĂ TRADIȚIONALĂ; MOTIVE: POMIȘORI, PRESCURA, FURCA etc., CU CIUCURI COLORAȚI LA CAPEȚE (Buceș-Vîlcan, estul Țării Zărandului).

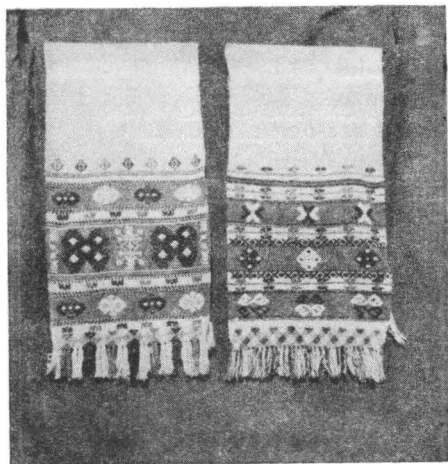


Fig. 20. IDEM, DE FACTURĂ DECORATIVĂ MAI NOUĂ (1940—1950); MOTIVE: VIRTELNIȚA (succesiunea celor patru anotimpuri), SFĂCUL (ramuri), STELE, TRANDAFIRI etc., REDATE ÎN STIL GEOMETRIC; CU CIUCURI ALBI LA CAPEȚE (Tebea, centrul Țării Zărandului).

nu numai în ce privește materialul, dar, întrucît se adaugă noi elemente decorative: cîrliguțul, cracul, durduca, crucea dublă și alte motive, asemănătoare celor de pe catrințele hunedorene, bănațene etc.

Cu cîteva decenii înainte de sfîrșitul secolul al XIX-lea, concomitent cu utilizarea tehnicii de alesături în rost călcat, se ajunge la o mai mare varietate de elemente redate în stil geometric: pui, tăieturi, ocoluți, cruci drepte și oblice, purpuri, sfădite, durducă, zăluță, frunză, coarnele berbecelui, furcuță, zimți cu brîu ș.a. Pe lîngă întrebuițarea unor elemente stilizate geometric, principalul progres decorativ constă acum în dispunerea dublă a vechilor motive față în față ori spate în spate. În scurt timp, în afară de simpla reprezen-

tare ori alternare a motivelor sau culorilor se utilizează și procedeul întreruperii motivelor prin colorit, ceea ce asigură alesăturilor un joc mai atrăgător. Stări de lucruri similare s-au întâlnit la aceeași epocă și la răsărit de Zărand, în Valea Ampoiului (satele Valea Iepii, Poiana, Almașu Mare).

La începutul secolului al XX-lea, ornamentica alesăturilor în Țara Zărandului devine mai variată, ca urmare a dezvoltării unui nou procedeu decorativ, tehnica alesăturii în rost pe dos, caracterizată prin mai multă flexibilitate. Posibilitățile de împodobire sînt mărite prin întrebuițarea frecventă a liniilor oblice, pe lângă cele cunoscute anterior, orizontale și verticale. De data aceasta, elemente ca zăluța, sfăditele, ocoluții ș.a., apar sub cele mai variate forme și mărimi, adesea asemănătoare cu cele întâlnite în zona Tîrnavelor și zona Mureșului. O notă caracteristică a acestor alesături este reliefarea decorațiilor, ca urmare a faptului că sînt lucrate pe suprafața țesăturilor, asemenea cusăturilor trăsorește („urzite“) pe fir.

Întinderea suprafeței împodobite cu alesături a evoluat întotdeauna în strînsă legătură cu modul de utilizare a piesei respective la diferite epoci și în diferite situații. Astfel, ștergarele de culme erau decorate aproape trei sferturi din suprafața lor, deoarece fiind așezate unul lângă altul pe culme, erau în întregime expuse vederii, formînd astfel un șir colorat decorativ sub grinda casei. Același lucru și cu căpătîiele de pernă de la paturile străvechi. Cu totul altfel s-au înfățișat ștergarele de cuie. Ele au fost mai lungi decît cele de culme și împodobite numai la ambele capete. Intrucît mijlocul ștergarului se încrețea spre a fi așezat pe după icoană, oglindă, strachină, farfurie sau cui, era inutil să se decoreze și restul suprafeței, nu numai pentru considerente de ordin economic, dar și spre a evita o suprapunere de efecte estetice, punînd în umbră valoarea artistică a obiectului încadrat. Pentru aceleași motive au fost decorate numai căpătîiele de pernă de la patul înalt și nu fețele de pernă în întregime.

După primul război mondial, dar mai cu seamă de la 1930, ornamentica geometrică ia o mare amploare datorită răspîndirii țesăturilor împodobite prin nevedituri în mai multe Țe.

Ceea ce caracterizează motivele geometrice, mai mult decît cele liber desenate, este rigurozitatea respectării celor trei legi generale ale artei decorative, în funcție de care țesătorea execută împodobirea : simetria, alternanța și repetiția. Imbinarea simetrică a elementelor care compun împodobirea și a combinațiilor cromatice în care sînt redată motivele, dovedește un deosebit simț al coloritului și al proporției. Succesiunea elementelor, ordinea aplicării elementelor — central sau periferic —, legătura cu alte ornamente se înfăptuiește prin alternanță. La piesele cu apreciable întinderi împodobite, numai alternarea grupelor de motive poate asigura o justă înfrumusețare. În același timp, spre a realiza mai multă unitate, se aplică cu mult simț artistic repetiția, revenirea neconținută a aceluiași element sau grupări identice de elemente, înlesnind simetria unei ornamentații complexe și dispuse pe o întindere mare.



Fig. 21. IDEM, ALESE ÎN 1946, MOTIVE: STEAUA, PREȘCURA etc.; CU DANTELĂ LA CAPETE (Tisa, vestul Țării Zărandului).

Multă vreme motivele vegetale, florale, au fost realizate printr-o redare geometrică a trăsăturilor esențiale ale lucrurilor. După această dată, ca urmare a intensificării relațiilor de muncă și de schimb cu zonele etnografice înconjurătoare și cu centrele Brad, Abrud, Deva ș.a., s-a dezvoltat stilul desenului liber, altădată cu o utilizare redusă, caracterizat prin transpunerea negeometrică, mai apropiată de forma luată din mediul înconjurător (frunze, spice, flori, crenguțe, trifoi etc.). Un puternic stimulent în acest sector l-au format și hîrțile tipărite cu motive florale aduse din târgurile vecine. Motivele acestea se caracterizează printr-o policromie mai nuanțată, față de vechile alesături. În afară de șirurile decorative întâlnite în ornamentica negeometrică, stilul desenului liber mai cuprinde în compoziție și un motiv central, indicînd o predilecție specială pentru relevarea simetriei în decorație.

După 1918, dar mai cu seamă din 1930, tot din mediul urban pătrund noi motive ornamentale ce reprezintă regnul animal, de obicei păsări, cele mai multe prin mijlocirea hîrtilor tipărite și a pînzelor „scrise”. Pieseile care au fost împodobite cu alesături în acest chip sînt mai cu seamă covorașe de perete, țoluri de lînă, fețe de masă, dar și căpățile de pernă, ștergare de cuie.

Cele mai frecvente motive zoomorfe sînt : porumbei, păunițe, papagali și alte păsări, precum și cerbi de obicei albi. În cazul acestor motive se remarcă multă grija în ce privește alternanța și repetiția în dispunerea elementelor decorative și în colorit.

Cromatică. Studiul țesăturilor și alesăturilor din Țara Zărandului a arătat că aici se folosesc obiecte atît în culoarea naturală a firelor, cît și vopsite. S-a observat chiar o predilecție pentru cele colorate. Această preocupare se manifestă atît prin procedeele pentru obținerea coloranților vegetali, cît și printr-o întrebuintare particulară a culorilor și printr-o terminologie cromatică în bună parte locală⁵⁾.

Ca și în restul ținutului Munților Apuseni ai Transilvaniei, culorile mai vechi — negrul și roșul — se obțineau prin cele mai ieftine mijloace, de unde și frecvența acestora în Zărand⁶⁾. Culorile fundamentale utilizate aici în decursul timpului sînt : negru, roșu, alb, albastru, galben. La acestea s-au alăturat diferite culori intermediare ori complimentare celor dintîi, și anume : albastru mai puțin închis, violet închis, roșu închis, violet, roz închis, roz, iar mai tîrziu portocaliu, verde, roz deschis etc.

În prima jumătate a secolului al XIX-lea, s-au întrebuintat roșu, negru sau albastru, negru și albul. În a doua jumătate a aceluiași veac se păstrează această gamă de culori, adăugîndu-se albastru și mai puțin galben. La începutul secolului al XX-lea se ajunge la o cromatică și mai variată. Vechilor culori, care în cadrul alesăturilor executate în degete ori cu suveica apăreau mai șterse întrucît motivele ornamentale erau contopite cu fondul, prin noua tehnică a alesăturilor în rost pe dos devin mai atrăgătoare, mai reliefate, deoarece elementele decorative sînt lucrate la suprafața țesăturilor, împodobind și prin volumul ornamentelor asemenea celor obținute la cusături prin tehnica trăsurrește pe fir. La ștergarele de cuie, fețele de masă și căpățiile de pernă lucrate după 1900 împodobirea se înfăptuiește și prin jocul contrastului coloristic, unitatea petei colorate întrerupîndu-se prin alternarea unui rînd cu fond închis și motive în culori deschise, după alt rînd cu fond deschis, iar motivele executate în culori închise.

După primul război mondial, și-au decorat țesăturile prin alesături peste fire în față, noile motive dezvoltate sub influența orașului caracterizîndu-se printr-o policromie și mai bogată : roșu aprins, ultra-marin, negru, galben, crom, verde, portocaliu, concomitent cu prezența motivului central în compoziție, neîntîlnit în alesăturile mai vechi din Zărand. Nevediturile care iau avînt acum, sub influența țesăturilor industriali, folosesc mai ales galbenul, verdele închis și albul. După cel de al doilea război mondial cromatică este din nou redusă la roșu și alb ori negru, ceea ce are ca rezultat o compoziție mai unitară, mai echilibrată, cum se vede la ștergarele alese cu acul, de influență bănațeană.

Este interesant de reținut evoluția coloritului la țesăturile de lînă. Cu două secole în urmă au fost decorate numai prin dungi orizontale, sure ori albe, adică în culorile naturale ale lînii, obținute din băteală. Cu timpul, spre a obține piese mai frumoase au urzit deopotrivă fire de lînă sure și albe, ca

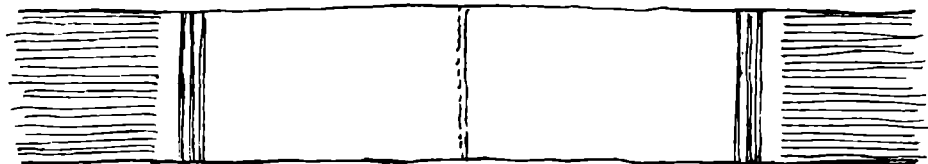
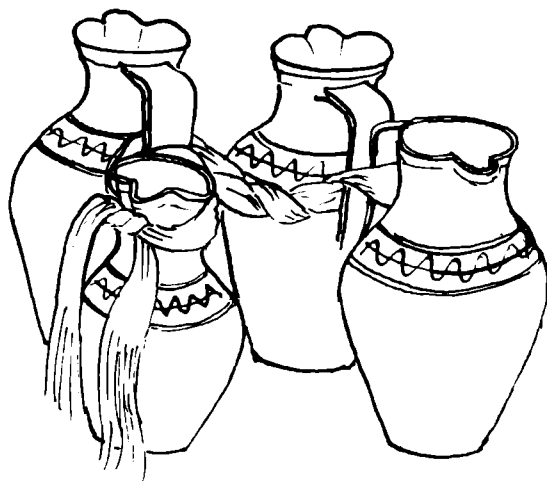


Fig. 22. FOLOSIREA „ȘTERGUREI DE ADUS APĂ”: a) IARNA, b) VARA, c) ȘTERGURA (Obîrșia, sat de olari, nordul Țării Zărandului).

și băteala, din acest joc, rezultând carouri albe și sure pe întreaga suprafață a Țolurilor, straițelor, desagilor ș.a.

Cercetînd în lăzile de zestre ale bătrînelor, s-au găsit Țoluri de lînă decorate prin vîstre simple și dințate, cu alesături simple, din fire colorate în bună parte cu culori vegetale. De asemenea, fețe de masă din lînă, decorate în stil geometric și cu motiv central în compoziție, comparabile cu covoarele mara-mureșene și secuiești. Prin tehnica nevediturilor, s-au lucrat Țesături cu urzeala neagră de cînepă sau bumbac și cu băteala din arnici colorat, a căror încrucîșare cu urzeala are ca rezultat un colorit mai sobru. În schimb, alesăturile din lînă cu motive zoomorfe liber desenate se caracterizează printr-un colorit mai viu, asemenea cuverturilor de pat, straițelor de tîrg, covorașelor de perete, cu fondul închis, dar cu motivele redată în culori vii — alb, galben deschis, verde deschis, ca floarea piersicului etc.

Ca și în cazul motivelor ornamentale, frumusețea deosebită a multora din textilele zărandene este scoasă în relief și prin aplicarea cu succes în culori a celor trei legi ale artei decorative: simetria, alternanța și repetiția. De un apreciabil ajutor este utilizarea contrastului de culori, a cunoscînd complementare și sublinierea reciprocă dintre principalele tonuri ale coloritului.

În afară de preferințele în materie de culori și de rolul jucat în determinarea specificului decorativ zonal, evoluția cromatică a alesăturilor din Zărand a scos la iveală și anumite raporturi sociale, o anumită inegalitate economică. De exemplu, spre deosebire de înstărite care întrebuințau fire vopsite la oraș, femeile sărace foloseau și așa de cînepă ori fire de lînă vopsite în casă. Se confirmă, astfel, o constatare mai veche, după care reprezentarea despre frumos se deosebește nu numai la diferite epoci istorice, dar și în cuprinsul aceluiași epoci, pătri sau clase sociale diferite?).

Concluzii. Ca obiecte etnografice, Țesăturile și alesăturile din Zărand sînt elemente componente ale specificului etnic și zonal. Între altele, acest specific se exprimă printr-o serie de elemente și motive decorative — vechi și noi — întîlnite deopotrivă în tustrelele subzone zărandene — est, centru și vest —, cît și prin culorile întrebuințate, îmbinările de culori specifice locului, terminologia ornamentală locală. Evoluția ornamentice și dezvoltarea coloritului pe parcursul unei perioade de mai bine de un veac, indică o continuă prelucrare și înnoire, în funcție de posibilitățile, gustul, mentalitatea și aspirația spre frumos a moșilor crișeni, dovedind o dată mai mult că specificul etnic nu este ceva încremenit, ci este un fenomen cultural supus transformării și îmbogățirii. Astfel se relevă o apreciabilă transformare în timp, mai accentuată în zona Hălmașului și foarte accentuată în zona centrală (Brad, Baia de Criș, Rîșculița). După o îndelungată acumulare cantitativă de elemente decorative fitomorfe redată geometric și în urma perfecționării vechilor tehnici ori a descoperirii unora noi, ca alesăturile în rost pe dos și peste fire în față, alegătoarele au început să nascăcească ori să primească un număr de motive ornamentale redată în stilul desenului liber, negeometric. Experiența dobîndită în întrebuințarea unora din tehnici și relațiile cu alte zone etnografice le-au îngăduit încă o depășire a vechiului, prin motivele ornamentale zoomorfe, de asemenea liber desenate.

Cercetarea etnografică a țesăturilor și alesăturilor din Zărand relevă o apreciabilă transformare, o continuă căutare a noului din partea creatoarelor populare. Prin aceasta se dezvăluie caracterul neștiințific al tezelor etnografiei idealiste despre dispariția artei populare pe măsura dispariției formei de gospodărie casnică închisă, ca și despre caracterul static al producției artistice populare.

N O T E

1. Prezentul articol, extras dintr-un studiu manuscris mai amplu, cu același titlu, tratează fapte cercetate în anul 1953. La cercetarea tehnicilor de țesut și ales a colaborat și **Judita Szabó-Szentimrei**, lector la Institutul de arte plastice „Ion Andreescu” din Cluj.
2. D. Comșa, **Din ornamentica română**, Sibiu, 1904, alesăturile de bum-bac : fig. 12, planșa XVIII și fig. 38, planșa XXVI de la Buceș și fig. 37, planșa XV de la Tebea, raionul Brad ; M. Cosma, **Album de broderii și țesături românești**, I. Sibiu f. a. și II, Sibiu 1925.
3. D. Comșa, *loc. cit.*
4. Id., *ibid.*, fig. 12 din planșa XVIII redă o alesătură din satul Buceș, raionul Brad, executată în acest chip, despre care autoarea notează că este un model străvechi.
5. De pildă : cernit-negru, cărămiziu-roșu deschis, ca tinta-violet închis, mohorât închis-vișiniu, mohorât deschis-roz închis, galben închis-portocaliu, ca floarea piersicului-roz ca duhanul-maro-deschis (tutunui), verzui-verde deschis etc.
6. Cf. : S. Moldovan, **Țara Noastră**, Sibiu, 1894, p. 50-53.
7. N. G. Cernișevski, **Arta și realitatea din punct de vedere estetic**, trad. rom., București, 1949, p. 34-35, 168-169. A se vedea și : N. Argintescu, **Contribuții la problema gustului popular**, „Arhiva pentru știința și reforma socială”, an. X (1932), nr. 1-4, p. 428 ; N. Dunăre și colabor., **Arta populară din Valea Jiului**, București, 1963, p. 476-479.

TISSUS ET TISSUS DÉCORATIFS DANS LE PAYS DU ZĂRAND

Résumé

La zone ethnographique du Zărand, comprise dans la région des Monts Apuseni (Transylvanie centrale), est composée de trois souszones : celles de Brad et d'Ilia (district de Hunedoara), et celle de Hălmașiu (district d'Arad).

Les conditions historiques et économiques de jadis ont obligé les „Moți” du „pays du Zărand” à pratiquer de manière soutenue, depuis les temps les plus reculés, l'industrie ménagère du tissage.

Les tissus et tissus décoratifs du Zărand, de valeur artistique considérable, étaient en général l'oeuvre des paysannes des villages pauvres de montagne, qui ont trouvé dans cette industrie le moyen

de tirer parti de leur sens artistique, de leur habileté technique, de leur esprit inventif et de leur puissance de création.

Au XVII^e, au XVIII^e et surtout au XIX^e siècle, lorsque, parallèlement à l'extension prise par les industries ménagères chez les paysans des Monts Apuseni, cette même classe connaît un processus constant de paupérisation, une bonne partie des habitants de ces villages a pris l'habitude de se déplacer, pour des travaux agricoles saisonniers, dans la vallée du Mureș, dans la plaine d'Arad et dans le Banat. Ces déplacements, ainsi que les nombreuses foires qui se tenaient de ce temps-là — parmi lesquelles la célèbre foire annuelle du mont Găina —, ont constitué pour les femmes de la région l'occa-d'enrichir par différentes influences leur patrimoine traditionnel de procédés, de motifs et de couleurs.

Les modifications de plus en plus importantes de la culture et du mode de vie de la population du Zărand, déterminées par le développement économique de la zone et les influences des zones voisines, se sont répercutées autant dans l'agencement de leur logement que dans le domaine des tissus populaires. Les pièces sont devenues plus spacieuses et éclairées par de larges fenêtres, ce qui a entraîné — surtout dans le centre de la zone, plus lentement dans ses secteurs est et ouest — la disparition de l'ancien décor, consistant en l'amoncellement au-dessus du lit de larges essuie-mains ornés (*la culme*). Ceux-ci furent coupés en deux dans le sens de la longueur et seront dorénavant disposés derrière les assiettes décoratives et les icônes, ou bien ils seront remplacés par un nouveau type d'essuie-mains plus longs, propres à la décoration des chambres hautes de plafond des nouvelles maisons. Les pièces textiles d'autrefois sont tombées en désuétude, d'abord reléguées dans l'antichambre, puis utilisées comme serviettes de table, avant de disparaître pour de bon. Ce processus est, dès maintenant arrivé à un point final dans le centre du Zărand et est très avancé dans la zone ouest, cependant qu'à l'est on trouvait encore il y a une quinzaine d'années des maisons où les larges essuie-mains d'autrefois — entiers ou, le plus souvent, coupés en deux — s'étaient maintenus non seulement dans l'antichambre, mais même dans la chambre d'invités.

L'évolution de l'ornementation et du coloris au cours d'une période de plus d'un siècle atteste un travail créateur et un renouvellement continuel, en rapport avec le goût, la mentalité et les aspirations vers le beau de cette population: d'où il ressort une fois de plus que les traits caractéristiques en matière d'ethnographie n'ont rien de rigide et d'immuable, mais représentent un phénomène culturel susceptible au plus haut degré de transformations et d'enrichissement. Ainsi, les recherches pratiquées dans le pays du Zărand révèlent combien sont peu fondées les thèses de l'ethnogra-

phie idéaliste, qui croient au caractère statique de la production artistique populaire et considèrent l'art populaire comme disparu.

Du point de vue technique, ce qui fait la beauté particulière de la plupart des tissus et des tissus décoratifs du Zârand, c'est l'adoption, autant dans les combinaisons de couleurs que dans le choix des motifs, des principes bien connus de l'art décoratif : la symétrie, l'alternance et la répétition. Dans ce sens, on note l'emploi courant des contrastes de couleurs, des couleurs complémentaires et de la mise en valeur réciproque des couleurs dominantes.