

a țăranimii hunedorene, bunăstarea care s-a instaurat pe valul zbuciumată a acestui colț de țară românească. Victoria relațiilor socialiste de producție la sate a pus capăt luptelor de milenii ale țăranilor hunedoreni pentru o viață mai bună. Suta de imagini din munca și viața locuitorilor de azi ai satelor hunedorene este elocventă pentru ritmurile vieții noi, bogate și prospere, iar aspectele din timpul vizitei conducătorilor de partid și de stat în regiunea Hunedoara — octombrie 1966 — sînt mărturie de nedescris ale dragostei și atașamentului satelor hunedorene față de Partidul Comunist Român, de conducătorii săi îndrăgiți, constituie mărturie de recunoștință pentru viața nouă a întregii țăranimii din România socialistă.

Intemeiată pe o vastă documentație (numai trimiterile bibliografice se cifrează la aproape 1000), cea de-a doua monografie editată de muzeul din Deva schițează în evoluția lor istorică, momentele esențiale din lupta seculară a țăranilor hunedoreni. Ea oferă publicului larg și specialiștilor posibilitatea efectuării unei investigații ample în trecutul de luptă al țăranimii hunedorene din cele mai vechi timpuri pînă în prezent.

TIBERIU ISTRATE

Obiecte recent intrate în colecțiile Muzeului județean Hunedoara-Deva

Muzeul județean Hunedoara-Deva și-a îmbogățit colecțiile în cursul anilor 1966—1967, cu un însemnat număr de piese (ceramică, monumente sculpturale și epigrafice, unelte, monede etc.), provenite din săpături arheologice sistematice, achiziții și descoperiri fortuite.

La 1 km vest de localitatea Mintia, cu prilejul unor lucrări de terasare a terenului s-au semnalat fragmente ceramice de factură neolitică. Săpătura de salvare întreprinsă a dus la identificarea în acest loc a unei așezări omenești aparținătoare culturii Turdaș. Inventarul obiectelor descoperite constă în: fragmente de vase din lut ars, reprezentînd o gamă variată de mărimi, forme și ornamente, unelte din piatră lucrate prin clopire sau șlefuire (răzuitoare, lame de silex, topoare cu orificiu de înmănușare), chirpic etc.

Cercetările fiind în curs de desfășurare, există posibilități largi pentru procurarea de noi piese și obiecte revelatoare în privința cunoașterii sub diverse aspecte a activității desfășurate de omul neolitic pe meleagurile hunedorene.

Privitor la epoca dacică, au provenit de la Costești un număr de 7 vase din lut ars, lucrate la roată, avînd diverse întrebuințări (recipiente pentru provizii, cești dacice, fructiere, vase mici). (foto nr. 1).

Prin săpături sistematice întreprinse pe dealul numit Piatra Coziei din vecinătatea Devei, a fost identificată o nouă așezare dacică, dispusă pe cinci terase. Între vestigiile scoase la iveală, ceramica este predominantă. Sînt frecvente ceștile dacice de mărimi diverse, vasele în formă de sac și vasele cu fundul plat, lucrate din pastă mai puțin fină, fără întrebuințarea roatei olarului. Vasele de formă bitronconică, fructierele confecționate din pastă fină de culoare cenușie și fragmentele de vase mari de provizii, avînd prin ardere culoarea roșie cărămidie, au fost lucrate cu roata olarului.

Ornamentația ceramică constă din linii alveolare circulare și ghirlande de alveole susținute de butoni, motive vegetale (frunza), realizate prin stampilare și motive liniare pictate cu culoare roșie și gri-cenușie. Fragmentele de ceramică pictată de la Cozia sînt de aceeași factură cu ceramica simițară descoperită în capitala statului dac, Sarmizegetusa (Grădiștea Muncelului).



Foto 1

Alte obiecte confecționate din lut, descoperite pe terasele așezării, sînt fusaiolele și lustruitoarele pentru pereliile vaselor.

Piese de fier sînt reprezentate prin cuie de diverse dimensiuni, cușite curbe, lănci și cilcițe de lance. Se disting în acest grup două piese mai deosebite: o brăță unispirală confecționată din sîrmă de fier cu capetele înfășurate pe spiră, în stilul caracteristic artei torentice dace. Cea de a doua piesă este o balanță de fier avînd două brațe, bine conservată, păstrîndu-se chiar cîrligele pentru prinderea talgerelor (foto nr. 2).

Vestigiilor descoperite pînă în prezent în așezarea de la Cozia (cercetările sînt în curs de desfășurare), le găsim numeroase analogii cu piesele similare dacice, datînd din sec. I î.e.n., dar mai ales din sec. I e.n. Prin faptul că stratul arheologic cercetat la Piatra Coziei este amestecat cu pregnante urme de cenușă și cărbune, se admite presupunerea că sfîrșitul acestei așezări ar fi legat de luptele duse de romani pentru cucerirea Daciei.

Pentru perioada stăpînirii romane în Dacia, importante descoperiri s-au făcut în localitatea Veșel, unde au fost efectuate cercetări arheologice sistematice, asupra unei părți a castrului și așezării romane Micia.

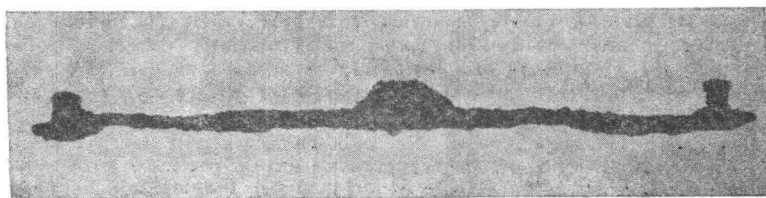


Foto 2:

Prin săpături au fost recuperate și transportate la muzeul din Deva inscripții, monumente sculpturale, ceramică, cărămizi stampilate și un mare număr de monede și obiecte mărunte.

Dintre inscripțiile nou intrate în colecțiile muzeului, cele mai multe furnizează informații prețioase despre locuitorii și unitățile militare staționate la Micia.

Monumentele sculpturale recent descoperite la Micia provin, în mare parte din necropola de est a așezării, fiind în majoritate monumente funerare (medalioane, pereți de aedicola, basoreliefuli, lei funerari). La acestea se adaugă elemente arhitecturale (capitele, coloane). Ele sînt lucrate în piatră de diferite calități (marmură, andezit de Uroi, gresie nisipoasă locală). Nivelul artistic al execuției este acela caracteristic artei romane provinciale (foto nr. 3, 4 și 5).



Foto 3

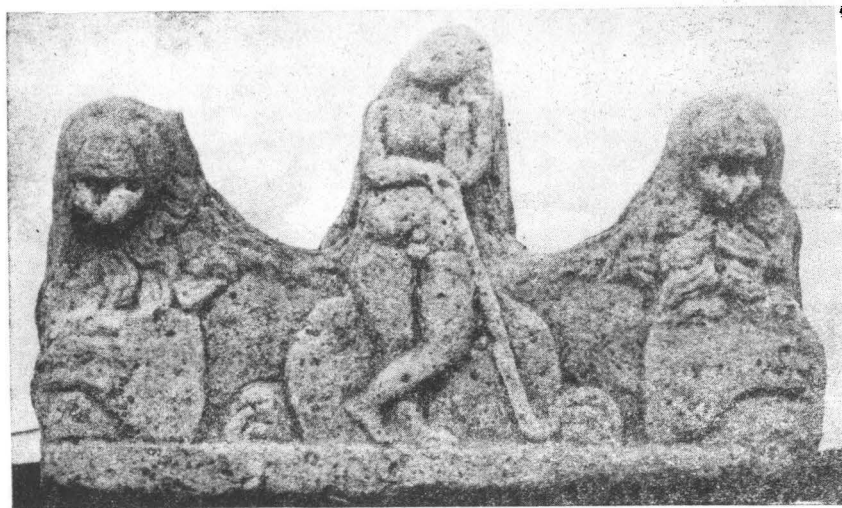


Foto 4

Din toate punctele cercetate au fost colecționate numeroase vase întregi și întregibile din lut ars confecționate în atelierele provinciei Dacia sau provenite din alte centre ale imperiului roman. Alături de ceramica romană care predomină, au ieșit la iveală fragmente de vase ale populației autohtone dacice.

Prezintă interes de asemenea unelte și armele descoperite pe cuprinsul așezării: seceri, coase, topoare din fier, rișnițe din pialră, virfuri de săgeți, cușite etc.

Materialul tegular de la Micia a fost considerabil sporit prin cărămizile stampilate, ieșite la iveală în ultimul timp (peste 100 de bucăți). Prin ele este relevată la Micia, îndeosebi, activitatea meșterilor cărămidari ai Legiunii a XIII-a Gemina: Aelius Valens, Iulius Deiotarus, Ulpus Fronto și Aurelius Mommo. Numărul cel mai mare de cărămizi stampilate aparțin unității militare COH. II HISP (anorum), ieșite la iveală în săpăturile de la termele localității. Există și cărămizi cu stampile ale unor cărămidari particulari (VAV, COS etc.).



Foto 5

Prin săpături sau ca urmare a lucrărilor de escavare efectuate pentru construirea termocentralei aflată în imediata apropiere a vechii așezări Micia, s-au descoperit, alături de ceramică, unelte, monumente epigrafice și sculpturale, numeroase monede imperiale romane, între care se remarcă două mari tezaure de argint, unul însumind 350 de denari, iar altul 2.700.

În partea de est a așezării Micia au fost dezvelite 5 cuptoare pentru ars cărămidă și ceramică. Acest grup reprezintă cel mai mare complex pentru fabricarea în serie a produselor ceramice, datînd din epoca romană, descoperit pînă în prezent în provincia Dacia.

De la Ulpia Traiana Sarmizegetusa provin două reliefuli mltiace lucrate în marmură. Ele îmbogățesc colecția de piese de acest gen (care se ridică la aproape 100 de reliefuli și fragmente ale muzeelor din Deva și Sarmizegetusa, (foto nr. 6).



Foto 6

Colecțiile muzeului s-au îmbogățit și cu obiectele ce au ieșit la iveală prin dezvelirea unei ville rustice în partea de sud-est a orașului Deva. Complexul agricol roman se compunea dintr-o locuință cu cinci încăperi, dintre care două erau prevăzute cu hypocaustum, o clădire-magazie și un zid de împrejurire. Împreună cu obiectele romane (vase, cuțite, lănci, săgeți, chei, o statuetă de bronz reprezentând un geniu lucrată cu multă migală, monede etc.), s-au descoperit fragmente ceramice specifice populației dacice.

În stratul superior vestigiilor romane, se aflau în grup compact fragmente ceramice și vase întregibile, lucrate la roata rapidă și ornamentate în cele mai multe cazuri cu briuri de linii în val (foto nr. 7). Sunt prezente și fragmentele de



Foto 7

căldări de lut, avînd sistemul de prindere plasat în interior prin îngroșarea buzei care era perforată de două orificii verticale. Fragmentele de căldări și vasele ornamentate cu linii în val, pe umeri și sub buze, fac parte din marele grup al ceramicii feudale timpurii românești, datînd din sec. IX—X e.n.

LIVIU MĂRGHITAN,
IOAN ANDRIȚOIU

O formă eficientă în activitatea educativă de masă — Caravana muzeistică —

În complexitatea muncii de răspîndire a cunoștințelor științifice în rîndul maselor largi, de permanentă stimulare a interesului pentru îmbogățirea cunoștințelor, precum și a cultivării unor înalte sentimente cum este cel al dragostei pentru pămîntul natal — formele noi, interesante, sînt binevenite și chiar solicitate de actualul nivel cultural al oamenilor muncii.

Muzeele, prin profilul lor specific ca instituții de cultură, au un rol important în organizarea unor acțiuni eficiente, interesante, cu largă aderență la public.