

Favorizat de bogate condiții naturale, de o poziție geografică specifică, cu variate resurse ale solului și ale subsolului, sectorul văii Mureșului, în care se situează actualul oraș Deva, a cunoscut de-a lungul tuturor epocilor istorice prezența unei permanente locuiri.

Se împlinesc anul acesta șapte veacuri de la prima atestare documentară de arhivă în care e amintită Deva ca așezare pe harta ținutului hunedorean și a țării. Ne referim la un act de danie, care poartă pe el anul 1269, data la care a fost emis.

Pentru patriotul contemporan, care se apropie, cu dragoste și cu discernământ, de marile evenimente ale trecutului, de munca, de lupta și împlinirile atitor generații ce s-au succedat pe fundalul unei istorii frământate, un asemenea moment are semnificația unei atente și instructive incursiuni retrospective asupra drumului lung și greu – dar nu rareori plin de patos – parcurs de înaintași. Momentul unei atari aniversări prilejuiește, în același timp, un popas de reculegere, o mai bună înțelegere și apreciere, aprofundată și judicioasă, a prezentului și, fără îndoială, o și mai pregnantă viziune pentru intuirea perspectivelor luminoase ale viitorului.

Dacă prima documentare de arhivă a localității Deva a fost îndepărtată cu șapte sute de ani de actualitatea noastră, aceasta nu înseamnă că alte mărturii, de astă dată de ordin arheologic, nu atestă, prin însăși materialitatea lor, o coborîre și mai îndepărtată în adîncurile istoriei, în căutarea originilor așezării de pe valea de mijloc a Mureșului.

Scopul acestei lucrări este tocmai acela de a consemna vestigiile arheologice descoperite pe vatra actuală a orașului Deva, care premerg cu cîteva milenii documentul de la 1269, căci, începînd cu străvechea epocă a orînduirii comunei primitive, a timpului de dezvoltare liberă a băștinașilor daci, apoi a stăpînirii romane, și pînă la plămădirea noastră ca popor pe aceste meleaguri, fiecare perioadă istorică și-a lăsat adînc imprimată pecetea.

Consemnarea și fixarea pe hartă a tuturor obiectivelor și descoperirilor arheologice de pe raza Devei și a împrejurimilor sale imediate este reclamată și de cerința științifică a orientării cercetărilor asupra acestor obiective, dintre care unele nu au fost încă cuprinse în lucrările de specialitate, iar altele sînt susceptibile să dispară fără urmă, înainte de a fi cercetate și studiate mai de aproape.

Conduși de aceste considerente, vom încerca să schițăm în cele ce urmează harta arheologică a orașului Deva și a împrejurimilor sale, ținând cont, pe cât posibil, în enumerarea diferitelor obiective, de succesiunea lor cronologică. E bine să menționăm că lucrarea are, înainte de toate, **un scop informativ**, în sensul semnalării punctelor de interes arheologic, în vederea cercetărilor viitoare, prin sondaje și săpături arheologice sistematice.

## A. URME DIN COMUNA PRIMITIVĂ

– **Așezarea din comuna primitivă de la Tăulaș** (pl. I, 1). Se pare că cea mai extinsă așezare din epoca comunei primitive de pe teritoriul actual al Devei este aceea care se întinde pe o mare suprafață la est de gara C.F.R., cuprinzând o parte a cartierului de la nord de linia ferată, loc cunoscut cu ani în urmă sub denumirea Tăulaș. Sumarele săpături arheologice și o serie de descoperiri întâmplătoare ivite pe urma unor lucrări agricole, sau edilitare de construcții, au avut ca urmare nu numai determinarea (se înțelege incompletă) extinderii obiectivului ci și scoaterea la suprafață a unui bogat material documentar, format din vase din lut ars, securi din piatră, ace din os și dălți, capabil să fixeze caracterul și cadrul cronologic al acestei așezări (fig. 1).

Formele ceramice caracteristice, aproape toate fragmentare (străchini, cupe

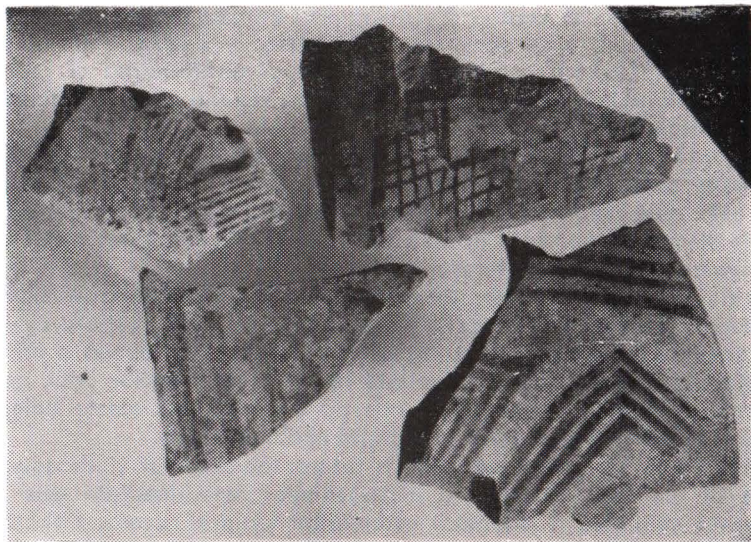


Fig. 1. Ceramică pictată din așezarea de la Tăulaș.

cu picior, vase cu aspect bitronconic ș.a.), detorul ceramic (incizii și caneluri, banda umplută cu puncte ș.a.), prezența uneltelor mărunte de silex, frecvența fusaiolelor și a greutăților pentru războiul de țesut etc., situează așezarea de la Tăulaș în rîndul complexelor neolitice de tip **Turdaș – Vinča**, coexistînd cu un facies local ceramicii pictate **Starčevo – Criș** <sup>1)</sup>.

– Aceleași culturi neolitice îi aparțin și vestigiile arheologice, alcătuite din fragmente ceramice, descoperite în cîteva puncte din noul **cartier Gojdu**, ca, **bunăoară, în vecinătatea blocului D 8** (pl. I, 2), sau la capătul dinspre acest cartier al **străzii M. Kogălniceanu** (pl. I, 3), cu prilejul săpării unei fîntini pe terenul garajelor Intreprinderii de transporturi auto <sup>2)</sup>.

– La fel, M. Roska, **Repertoriu**, p. 67, amintește „lingă cimitirul reformat” (fără a preciza locul mai de aproape), „ceramică asemănătoare, parte din ea, cu cea de la Turdaș, parte, cu cea din epoca de aramă” (pl. I, 4).

Extinderea pe o suprafață deosebit de mare a mărturiilor culturii Turdaș în vatra orașului Deva – cuprinzînd atît teritoriul Tăulaș de la nord de linia ferată, cit și anumite puncte din cartierul Gojdu, din partea de sud de linia ferată – trebuie considerată, socotim, nu ca aparținînd unei așezări unice compacte, ci, mai degrabă, ca semn al prezenței unor grupări izolate de locuințe ale comunității neolitice respective.

– În partea de nord-est a localității, în **cartierul „Ceangăi”, în fosta pepinieră a ocolului silvic din strada Dorobanților nr. 28** (pl. I, 5), teritoriu pe care s-a construit imobilul sediu al Intreprinderii de construcții forestiere Deva, au fost semnalate și cercetate urmele unei așezări aparținînd **culturii Tisa II** (etapa mijlocie), pătrunsă din zona de vest a teritoriului țării noastre <sup>3)</sup>.

Incadrată, din punct de vedere cronologic, în faza finală a neoliticului, înaintea culturii Coțofeni și după ceramica pictată sau cea de tip Turdaș, din materialul arheologic descoperit – unelte din piatră și din os, ceramică – o mențiune aparte reclamă mineralele din corn de cerb pentru înmănușarea uneltelor, vasele cu picior cu orificii în pereții piciorului, cele cu toarte pe deplin dezvoltate, străchinile, numărul însemnat al formelor mici (cupe sau cești), fără toartă, prezența în motivele decorative a punctelor sau a liniilor încrucișate, a incrustației etc. (fig. 2).

Stațiunea de la Deva din strada Dorobanților a făcut parte din primele obiective care au oferit posibilitatea sesizării unui aspect nou în succesiunea culturilor de la sfîrșitul neoliticului în interiorul Transilvaniei.

– **Dealul cetății Deva** (pl. I, 6), este cunoscut ca un loc deosebit de apreciat de către creatorii civilizațiilor străvechi. Deși în acest loc nu s-au făcut nicînd săpături cu scop științific, urmele de cultură materială, bogate și variate, descoperite întîmplător pe diferitele terase ale dealului, confirmă cu prisosință o existență umană pe aproape întregul parcurs al orînduirii comunei primitive <sup>4)</sup>.

Primele mărturii de locuire aici indică **sfîrșitul epocii neolitice**, aparținînd **culturii Coțofeni** (fig. 3). Înălțimi ca dealul cetății Deva sînt locuri preferate de către triburile de păstori, purtători ai acestei culturi.

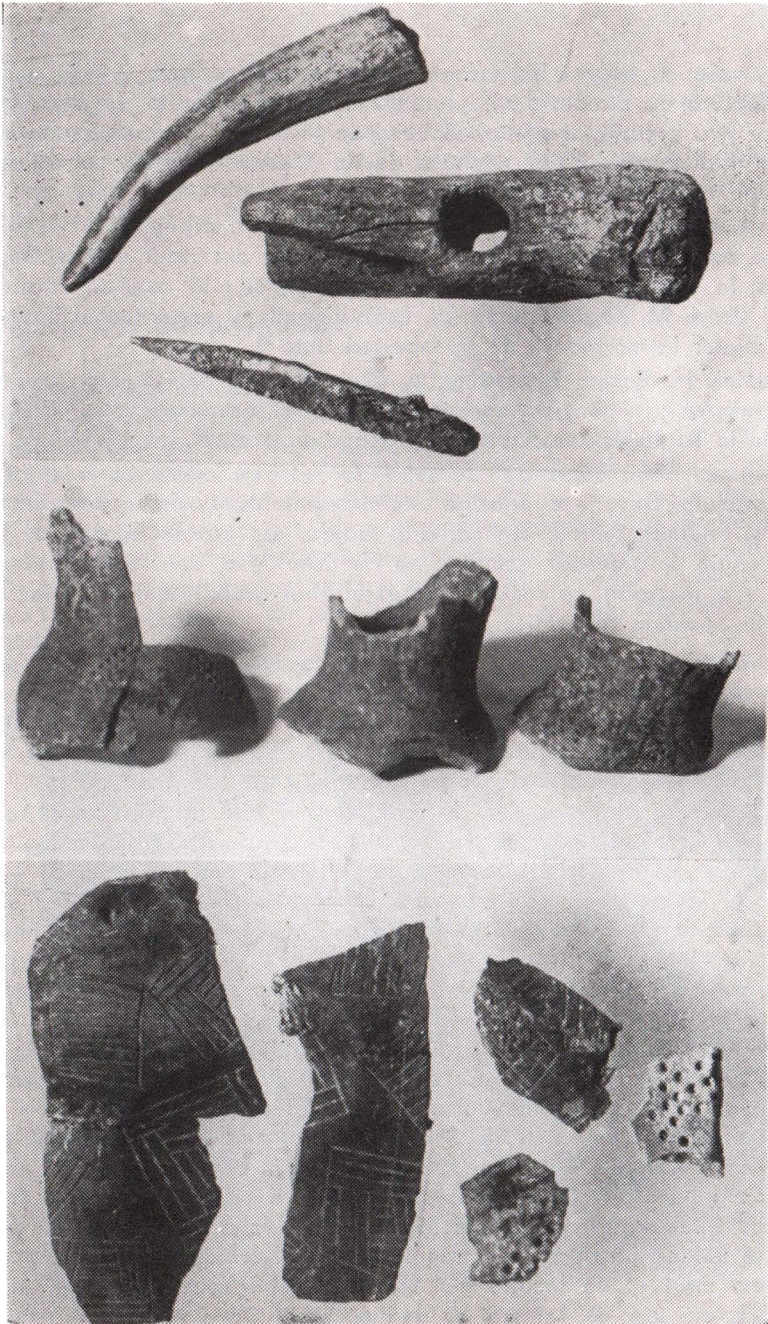


Fig. 2. Așezarea neolitică din str. Dorobanților – cultura Tisa II.

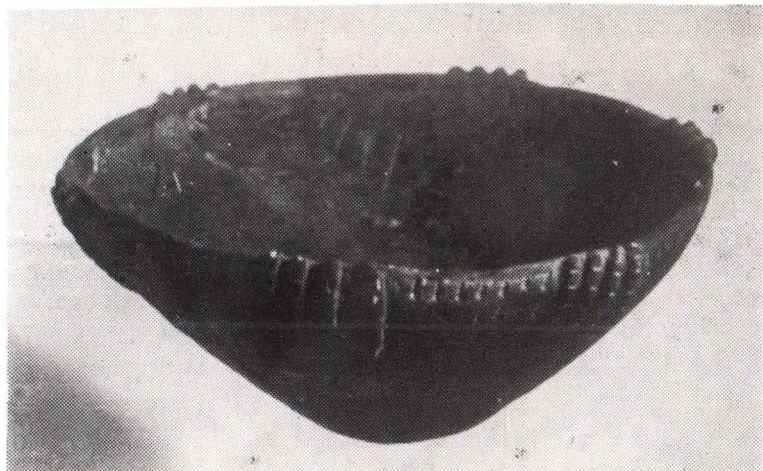


Fig. 3. Dealul cetății Deva – vas neolitic, cultura **Coțofeni**.

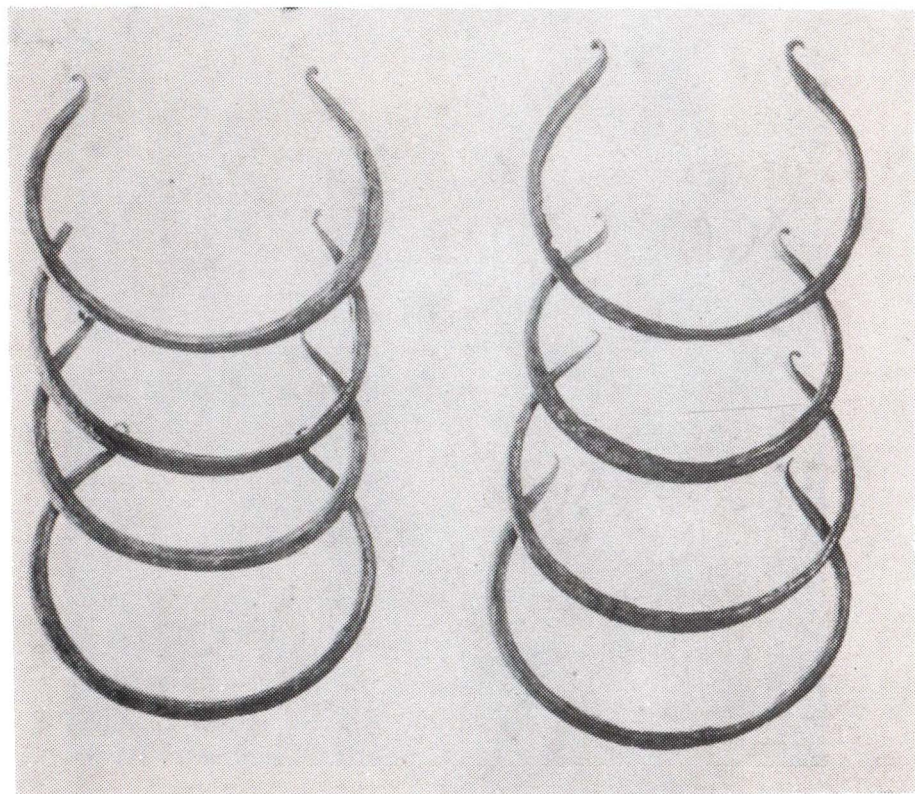


Fig. 4. Bare-colier de pe dealul cetății Deva.

Transformările de la sfârșitul epocii neolitice, determinate de o serie de factori și amplificate prin descoperirea și răspindirea metalelor, a cuprului, apoi a bronzului, pot fi urmărite în evoluția lor permanentă și multilaterală, prin măturile de pe dealul Cetății. Astfel, scurta perioadă în care societatea vremii cunoaște și întrebuințează cuprul, e atestată prin descoperirea unor **bare în formă de colier** (fig. 4), folosite în schimbul de produse, ca metal susceptibil a fi prelucrat, precum și a unor bucăți brute de cupru. Prezența barelor-colier la Deva presupune existența în această regiune, bogată în aramă, a unei activități extractive și de prelucrare<sup>5)</sup>.

Din cele sesizate pînă în prezent, se pare însă că, pentru orinduirea comunei primitive în general și pentru cea a bronzului îndeosebi, răspindirea cea mai mare o are în acest punct, materialul arheologic specific **culturii Wietenberg**, de



Fig. 5. Dealul cetății Deva – vas caracteristic culturii **Wietenberg**.

la mijlocul epocii bronzului, atât de bine reprezentată printr-o serie de obiecte, în primul rînd ceramică. Vase întregi sau întregibile, precum și o serie de cioburi, indică formele, profilele, cît și ornamentațiile caracteristice acestei culturi, cunoscute și din alte părți : vase mari cu umerii bombați, gîtul conic înalt, gura larg deschisă, cești plate cu tortițe, vase în formă de petale cu patru colțuri la gură (fig. 5) etc. Ca elemente ornamentale întîlnim : benzi cu hașuri simple sau încrucișate, triunghiuri, împunsături, motive spirale însoțite de benzi cu linii întretăiate, spirale canelate, ornament meandric punctat, briu crestă prin adîncituri la gură ș.a.

Această cultură, în afară de teritoriul cetății, a fost sesizată și în alte locuri pe vatra orașului.

– La extremitatea de est a străzii M. Eminescu, în cimitirul „Ceangăi” (pl. I, 7), au fost date la iveală, cu prilejul dezvelirii complexului unei **Villa rustica**, sub stratul de cultură romană, o serie de materiale ceramice aparținînd culturii **Coțofeni** și, mai ales, **Wietenberg**<sup>6)</sup>. Natura așezării din comuna primitivă din acest loc, căreia i s-au suprapus construcțiile romane, nu a putut fi observată



Fig. 6. Vas din epoca bronzului, descoperit în cimitirul „Ceangăi”.

mai de aproape, în sensul precizării pe teren a extinderii teritoriului de locuire și a succesiunii stratigrafice a celor două culturi. Prezența lor a fost constatată doar pe baza dovezilor ceramice mai mult întâmplătoare, descoperite aici și întrate în colecțiile Muzeului județean din Deva (fig. 6).

– **In strada Progresului** (pl. I, 8), în plin centru al Deveii, au fost scoase la suprafață cu ocazia săpării unui decantor, o serie de vase, întregi sau întregibile (fig. 7), de culoare neagră, purtând caracteristicile ceramicii de tip **Wietenberg**, atît în ce privește forma, tehnica de confecționare, cit și motivele de decor de pe ele <sup>7)</sup>.

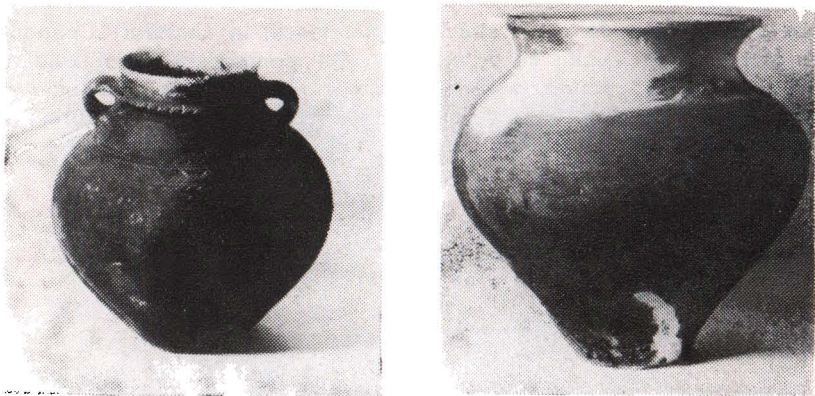


Fig. 7. Strada Progresului – vas de tip **Wietenberg**.

– Fragmente ceramice aparținînd aceleiași culturi de la mijlocul epocii bronzului, dar și de tip mai vechi, au fost descoperite în **îvecinatele cimitire reformat și romano-catolic din strada Eminescu nr. 42–46** (pl. I, 9), în timpul săpării unor gropi pentru morminte <sup>8)</sup>.

Téglás, în **Hunyadvármege története**, pag. 12, observă: „La est de dealul cetății Deva, pe coastele cu vii ale dealurilor, care se ridică deasupra orașului, și pînă la cimitirul romano-catolic, peste tot întilnim ceramică incipientă”.

– **Așezarea de la Piatra Coziei**, în hotarul satului Cozia (pl. I, 10). Cu toate că acest punct arheologic nu este situat în împrejurimile imediate ale orașului Deva, totuși, avînd în vedere poziția înălțimii, cu vederi largi și drumuri de acces spre valea Mureșului, se impune a fi amintit în contextul celorlalte obiective menționate cu acest prilej.

Cercetările împreunate cu săpături întreprinse în ultimii ani de muzeul din Deva, pe dealul Piatra Coziei <sup>9)</sup>, au stabilit la această așezare trei nivele culturale, două de comună primitivă, caracteristice culturii **Coțofeni și Wietenberg** și altul **dacic** (despre care va fi vorba la capitolul ce consemnează descoperirile dacice).



Prezența culturii **Coțofeni**, și mai ales **Wietenberg**, la Cozia a fost confirmată prin câteva unelte și un material ceramic relativ bogat, atât unele cât și altele proprii acestei culturi de mare răspândire pe teritoriul hunedorean (fig. 8).

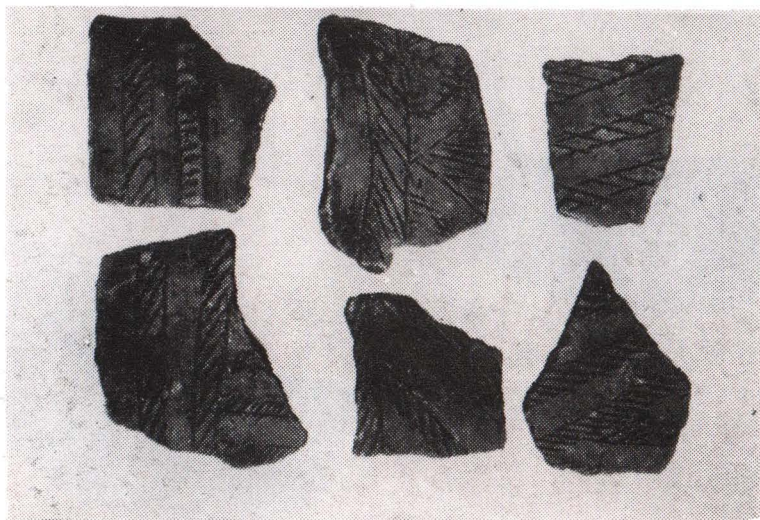


Fig. 8. Piatra Coziei – fragmente ceramice din stratul de comună primitivă.

– In cartierul „Viile Noi”, in strada Horea, in dreptul caselor cu nr. 180 a și b și al magazinului alimentar nou construit, acolo unde șoseaua Deva – Arad atinge punctul mai înalt, străbătînd cartierul (pl. I, 11), a fost descoperit, în cursul lucrărilor agricole și, în mod deosebit, cu prilejul săpării fundațiilor celor trei imobile amintite, un bogat material ceramic și câteva obiecte din bronz (fig. 9). Avînd în vedere suprafața pe care se află răspîndite aceste vestigii arheologice, se pare că e vorba de o așezare de proporții considerabile.

Majoritatea materialului ceramic provenit din acest loc aparține culturii **Wietenberg**, cu unele exemplare care se detașează de această fază a epocii bronzului, îndrumînd spre **Hallstatt**<sup>10)</sup>.

– Perioadei primei epoci a fierului îi aparține un important **depozit de bronz**, scos la suprafață pe dealul cetății Deva, obiectiv atât de fecund în furnizarea mărturiilor arheologice străvechi<sup>11)</sup>.

– Pe lângă cel descoperit pe dealul cetății Deva, un al doilea **depozit de obiecte din bronz**, păstrat în colecțiile muzeului devean, provine din marginea de vest a localității, din partea de hotar numită dealul Sărheghi (pl. I, 12), cuprinzînd un complex variat de piese, cu utilizări diverse – brățări și coliere, to-

poare de luptă, cuțite, securi, fragmente de lame de cuțit, daltă, verigi, ac, pandantiv, fragment de secere și de sabie etc. (fig. 10) – datele în aceeași perioadă a primei epoci a fierului<sup>12)</sup>.

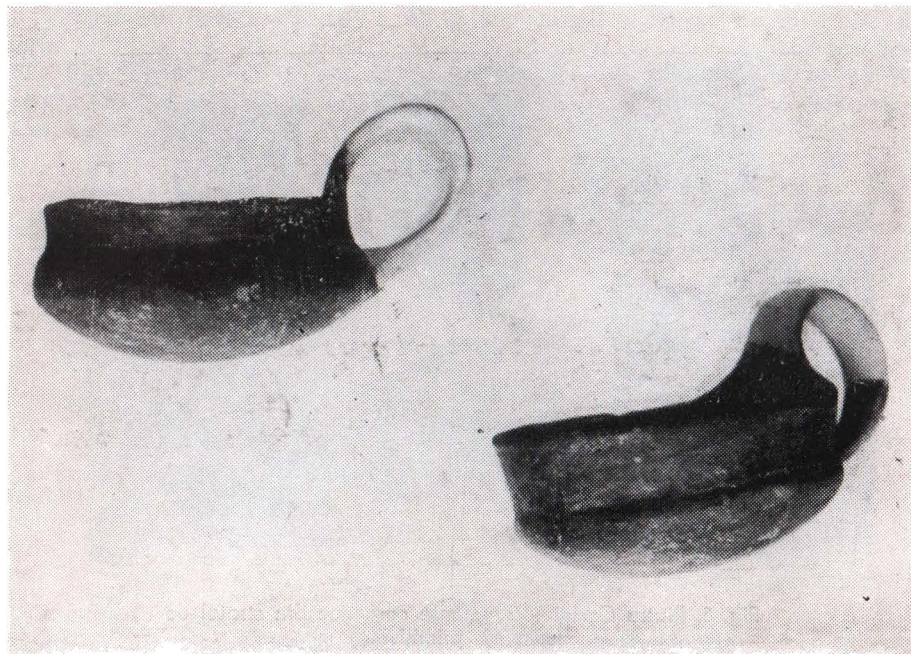


Fig. 9. Cești din lut ars din așezarea de comună primitivă din cartierul „Viile Noi”

– Vestigii arheologice interesante au fost găsite la est de dealul cetății, în partea de hotar numită „Sub vii” (pl. I, 13), între care : brățări din bronz, spirale din același metal, fragmente de vase din bronz, fragmente de fier etc.<sup>13)</sup>.

– Tot în acest teritoriu („Sub vii”), au fost descoperite urmele unui mormint scitic, constând din resturile unui schelet și ale unei urne funerare, cu proeminente plate. Lucrat cu mina, vasul are în interior pereții de culoare roșie, iar la exterior negri<sup>14)</sup>.

– O altă descoperire scitică, mai bogată decât cea precedentă, rezultată tot dintr-un mormint, provine din „Viile Carolina” de la marginea de vest a orașului (pl. I, 14). Din inventarul obiectelor se păstrează în muzeul din Deva : resturi de schelet, un vas mic, lucrat cu mina, cu două proeminente laterale, un obiect din lut în formă de disc, pe una din fețe ornamentat, două bucăți virfuri de săgeți din bronz, toate à douille (cu „îmbucătură”), dintre care opt cu trei mușchii și două aripi, iar una cu două aripi și cu nervura mediană foarte apăsătoare<sup>15)</sup>.



15 SOIMUS  
de la Deva 6 Km

# HARTA ARHEOLOGICĂ MUNICIPIULUI DEVA

## LEGENDA

- Vestigii arheologice din comuna primitivă
- Vestigii arheologice dacice
- Vestigii arheologice romane
- Tezaur monetare (piese folosite de daci)

D. Sârheghi 12

D. Colț 8

D. Mal

Piatra Cozici

10  
e

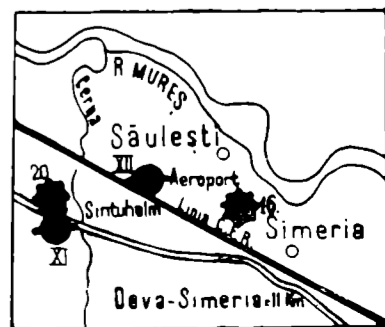
Mina de cupru 19

Techenau VI

La ogoare VII

7  
XIII

d  
D. Taiului



XIV Dealul Bejan

A

XV Dealul Petroasa



– Un al treilea mormint scitic, al cărui inventar se păstrează, la fel, în muzeul din Deva, a fost găsit, la cca. 4 km de oraș, în **hotarul satului Șoimuș** (pl. I, 15). Obiectele păstrate : resturi de schelet, partea de jos a unui vas (o urnă) lucrat manual, un cuțit și un topor dublu de fier <sup>16</sup>.

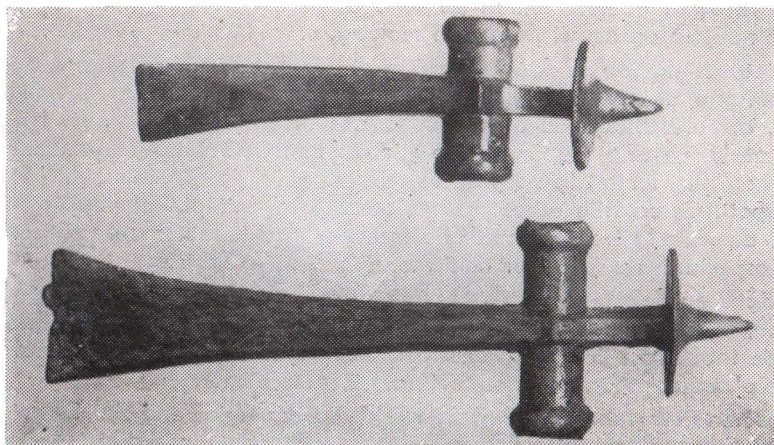


Fig. 10. Dealul Sărheghi – securi de luptă din bronz.

– Deși (ca și în cazul antichităților scitice de la Șoimuș, amintite mai sus), ne aflăm oarecum în afara teritoriului Devei, propus a fi tratat în acest material, nu putem lăsa neamintită nici **așezarea hallstattiană din hotarul localităților Șăulești – Simeria** (pl. I, 16), cel mai important obiectiv arheologic cu elemente de cultură scitică sau scitoidă de pe cursul de mijloc al Mureșului <sup>17</sup>.

Fiind vorba de urmele străvechi de pe teritoriul orașului Deva, mai pot fi menționate o serie de alte descoperiri, fără a le putea însă determina mai de aproape.

– Astfel : „La **capătul de sus al străzii Aurel Vlaicu**, în grădini, în mai multe locuri, am observat fragmente ceramice vopsite cu ocră și grafit, modelate cu nisip impur, lacunar arse, dure” <sup>18</sup> (pl. I, 17) iar în **fostele vii Fr. Steinmann de pe coasta cu vii din partea de sud a localității** (pl. I, 18) „s-a dat peste un cimitir din epoca de aramă”... „la unul din schelete găsindu-se între vertebrele 3 și 4 un vîrf de săgeată din piatră” <sup>19</sup>.

– Urme de locuire, cu prezența unor fragmente ceramice și a unor resturi din obiecte de bronz au fost sesizate în imediata apropiere a **exploatărilor actuale de cupru de la marginea de sud-vest a orașului** <sup>20</sup> (pl. I, 19). Faptul nu este lipsit de semnificație în problema exploatării cuprului la Deva încă din timpurile străvechi.

– Fragmente ceramice și chirpici au fost date la iveală întâmplător și în **suburbia Sintuhalm, pe terenul din jurul bisericii**, aparținînd **culturii Turdaș** (pl. I, 20).

## B. URME DACICE

Ca centru al stăpînirii dacilor în perioada de la Burebista la Decebal, teritoriul hunedorean ne întîmpină pe întregul său cuprins cu importante vestigii, rămase pe urma acelor vremuri pe care două mii de ani le-au îndepărtat de prezența noastră de astăzi pe aceste meleaguri.

Societatea dacică în această fază a ei de maximă dezvoltare, a cuprins întregul teritoriu al României. Centrul politic, economic, religios și, mai ales de apărare, al colectivității de atunci, organizat în sec. I î.e.n. – sec. I e.n. într-o formă statală, se afla, după cum se știe, în munții Orăștiei, cuprinzînd un larg spațiu geografic, limitat la nord de valea Mureșului, iar spre sud de lanțul munților Carpați. Cercetările arheologice efectuate în anii puterii populare în acest teritoriu, au scos la iveală o serie de fortificații cu caracter defensiv, așezări civile și gospodării ale țaranilor daci, construcții religioase etc.

O dată cu aceste cercetări de mari proporții, împreunate cu săpături arheologice, o serie de alte investigații și lucrări s-au executat, cu rezultate deosebite, pe întreaga arie de răspîndire a civilizației dacice, harta arheologică cu obiectivele acesteia fiind mereu completată, amplificată.

Consemnarea punctelor arheologice de pe teritoriul orașului Deva și al împrejurimilor sale, care sînt în măsură să ateste prezența populației dacice, poate aduce și ea o modestă contribuție la opera de completare a acelei hărți. De altfel, numai cunoașterea amănunțită a tuturor descoperirilor, începînd cu construcțiile monumentale și pînă la cele mai mici descoperiri fortuite, de obiecte izolate, ne pot oferi imaginea completă și reală a prezenței societății dacice în vastul spațiu geografic în care s-a dezvoltat.

Obiectivele arheologice de pe teritoriul municipiului Deva, cu urme de existență ale acestei societăți, sînt cele consemnate mai jos.

– **Dealul cetății Deva** (pl. I, a), cu cadrul său geografic atît de caracteristic așezărilor dacice de înălțime, de tipul celor din munții Sebeșului (Costești, Bli-



Fig. 11. Vase dacice — cană cu toartă de pe dealul Paiului ; strachină și ceașcă de pe dealul cetății.

daru, Piatra Roșie, Bănița etc.), a oferit un bun loc de apărare și de locuire pentru băștinașii daci<sup>21)</sup>.

Descoperirile întâmplătoare au furnizat un convingător material ceramic și alte obiecte din a doua epocă a fierului (**Latène**), specifică societății dacice (fig. 11, 12).



Fig. 12. Dealul cetății Deva – vas dacic lucrat manual.

Lucrată manual sau cu roata olarului, ceramica aflată, în acest interesant obiectiv istorico-archeologic, reprezintă o largă gamă de forme și ornamentații. Sunt caracteristice vasele borcan, cu pereții groși, arcuți spre exterior, sau drepți și cu fundul plat, căni, vase cu picior, străchini, chiupuri pentru provizii, cești (cunoscute în lucrările de arheologie sub denumirea atât de sugestivă „ceașca dacică”) etc.

Decorul preferat al olarilor daci, și de data aceasta, ca peste tot la vasele confecționate de ei, constă din proeminente ornamentale de diferite forme și mărimi, briușoare alveolate obținute prin apăsarea cu degetul, valul sau linia incizată ondulat, ornamentul în zig-zag etc.



Bogatul material ceramic, aflat în asociație cu unele obiecte din fier, fragmente de lipitură ș.a., demonstrează prezența pe terasele dealului cetății a unei așezări ale cărei proporții încă nu au fost precizate. Este sigur însă că, pe lângă urmele de locuire constatate pe terasele inferioare ale dealului, a existat pe culmea acestuia o fortificație, un punct de observație dacic, peste care s-a ridicat alta romană, apoi cetatea feudală, în zidurile căreia se află încastrate și unele b'ocuri provenite de la cetățuia anterioară dacică (observație proprie).

– **Dealurile din jurul Devei.** Fără a preciza mai de aproape, Téglás G. amintește că „fragmente de ceramice dure găsite pe coastele cu vii, care încercuiesc orașul dinspre sud și vest, îndrumă spre Deva dacică”<sup>22</sup>). Luând ca valabilă această constatare și acest teritoriu, îl consemnăm între celelalte puncte arheologice din jurul Devei cu urme de existență dacică.

– **Cuptor dacic de ars ceramica.** O importantă descoperire, cu totul recentă, efectuată pe actualul teritoriu al orașului, **str. Petru Maior** (pl. I, b), având ca obiect o instalație de ars vase, ~~demonstrează că materialul ceramic folosit de autohtonii daci, descoperit în punctele arheologice de pe vatra actuală a Devei, sau în împrejurimile acesteia, era fabricat de meșterii olari daci pe loc, în cuptoare proprii ingenios construite~~<sup>23</sup>).

Din caracteristicile acestui monument, relatăm forma lui circulară, construit în întregime din lut, compus din camera de foc, grătarul străbătut de orificii circulare (pentru trecerea aerului cald din focar la obiectele puse la copt) și camera, cu aspect de cupolă, pentru așezarea în ea a pieselor destinate arderii (fig. 13).

Prezența unui asemenea cuptor la Deva demonstrează nu numai practica meșteșugului olăritului de către colectivitatea dacică de pe acest teritoriu, rezultată din cerințele gospodărești ale acesteia, ci, fără îndoială, și din nevoia desfacerii pe o rază mai largă a unor produse atât de căutate și de necesare vieții de toate zilele.

– Un obiectiv arheologic important de pe teritoriul orașului – care a fost cercetat și prin săpături sistematice – este cel situat în prelungirea străzii **Mihai Eminescu** (pl. I, c), cuprinzând o parte din cimitirul „Ceangăi” și **drumul de care ce trece pe lângă acesta**<sup>24</sup>). Este vorba de o **Villa rustica**, în complexul căreia s-au aflat și **urme materiale dacice**, în primul rând ceramică ieșită din mîna meșterilor olari daci. Descoperirea mărturiilor arheologice dace într-un complex roman, în asociație cu obiecte romane, aduc dovada conviețuirii în această așezare a celor două elemente, dacic și roman (fig. 14).

– O descoperire izolată, formată dintr-o cană de lut ars, semnalăm pe **dealul Paiului**, de la marginea de est a orașului (pl. I, d). În acest vas (fig. 12), caracteristic începutului sec. I î.e.n., se pare că a fost ascuns un tezaur monetar<sup>25</sup>). În tot cazul, descoperirea e demnă de reținut.

– Tot perioadei de dinaintea cuceririi romane îi aparțin unele tezaure monetare, găsite în împrejurimile imediate ale localității, intrate în colecțiile vechi



Fig. 13. Cuptor dacic de ars vase (strada Petru Maior).

ale muzeului din Deva, dar rămase nepublicate și nestudiate la vremea lor. Una din aceste descoperiri, efectuată în **pădurea Bejan** (pl. I, e), se compune din monede de tip **Dyrrhachium – Apollonia**<sup>26</sup> și **republicane romane**, iar alte două tezaure, unul descoperit în spatele cetății, pe **șaua dintre dealurile Pai și Sarheghi** (pl. I, f), iar celălalt pe **dealul Colț** (pl. I, g), conțineau piese republicane romane<sup>27</sup>. Având în vedere timpul de circulație și de folosire a acestor monede pe teritoriul țării noastre – perioada premergătoare cuceririi romane – ele con-

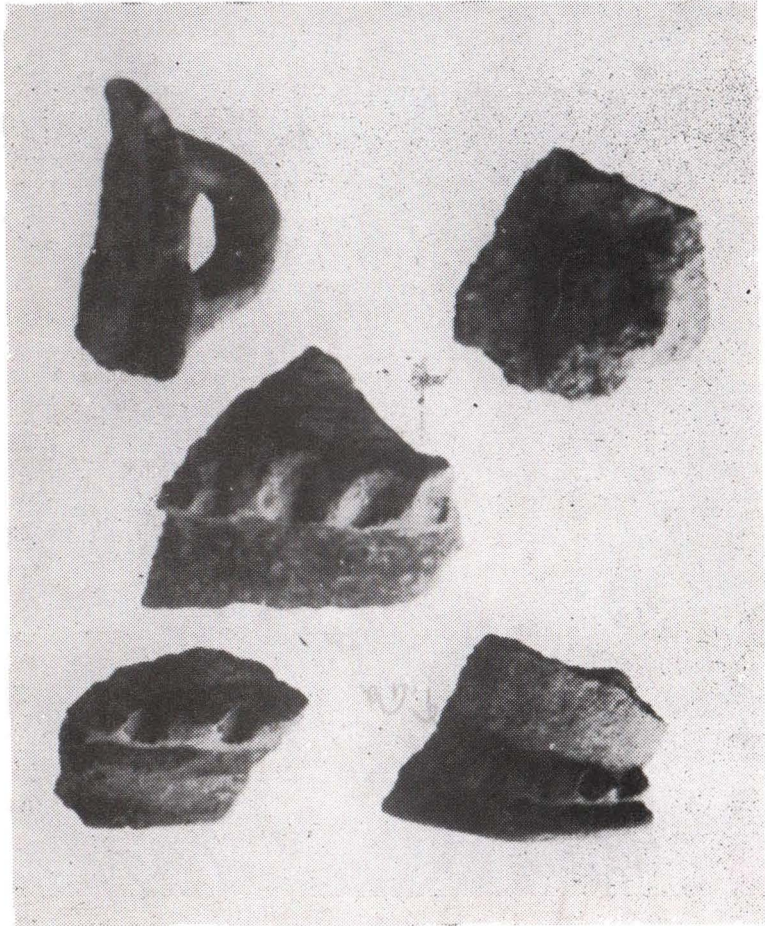


Fig. 14. Ceramică dacică în complexul **Villei rustica** din cimitirul ceangăilor.

stiuie piese de schimb folosite de societatea dacică în relațiile comerciale ale vremii.

– **Așezarea dacică de la Cozia** <sup>28)</sup> (pl. I, h), – cercetată, după cum s-a arătat, și la capitolul descoperirilor cu urme de comuna primitivă – intră în categoria stațiunilor de înălțime de tipul celei de pe dealul cetății Deva.

Dealul „Piatra Coziei”, pe culmea căruia se întinde așezarea, deși nu are o înălțime prea mare (686 m față de nivelul mării), se caracterizează printr-o formă accidentată, izolată, cu vederi cuprinzătoare asupra împrejurimilor și a unei părți a văii Mureșului.

Stratul cultural antic de la această așezare, fiind situat pe un fond stincos, vestigiile arheologice, în special urmele de construcții, nu s-au mai păstrat decât sub forma unor dărâmături de lut ars și chirpici, cu urme de nuiele și de lemn fasonat, și a unor reduse suprafețe de vetre de locuire și vetre de foc. Această împrejurare nu a permis fixarea mai de aproape a formei și specificului structiv al locuințelor și al unor lucrări de fortificație care, fără îndoială, au existat în acest loc.

Dacă diferitele construcții de odinioară au pierit, fără a lăsa urme prea evidente, nu același lucru s-a întâmplat cu inventarul mărunț al obiectelor descoperite cu prilejul săpăturilor efectuate. Astfel, pe lângă un variat și foarte bogat material ceramic, o serie de alte piese ca, unelte, rișniță și fragmente de pietre de rișniță, verigă (brățară) de fier cu nodozități, o tijă de balanță etc., determină specificul dacic al așezării și indică dezvoltarea unei vieți de lungă durată.

Considerăm că ceramica descoperită la Piatra Coziei, formată din vase lucrate manual (cu prezența mai multor cești, și a altor vase cu profil și cu ornamentația caracteristică acestei categorii ceramice), sau cu roata olarului – cu

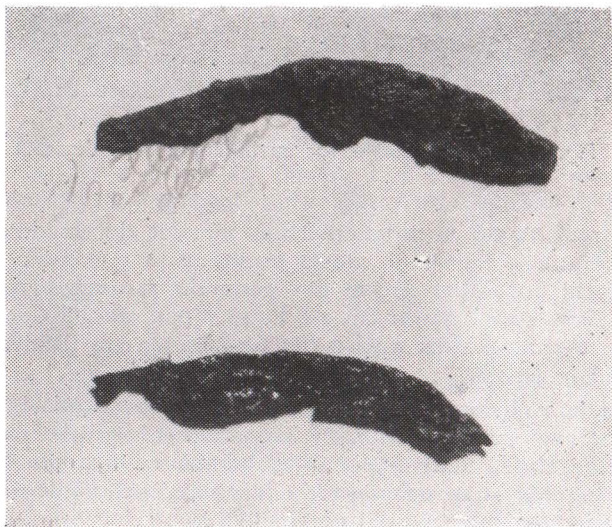


Fig. 15. Piatra Coziei – cuțite dacice curbe.

predominarea celor confecționate cu mîna – ne permite să încadrăm, din punct de vedere cronologic, începuturile așezării de la Cozia, timpului corespunzător fazei celei mai vechi întîlnită și la cetățile și așezările dacice din munții Orăștiei, continuînd a exista pînă la sfîrșitul secolului I era noastră (fig. 15–17).



Fig. 16. Piatra Coziei – vas cu butoni și cești dacice.

O analiză mai atentă a caracteristicilor urmelor dacice date la iveală la Deva și în împrejurimile localității, atestă apartenența unora din aceste vestigii și așezări străvechi populației dacice din perioada ei de independență de dinaintea cuceririi romane (cuptorul din str. Petru Maior, dealul Cetății), altele (ca cele descoperite în cadrul **Villei rustica** din prelungirea str. Eminescu), epocii de stăpînire romană în Dacia.

În tot cazul, privind harta obiectivelor arheologice de pe teritoriul Devei și al împrejurimilor sale, care ne-au oferit urme ale băștinașilor daci – cetatea Deva, cuptorul din strada Petru Maior, **Villa rustica** de la periferia de sud-est a localității, de la Cozia – se desprind de la sine concluzii deosebit de importante cu privire la trecutul străvechi al localității.

Prezența societății dacice în cuprinsul acestui teritoriu aruncă lumină asupra unor timpuri în care își are adînc înfipte rădăcinile geneza poporului ro-

mân. Prezența dacilor pe teritoriul hunedorean și pe cel al Devei înainte de cucerirea romană, apoi conviețuirea celor două popoare, care stau la obirșia po-

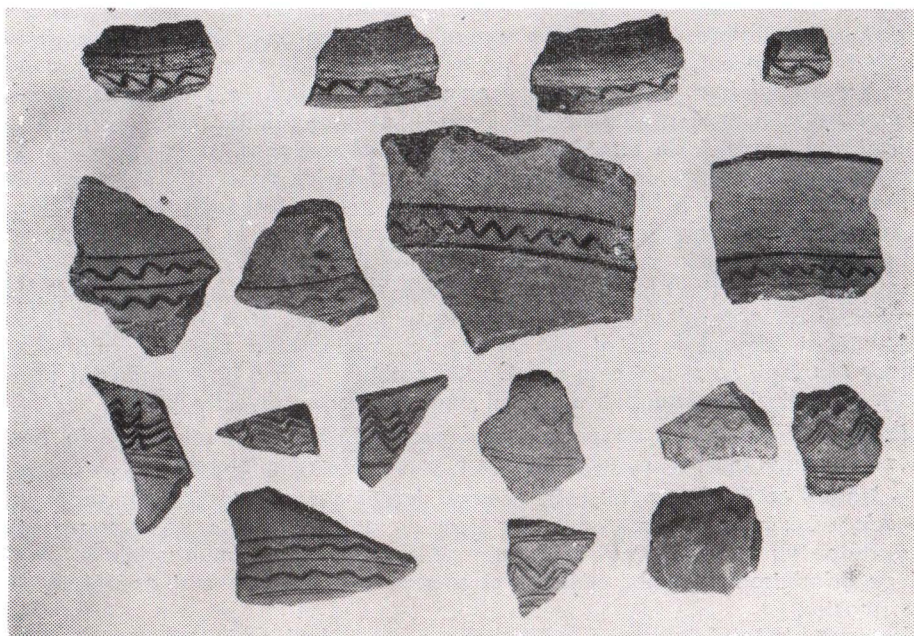


Fig. 17. Piatra Coziei – ceramică dacică.

porului român, dînd naștere elementului daco-roman, sînt dovezi directe și lămuritoare privind originea poporului român, a prezenței și permanenței sale, de întotdeauna, pe aceste meleaguri, ca și pe întregul cuprins al României.

### C. URME ROMANE

Pare că nici una din civilizațiile antichității nu a fost atît de darnică în transmiterea, peste vremurile milenare scurse, a unei moșteniri materiale mai bogate și mai semnificative ca cea romană. Astfel, fiecare colț al pămîntului hunedorean, începînd cu grandioasa capitală **Ulpia Traiana Sarmizegetusa**, **Germisara** (Cigmău), **Aquae** (Călan), **Micia** (Vețel) și sfîrșind cu acele țiguri, sate etc., din valea Streiului, din regiunea auriferă a Munților Apuseni, sau din mănoasa vale a Mureșului – pentru a ne opri la teritoriul de astăzi al orașului Deva – fiecare palmă de pămînt a păstrat în ascunzișurile sale o frîntură din munca și truda societății din acea vreme.

Obișnuit, când se vorbește de măturile materiale rămase de la romani, se au în vedere așezările urbane, mai mari și mai ușor de sesizat, de tipul celor menționate mai sus. E de subliniat însă că alături de aceste localități, cu rang de **pagus, municipium** sau **colonia**, o rețea întinsă de așezări mai mici rurale sau gospodării izolate – **vicus, Villa rustica** etc. – împinzesc întregul teritoriu și în primul rând pe cel fertil și strins prins în rețeaua de comunicație a provinciei. Un exemplu bun, de existență economică și socială, ni-l oferă sub acest raport și vatra actuală a municipiului Deva și a împrejurimilor sale.

Teritoriul orașului de reședință al județului Hunedoara, situat alătura de drumul principal roman, care lega capitala provinciei de centrele importante din lunca Streiului și a Mureșului, trecind spre est, prin **Germisara** și **Apulum**, pînă în extremitatea nordică a provinciei, iar spre vest, pe la **Deva**, spre puternicul castru de la Micia și spre granița de apus a **Daciei**, e cunoscut, din ce în ce mai mult, ca un ținut intens locuit în epoca romană. Pe lângă alți factori (ca cel rutier și de comunicație), la această locuire a avut, fără îndoială, o largă contribuție și terenul fertil al văii Mureșului, vecinătatea ținutului aurifer al Munților Apuseni, ca și prezența pe „Dealul cetății” Deva a unei fortificații (**castellum**), cu nelipsite **canabae** din jurul unui asemenea obiectiv militar.

Punctele arheologice de pe teritoriul orașului Deva, sesizate pînă în prezent, conținind urme ale culturii materiale romane, sint numeroase.

– **Dealul cetății Deva** (pl. I, i). Această înălțime caracteristică, cu vederi la mari depărtări, greu de escaladat, dar ușor de apărat, este, după cum s-a văzut, purtătoarea unor civilizații eșalonate pe o arie de timp multiseculară, începînd cu orînduirea comunei primitive și sfîrșind cu vremurile mai apropiate de zilele noastre.

În timpul stăpînirii romane, pe culmea acestui deal se înălța o mică fortificație – **castellum** – un post de semnalizare și control<sup>29</sup>). El era reclamat atît de asigurarea drumului de uscat și de apă de pe valea Mureșului, cit și de cerințele de observație și de semnalizare, solicitate de învecinatul castru de la Micia. Un rol excepțional, poate principal, a avut fără îndoială și în paza și observarea teritoriului aurifer de pe versantul de sud al Munților Apuseni. Spiritul practic și întreprinzător roman, nu a putut să lase neîntrebuințat în acest scop dealul cetății Deva, cu vederile largi ce se deschideau de aici asupra învecinatalui ținut aurifer, de la Băița mai ales, cunoscut și exploatat de romani.

Din construcția propriu-zisă a acestei fortificații romane, în urma suprapunerii cetății medievale, în prezent nu se mai vede nimic. Mărturie a existenței ei de odinioară au rămas însă resturile de dărîmături, materialele de construcție (țigle, cărămizi), obiectele ceramice și metalice descoperite cu diferite prilejuri.

– Importante urme de construcții romane au fost constatate la poalele dealului cetății pe terenul **imobilului Grupului școlar de construcții** (pl. I, II) și, mai ales, pe cel al **Comitetului județean de partid** (pl. I, III). În acest din urmă loc, pe lângă consemnarea unor antichități romane, constatate la sfîrșitul veacului trecut, în deceniul al treilea al secolului actual, au fost descoperite noi vestigii<sup>30</sup>). Astfel, în curtea immobilului și pe terenul de la poarta de ieșire a acestuia, au fost observate, cu prilejul unor lucrări edilitare, temelile unei întinse con-

strucții, cu zidurile din piatră legate cu mortar, formată din mai multe încăperi din care unele prevăzute cu instalații de **hypocaustum** și apeduct format din țevi de lut ars.

– O canalizare romană, alcătuită din țevi de lut și cărămizi, a fost constatată pe o lungime de cițiva metri, pe traseul inferior al actualei **străzi Aurel Vlaicu**<sup>31)</sup>, (pl. I, IV).

– **In cartierul „Viile Noi”,** la capătul străzii Horea (pl. I, V), în teritoriul cuprins între linia de cale ferată și Mureș – pe lotul de odinioară al Ocolului silvic – au fost observate la suprafața terenului dărămăturile unui extins edificiu roman (piatră de construcție, țiglă, cărămidă, mortar) și tot felul de fragmente de vase de factură romană<sup>32)</sup>.

– **La sud de Deva, in partea de hotar numită „Techeneu”** (pl. I, VI), au fost constatate, cu prilejul lucrărilor agricole, temelii de ziduri, resturi de materiale de construcție (țigle, cărămizi), cioburi de vase, morminte etc., răspindite pe o întinsă suprafață. Un altar funerar, din gresie, cu chenar profilat la cele două capete, existent și acum pe teren, marchează semnificația locului<sup>33)</sup>. Din textul de odinioară al acestui monument, cu greu se mai observă urmele unor litere. Natura terenului cu urme de locuire, ca și a terenului fertil din împrejurimi, prezența necropolei, a monumentului epigrafic etc., ne îndeamnă să considerăm existența în acest loc a unei ferme romane, **Villa rustica**, de mari proporții.

– **Urmele unei alte clădiri izolate** au fost înregistrate, la fel, la sud de actuala vatră a orașului, în dreapta drumului de hotar prelungire a străzii Vulcan,

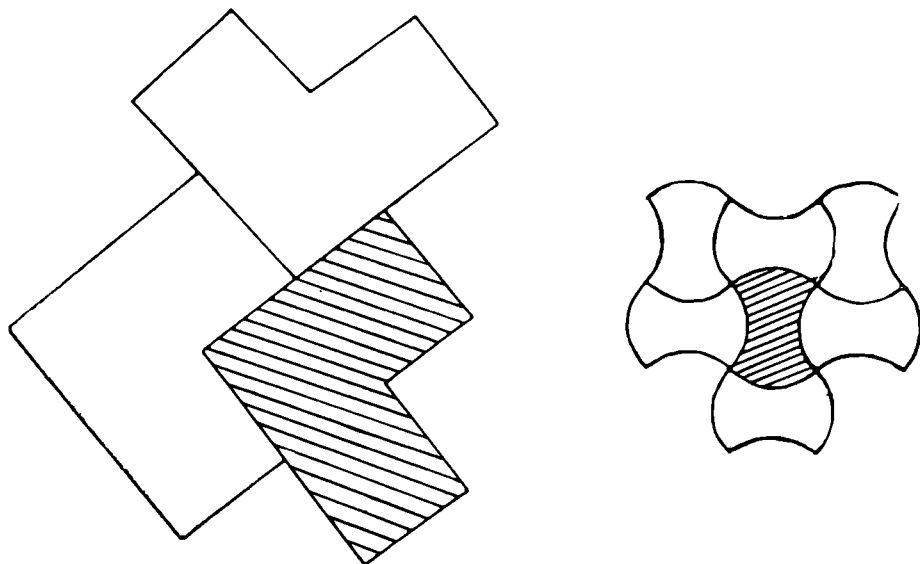


Fig. 18. Deva „La ogoare” – mozaic din lut ars.



pe locul arheologic numit „**La ogoare**”<sup>34</sup>) (pl. I, VII). Antichitățile observate la acest obiectiv arheologic constau din dărămături de ziduri, cărămizi și țigle, mortar, fragmente de vase și o mare cantitate de piese de mozaic din lut ars în formă de opt și de ic (fig. 18), din care o parte se află în colecțiile Muzeului din Deva.

– La extremitatea de est a **străzii 23 August**, în dreptul ultimelor case de la ieșirea din oraș (pl. I, VIII), au fost sesizate, la marginea străzii, cu ocazia săpării unor drenaje, temeliiile mai multor ziduri de piatră, paralele, care se prelungesc transversal pe sub actuala șosea asfaltată<sup>35</sup>). În jurul zidurilor s-au găsit fragmente de cărămizi, de țigle și de vase.

– În **cartierul Gojdu**, nou construit, din partea de est a orașului (pl. I, IX), au fost descoperite, cu ocazia săpării temeliei unor construcții, importante vestigii romane: urcioare funerare provenite din morminte, un monument în piatră reprezentând doi lei afrontați având între ei un **Eros** funerar (fig. 19), fragmente de cărămizi, cioburi de vase etc., intrate în colecțiile muzeului local<sup>36</sup>).

– Se pare că „ruinele mai multor construcții” observate „la **prima cotitură a drumului care conduce la Hărău**”<sup>37</sup>), fac parte din același complex căruia îi aparțin și monumentele funerare menționate mai sus. Considerăm că e vorba de o așezare cu caracter agricol-gospodăresc, poate o **Villa rustica**, cu necropola-i aparținătoare (pl. I, X).

– Urme de locuire romană au fost constatate de noi – fragmente ceramice, țigle, cărămizi – și în **centrul suburbiei Sintuhalm, în terenul care inconjoară biserica ortodoxă** (pl. I, XI), trădând prezența unei construcții în acest loc.

– **Pe terenul aeroportului de la „Șăulești”** (pl. I, XII), între hangare și linia ferată Deva – Simeria, în șanțul ce mărginește înspre aeroport terasamentul căii ferate, au fost sesizate urmele unor morminte și au fost scoase la suprafață câteva monumente funerare din piatră, între care un **capac de aedicula** și un **leu funerar**<sup>38</sup>). E vorba și aici probabil tot de o necropolă familială (aparținând unei Villa rustica), ce se extinde sub terasamentul liniei ferate.

Monumentele scoase la suprafață au intrat în posesia muzeului din Deva.

– O **Villa rustica**, de proporțiile și cu structura adecvată unei asemenea construcții agricole-gospodărești, a fost dezvelită în ultimii ani de cercetătorii Muzeului județean Deva, în partea de sud-est a orașului, în **cimitirul „Ceangăi” și în teritoriul ocupat de drumul prelungire a străzii M. Eminescu**<sup>39</sup>) (p. I, XIII).

Cu prilejul descoperirii construcției, formată dintr-o serie de încăperi, turn de observație, anexe gospodărești, zid de împrejmuire etc., a fost dat la iveală un bogat material arheologic roman (monumente, unelte din fier, fragmente de piatră de rîșniță, vase din lut ars, opaițe, monede etc.), intrat, la fel, în colecțiile muzeului din Deva (fig. 20–24).

După cum s-a consemnat la capitolele precedente, în acest interesant punct arheologic au fost constatate și urme ceramice aparținătoare epocii comunei primitive (cultura **Coțofeni** și **Wietenberg**) și dacice, demonstrând o conviețuire daco-romană, precum și altele databile în sec. VIII–IX e.n., constând din ceramică și vetre de foc.

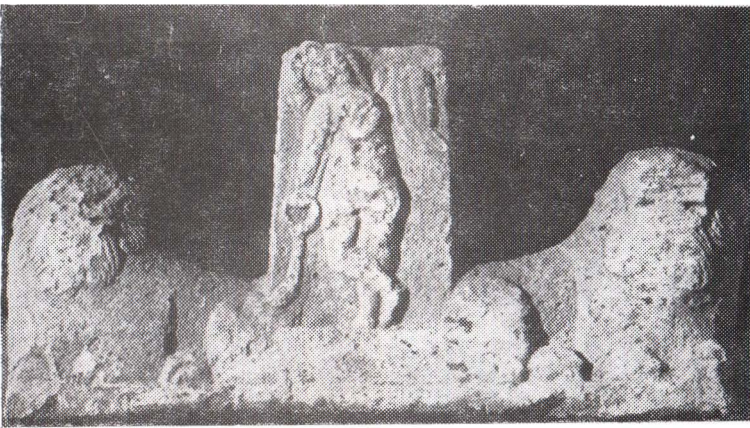


Fig. 19. Cartierul Gojdu – monument funerar roman.

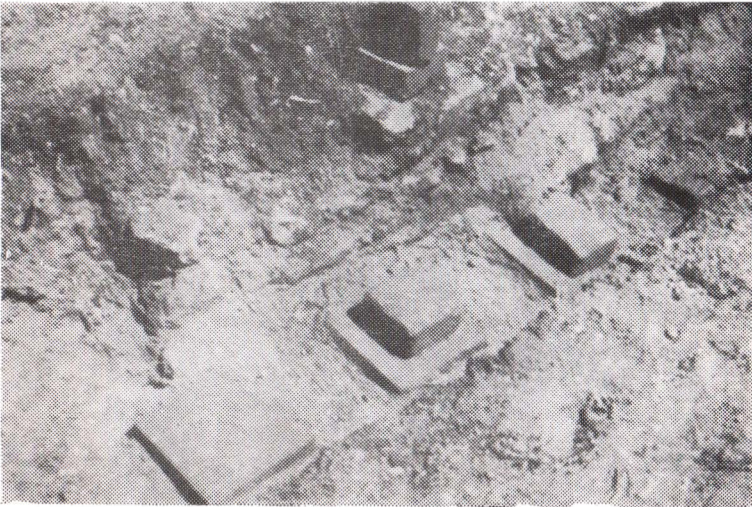


Fig. 20. **Villa rustica** – picioare de **hypocaustum**.

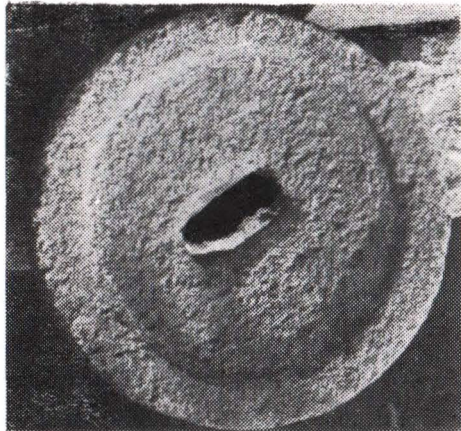


Fig. 21. **Villa rustica** – piatră de rîșniță.

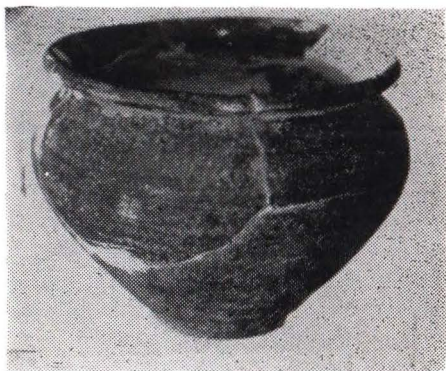


Fig. 22. **Villa rustica** – vas din lut ars.

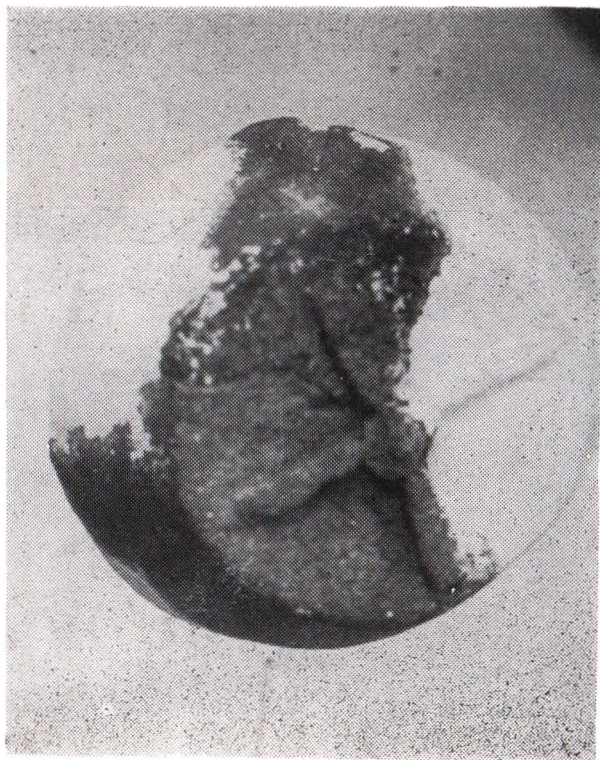


Fig. 23. Vas din sec. IX–XI, descoperit in cimitirul ceangăilor.

– **Carierele de piatră de la Pietroasa și Bejan.**<sup>40)</sup> În hotarul de sud al Devei, pe dealul Bejan și la „Pietroasa” (pl. I, XIV, XV), acolo unde și în prezent se exploatează piatră, a existat în timpul romanilor unele dintre cele mai importante cariere din Dacia, în care se extrăgea la Bejan augit – andezitul roșu – ruginiu, iar la Pietroasa andezitul sur.

Existența, în antichitatea romană, a acestor exploatări, pentru extracția materialelor de construcție și pentru monumente, a fost confirmată prin urmele lucrărilor de exploatare, rămase și observate în masivul stincos (azi dispărute în



Fig. 24. **Villa rustica** — figurină din bronz.

urma lucrărilor mai noi), prin aflarea unor piese arhitectonice sau de altă natură, finite sau semifinite, precum și a unor unelte din fier, legate direct de operația extracției și a prelucrării pietrii (fig. 25).

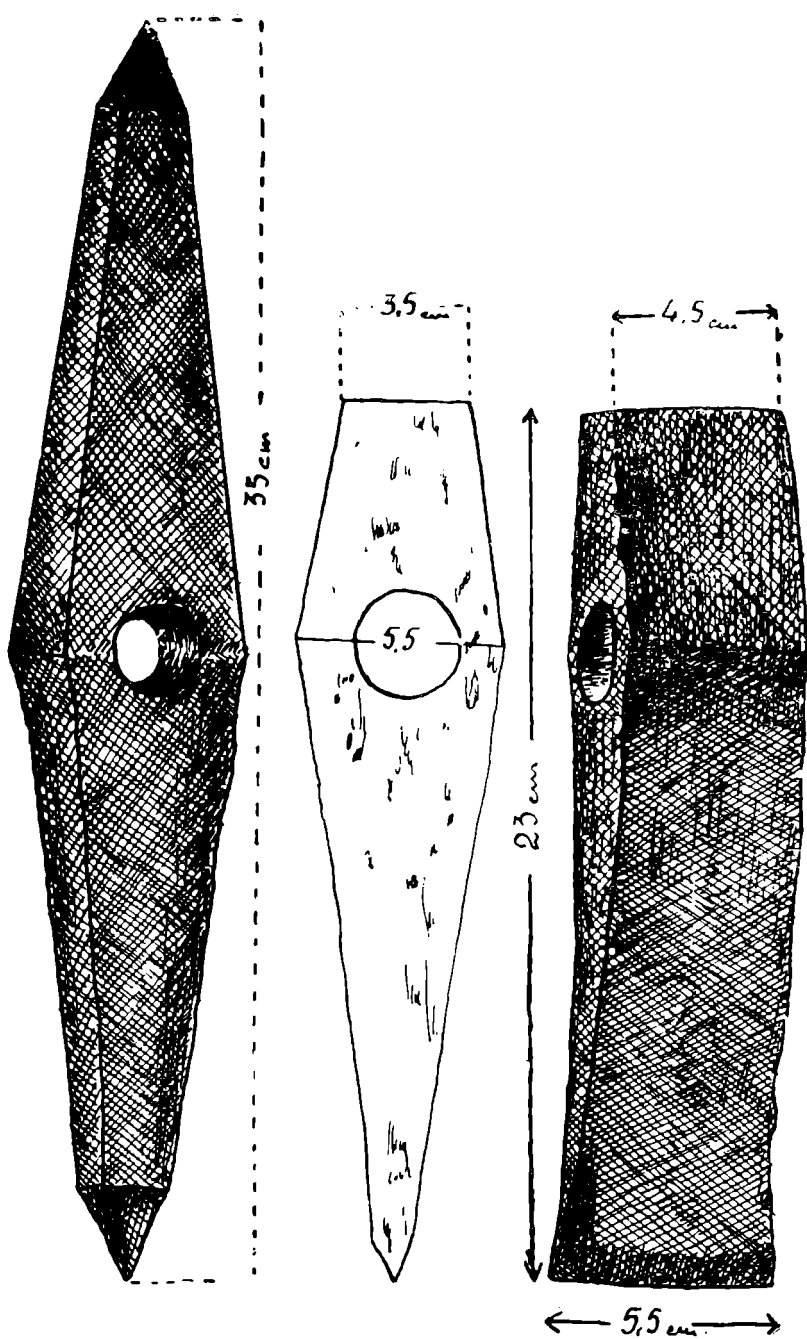


Fig. 25. Dealul Bejan – unelte din fier.

Prezența meșterilor pietrari, a familiilor acestora, în vecinătatea locului de muncă, este și ea atestată prin identificare pe teren a unor construcții pentru locuit, ca și a unor obiecte de uz gospodăresc, ca fragmente de vase, pietre de rîșniță, unelte, monede etc.

O descoperire deosebit de importantă și semnificativă, de ordin epigrafic, făcută în apropierea acestor exploatări, o constituie un altar (**CIL**, III, 12565), lucrat în augit – andezit roșcat de proveniență locală.

Monumentul, închinat lui **Hercules și Silvanus**, divinități protectoare ale lucrătorilor pietrari, a fost pus prin grija unui detașament (**vexillatio**) al **Legiunii a XIII-a Gemina**. Dedicantul este **Titus Aurelius Arimo**, probabil comandantul detașamentului, care ridică monumentul în calitate de exponent al acestui post militar.

Inscripția menționează pe T. Aurelius Arimo ca **immunis**, adică scutit de corvoadă.

E neîndoios că acest mic corp de trupă, prezent la exploatările de piatră de la Deva, avea atribuții legate de activitatea de exploatare a carierelor menționate, în sensul folosirii soldaților la lucrările de extracție și prelucrare a pietrei, precum și la asigurarea pazei lucrătorilor și a sclavilor, sau a unor condamnați (**damnati ad metella**), care lucrau aici.

Se pare că extracția pietrei în cariera de la Pietroasa s-a practicat și de daci<sup>41)</sup>, care au întrebuințat andezitul sur scos din acest ioc la unele construcții speciale, mai ales la sanctuare, ca la Sarmizegetusa, de pildă. În ce privește augit-andezitul roșu-ruginiu din cariera de la Bejan, a început să fie extras pentru prima dată doar în epoca romană, și a fost întrebuințat, alături de cel din cariera de la Uroi (Simeria), mai cu seamă la **Micia**, la diferite construcții, la zidurile castrului mai ales, dar și la alte clădiri. În general, materialul extras din cele două cariere de la Pietroasa și Bejan, a avut o gamă largă de întrebuințări la învecinata **Micia**, fapt dovedit și prin numeroase piese arhitectonice (ancadramente de uși și praguri ca cele de la amfiteatrul acestei așezări bunăoară), pavaje, canalizări, altare, monumente funerare, sarcofage etc.

Toate aceste obiective și mărturii arheologice, concentrate pe un spațiu relativ strîmt și a căror număr crește mereu, sînt suficiente dovezi pentru a confirma existența în zona municipiului Deva a unei **așezări romane de tip rural**, cu unele urme de locuire ulterioară. Această existență se explică prin poziția teritoriului la o importantă răscruce de drumuri, care legau capitala provinciei de centrele importante din valea Mureșului, prin terenul agricol fertil din împrejurimi, cît și prin prezența unor materiale de construcție atît de solicitate de zelul și pasiunea societății romane în opera de edificare și cea de confecționare a monumentelor. Nu în mică măsură au contribuit la o atare locuire vecinătatea ținutului aurifer al Munților Apuseni și, după cum s-a arătat, prezența pe dealul cetății Deva a unei fortificații la adăpostul și în jurul căreia s-a așezat acea populație de la care au rămas pe teritoriul de azi al orașului Deva bogate și reprezentative vestigii arheologice romane.

Numărul important al descoperirilor arheologice de pe teritoriul Devei, cunoscute pînă în prezent, concentrate pe o suprafață geografică restrînsă și me-

reu sporit prin noi obiective, depășesc cadrul obișnuit al unor **construcții izolate** cu caracter agricol sau de altă semnificație economică, comercială, militară etc.

Harta arheologică dacică și romană a acestor descoperiri ne sugerează prezența pe teritoriul de astăzi al Devei a unei așezări dacice apoi romane organizate în sensul unei anumite localități. Vom încerca, cu alt prilej (scopul prezentei comunicări fiind cu totul altul), a susține, prin argumentele ce ne stau la dispoziție, localizarea aici a mult discutatei **Singidava** a geografului **Ptolemeu**, desigur, fără a face vreo legătură etimologică între anticul toponimic și cel al Devei medievale și actuale.



Se desprinde din citirea hărții care marchează obiectivele cu descoperiri arheologice, ca și din conținutul acestora, că, începînd cu orînduirea comunei primitive și trecînd prin perioada de stăpînire dacică și romană, pe vatra orașului Deva și a împrejurimilor sale imediate – asemenea întregului teritoriu hunedorean, s-a dezvoltat neîntrerupt viața și activitatea omenescă.

Punctele de interes arheologic documentar identificate pînă în prezent, mai mult datorită întîmplării decît cercetării organizate, se înțelege că nu reprezintă tot ceea ce se află ascuns, necunoscut și necercetat pe teritoriul localității. Fără îndoială că în viitor, pe măsura amplificării investigațiilor în această direcție, noi obiective istorico-arheologice vor fi semnalate, corespunzător cerințelor și importanței unei astfel de activități. Ca urmare, cercetarea științifică modernă, atotcuprinzătoare, nu numai că va trebui lărgită prin săpături organizate anume în acest scop, îmbogățind fondul documentar referitor la acest ținut, cu o adîncă semnificație istorică, ci va acorda o justă și științifică interpretare fenomenelor istorice, economice și sociale desfășurate în timp, pe vatra municipiului Deva, a ținutului hunedorean în general.

## NOTE

1. G. Téglás, *Hunyadvármegye története*, 1902, p. 12–13; M. Roska, *Erdély régészeti repertórium*, I, 1942, p. 67; *Istoria României*, I, 1960, p. 42; H. Dumitrescu, *Citeva probleme legate de cultura Petrești*, în „*Studii și cercetări de istorie veche*”, 17/3, 1966 p. 433–442.
2. Constatări proprii și ale cercetătorilor de la muzeul din Deva, unde se află și o parte din materialele descoperite.
3. Oct. Floca, *Stăruirea de la sfîrșitul treptei de jos a barbariei din marginea Devei. (O civilizație neșezată pe teritoriul Transilvaniei)*, în „*Studii și cercetări de istorie veche*”, anul I, vol. II, 1950, p. 220–224, pl. I–XI; *Istoria României*, I, p. 52–53.
4. G. Téglás, *op. cit.*, p. 12; B. Balász, *Adatok a dévai Várhegy őstörténetéhez*, în „*Hunyadm. Tört. és Rég. Tars. Évk.*”, XXI, 1912, p. 43–60 (confer. și vol. III, 58–59); I. Nestor, *Der Stand der Vorgeschichtsforschung in Rumänien*, în „*Deutsches Archäologisches Institut. Berichte der Römisch – Germanischen Kommission*”, 1933, C. Daicoviciu, *La Transilvania nell'antichità*, 1943, fig. 5 b; M. Roska, *op. cit.*, p. 67–68; Oct. Floca, *Urme dacice pe dealul cetății Deva*, în „*Omagiu lui C. Daicoviciu*”, p. 205–208; Oct. Floca și Ben. Bassa, *Cetatea Deva*, în colecția „*Monumentele patriei noastre*”, p. 6–12.
5. I. Nestor, *Études sur l'exploitation préhistorique du cuivre en Roumanie. Le dépôt de barres – colliers de Deva*, în „*Dacia*”, IX–X, p. 165–181; *Istoria României*, p. 116–117.
6. Materiale în studiu.

7. Constatări proprii. Materialul ceramic, în colecțiile Muzeului județean din Deva.
8. **Observații proprii pe teren** : „Hunyadm. tört. rég. társ. évk”, III 1886, p. 58. În .ce privește cimitirul reformat, vezi și M. Roska, **Repertoriu**, p. 67.
9. M. Valea – L. Mărghitan, **Așezarea dacică de la Cozia – Deva** (în prezentul volum al publicației „Sargetia”).
10. I. Andrițoiu, **O nouă așezare din epoca bronzului la Deva** (publicat în prezentul volum) și observații proprii, mai vechi.
11. M. Roska, **Repertoriu**, p. 67.
12. M. Roska, **loc. cit.**
13. Idem, **Ibidem**.
14. V. Părvan, **Gefica. O protoistorie a Daciei**, București, 1926, p. 358 ; M. Roșka, **op. cit.**, p. 67.
15. M. Roska, **op. cit.**, p. 67 ; Oct. Floca, **Descoperiri arheologice în ținutul Hunedoarei**, în „Sargetia”, Buletinul Muzeului județului Hunedoara, I, Deva, 1937, p. 2–4.
16. M. Roska, **op. cit.**, p. 165 ; Oct. Floca, **Descoperiri arheologice în ținutul Hunedoarei**, p. 4–8.
17. M. Roska, **Skyta sirok Piskiről**, în „Dolgozatok”, IV, 1913, p. 233–251 ; **Istoria României**, I, p. 157–158 ; B. Bassa – L. Mărghitan, **Așezarea hallstattiană de la Șăulești**, în „Apulum”, VI, 1967, p. 105–109.
18. **Hunyadmegyei Történeti és Régészeti Társulat Evkönyvei**, III, p. 58–59.
19. G. Téglás, **Hunyadvármegye története**, p. 12.
20. Cercetări și constatări proprii. De asemenea, G. Téglás, în „Hunyadm. tört. rég. társ. évk”, III, 1885, p. 58, menționează că „în valea minei de aramă de-o parte și de alta a pirulii, la începutul anilor șaptezeci, elevii au adunat cioburi caracteristice”.
21. Oct. Floca, **Urme dacice pe dealul cetății Deva**, în „Omagiul lui Constantin Daicoviciu, 1960, p. 207–212 ; Oct. Floca și Ben. Bassa, **Cetatea Deva**, în Colecția „Monumentele patriei”, 1965, p. 10–11.
22. G. Téglás, **Hunyadvármegye története**, I, 1902, p. 127.
23. Descoperit prin săpături arheologice, încă nepublicate, în primăvara 1969.
24. Rezultatele în curs de prelucrare.
25. Vasul se află în colecțiile Muzeului județean din Deva.
26. Piesele acestui tezaur sint amintite în inventarele vechi ale muzeului din Deva. Nu se știe dacă cele două tipuri de monede (**Dyrhachium – Apollonia și republicane romane**), făceau parte din același tezaur, sau formau conținutul a două descoperiri diferite.
27. **Hunyadm. tört. rég. társ. évk.**, V, 1889, p. 62 ; G. Téglás, **Hunyadvármegye története**, p. 12 ; M. Roska, **Repertoriu**, p. 68.
28. M. Valea – L. Mărghitan, **Așezarea dacică de la Cozia – Deva** (în prezentul volum al publicației „Sargetia”).
29. G. Téglás, **Hunyadvármegye története**, I, 1902, p. 127 ; M. Roska, **Erdélyi régészeti repertórium**, I, 1942, p. 67–68 ; Oct. Floca și Ben. Bassa, **Cetatea Deva**, în colecția „Monumentele patriei”, p. 11–12.
30. G. Téglás, **Hunyadvármegye története**, p. 127 ; Oct. Floca, **Regiunea Hunedoara, Ghid turistic**, 1957, p. 66.
31. Constatări și observații proprii.
32. Oct. Floca, **Regiunea Hunedoara**, p. 66.
33. Constatări și observații proprii și ale fostului proprietar al terenului (Trestian).
34. Oct. Floca, **Regiunea Hunedoara**, p. 66.
35. Constatări și observații proprii.
36. Comunicare obținută de la L. Mărghitan, cercetător științific la muzeul din Deva.
37. G. Téglás, **Hunyadvármegye története**, p. 127.
38. Constatări și observații proprii.
39. Rezultatele în curs de prelucrare.
40. G. Téglás, **Romai kőbánya a Dévai Beszán nevű hegyen**, în „Archaeologiai Értesítő”, IX, 1889, p. 390–396 ; Idem, **Hunyadvármegye története**, p. 127–128, 183–185 ; V. Cristescu, **Vicța economică a Daciei romane**, 1929, p. 38 și urm. ; D. Tudor, **Orașe, țiguri și săte în Dacia romană**, 1968, p. 126–127.
41. G. Téglás, **Hunyadvármegye története**, p. 13, 20 ; M. Roska, **Repertoriu**, p. 68.



## R é s u m é

L'auteur signale et fixe sur la carte les objectifs archéologiques du territoire de la ville de Deva, identifiés au fil des ans par les sondages et les fouilles, ainsi que – principalement – ceux révélés par des circonstances fortuites.

L'ouvrage se réfère à l'époque de la commune primitive, aux époques dace et romaine, ainsi qu'aux trésors monétaires de la période de domination daco-romaine.

La plupart des objets provenant de ces points archéologiques se trouvent dans les collections du Musée du district de Hunedoara-Deva.