

M. VALEA

L. MĂRGHITAN

Virful Piatra Coziei, cota 686, este cel mai înalt din șirul de dealuri ce formează extremitatea de nord a masivului Poiana Ruscă. Piscul stîncos din hotarul satului Cozia domină valea largă a Mureșului în vecinătatea fostei așezări din epoca romană Micia. De la Ilia pînă la Simeria și mai departe spre Orăștie, de pe terasa superioară a Pietrei Coziei întregul curs al anticului Marisia se desfășoară asemenea unei uriașe machete planimetrice în fața privitorului. Urme arheologice, constînd din fragmente ceramice lucrate fără roata olarului, găsite întîmplător de sâtenii ce cutreierau dealurile pășunînd vitele, păreau să confirme existența uneia dintre numeroasele așezări de înălțime caracteristice indeosebi culturilor Coțofeni și Wietenberg. Cu prilejul unui sondaj efectuat de o echipă de geologi, au ieșit la iveală fragmente ceramice de dimensiuni și forme ce permiteau stabilirea cu mai multă certitudine a perioadei căreia aparțineau. Cercetarea de suprafață, însoțită de tatonări sub stratul vegetal actual, întreprinsă de colectivul de cercetători al Muzeului județean Hunedoara-Deva, a avut ca rezultat identificarea unui nou obiectiv de studiu ce nu figura în repertoriul așezărilor dacice de pe cuprinsul județului Hunedoara.

Campania de cercetări începută în 1967 și continuată în anul următor, a îmbogățit colecția muzeului din Deva cu un amplu și variat material dacic a cărui prezentare constituie tema acestei comunicări.

Pe cele cinci terase dispuse în trepte, fiecare în parte măsurînd circa 100–150 mp, plasate în partea de sud-est a Pietrei Coziei, s-a putut identifica la minus 30–40 cm un nivel antic ce suprapunea stîncă. Predominante, în cadrul obiectelor de cultură materială sînt fragmentele ceramice și vase de o variată gamă de forme, specific dacice. Întregul volum de fragmente de vase din lut ars il divizăm în funcție de modul de confecționare în două grupe distincte, acela al recipientelor lucrate cu mina și vasele lucrate cu roata olarului. La rîndul lor, cele două grupe mari se subdivizează în raport cu calitatea pastei și modul de ornamentare. Vasele în formă de sac cu dimensiuni de pahar și recipiente încăpătoare pentru păstrarea proviziilor cit și ceștile dacice sînt lucrate din pastă grosieră. Lutul este amestecat cu nisip nu prea fin, secțiunile fragmentelor din acest motiv sînt poroase. Ornamentația celor mai multe dintre fragmentele din această categorie constă din felurite forme de butoni aplicați la circa două treimi din înălțimea vasului. Șiruri de briuri alveolare, dispuse în diverse combinații – orizontal, vertical, oblic, în ghirlande, – unesc de obicei butonii, simpli

sau de cele mai multe ori împodobiți cu alveole și creștături diametrale ce se întretaie împărțind suprafața excrescenței în patru segmente de cerc. Nu lipsesc nici vasele care nu au nici un ornament. În această subgrupă se includ îndeosebi ceștile. Doar un singur fragment din pereții unei cești destul de mare, poartă un ornament floral realizat în formă de sfoară răsucită. Excepție, de la formele descrise mai sus, fac doar două fragmente de vase lucrate, de asemenea, din pastă grosieră și fără roata olarului, ele fiind cu corpul bombat, iar diametrul fundului este ceva mai mic decât diametrul de pe linia de maximă

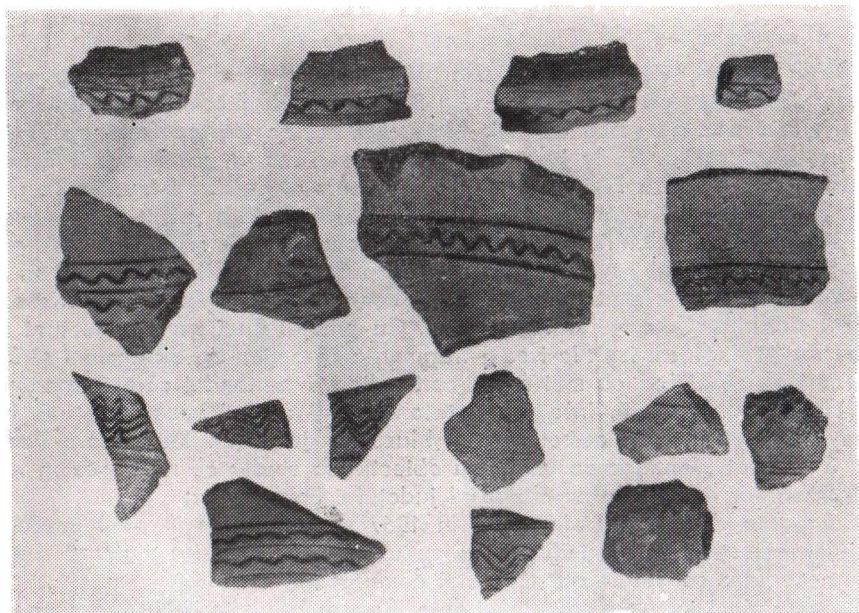


Fig. 1. Fragmente de chiupuri ornate cu linii în val.

curbură a corpului. Ambele sînt ornamentate cu butoni rotunzi, puternic reliefați, uniți prin ghirlande de alveole. Acest sistem de ornamentare atestă, fără dubiu, că ambele exemplare aparțin stratului dacic de cultură în care au fost descoperite. Compoziția pastei și culoarea deținută prin ardere sînt criterii pe baza cărora includem tot în acest grup, două segmente de toartă, dintre care unul sigur de amforă. Fragmentele au imprimate, prin ștampilare, frunze izolate în formă de palmetă cu nervurile reliefate. Imprimarea unor simboluri vegetale pe toarte și chiar pe pereții vaselor, de asemenea nu este un procedeu străin ceramicii autohtone dacice, dovada fiind analogiile ce le vom enumera la locul cuvenit.

Ceramica lucrată la roată se subdivide, luînd ca etalon de comparație calitatea pastei, în două categorii. Distingem recipientele cu pereții din lut amestecat cu nisip fin, în prima categorie, și firește, un număr mai redus de vase cenușii, fine, reprezentînd a doua subdiviziune. Un singur fragment se separă net

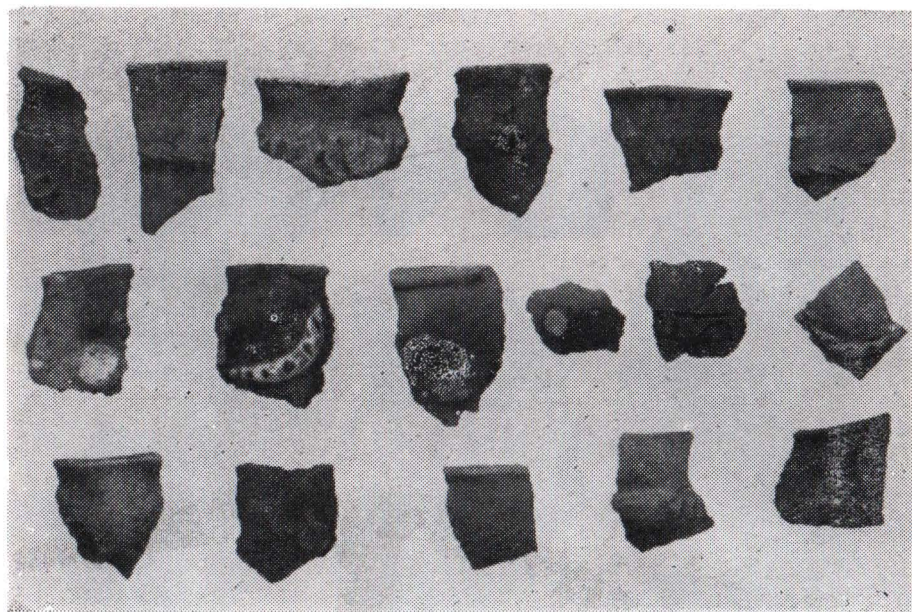


Fig. 2. Părți din vase borcan lucrate cu mina.

de întreaga cantitate de vase, incluzîndu-se în categoria ceramicii dacice pictate, descoperită la Sarmizegetusa Regia (Grădiștea Muncelului).

Părți din cupe cu picior cu buzele răsfrînte în exterior, farfurii plate cu pereții laterali puțin înălțați (3-4 cm) și fragmente din fructiere plate cu diametru ce ajunge pînă la 100 cm, cu pereții laterali scunzi (2-3 cm) și cu buza lată pînă la 10 cm, evazată orizontal, reprezintă subgrupa ceramicii lucrată la roată. Pe unul din segmentele de buză ce aparținea unei tave fructieră plată, de culoare neagră obținută prin lustruire, se disting mai multe linii albe plasate radial față de centrul întregului vas.

Fructiere cu picior înalt și buzele evazate spre exterior, vase bitronconice cu toartă, farfurii și cupe în formă de boluri sînt tipurile de vase din subgrupa ceramicii fine, cenușii. Și în această serie se află fragmente ce ies în evidență. Un perete de vas cu pereții înalți, ornamentat cu briul alveolar specific dacic, un fund de cupă cu șiruri de alveole dispuse vertical pe pereții recipientului și o



buză de cupă purtând amprente de linii pictate. Briul alveolar n-a fost încă după cîte cunoaştem, semnalat în cadrul ceramicii fine dacice, el fiind specific ceramicii de uz comun. Unele dintre fragmente, par să fi fost iniţial de culoare roşie-cărămizie, ca de pildă un fund de blid, un bol şi încă cîteva fragmente. Culoarea cenuşie actuală e posibil să fie rezultatul surprinderii acestei ceramici într-un incendiu foarte puternic. În sprijinul unei asemenea ipoteze ar sta un

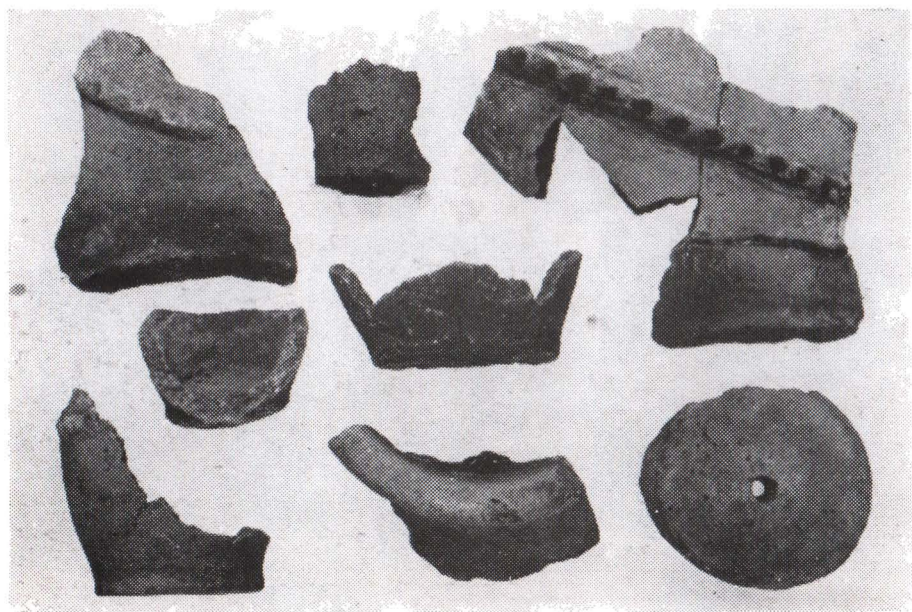


Fig. 3. Funduri de recipiente din pastă grosieră.

ciob, aparţinînd unui vas de ceramică fină, lucrat la roată, care a fost ars pînă la vitrifiere.

În asociere cu fragmentele de vase au ieşit la iveală ustensile din lut ars, ca de exemplu polizoare pentru pereţii vaselor, prisnele pentru fus (fusaiole), greutăţi tronconice pentru războiul de ţesut. Toate acestea imprimă un accentuat caracter civil al aşezării de la Piatra Coziei.

Pe întreaga suprafaţă cercetată s-au descoperit părţi din vetre de foc şi o însemnată cantitate de chirpic pe care sînt imprimate fişile de nuiel şi de scînduri, pe care a fost aplicat stratul de lipitură.

Bogata gamă a materialelor a căror materie primă a fost lutul, nu reprezintă însă totul. Un însemnat număr de obiecte de fier, de forme şi destinaţii din cele mai felurite constituie dovada grăitoare a intensei utilizări a acestui

metal de colectivitate omenească a așezării. Piroanele cu capul plat, de cele mai felurite dimensiuni, multe din ele cu extremitatea ascuțită îndoită spre floare, provin foarte probabil de la locuințele de lemn ce compuneau așezarea. Cuțitele cu lama curbată, vîrfuri și călcîie de lănci, două vîrfuri de săgeată, imprimă așezării, sau cel puțin pentru o parte dintre locuitorii săi, legătura cu meșteșugul armelor. Mai menționăm în grupul obiectelor de fier, o brătară din sîrmă, avînd extremitățile înfășurate pe bară, manieră caracteristică brățarilor de argint din cadrul tezaurelor dacice și o bară metalică (24,6 cm), prevăzută la extremități cu cîrlige. Foarte probabil că această piesă să fi servit ca balanță pentru cîntărirea unor greutate mici. Din bronz s-a găsit o singură piesă, un inel a cărui părți exterioare sînt ornate cu butoni turnați concomitent cu podoaba respectivă.

Materialele descoperite la Piatra Coziei, se includ în funcție de tipologie și ornamentație în cadrul culturii materiale dacice, înfloritoare în cele două veacuri



Fig. 4. Șnurul și briurile alveolare amplasate pe pereții vaselor de tip sac.

despărțite de cumpăna erei vechi de era noastră. Vasele de uz comun din această așezare își găsesc nenumărate analogii în cadrul ceramicii dacice, răspîndită pe întregul cuprins al țării noastre <sup>1)</sup>. Ceramica fină, lucrată la roată, prezintă în cantități apreciable, cit și fragmentele de vase cu urme de pictură, între care un ciob este ornamentat pe ambele fețe, sugerează secolul I e.n. ca



epocă de maximă înflorire a acestei localități. Cele câteva indicii al unui puternic incendiu, care ar fi curmat existența acestei așezări, ne duc spre presupunerea că sfârșitul său poate fi legat de luptele pentru definitivă supunere a dacilor de către romani în cursul războaielor din primul deceniu al secolului al II-lea e.n. Faptul că nu s-au găsit urme de ziduri din piatră, nu exclude impor-

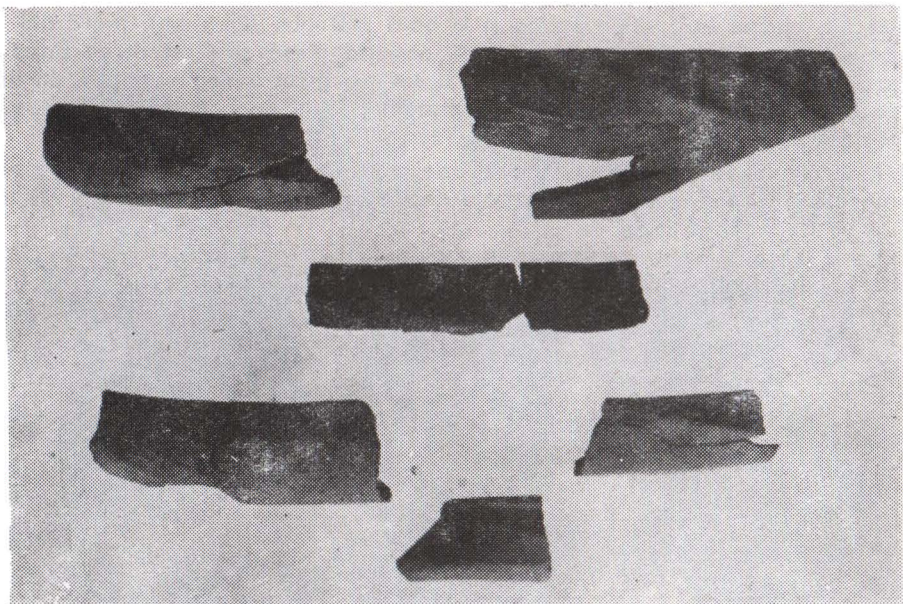


Fig. 5. Fragmente de fructiere.

tanța strategică, ca punct de observație a așezării. Foarte verosimil că, din cauza pereților calcaroși, aproape verticali, ce fac imposibilă ascensiunea spre vîrf pe mai mult de trei sferturi din extremitățile poalelor dealului, au făcut lipsită de sens o fortificare suplimentară prin ziduri de piatră<sup>2)</sup>. Aproximarea de așezarea romană Micia, de pe al cărei teritoriu se vede vîrfurile Piatra Coziei, cît și prezența materialului ceramic dacic în cadrul așezării din epoca romană, ni se par dovezi edificatoare, referitoare la faptul că încetarea vieții așezării de pe crestele stîlcoase ale dealului ar corespunde în timp cu întemeierea așezării romane Micia.

Recenta cercetare a așezării dacice situată pe înălțimea Piatra Coziei, se înscrie ca al treilea punct dacic situat pe valea Mureșului hunedorean. Cantitatea și varietatea vestigiilor arheologice de la Cozia situează această așezare pe aceeași treaptă de evoluție în timp și spațiu, cu așezările dacice de la Cîmpuri Surduc<sup>3)</sup> și de pe Dealul Măgura, din vecinătatea localității Bretea Mure-

șană. Între cele trei puncte situate pe înălțimi există o legătură vizuală directă și domină pe o distanță de peste patruzeci de km lungime defileul Mureșului. Atât de pe vârful Piatra Coziei, cât și de pe vârful Cetățeaua de la Cîmpuri Surduc se poate vedea în bune condițiuni vârful Măgura. Prezența acestui șir de trei puncte de observație dacice, dintre care așezarea de la Cîmpuri Surduc a fost fortificată, pune și mai mult sub semnul întrebării încercarea de a localiza Singidava pe dealul Măgura din hotarul comunei Bretea Mureșană. Cercetările pe teren denotă că Dacia a fost mult mai populată decît ne spun scrierile din antichitate, fapt dovedit nu numai prin săpăturile efectuate în județul Hunedoara. Descoperirea așezării dacice de la Cozia aduce la lumină un nou grup de date, care coroborate cu descoperiri anterioare, relevă importanța deosebită pentru statul dac a arterei de circulație de pe valea Mureșului. Șiragul de așezări dacice descoperite în partea de vest a județului Hunedoara reprezintă verigi ciștigite din lanțul de localități dacice ce existau odinioară și a căror depistare și cunoaștere ar umple hiatusul între centrul militar-administrativ și cultural-religios din munții Orăștiei și marea așezare dacică din cîmpia de vest a României, prezumtiva Ziridava<sup>4)</sup> din vecinătatea actualei comune Pecica (județul Arad).

## N O T E

1. I. H. Crișan, **Ceramica dacică**, București, 1968, planșele II, IV, V, X, XII.
2. M. Macrea, Oct. Floca, N. Lupu, I. Berciu, **Cetăți dacice din sudul Transilvaniei**, București, 1966 (capitolul referitor la cetatea Bănița).
3. M. Valea, L. Mărghitan, **Așezarea dacică de la Cîmpuri Surduc**, în *Sargetia*, IV, 1956, p. 65.
4. I. H. Crișan, **Ziridava**, în *Apulum*, V, p. 127.

## L'ÉTABLISSEMENT DACE DE COZIA – DEVA

### R é s u m é

L'établissement dace récemment découvert à Cozia (district de Hunedoara), fournit une nouvelle contribution à l'étude des points daces situés sur la vallée du Mureș. La typologie de la poterie, des objets en fer et des traces d'habitat assigne cet établissement aux I-er siècle av.n.è – I-er siècle de n.è., c'est-à-dire à la période d'apogée de l'État dace libre.