

UN MONUMENT SCULPTURAL AL ÎMPĂRATULUI TRAIANUS DECIUS LA ULPIA TRAIANA*

Octavian Floca

Paginile care urmează au ca obiect prezentarea unui cap de statuie romană din bronz, descoperită la *Ulpia Traiana—Sarmizegetusa*, făcînd parte astăzi din colecțiile Muzeului din Deva (inv. nr. 19903).

Prin dimensiunile sale, ca și prin valoarea artistică și documentară, la care se adaugă și interesul istoric, considerăm această lucrare (Fig. 1, 2) ca una dintre cele mai reprezentative opere, de acest gen, din Dacia romană¹.

Piesa provine dintr-o descoperire întîmplătoare, făcută în vara anului 1964, cu prilejul modernizării drumului național Hațeg—Çaransebeș, care traversează antica așezare *Ulpia Traiana*.

Locul descoperirii se află în afara zidurilor de incintă ale vechiului oraș, la aproximativ 150 de m de amfiteatrul roman, la aproape un metru sub albia pîriului Apa Mică, care traversează traseul actual al drumului amintit. Se înțelege că acesta nu a fost locul original de amplasare a monumentului, care a ajuns în albia riului în împrejurări necunoscute. În acest loc nu au fost date la iveală, pînă în prezent, alte fragmente de statui și nici vestigii arheologice de alt gen, lucru natural datorită caracterului impropriu al acestui teren pentru așezarea unor monumente sau ridicarea de construcții în general. De altfel neregularitatea părții inferioare a fragmentului arată că el a aparținut unei statui sau unui bust, al cărui cap a fost detașat prin violență și astfel ajuns în locul descoperirii.

* Monumentul a fost publicat în revista belgiană *Latomus*, XXIV, 2, 1965 p. 353—358. Publicarea valoroasei piese în limba română, va facilita cunoașterea ei în cercurile de specialiști și de amatori de antichități din țară.

¹ Printre operele sculpturale din bronz, descoperite pe teritoriul Daciei, menționăm fragmentele de statuie ecvestră a împăratului Caracalla și imaginea Iuliei Domna, descoperită la *Poroiissum* (M. Macrea, *Apărarea graniței de vest și nord-vest a Daciei pe timpul împăratului Caracalla*, în *Studii și cercetări de istorie veche*, VIII, 1—4, 1957, p. 230—234, 236—237); statueta din bronz a zeiței Diana găsită la *Ulpia Traiana* (H. Daicoviciu, *Diana de la Sarmizegetusa (Ulpia Traiana)*, în *Omagiul lui Constantin Daicoviciu*, București, 1960, p. 131—139); statueta unui „atlet”, descoperită tot la *Ulpia Traiana* și păstrată în muzeul din Deva (inv. nr. 1176) etc. — Asupra topografiei coloniei *Ulpia Traiana — Sarmizegetusa*, ca și cu privire la descoperirile mai vechi sau mai recente, efectuate aici, vezi C. Daicoviciu, în *Dacia*, I, 1924, p. 224 și urm.; C. Daicoviciu și H. Daicoviciu, *Ulpia Traiana (Sarmizegetusa romană)*, București, 1962; Oct. Floca, *Muzeul arheologic Sarmizegetusa*, București, 1969.



FIG. 1. PORTRETUL ÎMPĂRATULUI TRAIANUS DECIUS, DIN FAȚĂ

Piesa a fost executată prin turnat și prezintă la suprafață obișnuita patină de culoare verde închis. Capul are înălțimea de 25 de cm, cu grosimea pereților de 5—8 mm. Ținând cont de aceste dimensiuni, rezultă că monumentul era aproximativ de mărime naturală.

Cu toate că turnatul și finisarea piesei s-a efectuat după toate regulile unei tehnici în care romanii erau mari meșteri, observăm pe suprafața lucrării unele urme de corectări ulterioare. Așa bunăoară, și, mai ales, pe frunte, se observă o serie de tăieturi regulate de formă rectangulară delimitate cu dalta. Sînt mici porțiuni nereușite cu prilejul turnării monumentului și completate ulterior, după practica obișnuită, cu ajutorul unor materiale mai moi, cupru sau plumb. În cele mai multe părți aceste retușuri au reușit atît de bine încît abia se pot observa, în alte puncte, substanța adițională, nefăcînd priză completă cu bronzul, s-a detașat, după cum foarte bine se observă pe model.

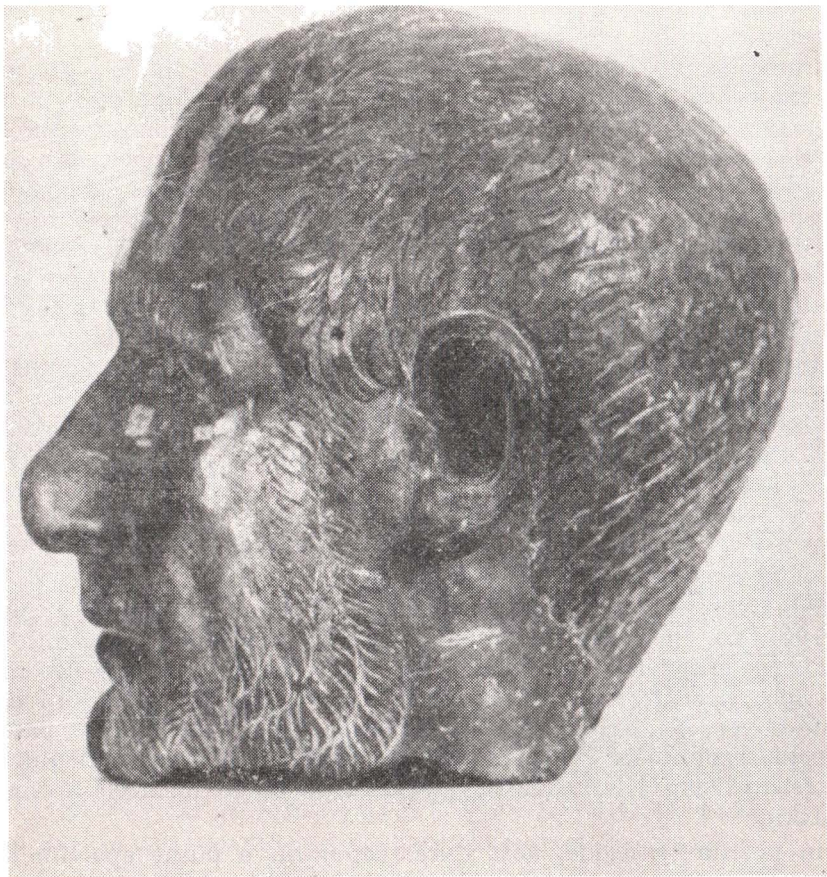


FIG. 2. PORTRETUL ÎMPĂRATULUI TRAIANUS DECIUS, DIN PROFIL,

Examinarea interioară a calotei relevă existența în suprafața peretelui metalic a unui anumit număr de orificii. Acestea sînt orificii (legate de turnarea metalului), prin care au fost introduse legăturile pentru fixarea nucleului de lut. Privită în ansamblu, piesa se înscrie, în mare, într-un triunghi așezat cu baza în jos. Craniul și maxilarele sînt de proporții corecte. Forma caracteristică a nasului, a frunții, a pomeților și a gurii, ca și, în general, atmosfera care se degajă din ansamblul fizionomiei, demonstrează că lucrarea a fost concepută după un model precis. Arcadele, puțin dezvoltate, și fruntea îngustă sugerează un subiect cu trăsături mai mult feminine, dar totuși energic, violent chiar. Urechile sînt în armonie cu restul feței. În ansamblu, lucrarea se abate prea puțin de la canoanele lucrărilor sculpturale romane.

Rămîne ca, pe baza considerațiilor sumare prezentate mai sus, să încercăm a trage unele concluzii privitoare la epoca în care se încadrează din punct de vedere artistic această piesă deosebit de importantă și la stabilirea personajului pe care îl reprezintă.

Caracteristicile tehnice și artistice de redare a figurii, ne fac să vedem în această lucrare opera unui sculptor cu posibilități reale în redarea figurii umane. Pe de altă parte, cu toată tendința unor arheologi de a atribui adesea lucrările sculpturale romane mai de valoare, descoperite în Dacia, unor artiști străini, clasindu-le ca piese de import, considerăm că o asemenea tendință nu este în toate cazurile fondată, căci un mare număr din aceste piese sînt opera unor sculptori locali sau ai unor artiști aduși din altă parte, exersîndu-și meseria în Dacia².

E de reținut că această provincie nord-dunăreană a avut și ea sculptori cu posibilități reale de creație artistică. Ca urmare, chiar dacă cele mai multe opere sculpturale descoperite în Dacia, cuprinzînd, mai ales, monumente funerare, nu depășesc nivelul posibilităților unor simpli cioplitori în piatră, se găsesc și unele din acele piese, a căror execuție reclamă din partea autorilor lor serioase cunoștințe artistice, demonstrînd un real talent³.

În ce privește piesa în discuție, este evident că starea ei fragmentară și absența unei semnături sau a marcării atelierului din care a ieșit, ne obligă să o înregistrăm ca o operă anonimă.

Unele elemente de amănunt ale figurii, felul de redare a pupilei și a irisului și, îndeosebi, sesizarea unei anumite mișcări a ochiului, a poziției globului ocular, corespunzînd unei priviri îndreptată puțin în sus și ușor spre stînga, atestă caracteristici ale sculpturii romane din prima jumătate a veacului al III-lea al erei noastre⁴. Spre deceniul al patrulea și mijlocul secolului al III-lea conduce și felul de redare a părului și a bărbii: frizură scurtă, soldățească, cu părul pieptănat în direcția creșterii sale naturale⁵.

Prin poziția sa rigidă, autoritară, capul nu a putut aparține decît unei persoane din aristocrația romană a timpului. Expresia energică, armonia trăsăturilor, grija pusă în tratarea părului și a bărbii etc., creează imaginea unei personalități impozante a cărei ținută este aceea a unui șef. Două nituri din virful capului serveau la fixarea unui ornament, care nu putea fi altul decît o coroană de lauri sau de raze. Această supoziție este confirmată și prin faptul că părul — ale cărui detalii au fost

² M. Macrea, *op. cit.*, p. 234.

³ Sînt de subliniat în această privință cîteva sculpturi de bună calitate (mai multe piese conservate fie în muzcul din Deva — două Diana provenite una de la *Ulpia Traiana*, alta de la *Micia* etc. — fie în alte muzee) executate în marmură locală, deci pe loc, fie prin sculptori locali, fie veniți din Italia sau din alte provincii, mai bogate în tradiții și resurse artistice, și nu importate din afara provinciei.

⁴ E. Strong, *La scultura romana da Augusto a Costantino*, II, Florența, 1926, p. 388—389; M. Macrea, *op. cit.*, p. 232.

⁵ R. Delbrueck, *Die Münzbildnisse von Maximinus bis Carinus*, in *Das Römische Herrscherbild*, III. Abteilung, Band II, Berlin, 1940, p. 18.



FIG. 3. EFIGIA LUI TRAIANUS DECIUS PE O MONEDĂ ROMANĂ

tratate cu grijă, cu dalta, după operația de turnare — nu este redat în același fel pe toată suprafața capului: ovalul calotei craniene este sumar lucrat, fapt care nu se poate explica decît prin aceea că această parte a capului, fiind mascată de un obiect oarecare (coroană cu lauri sau de raze), nu se vedea. Toate aceste amănunte și atribute ne determină să recunoaștem în opera de care ne ocupăm figura unui împărat.

Trăsăturile feței personajului, consultarea unor lucrări de plastică romană și examinarea figurilor de pe monedele imperiale (Fig. 3), ne permit să identificăm în opera sculpturală descoperită la *Ulpia Traiana* pe împăratul *Traianus Decius* (249—251)⁶, identificare confirmată, după cum vom relata, prin mai multe detalii caracteristice de execuție.

⁶ M. Bernhart, *Handbuch zur Münzkunde der Römischen Kaiserzeit*, Tafelband, Halle, 1926, Tafel 16; K. Lange, *Herrscherköpfe des Altertums im Münzbild ihrer Zeit*, Berlin — Zurich, 1938, p. 150; R. Delbrueck, *op. cit.*, Tafel 9 și 10; P. R. Franke, *Römische Kaiserporträts im Münzbild*, Munich, 1961, fig. 40.

În identificarea și aprecierea înfățișării împăratului, pe lângă ceea ce rezultă din sculpturile și monedele timpului, trebuie să avem în vedere și posibilitățile artistice ale diferiților sculptori, materia primă folosită, precum și destinația piesei. O analogie perfectă nu se poate constata în prezentarea unei persoane în cadrul diferitelor realizări artistice.

Se pune întrebarea, care au fost evenimentele care au determinat ridicarea în capitala Daciei a unui monument sculptural înfățișând pe împăratul, de scurtă domnie, *Traianus Decius*? E cunoscut că în vremurile tulburi de atunci, Decius, general în armata romană, proclamat împărat, pășea energic în luptele de la Dunăre, conducând personal armata împotriva dacilor liberi, a goșilor și a altor popoare care pătrunseseră în provinciile de la Dunărea de Jos. În același timp, el ia parte activă la reorganizarea și întărirea unor orașe în Dacia, între care *Colonia Nova Apulensis*. Decius poartă titlul triumfal de *Dacicus maximus*; într-un monument epigrafic care i se dedică în anul 250 e.n. la *Apulum* e numit *restitutor Daciarum*, iar unele monede, bătute în vremea sa, poartă legenda *Dacia Felix* și reprezentări simbolizând *Pax Romana*⁷. Putem conchide deci că, pentru evenimentele petrecute în timpul său, Decius a fost cinstit în Dacia nu numai prin monumente epigrafice și emisiuni de monede ieșite din atelierele imperiale sau din cele provinciale, purtând epitetele și reprezentările simbolice menționate mai sus, ci și prin ridicarea în capitala provinciei a unui monument sculptural turnat în bronz, expus în piața publică sau într-un alt loc potrivit.

Ținând cont de dimensiunile capului, considerăm, încă de la început, că e vorba de o statuie, în picioare, de mărime naturală, și nu de un simplu bust.

În tot cazul, atât valoarea artistică a sculpturii, cât și interesul legat de personajul pe care îl înfățișează, fac din ea una din cele mai valoroase lucrări artistice descoperite, pînă în prezent, pe teritoriul Daciei romane, dovedind, împreună cu alte opere din antichitatea romană, nivelul ridicat la care se menține încă în prima jumătate a secolului al III-lea arta sculpturală a provinciei din nordul Dunării.

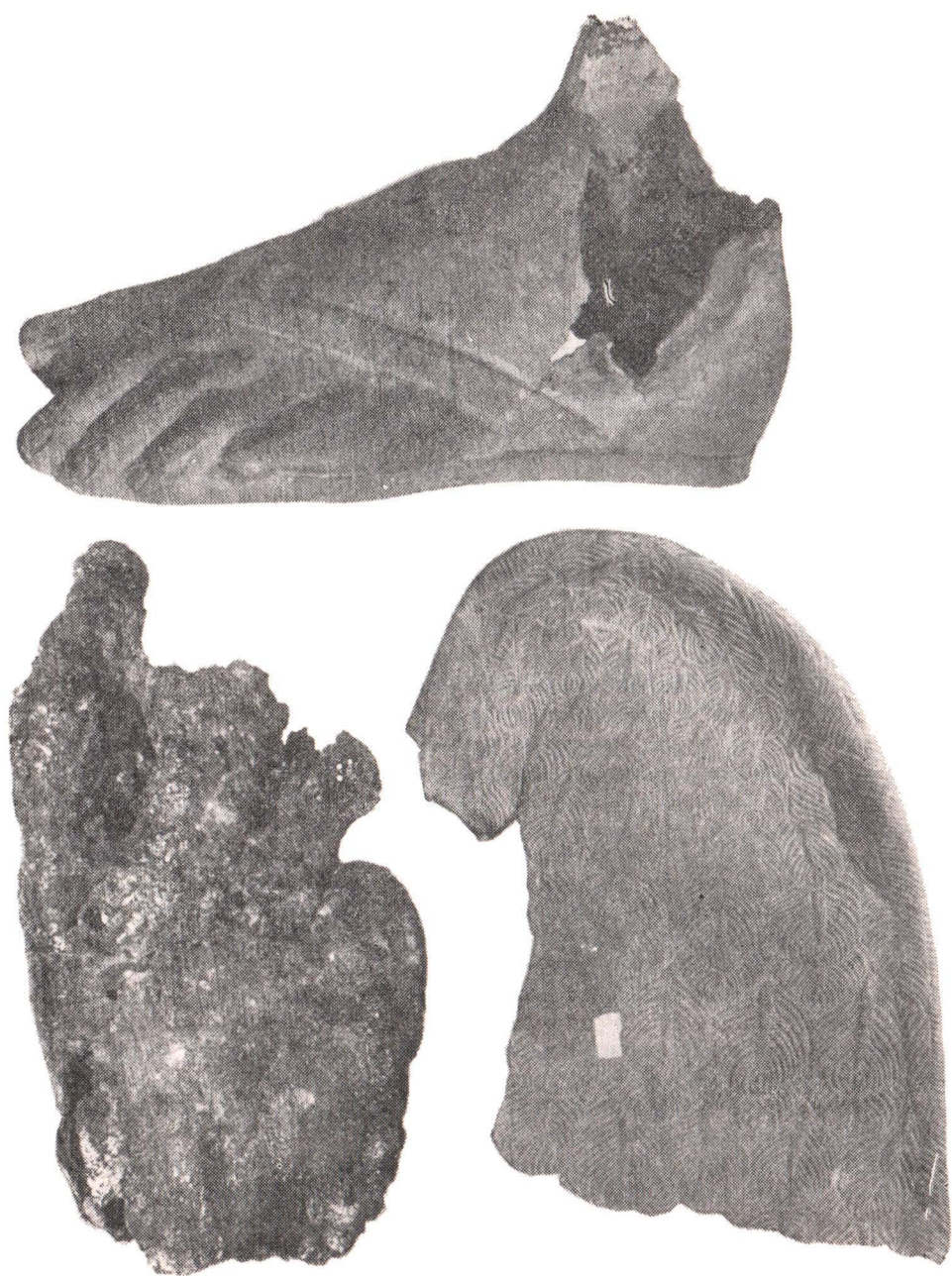
Mai rămîn de clarificat împrejurările care au dus la distrugerea statuei lui Traianus Decius.

Distrugerea intenționată a monumentelor, atestată prin descoperirea mai multor fragmente de statui din bronz sau din piatră⁸ corespunde unor

⁷ *CIL*, III, 1176; C. Daicoviciu, *La Transylvanie dans l'antiquité*, București, 1945, p. 186; D. Tudor, *Războaie și atacuri „barbare” în Dacia romană*, București, 1957, p. 54; *Istoria României*, I. București, 1960, p. 364, 367, 457—458.

⁸ Menționăm că la *Ulpia Traiana* au fost descoperite unele fragmente, provenind de la statui de bronz de mari proporții. O asemenea piesă — o mîină — se află în muzeul din Sarmizegetusa, alta, tot o mîină, în cel din Deva. Referitor la cea din muzeul „Sarmizegetusa” vezi: C. și H. Daicoviciu, *op. cit.*, p. 84, nr. 78. Mîina s-a descoperit în curtea mică a faimosului *Aedes Augustalium* și aparține, foarte probabil, unei statui imperiale.

O mențiune specială acordăm în această privință unei descoperiri, cu totul recentă, făcută de noi nu tocmai departe de locul găsirii capului împăratului Decius. E vorba de un fragment din aripa, de proporții mari, a unei acvile, cu penajul intuitiv redat în bronz, și, mai ales, de partea inferioară a unui picior, prevăzut cu sandala respectivă, aparținînd unei statui impozante (Fig 4).



**FIG. 4. FRAGMENTE DIN STATUI DE BRONZ DE LA ULPIA TRAIANA (PICIOR
CU SANDALĂ, MÎNĂ, ARIPĂ DE AÇVILĂ)**

momente de criză profundă, datorate fie revoltelor împotriva autorității constituite, fie mai ales abandonării provinciei și a localității de către administrația romană. Asemenea tuturor construcțiilor de la *Ulpia Traiana*, rămase în picioare după retragerea romană — amfiteatrul, palatul augustalilor ș.a. — statuile și alte monumente onorifice s-au menținut și ele un timp oarecare, pentru a dispărea apoi, ca urmare a forțelor naturii sau distruse de mâna omului.

Dacă aceasta a fost, în general, soarta celor mai multe monumente de la *Ulpia Traiana*, în ce privește statuia dedicată lui Decius mai există o ipoteză, vrednică a fi luată în considerare și care, după părerea noastră, ar explica în mod cu totul plauzibil circumstanțele distrugerii sale încă din antichitate. *Traianus Decius*, pe care l-am identificat în statuia de la *Ulpia Traiana*, mort în anul 251 pe câmpul de luptă de la *Abrittus*, după ce a fost trădat de generalul său *Trebonius Gallus*, care îi urmează la domnie, se încadrează în lista împăraților romani care au suferit pedeapsa cunoscută sub denumirea *damnatio memoriae*. În asemenea cazuri, monumentele ridicate în onoarea persoanelor lovite de această pedeapsă — de regulă postumă — erau, după cum este cunoscut, distruse iar inscripțiile care îi menționau martelate⁹. Din acest punct de vedere, este sigur că nici monumentele dedicate împăratului Traianus Decius, în timpul scurtei sale domnii, nu au avut altă soartă — inclusiv statuia pusă în onoarea sa la *Ulpia Traiana*.

UN MONUMENT DE SCULPTURE DE L'EMPEREUR TRAJAN DECIUS A ULPJA TRAJANA

RÉSUMÉ

La pièce provient d'une découverte fortuite faite en dehors de l'ancienne cité romaine.

Les traits du visage de ce portrait (Fig. 1, 2), si on les compare aux reproductions des ouvrages sur la plastique romaine et aux effigies des monnaies romaines impériales (Fig. 3), nous autorisent à identifier le sujet de la pièce découverte à Ulpia Trajana à l'empereur Trajan Decius (249—251).

Nu vom neglija ca în viitorul apropiat să efectuăm o analiză a compoziției metalului din toate fragmentele de statui de bronz descoperite la *Ulpia Traiana*, pentru a constata în ce măsură au făcut parte (sau nu) aceste piese din unul sau din mai multe lucrări, sculpturale antice.

⁹ Trebuie să avem în vedere și obiceiul, atestat prin unele exemple, de a înlocui capul statuii împăratului căzut în dizgrație prin acela al altui împărat.