

# ○ spadă medievală din Valea Streiului și câteva considerații istorice legate de ea

**RADU POPA**

Cu prilejul lucrărilor agricole din primăvara anului 1971, Șerbănescu Todor din satul Grid (aparținând de orașul Călan, județul Hunedoara) a descoperit în punctul Cături, din hotarul satului, o spadă medievală din fier <sup>1)</sup> (fig. 1). Locul descoperirii se află la cca. 300 m în stînga șoselei ce duce la Grid, la o distanță de aproximativ 1,5 km vest de marginea actuală a satului.

Spada este relativ bine conservată, cu excepția virfului lamei, parțial distrus de oxizi și a butonului de la capătul mînerului, pierdut probabil încă din vechime. Unul din brațele gârzii s-a îndoit cu prilejul descoperirii. De asemenea, suprafața lamei este destul de corodată pentru ca un eventual semn de atelier, dacă va fi existat unul, să nu se mai poată distinge.

Lungimea totală a spadei este în prezent de 953 mm. Chiar presupunînd că o anumită porțiune din virful lamei s-a distrus în pămînt, lungimea originală nu a putut depăși 1 m. Greutatea spadei este de 960 g. Apreciem că și în vechime, cu lama întregă neoxidată, cu butonul și chiar cu îmbrăcămintea, probabil din piele, a mînerului, spada nu a avut o greutate mai mare de 1200—1300 g.

Mînerul spadei, pînă deasupra gârzii, este lung de 122 mm. El are o secțiune rectangulară și o formă ușor trapezoidală, îngustîndu-se de la 26 mm, deasupra gârzii, pînă la 18 mm în capăt. Grosimea mînerului scade de asemenea spre capăt, de la 5 la 3 mm. Șențuirile mediane de pe cele două fețe ale lamei se continuă și pe mîner, pe o lungime de cca. 40 mm. Judecînd după îngustarea și subțierea treptată, spre capăt, a mînerului, ca și după lipsa altor indicii, putem avea certitudinea că butonul mînerului a fost prevăzut cu un lăcaș și aplicat, la cald sau prin batere, pe capătul mînerului.

Garda spadei are lungimea totală de 260 mm și este de secțiune rectangulară — de 8/13 mm — în partea ei centrală, acolo unde se fixează pe mîner și pe lamă; spre capetele gârzii, secțiunea rectangulară se transformă treptat într-una circulară, subțindu-se pînă la un diametru de 6 mm. Ca particularitate tehnică observăm că o porțiune din lăcașul practicat în gardă, pentru introducerea ei pe mîner, a fost lărgită pînă la lățimea lamei astfel încît umerii acesteia sînt îngropați în grosimea barei gârzii. Totodată, notăm că poziția gârzii a fost inițial riguros perpendiculară pe lamă și că actuala poziție, ușor înclinată, se datorează unei mici deplasări produse ulterior.

În sfârșit, lama spadei, prevăzută cu două tășuri, are lungimea actuală de 820 mm și lățimea, sub gardă, de 55 mm, lățime ce scade treptat și uniform spre vîrf pînă la 40 mm (excludem din măsurătoare porțiunile în care marginile lamei s-au distrus prin oxidare). Pe cele două fețe ale lamei se află cîte o șențuire lungă de 650 mm, deci de sub gardă pînă aproape de vîrf<sup>2)</sup>. Aceste șențuiri sînt late de 15 mm sub gardă și scad treptat pînă la 10 mm în punctul extrem în care starea de conservare a lamei mai permite recunoașterea lor, îngustîndu-se așadar odată cu îngustarea lamei.

În încercarea de a obține o datare cît mai strînsă a spadei de la Grid, întîmpinăm cel puțin două dificultăți principale. Pe de-o parte, nu dispunem de butonul mînerului, piesă a cărei formă are o destul de mare importanță în stabilirea cronologiei unuia sau a altuia dintre tipurile de spade. Pe de altă parte, cronologiile stabilite pe criterii tipologice și datările propuse de specialiști privesc în primul rînd piese provenind din regiuni mai receptive la progresul tehnic decît a fost Transilvania medievală. Multe dintre spadele cunoscute în literatura de specialitate, cu datare asigurată prin inscripție sau prin identitatea personajelor care le-au folosit, se leagă de chiar centrele în care au fost inițiate perfecționările aduse acestui gen de arme, în raport cu progresele artei militare. Ne referim la spadele din colecțiile italiene, franceze și engleze, dar și la spadele folosite în Europa centrală.

Spada de la Grid vădește toate trăsăturile unei reușite remarcabile a meșterului care a făurit-o. Ea este perfect simetrică, bine echilibrată, robustă și confecționată dintr-un material de bună calitate. Dar totodată, ținînd seama că nu avem nici un motiv pentru a vedea în ea produsul altui atelier decît a unuia transilvănean, ne putem aștepta ca data confecționării spadei să fie cu ceva mai tîrzie decît aceea a pieselor asemănătoare provenind din centrele mai avansate, unde eventual s-au creat „capetele de serie“ ale tipului respectiv.

Elementele pe care le putem lua în discuție pentru datarea spadei privesc în primul rînd mînerul și garda. Mînerul este foarte scurt, pentru apucat cu o singură mînă, o parte a celor 122 mm amintiți fiind prinși în grosimea butonului. Mînerul reprezintă doar 1/7 din lamă sau 1/8 din lungimea spadei, iar în aprecierea acestei cifre trebuie să ținem seama că printre spadele de acest tip, exemplarul de la Grid este de lungime mijlocie sau relativ scurt. Acest caracter pledează pentru o datare mai timpurie. Pe de altă parte, deși deosebit de simplă, garda spadei este destul de lungă, reprezentînd aproape 1/3 din lungimea lamei, particularitate ce pare a pleda pentru o epocă ceva mai recentă.

Cît privește lama, cu o lungime medie în raport cu exemplarele ce se încadrează în acest tip de spadă, are ca principale caracteristici vîrfurile relativ lat, șențuirea mediană și echilibrarea pentru lovire cu maximă eficiență cu cea mai mare parte a lungimii tășurilor. Cu alte cuvinte, spada de la Grid este o spadă „de lovit“, termen ce o deosebește de spadele „de lovit și împuns“ sau de cele mai noi, destinate în primul rînd împunsului prin interstițiile armurilor.

Judecînd după literatura de specialitate și după tipologiile propuse, spada de la Grid este o „spadă romanică“, a cărei utilizare în Europa a durat pînă pe la 1350. Ada Bruhn-Hoffmeyer distinge printre spadele romanice un grup desemnat ca fiind de tipul III c, cu buton sferoidal sau în formă de disc, turnat separat și montat prin presare pe capătul

minerului, și cu garda dreaptă<sup>3)</sup>). Acest tip își începe evoluția chiar din primii ani ai veacului al XIII-lea, deoarece exemplarele cele mai vechi cu dată certă sînt din jurul anului 1200<sup>4)</sup>). Tipul respectiv a avut o evoluție lungă și înceată, abia perceptibilă prin modificarea treptată a proporțiilor. În orice caz, spadele din acest tip care se datează către mijlocul veacului al XIV-lea au garda lătită la capete și mînerul relativ alungit, „pentru o mină și jumătate“<sup>5)</sup>).

Spada de la Grid face parte din tipul III c al clasificării propuse de A. Bruhn-Hoffmeyer și anume din faza a doua de evoluție a tipului respectiv. Această fază este ilustrată prin exemplare din prima jumătate și de la mijlocul veacului al XIII-lea<sup>6)</sup>). Ținînd seama de particularitățile transilvănene și de o anumită întîrziere pe care a cunoscut-o această regiune, sub multe aspecte, în raport cu centrul și apusul Europei, credem că o datare a spadei noastre în a doua jumătate a veacului al XIII-lea are cele mai multe șanse de a fi exactă. Bineînțeles că, cel puțin pînă la descoperirea mai multor spade transilvănene cu dată asigurată, nu putem exclude nici prima jumătate a veacului următor, eventual în sensul folosirii mai îndelungate a unor arme scumpe, cum au fost spadele, făurite și procurate cu cîteva decenii mai devreme.

În sprijinul datării noastre vin și spadele dintr-o zonă învecinată Transilvaniei, din Polonia, recent publicate. Exemplare asemănătoare spadei de la Grid sînt precizate ca fiind din secolul al XIII-lea<sup>7)</sup>). Pentru aceeași epocă pledează și analogiile pe care ni le oferă literatura de specialitate maghiară mai veche<sup>8)</sup>).



Pornind de la locul descoperirii spadei și de la datarea ei, vom încerca în cele ce urmează să încadrăm piesa în contextul istoric al regiunii din care provine. Apelăm pentru aceasta la documentele referitoare la satele și la personajele atestate în această zonă a văii Streiului.

Cea mai veche mențiune documentară a satului Grid datează din 1392. Ea se produce cu prilejul unui schimb de moșii, prin care Cîndreș, fiul lui Grigore din Streisîngeorgiu, primește de la Lațcu, fiul lui Nicolaie, desemnat ca fiind tot din Streisîngeorgiu, părțile de stăpînire ale acestuia din Streisîngeorgiu și din alte trei sate învecinate, printre care și Grid, aflătoare în districtul Devei. Cîndreș cedează, în schimbul lor, părțile sale de stăpînire din două sate aflate în Țara Hațegului, pe valea Sălașurilor<sup>9)</sup>). Aflăm așadar că familia cnezială din Streisîngeorgiu stăpînea sate și în Țara Hațegului. Pe de altă parte, datorită la două documente din 1377, aflăm că aceeași familie era înrudită și cu cnezii din Strei<sup>10)</sup>, sat aflat în imediată vecinătate, dar pe malul opus al văii Streiului. În sfîrșit, o parte a personajelor aici amintite, pot fi identificate cu cele cuprinse în tabloul votiv și în pisania bisericii din Streisîngeorgiu, ctitorie mai veche a familiei<sup>11)</sup>).

Informațiile aduse în discuție ca și alte documente datînd cam din aceeași vreme<sup>12)</sup>, ilustrează faptul că, în a doua jumătate a veacului al XIV-lea, această parte a văii Streiului era dominată de o importantă familie cnezială, care își avea una dintre reședințe la Streisîngeorgiu. În schimb, pentru vechimea satului Grid, aflat la numai 6 km est de Streisîngeorgiu, ca și pentru data de la care Gridul a început să fie stăpînit de familia cnezială pomenită, nu putem opera deocamdată decît cu ipoteze.

Pentru reconstituirea epocii anterioare mijlocului veacului al XIV-lea, trebuie să ținem seama de particularitățile geografice și demografice ale zonei din care face parte Gridul. Din acest punct de vedere, remarcăm că satul Grid se află într-un fel de „buzunar“ lateral al văii Streiului (fig. 2), într-o zonă cu hotare naturale precizate, mărginită la sud și la est de munții Șurianului și de crestele dinspre valea Grădiștei, la vest de cursul Streiului, iar la nord de înălțimile Măgurei. Zona se deschide înspre valea Streiului, dispunând totodată, chiar pe sub Măgura, de o a doua cale de legătură cu valea Mureșului, un drum, desigur vechi, ce duce la Orăștie. Dar precizăm că Gridul nu se află nici pe drumul de pe Strei și nici pe cel dinspre Orăștie, ci către izvorul unei văi laterale.

Această zonă cuprindea în veacul al XIV-lea cam zece sate, toate românești. Caracterul omogen românesc al regiunii care ne interesează a fost în veacul al XIV-lea atât de pregnant încît pînă și satele de pe drumul de sub Măgura sau cele din porțiunea corespunzătoare a văii Streiului, situate deci în locuri mai favorabile colonizărilor sau instalării unor feudali străini, sînt desemnate de documente ca fiind românești sau ca fiind stăpînite de cnezi români<sup>13</sup>). Astfel, chiar de-a lungul apei Streiului, zonă relativ deschisă și cale des utilizată pentru legătura cu Țara Hațegului și cu părțile bănățene, nu întîlnim nobili sau comunități catolice în prima jumătate a veacului al XIV-lea decît spre nord, în apropierea Mureșului, la Batiz<sup>14</sup>) și Băcia<sup>15</sup>, și izolat, spre sud, la Bretea Streiului<sup>16</sup>).

Or, în această zonă, în afara familiei cneziale de la Streișingeorgiu, a mai existat o altă familie de cnezi români, despre care informațiile par a fi mai succinte. Cele două documente care o atestă, singurele în care referirea la ea este certă, sînt din 1377 și constau dintr-o danie făcută la 15 iunie de voievodul Transilvaniei, Ladislau de Losoncz, pentru credincioasă slujbă lui Nicolaie, fiul lui Ladislau din Streișingeorgiu și rudei sale Petru, fiul lui Zăicu, danie privind satele românești Chitidul de Sus, Chitidul de Jos și Ocoliș, și din întărirea emisă trei zile mai tîrziu de regele Ludovic I la Cluj. Despre aceste sate se spune că au fost stăpînite înainte vreme de răposatul Cîndea și de fiii lui, dar că au ajuns în stăpînire regală după moartea prin ștreang, pentru necredință, a lui Cîndea<sup>17</sup>). Despre fiii aceluiași se amintește că mai săvîrșeau, la data daniei, numeroase acte de necredință dinspre părțile Țării Românești. Rezultă așadar că fiii lui Cîndea s-au refugiat, după moartea tatălui lor, în Țara Românească<sup>18</sup>).

Identificarea celor trei sate confiscate de la cneazul Cîndea întîm-pină unele dificultăți. În regiune există astăzi un singur Chitid, situat pe valea Luncanilor, la 5 km sud-est de Streișingeorgiu și învecinat peste deal cu Gridul. Există în schimb două Ocolișuri, unul — Mic, învecinat cu Chitid și cu Grid, și altul — Mare, aflat pe partea opusă a văii Streiului, în vecinătatea satului Strei. Identitatea dintre „Chitidul de Sus“ și satul Boșorod, aflat pe aceeași vale a Luncanilor și pomenit sub acest din urmă nume abia în secolul al XVIII-lea<sup>19</sup>), ni se pare mai mult decît probabilă. Satul „Oklus“ a fost identificat atît cu Ocolișul Mare, cît și cu Ocolișul Mic<sup>20</sup>). Chiar dacă păstrăm anumite rezerve pînă la o temeinică cercetare de teren la Ocolișul Mic, despre care se afirmă că s-a întemeiat abia în veacul al XVII-lea, ne însușim deocamdată prima dintre opinii. Pledează în sensul ei mențiunea din

actul de danie că cele trei sate s-ar afla „ca două cnezate“<sup>21)</sup>, precum și situarea Ocolişului Mare în imediata vecinătate a satului Strei, unde își avea reședința unul dintre beneficiarii daniei.

Dar aceasta înseamnă că cneazul Cindea stăpînea sate pe amîndouă părțile văii Streiului. Totodată, nu putem pierde din vedere faptul că nu știm cît de întinsă a fost stăpînirea lui Cindea, deoarece documentele din 1377 nu precizează că toate satele confiscate de la Cindea au fost dăruite cu acest prilej celor doi beneficiari, ci doar că cele trei sate ce fac obiectul daniei au fost confiscate de la Cindea. Este posibil prin urmare ca satele confiscate de la Cindea să fi fost mai numeroase și ca numai trei dintre ele să fi fost dăruite în 1377 lui Nicolaie și lui Petru, alegerea lor fiind determinată de vecinătatea cu Streisîngeorgiul și cu Streiul, reședințele beneficiarilor<sup>22)</sup>.

A doua întrebare privește data la care s-a produs „necredința“ lui Cindea,uciderea lui și confiscarea satelor sale. Maria Holban înclină să plaseze acest episod în 1377, într-unul din momentele critice ale raporturilor dintre coroana angevină și domnul Țării Românești<sup>23)</sup>. Observăm în primul rînd că raporturile critice dintre Ludovic I și Vladislav-Vlaicu nu s-au limitat la anul 1377, ci au început cel mai tîrziu în 1374—1375, cînd boieri din Țara Românească se refugiază în Ungaria<sup>24)</sup> și cînd regele angevin ocupă pentru scurtă vreme cetatea Severinului<sup>25)</sup>. Nu uităm că și în anul 1368 au existat raporturi critice între cele două părți, materializate printre altele în expediția întreprinsă împotriva Țării Românești, iar acest moment a fost precedat de asemenea de o perioadă de criză<sup>26)</sup>. Ni se pare că nimic nu obligă la datarea în 1377 a uciderii lui Cindea. În schimb, menționarea „necredinței“ și a morții sale prin ștreang ne duc cu gîndul mai degrabă la episodul, nu cu mult mai vechi, din anii de voievodat ai lui Andrei Lackfy (1356—1359), cînd s-au produs în Țara Hațegului execuții a unor cnezi români<sup>27)</sup>. Satele lui Cindea au putut fi încă de atunci confiscate și trecute în stăpînirea efectivă a castelanului cetății regale de la Deva, iar fiii cneazului ucis, refugiați în Țara Românească, au putut produce în anii următori — și chiar în 1375—1377 — dificultăți autorităților regale din Țara Hațegului și din părțile Streiului, în funcție de evoluția raporturilor dintre Ungaria angevină și voievodul transalpin.

A treia problemă pe care ne-o punem este aceea a temeiului stăpînirilor cneazului Cindea, cu alte cuvinte dacă el a fost cîndva beneficiarul unei diplome de danie ce s-a pierdut sau rămîne a fi descoperită, sau dacă el își stăpînea satele pe temeiul unei situații de fapt, acceptate tacit de autoritatea regală dar lipsită de confirmare expresă.

Documentele din 1377 califică fostele stăpîniri ale lui Cindea ca fiind „Kenezatis“, deci stăpîniri de drept cnezial. Pe de altă parte, execuția prin ștreang se aplica pe atunci oamenilor de rînd, nobililor fiindu-le rezervată, aproape fără excepție, în caz de infidelitate, moartea prin spadă. Se exclude deci de la bun început eventualitatea ca o diplomă de drept nobiliar să fi fost acordată cîndva lui Cindea. Rămîne în discuție existența sau inexistența unei diplome de drept cnezial. Problema este importantă în special pentru cunoașterea modului în care au evoluat raporturile dintre autoritatea centrală a regatului și feudalitatea românească din această zonă.

Ținînd seama de analogiile pe care le constatăm în Țara Hațegului și în regiunile învecinate, ca și de acelea din alte părți ale Transilva-

niei<sup>28)</sup>, ni se pare mai mult decât probabil ca cneazul Cîndea să nu fi fost niciodată beneficiar al vreunei diplome de danie acordate de rege, de voievod sau de altă autoritate, ci ca el să-și fi stăpînit satele în virtutea unei stări de fapt, creată independent de inițiativa puterii centrale și chiar preexistentă, sub anumite aspecte, pătrunderii în aceste locuri a autorității efective a regatului.

Asemenea stăpîniri cneziale au fost exercitate de feudalitatea românească din Țara Hațegului sau din alte părți ale Transilvaniei atît înainte de veacul al XIV-lea cît și în tot cursul acestui veac, cînd satele respective au fost grupate în districte ce depindeau administrativ de cetățile regale și erau desemnate ca „domeniu regal“ sau ca „pertinențe ale cetății regale“, chiar dacă sub această formulă se ascundea stăpînirea efectivă a unui cneaz lipsit de diplomă regală dar acceptat tacit sau prevăzut cu diplomă de danie **de drept cnezial**<sup>39)</sup>. Confiscarea unor asemenea sate nu trebuia să facă obiectul unui act expres, cu atît mai mult cu cît în aceeași vreme confiscarea unor sate stăpînite cu drept nobiliar de către cnezii români nu s-a produs prin asemenea acte ci doar a fost menționată — și nu în toate cazurile — în actele de danie a satelor respective, emise ulterior unor noi beneficiari<sup>30)</sup>.

Din toate aceste motive, nu ne putem aștepta la descoperirea unor noi documente care să aducă precizări în plus asupra familiei cneazului Cîndea, a împrejurărilor în care el a fost ucis și mai ales asupra vechimii stăpînirilor exercitate de această familie. Ultimul dintre aspectele menționate a fost condiționat fără îndoială de evoluția raporturilor feudale din sînul societății românești din această parte a Transilvaniei.

Ajungem astfel la a patra și ultima întrebare. Cine a fost în realitate cneazul Cîndea și ce rol a avut el sau familia lui — ne referim în primul rînd la înaintașii săi — în această zonă învecinată și strîns legată de Țara Hațegului. Pornind de la nume și de la destinul personajului, o apropiere între el și cneazul Mihail zis Cîndea din Rîu de Mori<sup>31)</sup> ni se pare foarte atrăgătoare. Ar trebui dovedit pentru aceasta că cneazul Cîndea pomenit de documentele din 1377 a fost ucis înainte de 1359. Cît despre localizarea distinctă, rezultată din documente, a lui Cîndea din Chitid-Ocoliș și a lui Mihail zis Cîndea din Rîu de Mori, ea nu reprezintă un impediment ci mai degrabă un argument pentru identitatea dintre cele două personaje. Ne gîndim la faptul că și cnezii din Streisingeorgiu stăpîneau sate în Țara Hațegului, în imediata vecinătate a satelor lui Mihail zis Cîndea din Rîu de Mori. Cu alte cuvinte, vecinătății atestate documentar pentru cele două familii pe valea Streiului i-ar corespunde și o vecinătate de stăpîniri în Țara Hațegului. Și aceste două situații nu ar fi excepționale deoarece documentele oglindesc existența și a altor cazuri de familii cneziale din Țara Hațegului avînd relații patrimoniale în zonele învecinate, relații ce sugerează ramificarea familiei dintr-un trunchiu comun mai vechi<sup>32)</sup>.

Nu mai este nevoie să subliniem cît de importantă ar deveni această constatare, în situația în care ea s-ar verifica la mai multe cazuri particulare, pentru înțelegerea istoriei românilor din sudul Transilvaniei în perioada anterioară veacului al XIV-lea.

Există desigur argumente și împotriva identificării lui Cîndea din Chitid-Ocoliș cu Mihail zis Cîndea din Rîu de Mori, dar ele nu ni se par a fi irefutabile. Astfel, împrejurarea că văduva celui de al doilea reprimește încă din 1359 trei sate confiscate de la soțul ei nu este de-

cisivă deoarece nu putem avea certitudinea că au fost înapoiate toate satele confiscate <sup>33)</sup> și mai ales datorită faptului că, absolut inexplicabil, fiul celui executat, care la această dată nu mai putea fi un copil nou-născut, nu figurează el ca beneficiar al reparației poruncite de rege <sup>34)</sup>. De asemenea, faptului că familia, reprezentată prin nepoții celui ucis, se bucură din nou de favoarea reprezentanților puterii centrale către sfârșitul veacului <sup>35)</sup>, i se poate opune eventualitatea ca după 1377, unul din fiii săi să fi revenit din Țara Românească în Transilvania. În sfârșit, trebuie totuși să notăm că numele de Cindea nu este chiar atât de rar în onomastica cnezilor români din Transilvania, el întâlnindu-se în veacul al XIV-lea din părțile Albei și pînă în Maramureș <sup>36)</sup>.

Acestea ni se par a fi considerațiile ce se desprind din analiza științelor documentare referitoare la familiile cneziale din zona care ne interesează. O parte a acestor considerații, așa cum am arătat-o la locul cuvenit, nu depășesc deocamdată stadiul de ipoteze. Dar credem a nu greși socotindu-le ipoteze de lucru viabile, ce deschid cercetărilor viitoare perspective extrem de interesante, subliniind totodată rolul ce va reveni cercetărilor de teren completate și verificate prin săpături arheologice.



În încheiere și pentru a reveni la spada a cărei descoperire ne-a prilejuit aceste rînduri, socotim că apartenența ei la mediul social-istoric pe care l-am descris este în afara oricărei îndoieli. Apariția ei într-o zonă de sate românești, în afara drumurilor folosite curent în veacurile XIII—XIV și pe o moșie despre care știm că în aceași vreme a fost stăpînită de cnezi români, exclude posibilitatea ca piesa să fi aparținut unei persoane venind din afara acestui mediu. O spadă a reprezentat în acea epocă o armă relativ rară și în orice caz destul de scumpă pentru a nu fi pierdută sau îngropată oriunde.

Pe de altă parte, spada a fost în veacurile XIII-XIV o armă folosită prin excelență de membrii clasei feudale, care luptau călare. Cnezii români din Transilvania au folosit-o în mod curent și în acest sens, în afara mențiunilor despre participarea lor la campaniile militare ale vremii, ne putem referi la tablourile votive care îi reprezintă cu spade de cavaleri <sup>37)</sup>.

Precizarea datei la care spada prezentată a ajuns în pămînt în hotarul Gridului depinde de cel puțin doi factori. În primul rînd, ea este condiționată de datarea acestui tip de arme în Transilvania și am văzut că, sub acest aspect, ne putem gândi atît la a doua jumătate a veacului al XIII-lea cît și la prima jumătate a veacului următor, deoarece evoluția tipologică a spadelor romanice a fost lentă și o astfel de armă a putut fi folosită vreme mai îndelungată în aceeași familie.

Intr-al doilea rînd, trebuie să ținem seama de informațiile despre producerea, în regiunea ce ne interesează, a unor evenimente care să explice pierderea sau ascunderea spadei. După cîte știm, între limitele pe care le-am fixat, au existat trei asemenea momente. Cel mai vechi se plasează în primii ani de domnie ai lui Ladislau Cumanul cînd în părțile Hunedoarei s-au produs răscoale iar pe valea Streiului s-a desfășurat o campanie militară <sup>38)</sup>, evenimente de care cnezii români din regiune nu au putut rămîne străini. Următorul s-a petrecut în deceniul al doilea al veacului al XIV-lea, cînd în regiune s-au produs lupte între

partizanii și adversarii regelui angevin<sup>39</sup>). Avem toate motivele ca să-i socotim pe cnezii români implicați și în aceste evenimente<sup>40</sup>). În sfârșit, al treilea moment este cel din timpul voievodatului lui Andrei Lackfy, ale cărui acțiuni represive au fost îndreptate împotriva feudalității românești. S-ar putea ca alegerea uneia dintre aceste trei alternative să ne fie ușurată de cercetările arheologice viitoare.

## NOTE

1. Mulțumim și aici preotului Ioan Șerbănescu, fiul descoperitorului, care ne-a dat spada spre publicare. La recunoașterea de suprafață pe care am încercat să o facem, am găsit locul descoperirii ocupat de culturi. Verificarea de teren rămîne pentru viitor.

2. Așa-numitul „șanț pentru scurgerea singelui” — **Blutrinne**.

3. A. Bruhn-Hoffmeyer, **Middelalderens tveaggede svaerd**, Kobenhavn, 1954, vol. I, p. 188-189.

4. **Idem**, cf. și vol. II, p. 56 și urm.; pl. XII.

5. **Idem**,; pl. XIII-XVIII; cf. și W. Boenheim, **Handbuch der Waffenkunde**, Leipzig, 1890, p. 244-245.

6. A. Bruhn-Hoffmeyer, **op. cit.**, vol. I, p. 189 și planșele în vol. II.

7. M. Glosek-A. Nadolski, **Mieczce sredniowieczne z zlem polskich (Acta Archaeologica Lodziensia, 19)**, Lodz, 1970, nr. 3 (pl. I), 16 (pl. V), 23 (pl. VIII) și 60 (pl. XX). Autorii clasifică spadele poloneze după criteriile tipologice stabilite de R. E. Oakeshott, **The sword in the age of chivalry**, London, 1964; această din urmă lucrare nu ne-a fost accesibilă.

8. I. Szendrei, **Ungarische Kriegsgeschichtliche Denkmäler**, Budapest, 1896; analogii parțiale cu spadele publicate sub nr. 151 și 156, dateate în sec. XIII și XIV. Nu ne-a fost din păcate accesibilă lucrarea mai nouă a lui I. Kalmár, **Säbel und Schwert in Ungarn**, în **Zeitschrift für historische Waffen- u. Kostümkunde**, Berlin, tom. XIV.

9. E. Lukinich, **Documenta historiam Valachorum in Hungaria illustrantia**, Budapesta, 1941, p. 429-430. Este vorba pe de-o parte de părțile „in possessionibus Zentgeorgh ..Pathak, Gred et Kysfalu” iar pe de altă parte de părțile „in possessionibus Zalaspathaka et Fenyalath”. **Pathak** este Valea Singeorgiului iar **Kysfalu** este Strei-Săcel. Se pare că **Fenyalath** este satul Mălăiești, de lângă Sălașul de Sus (cf. și R. Popa, **Die Burgen der Terra Hatzeg**, în **Dacia**, N. S., XVI, 1972, sub tipar). Schimbul, supus spre întărire regelui Sigismund, poartă data de 13 iulie 1392, fiind încheiat „în tabără împotriva turcilor” și este prevăzut cu o clauză pentru cazul morții unuia dintre contractanți. S-ar părea deci că avem de-a face cu un act încheiat în ajunul unei bătălii și în preajma pericolului morții, pentru punerea la cale a „celor lumești”. Dar în pofida schimbului întărit de rege, doisprezece ani mai târziu, în 1404, aflăm că „moșia sau cnezatul Valea Sălașului” era stăpînit în continuare de Cîndreș fiul lui Grigore, în devalmășie cu rudele sale printre care și Lațcu fiul lui Nicolae din Streisingeorgiu (Hurmuzaki, **Documente**, I, p. 428 și E. Mályusz, **Zsigmondkori oklevéltár**, vol. II, 1, Budapesta, 1958, p. 399, nr. 3368). Documentul precizează că Cîndreș fiul lui Grigore este bunicul acestui Lațcu fiul lui Nicolae (cf. și N. Iorga, **Cea mai veche ctitorie de nemeși români din Ardeal (1408-1409)**, în **An. Ac. Rom. Mem., Secț. Ist.**, seria III, tom. VI, 1927, p. 173). Cu toată potrivirea de nume, de nume al tatălui și chiar a desemnării aceluiași sat ca loc de origine, se pare că cei doi „Lațcu fiul lui Nicolae” pomeniți la 1392 și 1404 nu sînt identici. Dacă putem accepta ca bunicul și nepotul să ia parte la aceeași campanie militară, presupunînd că primul avea 50-55 de ani iar al doilea era un adolescent, observăm în schimb că la Streisingeorgiu este menționat la 1377 un personaj numit Nicolae, dar care nu este fiul lui Cîndreș ci al unui oarecare Ladislau (cf. nota următoare). Dar indiferent de aceste nepotiviri, ce se pot datora eventual unor greșeli de cancelarie, este evident că schimbul de moșii pe care l-au încheiat cei doi în 1392 are o altă explicație. Nici pentru satele de pe Strei și nici pentru cele din Țara Hațegului, nu știm ca familia să fi obținut înainte de această dată o confirmare în stăpînire, fie și cu drept cnezial, din partea regelui. Abia diploma din 1404, mai suscitată, reprezintă o astfel de confirmare. Dar în acest caz „schimbul” din 1392 nu a fost decît o simulare, în scopul obținerii pe cale indirectă a unui act regal în care să fie atestate moșiiile respective. Locul și momentul ales nu puteau fi mai bune.



În altă ordine de idei, menționez „relatio domini Drag Woyuode” de pe întârirea regală a „schimbului” (**op. cit.**, loc. cit.) este pe atât de neașteptată pe cât de plină de sugestii. Acest personaj, care a intervenit așadar la rege pentru aprobarea schimbului, nu este altul decât Drag fiul lui Sas și nepotul lui Dragoș „descălecătorul” Moldovei, un alt document din aceleași zile (25 iulie 1392 „în tabără împotriva turcilor”; **Documenta Valachorum**, p. 434), dovedind prezența sa în oastea regală. Drag era la această dată, împreună cu fratele său Balc, comite de Sătmar, Maramureș și Ugocea, iar titlul de voievod îi venea tot din Maramureș (cf. discuția detaliată în R. Popa, **Țara Maramureșului în veacul al XIV-lea**, București, 1970, p. 200-201 și 248) dar nu avea nimic de-a face cu comitatul Hunedorei sau cu cetățile regale de acolo. Intervenția pe lângă rege a lui Drag nu se justifică decât pentru cazul în care cei doi cnezi hațegani erau sub comanda sa militară în trupul de oaste pe care îl conducea. Doi ani mai târziu, în adunarea de la Turda, intervenția pe lângă rege pentru cneazul Dobre din Leșnic o face, așa cum este firesc, voievodul Transilvaniei (Hurmuzaki, **Documente**, I, 2, p. 354). Rezultă așadar că cel puțin în unele dintre expedițiile militare ale regatului din veacul al XIV-lea, cnezii români din Transilvania au luptat într-un corp de oaste aparte, indiferent de comitatele din care proveneau și că drăgoșeștii au jucat în acest sens, la sfârșitul veacului numit, un rol ce depășea limitele nord-vestului transilvănean.

10. **Documenta Valachorum**, p. 271-272. „Petru fiul lui Zăicu din districtul rîului Strei” este desemnat ca fiind fratele lui „Nicolae fiul lui Ladislau din Streisîngeorgiu”, relație evident imposibilă în afară de cazul în care ar fi vorba de frați după mamă. Al doilea document precizează că este vorba de „frăter patruelis”, deci văr după tată (**ibidem**, p. 272 și 273). Aceasta înseamnă că Zăicu din Strei, cel mai vechi personaj cunoscut din familia cnezială de la Strei (cf. și nota 2 a editorilor) a fost frate cu Ladislau din Streisîngeorgiu și că anonimul lor tată a stăpinit foarte probabil, în primele decenii ale veacului al XIV-lea, atât satul Strei cât și Streisîngeorgiu.

11. Pisania bisericii afirmă că „a zidit jupanul Cîndreș și jupanița lui Nistora și fiii lui... și s-a săvîrșit și s-a scris (NAPISASE — s-a zugrăvit?) în anul 6917 (1408), octomvrie 2 zile” (N. Iorga, **op. cit.**, p. 172) dar biserica este în mod cert mai veche. Pe criterii stilistice, monumentul a fost datat la sfârșitul secolului XIII (V. Vătășianu, **Istoria artel feudale în țările române**, vol. I, București, 1959, p. 82; Entz Geza, **Die Baukunst Transsilvaniens im 11-13 Jahrhundert**, în **Acta Historiae Artium**, XIV, Budapesta 1968, p. 31; V. Drăguț, **Vechi monumente hunedorene**, București, 1968, p. 43-44). Posedăm și dovada documentară a existenței bisericii în veacul al XIV-lea. În fond, numele satului se datorează hramului bisericii, acela de Sf. Gheorghe, iar acest nume apare încă din 1366 (cf. nota următoare). Dar cum o biserică de piatră nu s-a zidit în loc pustiu, s-ar putea ca satul să fi avut înainte de sfârșitul veacului XIII un alt nume. Revenind la personajele reprezentate în tabloul votiv și pomenite de pisania din 1408, notăm că jupanul Cîndreș nu poate fi decât „Cîndreș fiul lui Grigore”, atestat ca fiind din Streisîngeorgiu la 1392 și ca fiind „cneaz de Hațeg” la 1404, jupanul Lațcu este fie nepotul de fiu al lui Cîndreș, fie mai degrabă o altă rudă a acestuia (cf. discuția mai sus la nota 9) iar Vlaicu este, dacă N. Iorga a citit bine inscripția, unul dintre fiii lui Cîndreș. Avem totuși motive să ne îndoim de întregirea **Litovoiu** propusă de editor pentru „moșul lor”. S-ar putea ca după o curățire atentă, textul să mai rezerve surprize.

12. În 1366, un I( oan ?) fiul lui Simion „de Zengurg” apare într-o listă de oameni ai regelui ce trebuiau să asiste la o hotărnicie controversată (**Documenta Valachorum**, p. 187-188. Opinia editorilor că personajul nu ar fi din Streisîngeorgiu deoarece acest sat s-ar afla prea departe, este lipsită de temeii. Dimpotrivă, Streisîngeorgiu este în imediata vecinătate a moșiei hotărnicite iar celelalte patru personaje din lista de oameni ai regelui sînt toate de pe valea Streiului). În 1404 Cîndreș „de Zentgyorgy” este și el om al regelui (Hurmuzaki, **Documente**, I, 2, p. 433) și tot atunci apare în aceeași calitate Lațcu din Streisîngeorgiu (**ibidem**, p. 434).

13. Pentru Dîncu Mare și Dîncu Mic, aflate înainte de 1405 în „pertinențele” cetății Deva și desemnate în 1421 ca „possessiones valahales”, cf. Mályusz, **Zsigmondkori okl.**, II, p. 493, nr. 4047 și C. Suciu, **Dicționar istoric al localităților din Transilvania**, vol. I, București, 1967, p. 202. Pentru cnezii din Călan pomeniți la 1387, cf. **Documenta Valachorum**, p. 326. Și Sintămăria de Piatră, sat cotoplit de o familie de nobili catolici probabil încă din secolul XIII, este desemnat la 1444 ca „possessio nostra wolachica”; cf. **Documente privind istoria României, C, Transilvania**, sec. XIV, vol. IV, p. 654-655 și Entz, **op. cit.**, p. 157, unde satul este confundat cu Sintămăria-Orlea.

14. **D.I.R., C, Transilvania**, sec. XIV, vol. IV, p. 654-655. Satul a fost stăpînit încă din secolul XIII, sub numele de **Sohthesthelek** de către nobilii din Ulieș, iar la

începutul secolului al XIV-lea, când a ajuns în stăpînirea familiei din Pestiș, și-a schimbat numele. Comitele Botyz din această din urmă familie, eponim al noului nume, este pomenit la 1302 (**Ibidem**, vol. I, p. 13-14).

15. **D.I.R., C. Transilvania**, sec. XIV, vol. III, p. 129. Pe la 1350 este pomenit „Baas fiul lui Ștefan de Bachy” (**op. cit.**, vol. IV, p. 526). În 1357 apare un „Petu fiul lui Tiburțiu de Bachy”, cf. Zimmermann-Werner, **Urkundenbuch**, II, p. 138.

16. **D.I.R., C. Transilvania**, sec. XIV, vol. III, p. 129.

17. **Documenta Valachorum**, p. 271-273; cf. și mai sus nota 10.

18. Quin etiam iidem filii dicti Kend quamplurimas infidelitates de partibus Transalpinis domino nostro regi faciunt et facere conantur indefesse — (ba chiar și acei fii ai zisului Kend îi fac și se străduiesc a-i face stăpînului nostru regele multe fapte de necredință, dinspre Țara Românească). Prin bunăvoința colegului Sabin Bellu, căruia îi mulțumesc și aici, am putut folosi documentele pregătite pentru tipar de colectivul Institutului de Istorie din Cluj.

19. C. Suci, **op. cit.**, I, p. 97. Identitatea se impune datorită faptului că „două Chitiduri” sînt menționate pînă în secolul XVI (**Ibidem**, p. 144) deci ulterior momentului în care celelalte sate din împrejurimi sînt menționate fiecare cu numele său.

20. Prima identificare la Csánki Dezső, **Magyarország történelmi földrajza a Hunyadiak Korában**, vol. V, Budapesta, 1913, p. 67; a doua (cu trimitere la Csánki!) în **Documenta Valachorum**, p. 272, nota 6 și C. Suci, **op. cit.**, II, p. 8.

21. **Documenta Valachorum**, p. 271—272; „sub ducbus Kenezyatibus existentes, que videlicet sub Kenezyatu condam Kend et filiis eorum fuissent”.

22. În 1391, aceleași trei sate apar ca fiind dăruite de rege lui Ioan și Ștefan, fiii lui Nicolaie „de Bencench” (Bințița — azi Aurel Vlaicu; cf. **Documenta Valachorum**, p. 404-405) ceea ce îi determină pe editori să creadă că familia din Bințița ar fi de origine românească și chiar că ar fi identică cu aceea din Streisîn-georgiu (**Ibidem**, nota 2 precum și p. 399 unde este vorba de Ioan fiul lui Nicolaie din Bințița, castelan de Hațeg). Aceiași editori enumeră familia din Bințița (Bencenci) printre feudații maghiari din secolul al XIII-lea (I cf. **op. cit.**, p. 160). Este vorba desigur de o familie străină de valea Streiului iar actul din 1391, constînd din suprapunerea unei diplome de drept nobiliar peste una mai veche de drept cnezial, a însemnat o încercare de cotropire favorizată de demnitatea ocupată la Hațeg de către Ioan din Bințița. Cum s-a rezolvat acest conflict și care a fost soarta ulterioară a satelor pomenite sînt subiecte ce depășesc sfera de preocupări pe care ne-am propus-o aici.

23. M. Holban, **Deposedări și judecăți în Hațeg pe vremea angevinilor**, în **Studii**, 5, an XIII, 1960, p. 151.

24. **Documenta Valachorum**, p. 251.

25. **Istoria României**, vol. II, București, 1962, p. 352.

26. **Ibidem**, p. 349. Cf. și M. Holban, **Contribuții la studiul raporturilor dintre Țara Românească și Ungaria angevină (Rolul lui Benedict Himfy în legătură cu problema Vidinului)**, în **Studii și materiale de istorie medie**, I, 1956, p. 7 și urm.

27. **Documenta Valachorum**, p. 143-144. Cf. și M. Holban, **Deposedări și judecăți în Hațeg**, p. 151.

28. Din documentele care ni s-au păstrat, rezultă că cea mai veche întărire, și aceea de drept cnezial, acordată unei familii cneziale din Țara Hațegului, datează din 1359 (**Documenta Valachorum**, p. 143). Pentru semnificația documentelor din 1315 prin care familia din „Brithonia” a ajuns în posesia unei diplome regale privind stăpînirea moșiei sale (**D.I.R. C. Transilvania**, sec. XIV, vol. I, p. 234-235 și 239) vezi M. Holban, **op. cit.**, p. 148—151. În această zonă, diplomele de întărire acordate cnezilor români se plasează, cu foarte puține excepții, abia în timpul domniei lui Sigismund de Luxemburg și în vremea lui Iancu de Hunedoara.

29. M. Holban, **În jurul publicării recente a unor documente inedite din secolul al XIII-lea privitoare la români din Transilvania**, în **Studii**, 4, tom. 19, 1966, p. 774-776; R. Popa, **Țara Maramureșului**, p. 168 și urm., cu bibliografia mai veche.

30. R. Popa, **Țara Maramureșului**, p. 188 și passim. Până și confiscarea satelor lui Bogdan din Cuhea, fost voievod al Maramureșului, nu ne este cunoscută printr-un act expres ci este menționată în diploma prin care aceste sate au fost dăruite, câțiva ani mai târziu, drăgoșeștilor (I. Mihályi, **Diplome maramureșene din secolul XIV-XV**, Sighet, 1900, p. 57).

31. Despre acest Mihail zis Cîndea din Rîu de Mori, fiul lui Nicolae zis Cîndea din Rîu de Mori, știm că nu mai era în viață la 1359 cînd regele Ludovic I poruncește să-i fie înapoiate văduvei sale satul Rîu de Mori și alte două sate învecinate, Nucșoara și Sibișel, ce fuseseră confiscate (**Documenta Valachorum**, p. 143). Rezultă implicit că acest Mihail Cîndea a fost executat pentru răzvrătire împotriva autorității regale sau a reprezentanților ei. Cf. și M. Holban, **Deposedări și judecăți în Hațeg**, p. 151. Despre familia cnezială din Rîu de Mori, cf. Szabo K., **A Kendefiek**, în *Századok*, 1868, p. 22-43 și V. Motogna, **Familia nobilă Cînde în documentele veacului al XIV-XVI-lea**, în *Revista Istorică*, an XII, nr. 4-6, 1926, p. 68-80.

32. Aceste cazuri stau în atenția noastră pentru monografia istorică a Țării Hațegului, pe care o pregătim.

33. Actul regal nu s-a păstrat decît sub formă de regist în arhiva familiei Kendefy. Dar chiar dacă ni s-ar fi păstrat originalul poruncii regale, ne putem îndoi asupra existenței vreunei precizări în această chestiune. Devreme ce Mihail zis Cîndea din Rîu de Mori și-a stăpînit înainte de moarte satele fără întărire regală sau cel mult cu întărire de drept cnezial, trecerea acestor sate în administrarea **directă și efectivă** a castelanului cetății regale nu a necesitat formalități juridice care să lase urme în actul reparator, care în acest caz a fost doar parțial.

34. Despre acest fiu al lui Mihail zis Cîndea din Rîu de Mori, care se numea tot Cîndea (!!) nu avem informații directe. El este atestat abia la 1394 pentru precizarea ascendenței urmașilor săi (Ioan și Cîndea, fiii lui Cîndea, fiul lui Mihail"; **Documenta Valachorum**, p. 481). Dar de vreme ce aceștia erau la 1394 destul de vîrstnici pentru a fi beneficiarii unei diplome de întărire, atunci și tatăl lor trebuia să fie cel puțin adolescent cu 35 de ani înainte.

35. Cf. diploma citată în nota anterioară, emisă de voievodul Transilvaniei Frank de Szecseny. În ea se precizează existența a încă două diplome de întărire emise anterior de voievozii Ladislau de Losonc (1376-1391) și Emeric Bubek (1392-1393) care însă nu ni s-au păstrat. Oricum, exceptînd o reparație parțială acordată văduvei lui Mihail zis Cîndea în 1359, nimic nu se împotrivesște plasării după 1380 a epocii de ascensiune pe care a cunoscut-o apoi familia.

36. Vezi printre alții „comes Nicolaus filius Kendth“ care la 1381 era cneazul capitlului din Alba Iulia și posedea munți, (**Documenta Valachorum**, p. 294) sau cneazul Cîndea din Virișmort, care la 1385 era jude al nobililor din Maramureș (R. Popa, **Țara Maramureșului**, p. 111-112).

37. Jupanul Cîndreș din Streisingeorgiu este reprezentat, în tabloul votiv discutat mai sus, cu o spadă care datorită repictării din secolul al XVIII-lea a devenit o sabie ușor curbată, specifică acestui din urmă veac. Spadele cu care sînt reprezentate jupanul Bălea și fiul său în tabloul votiv al bisericii din Crișcior, datînd de la sfîrșitul secolului al XIV-lea (V. Drăguț, **Pictura murală din Transilvania (sec. XIV-XV)**, București, 1970, p. 30 și urm., fig. 27) sau începutul celui următor (V. Vătășianu, **op. cit.**, p. 404), sînt și ele caracteristice epocii în care au fost pictate.

38. **Istoria României**, II, p. 147.

39. Ștefan Pascu, **Voievodatul Transilvaniei**, Cluj, 1971, p. 201-202. Pentru participarea castelanului de Hațeg, partizan al regelui Carol Robert, la luptele pentru cucerirea cetății Deva deținută de adversarii ai angevinilor, cf. M. Holban, **Despre raporturile lui Basarab cu Ungaria angevină și despre reflectarea campaniei din 1330 în diplomele regale și în Cronica Pictată**, în *Studii*, 1, tom. 20, 1967, p. 4-6.

40. O situație similară se constată în Maramureș, unde cele mai vechi diplome acordate cnezilor români se plasează tocmai în anii luptelor desfășurate pe Tisa Superioară între partizanii și adversarii regelui angevin; cf. R. Popa, **Țara Maramureșului**, p. 239-240.

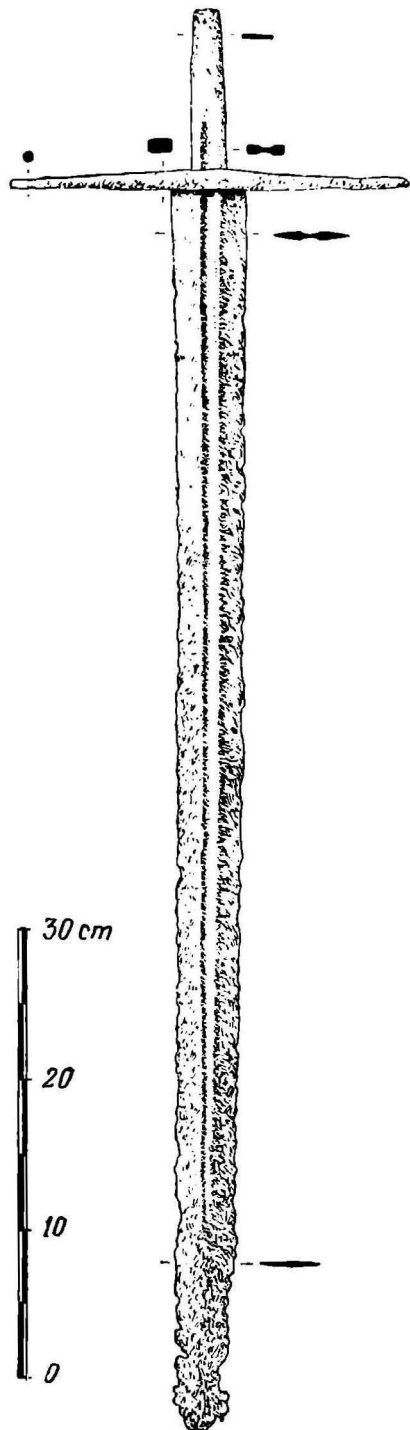
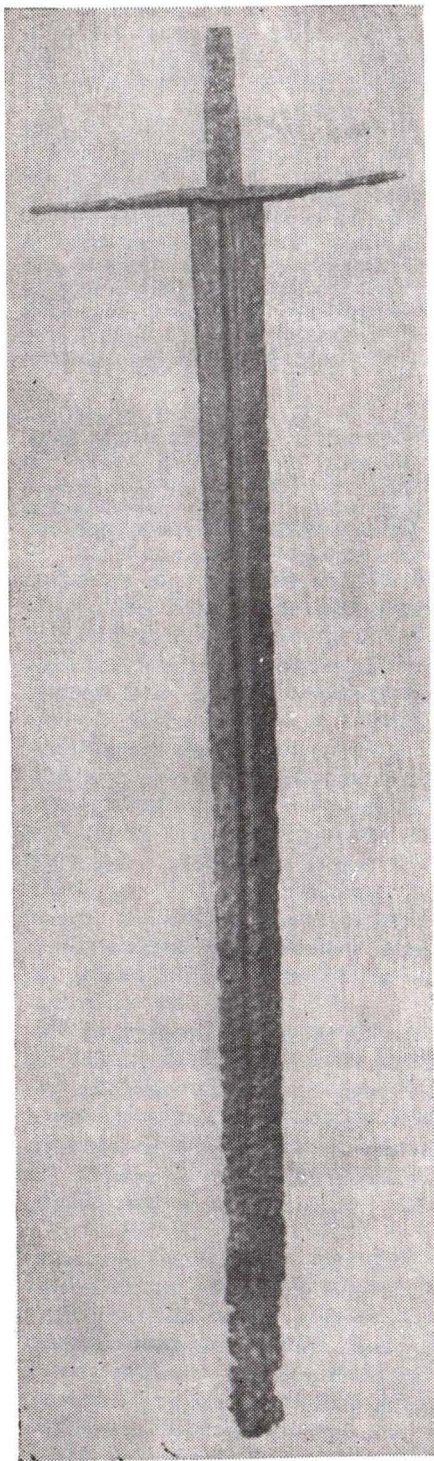


Fig. 1. Spada medievală de la Grid.

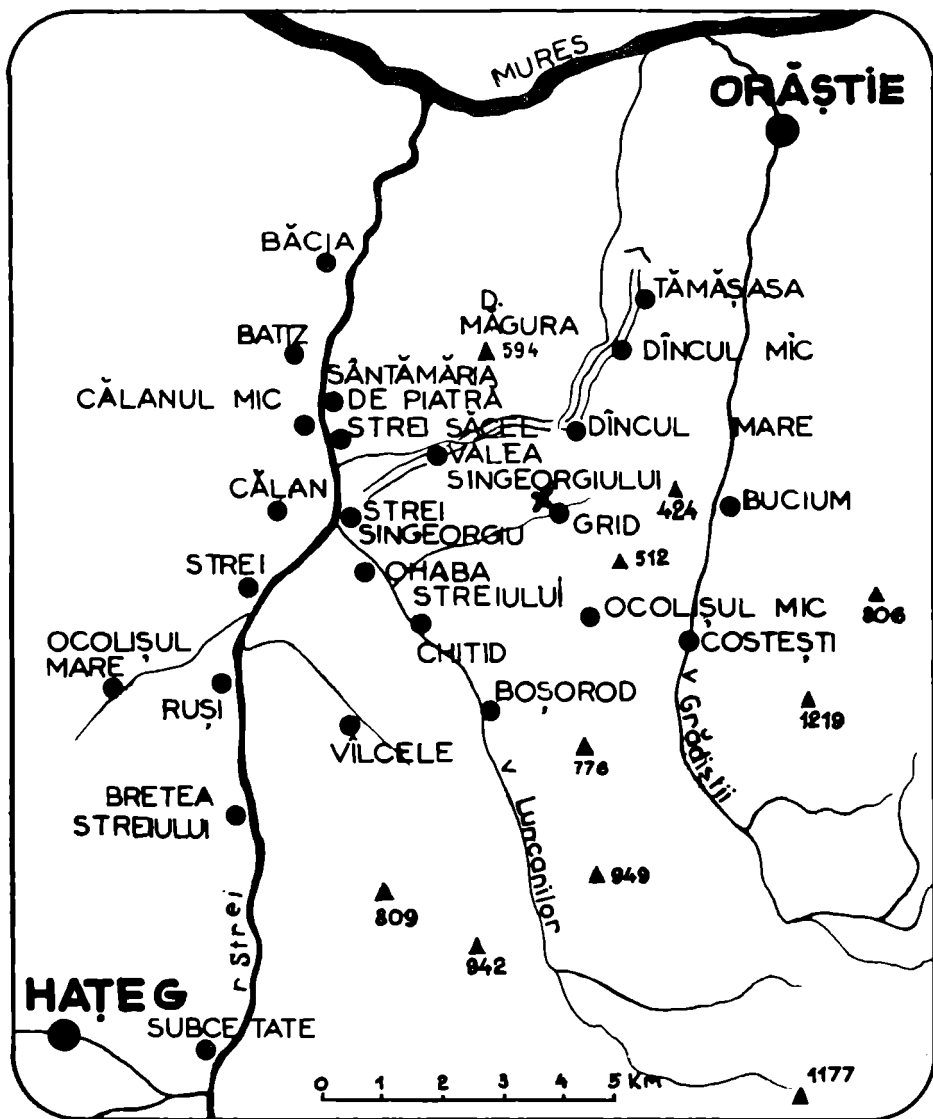


Fig. 2: Valea Streiului în zona Streisingeorgiu-Grid.

EIN MITTELALTERLICHES SCHWERT IM STREIU-TAL UND EINIGE DARAUF  
BEZOGENE HISTORISCHE BETRACHTUNGEN  
(Zusammenfassung)

Das Schwert wurde im Jahre 1971 zufällig in der Nähe des Dorfes Grid (Stadt Călan, Kreis Hunedoara) gefunden. Bis auf den mangelnden Knauf ist es in ziemlich gutem Erhaltungszustand. Nach formenkundlichen Standpunkten zu urteilen, gehört es in das 13. Jh. Angesichts der besonderen siebenbürgischen Umstände datiert der Verf. das Schwert in die zweite Hälfte des 13. Jh. ohne dabei die Möglichkeit auszuschliessen dass eine derartige ziemlich teure Waffe längere Zeit in Gebrauch war so dass sie erst in der ersten Hälfte des 14. Jh. verloren gegangen oder eingegraben worden sein konnte.

Die ältesten schriftlichen Urkunden, die sich auf Grid und die benachbarten Dörfer beziehen, Zeugen von deren Rumänentum. In der Gegend sind zwei rumänische Knesergeschlechter bekannt. Der Sitz der ersteren lag in Streisingeorgiu oder in Strel, wo noch die am Ausgang des 13. Jh. erhobenen Hofkapellen zu sehen sind. Als das Dorf Grid im Jahre 1392 zum ersten Male urkundlich erwähnt wird, gehört es diesem Geschlecht, das auch Dörfer aus dem nahegelegenen Hatzeger Land zu seinem Besitz zählte.

Das zweite Knesengeschlecht scheint bloss ein einziges Mal im Jahre 1377 erwähnt zu sein, als die von einem gewissen, wegen Untreue hingerichteten Cindea beschlagnahmten Nachbardörfer den obenerwähnten Knesen aus Strel und Streisingeorgiu geschenkt werden.

Weiterhin wird die Möglichkeit erörtert, dass dieser 1377 beglaubigte Cindea von Chitid-Ocoliș, derselbe ist wie Michael Cindea von Riu de Morl, ebenfalls aus dem Hatzeger Land, von dem bekannt ist, dass er 1357—1358 wegen Treulosigkeit hingerichtet wurde.

Das Verhältnis zwischen der Zeitstellung des Schwertes und den in diesem Gebiet bekannten Zeitgeschehen lässt drei Möglichkeiten zu, um den Zeitpunkt zu bestimmen, zu dem das Schwert in den Boden gelangte. Es können diese sein: 1. 1275-1277 zur Zeit des Feldzuges im Streiu-Tal gegen den oltenischen Fürsten Litvol; 2. zu Beginn des 14. Jh., zur Zeit der hier ausgetragenen Kämpfe zwischen den Getreuen und Gegnern des Königs Karl Robert von Anjou oder 3. zur Zeit der vom Fürsten von Siegenbürgen Andreas Lackfy gegen den rumänischen Knesen eingeleiteten Untdrückungsmassnahmen.

Verfasser erachtet, dass in keiner dieser Möglichkeiten das Schwert von den sozial-historischen Gegebenheiten des betreffenden Gebietes getrennt werden kann, das es mit den erwähnten Knesengeschlechtern verbunden ist.

#### VERZEICHNIS DER ABBILDUNGEN

1. Das mittelalterliche Schwert von Grid.
2. Der Streiu-Tal in der Gegend Streisingeorgiu-Grid.