

IOAN ANDRIȚOIU

Dealul cetății Deva, prin poziția lui geografică deosebit de favorabilă, a fost intens locuit de către purtătorii culturilor străvechi. Mărturiile arheologice și, în primul rând, ceramica dovedesc aici prezența societății, omenești încă din neolitic.<sup>1</sup>

Deși pînă în prezent pe dealul cetății Deva nu au fost întreprinse cercetări sistematice, cu prilejul diferitelor lucrări de amenajare, pe terasele sudice și estice, în special, precum și pe culmea înălțimii a fost scos la iveală un material arheologic deosebit de bogat și variat aparținînd culturilor Tur-

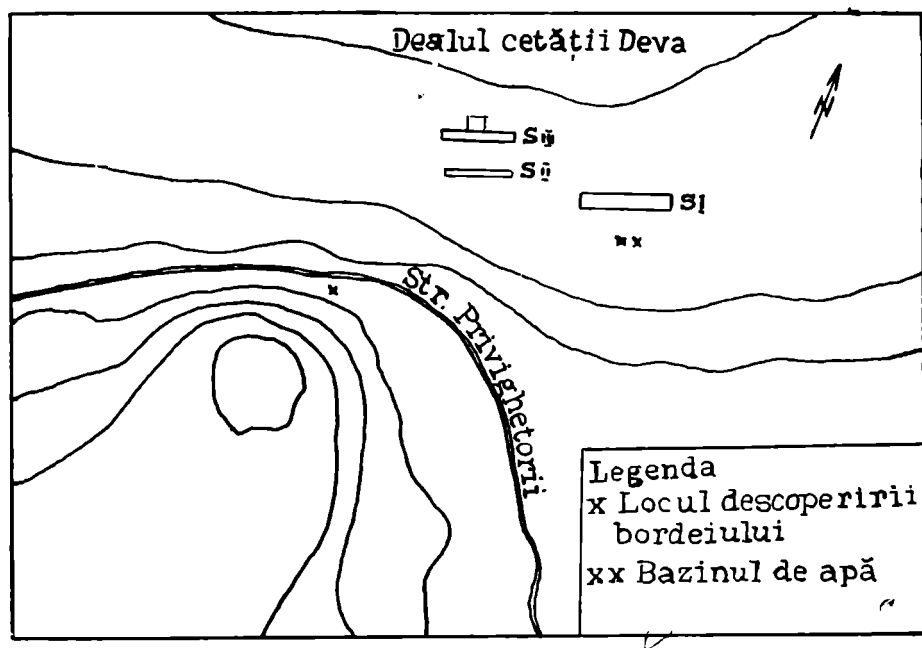


Fig. 1. Dealul cetății Deva — plan de situație.

1. I. P. Albu, **Noi descoperiri arheologice pe dealul cetății Deva (I)** în *Apulum*, IX, 1971, p. 140, fig. 1

daș, Coțofeni, Sighișoara — Wietenberg, hallstattului timpuriu, epocilor dacică, romană și evului mediu.<sup>2</sup>

Construirea, în 1941, a unui rezervor de apă pe prima terasă din partea sud-vestică a dealului (fig. 1) a determinat descoperirea întâmplătoare a unui deosebit de interesant material arheologic, în special ceramică, specific culturilor Coțofeni (fig. 2), Sighișoara — Wietenberg (fig. 3/1—4) și, mai ales, epocii dacice.<sup>3</sup> Prezența în număr mare a fragmentelor ceramice dacice lucrate cu mâna caracteristice secolelor I î.e.n. — I e.n., precum și a celor lucrate la roata olarului, a bucăților de chirpic și a unor obiecte de fier dovedesc existența, pe terasele dealului cetății, a unei așezări dacice, aflată în strânsă legătură cu fortificația dacică de pe înălțime.<sup>4</sup>

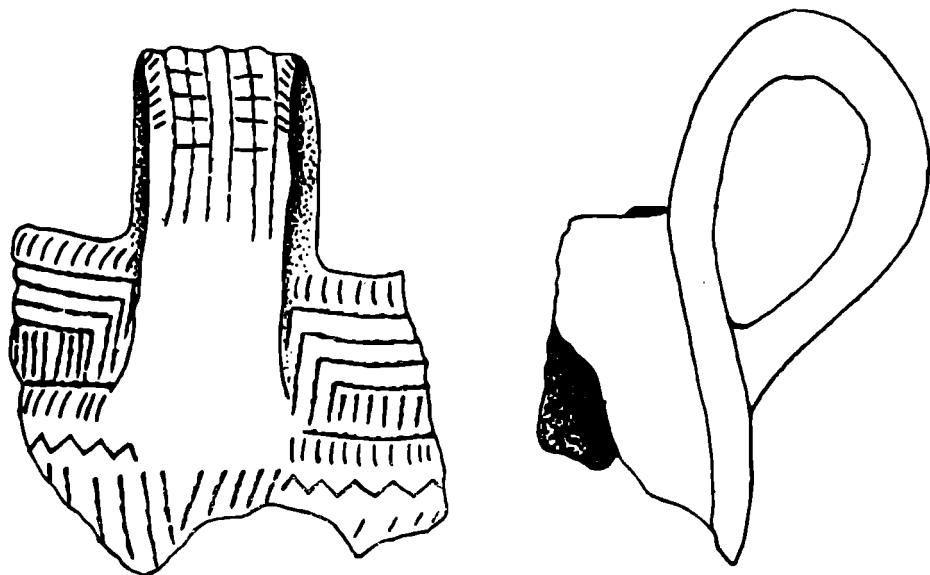


Fig. 2. Cească cu toartă, suprainălțată, fragmentară (cultura Coțofeni).

Cu ocazia lucrărilor de modernizare a străzii Privighetorii, la poalele dealului cetății, în partea sud-vestică a acestuia, în vara anului 1972, lama buldozerului a scos la iveală fragmente ceramice caracteristice culturii Sighișoara — Wietenberg, precum și chirpici cu amprente de nuiiele.

Sondajul efectuat a dus la dezvelirea unui bordei de formă circular-neregulată cu diametrul de aproximativ 2,50 m, distrus parțial în timpul lucrărilor de modernizare a drumului. Pe vatra bordeiului, precum și în stratul

2. M. Roska, *Repertorium*, p. 67—68; C. Daicoviciu, *La Transilvania nell'antichità*, București, 1943; I. Nestor, *Etudes sur l'exploitation, préhistorique du cuivre en Roumanie. Le depot de barres — colliers de Deva*, în *Dacia*, IX — X, 1941 — 1944, p. 165 — 181; Oct. Floca, *Urme dacice pe dealul cetății Deva*, în *OmD*, p. 205 — 214; Idem, *Harta arheologică a municipiului Deva*, în *Sargetia*, VI, 1969, p. 3 — 36; I. P. Albu, *Noi descoperiri arheologice pe dealul cetății Deva (II)*, în *Sargetia*, VIII, 1971, p. 57 — 60; I. Andrișoiu, *Topoare cu brațele „în cruce” în colecția muzeului din Deva*, în *Sargetia* VIII, 1971, p. 43.

3. Oct. Floca, în *OmD*, fig. 1, 3 — 12.

4. Idem, p. 212.

gros de cenușă și chirpici rezultate din prăbușirea prin incendiere a pereților bordeiului, se aflau numeroase fragmente ceramice, o fusaiolă, oase de animale și o verigă mică de bronz de formă rotund-ovală. Bucățile de chirpici, de culoare cărămizie-roșiatică, păstrează amprente scheletului de lemn al bordeiului. Vatra bordeiului, dreaptă și bine lustruită, groasă de 5-7 cm, avea la bază un strat de bolovani.

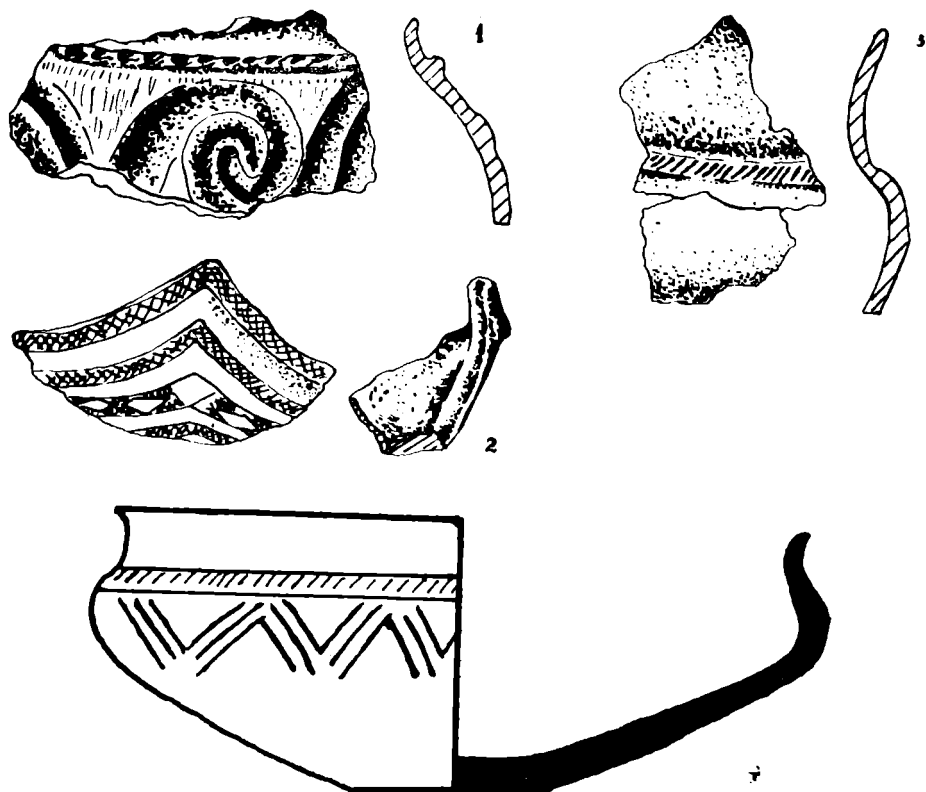


Fig. 3. Ceramica descoperită cu ocazia construirii bazinului de apă (cultura Sighișoara — Wietenberg).

Ceramica, reprezentativă pentru cultura Sighișoara — Wietenberg, este de două categorii : a). Ceramică de uz comun de culoare roșie-cărămizie, din pastă grosieră avînd ca amestec în conținut nisip și pietricele. Ornamentul folosit constă din brîu alveolar sau crestat, dispus sub buza vasului sau pe umărul acestuia. Formele aparțin unor vase de mărime mijlocie sau mare, cu corpul bombat și buza evazată sau dreaptă (fig. 4). b). Ceramică fină confecționată dintr-o pastă bună avînd ca degresant nisipul fin ; este de culoare neagră-cenușie sau portocalie-roșiatică. Netezirea suprafețelor este lustrată îngrijit. Pereții vaselor sînt lustruiți. Ornamentația se compune din motivul spiralic, benzi umplute cu linii punctate verticale, șiruri de incizii triunghiulare etc. Se remarcă un vas mare (diametrul gurii de. aproximativ 50 cm), păstrat fragmentar, probabil vas ritual, cu buza lată, evazată și ușor lobată, cu corpul bombat și bogat ornamentat (fig. 5). În exterior, sub buză se află trei linii paralele, dispuse orizontal, realizate în tehnica împunșăturilor succesive. Partea inferioară a gîtului vasului este delimitată de un

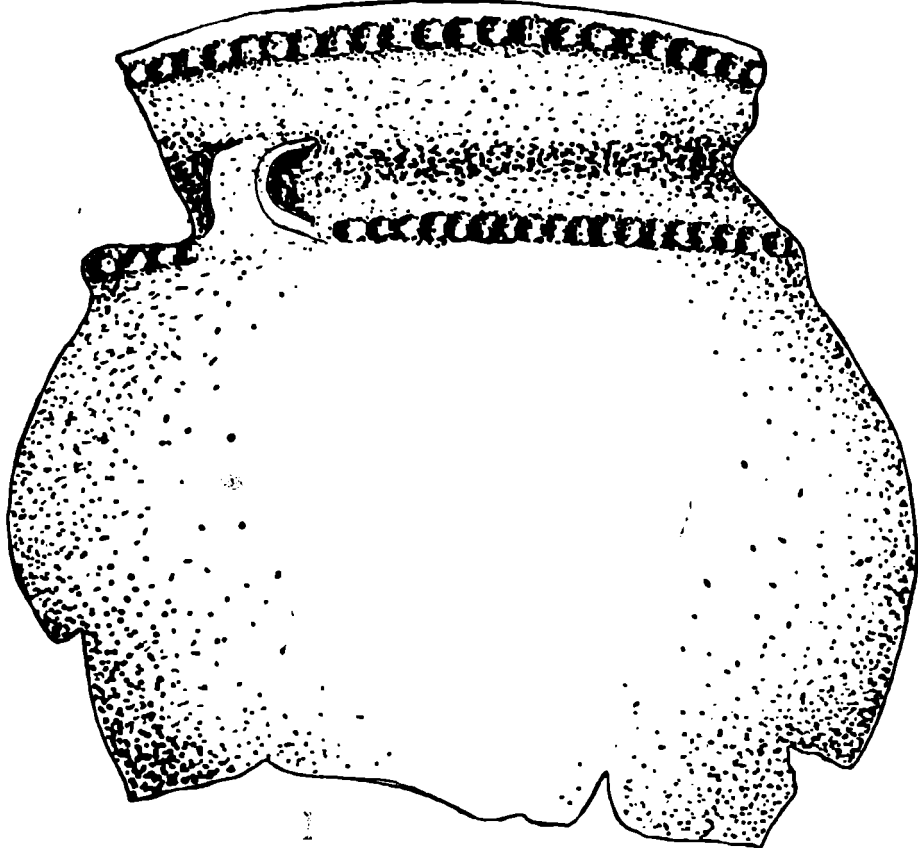


Fig. 4. Vas de provizii fragmentar (cultura Sighișoara — Wietenberg).

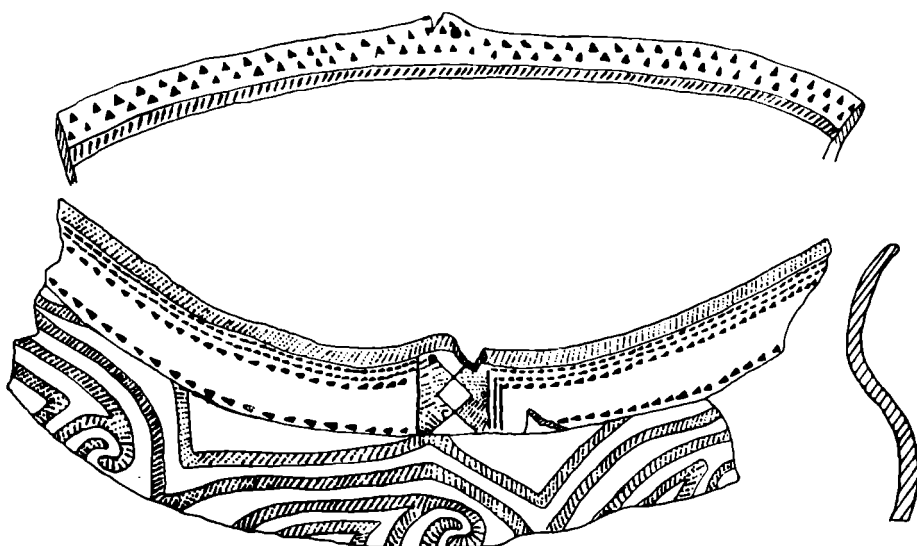


Fig. 5. Vas fragmentar cu buza lobată (cultura Sighișoara — Wietenberg).

șir de triunghiuri mici, imprimate. Muchia buzei este decorată cu linii oblice punctate, paralele. În porțiunea unde buza este lobată două orificii transversale sugerează faptul că vasul putea fi suspendat. Ele sînt cuprinse într-o bandă verticală lată de 5 cm, decorată în interior cu un motiv romboidal și linii oblice punctate.

Corpul propriu-zis al vasului, atît cît se păstrează, este acoperit de un decor dens, compus din motivul spiralic, precum și din benzi lineare, umplute cu linii punctate oblice. În interior, buza este ornamentată cu două rînduri paralele de triunghiuri imprimate cu un obiect dur, precum și de o bandă umplută cu linii punctate oblice.

Sub vatra propriu-zisă a bordeiului au ieșit la iveală cîteva fragmente specifice culturii Coțofeni, decorate cu impunsături succesive.

Bordeiul, pe baza materialului ceramic, poate fi atribuit fazei tîrzii a culturii Sighișoara — Wietenberg.<sup>5</sup>

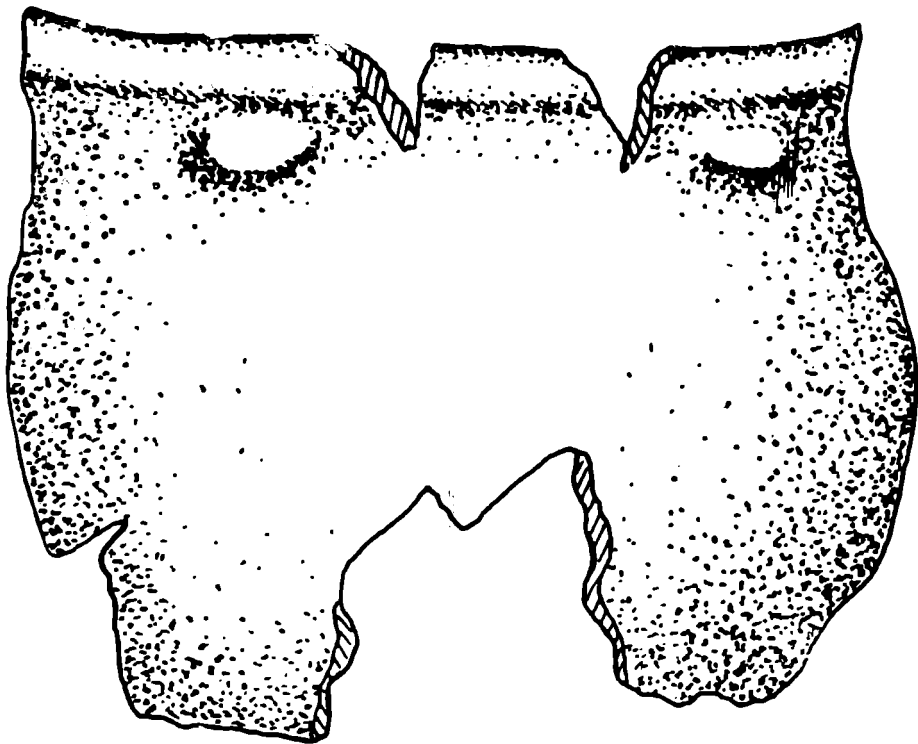


Fig. 6. Vas fragmentar (cultura Sighișoara — Wietenberg).

Descoperirea unui bogat material arheologic pe prima terasă din partea sud-vestică a dealului cetății cu ocazia construirii bazinului de apă și a modernizării drumului, precum și observarea la suprafața solului a numeroase fragmente ceramice ne-au determinat să efectuăm un sondaj în această zonă. Scopul urmărit era acela de a preciza succesiunea fazelor de locuire a acestei terase, intensitatea acestei locuiri, precum și obținerea de noi materiale arheologice pentru colecțiile muzeului. Urmărindu-se aceste obiective au fost deschise trei secțiuni.

5. K. Horedt, **Problemele ceramice din perioada bronzului evoluat în Transilvania**, în *Studii și comunicări*, Sibiu, 13, 1967, p. 138.

S I de 12×2 m trasată în n—v bazinului de apă la 10 m de acesta, avea orientarea ne—sv. Sub stratul de pământ și piatră, provenit din căzătură de pe pantele dealului, gros de aproximativ 0,40 m în care se aflau amestecate fragmente ceramice Coțofeni, Sighișoara — Wietenberg, hallstattiene (Pl. I, 12, 13), și dacice, urmează stratul de cultură Coțofeni gros de 0,40—0,50 m care conține fragmente de chirpici, ceramică, câteva piese de silex și oase de animale (Pl. I, 1—11). La adâncimea de 0,70 m a fost surprinsă o porțiune din vatra unui bordei, de culoare cărămizie, lustruită, groasă de 8 cm, peste care se găsea o mare cantitate de cenușă, cărbuni, chirpic și fragmente ceramice decorate cu împunsături succesive, precum și cu boabe de linte. Vatra bordeiului, fisurată, se află într-o poziție înclinată, fapt datorat, probabil, prăbușirii sau alunecării terasei pe care era construită.

Peste stratul de cultură Coțofeni, la capătul nord-estic al secțiunii a fost descoperit, la 0,50 m adâncime, un vas dacic, lucrat cu mîna, de culoare neagră-cenușie, în formă de borcan, cu pereții puțin arcuiți, fundul plat și buza ușor răsfrîntă. Măsoară 0,20 m înălțime, 0,14 m diametrul gurii, 0,17 m diametrul maxim de 0,02 m diametrul fundului. Pe umerii vasului sînt plasați, diametrul opus, patru proeminente (fig. 10/1).

Sub stratul de cultură urmează pământ steril de culoare gri gălbuie și roca nativă.

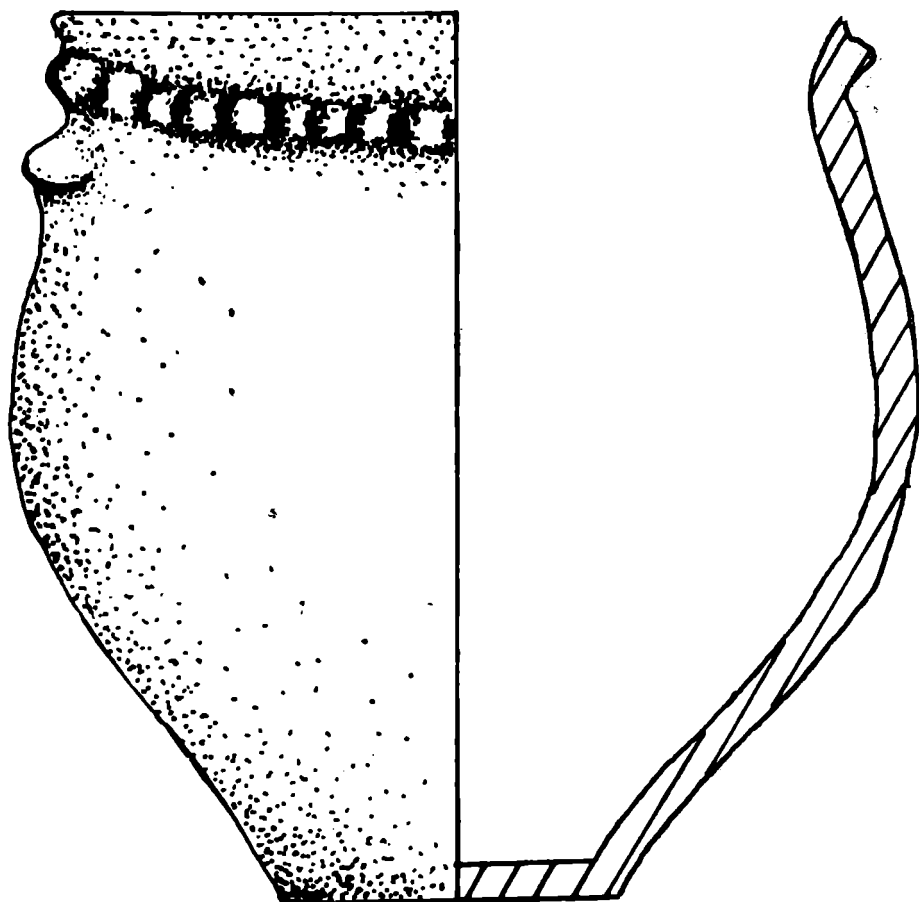


Fig. 7. Vas borcan (cultura Sighișoara — Wietenberg).

S II de  $9 \times 1$  m deschisă la 10 m s—v de S I, are aceeași orientare ne—sv cu următoarea stratigrafie: În stratul superior de grosime de 0,40 m se găsesc amestecate cu bolovani, fragmente ceramice Coțofeni, Sighișoara — Wietenberg și dacice, câteva silexuri, scoici, oase de animale provenite din alunecările de pe terasele superioare ale dealului. Tot aici, a fost descoperită și o fibulă dacică de fier cu piciorul ajurat (fig. 10/2). De la adâncimea de 0,40 pînă la 0,70 m urmează stratul de cultură deosebit de bogat în materiale, în special ceramică, dar și scoici, silexuri, chirpic, fusaiolă de piatră, aparținînd culturii Sighișoara — Wietenberg. Frecvența materialelor ceramice în peretele nord-vestic al secțiunii a determinat deschiderea unei casete cu laturile de  $3 \times 1,20$  m în care este surprinsă aceeași stratigrafie.

În stratul de cultură se observă două nivele de locuire, deși distincția dintre ele nu se poate vedea pe întreaga suprafață a secțiunii. Nivelului inferior îi este caracteristic o ceramică ornamentată cu motivul spiralic și meandrul, benzi umplute cu hașuri etc. Acestui nivel îi aparțin un vas — borcan de culoare cărămizie-cenușie cu corpul ușor bombat, buza dreaptă (înălțimea 0,19 m diametrul gurii 0,11 m, diametrul fundului 0,09 m) decorat cu un brîu alveolar plasat sub buză și patru proeminente crestate, dispuse simetric sub brîu (fig. 7) și o strachină fragmentată de culoare cenușie-negricioasă, înaltă de 0,18 m cu pereții bombați pe care sînt dispuși sub buza invazată, diametrul opus, două torți și doi butoni (fig. 8).

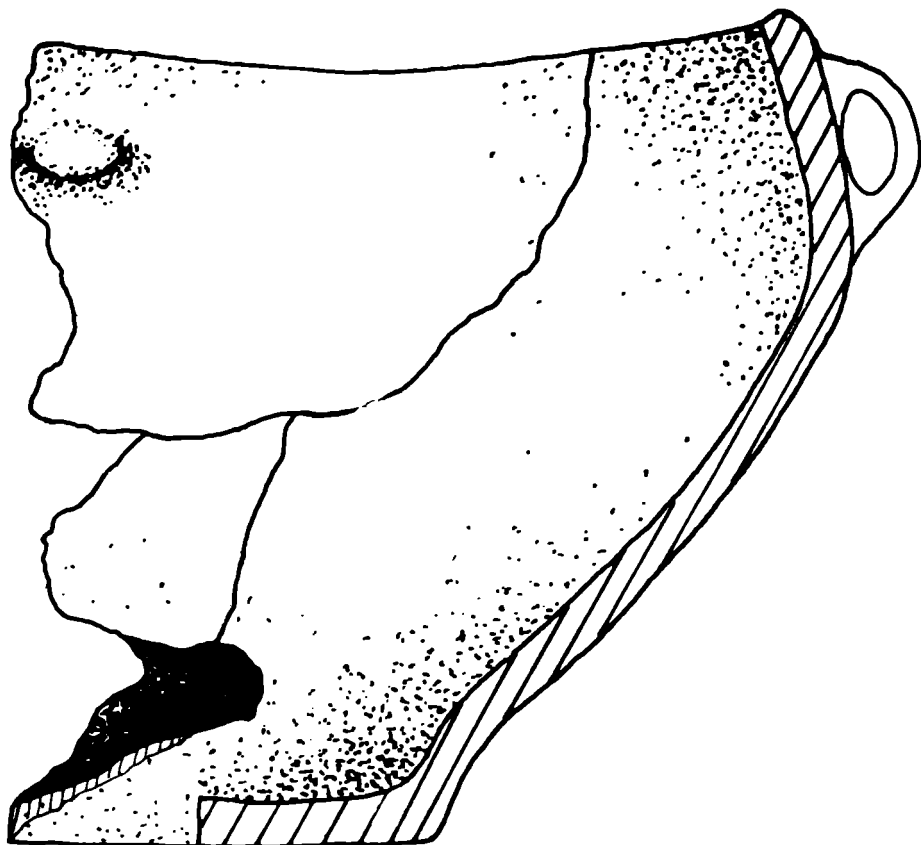


Fig. 8. Strachină fragmentară (cultura Sighișoara — Wietenberg).

Nivelului superior îi aparține un vas mare cu corpul zvelt și ușor bombat, de culoare neagră-cenușie, cu nuanțe portocalii datorate arderii, lustruit, cu gât scurt și buza evazată, lată (fig. 9). Pe corpul vasului, în zona diametrului maxim, sînt plasate două proeminente apucători aplatizate, dispuse orizontal și diametral opus, iar într-un registru inferior două torți perforate, în poziție verticală (înălțimea 0,45 m, diametrul gurii 0,35 m, diametrul maxim 0,40 m, diametrul fundului 0,18 m). Merită atenție și un fragment de ceașcă din pastă fină de culoare cenușie, lustruit, decorat sub buză cu o bandă umplută cu hașuri, iar pe corp caneluri oblice dispuse într-un spațiu delimitat de linii incizate orizontale (pl. II, 11).

S III cu dimensiunile de 10×1 m este paralelă și la 6 m n—v de S III. În profilul secțiunii se conturau clar două straturi de cultură. Sub stratul vegetal gros de 0,25—0,30 m, avînd în compoziție elemente provenite din alunecări de pe pantele dealului (pietre și cîteva fragmente ceramice neornamentate și nesemnificative), urmează primul strat de cultură gros de 0,40 m, bogat în material ceramic specific culturii Sighișoara — Wietenberg, oase de animale mici, scoici și o greutate pentru plasa de pescuit, din piatră, de formă rotundă și plată, cu diametrul de 0,08 m. La adîncimea de 0,50 m, în partea de mijloc a secțiunii, a apărut vatra unei locuințe de suprafață. Pentru dezvelirea ei în întregime, a fost deschisă, pe latura nord-vestică a secțiunii, o casetă cu latura de 2×2 m. Pe vatra locuinței acoperită cu un strat de lipitură, groasă de 5 cm, de formă circular-rotundă cu marginile distruse s-au găsit fragmente ceramice din pastă grosieră sau fină, aparținînd aceleiași culturi (fig. 6 ; P 1. III, 1—4, 8—10).

De la adîncimea de 0,70 m pînă la 0,80 m urmează un strat de pămînt de culoare deschisă, negru-gălbui, în care se aflau fragmente ceramice Coțofeni ornamentate cu împunsături succesive, cu benzi verticale umplute cu linii oblice incizate sau hașuri etc., constituind al doilea strat de cultură. Sub acesta urmează pămîntul virgin și stîncă nativă.

Materialul arheologic rezultat prin sondajul întreprins, în majoritate ceramică, aparține culturii Coțofeni. Sighișoara — Wietenberg și epocii dacice. În continuare vom trata fiecare din perioadele amintite pe baza urmelor culturii materiale descoperite.

Cultura Coțofeni, care se plasează din punct de vedere cronologic în perioada de tranziție către epoca bronzului, este reprezentată în primul rînd prin numeroasele fragmente ceramice, surprinse în S I și S II. Pasta este în general bine preparată, amestecată cu nisip și pietricele. Pereții vaselor sînt, în mare parte, lustruiți sau neteziți, avînd la suprafață culoarea cărămizie roșiatică sau cenușie, cu variante intermediare.

Deși nu s-a descoperit nici un vas întreg, pe baza fragmentelor scoase la iveală, putem stabili mai multe forme și anume : vase mari cu buza evazată (Pl. I, 3, 7, 8, 10), cu torți late (Pl. I, 4, 11), plasate în punctele de maximă rotunjime. O bună parte a fragmentelor ceramice provin de la vase de mici dimensiuni, în special de la cești sferice, avînd buza oblică și toarta supraînălțată (Pl. I, 1, 6), forma cea mai specifică a culturii Coțofeni.

Tehnica decorării folosește motivele caracteristice acestei culturi : incizia formată din linii și împunsături succesive. Astfel, se întîlnesc grupuri de linii dispuse asimetric pe suprafața vasului, spații mai largi delimitate pe corpul vasului de linii paralele umplute cu hașuri oblice, motivul brădișorului etc. O cu totul altă înfățișare iau liniile incizate realizate cu un instrument ascuțit, prin procedeul împunsăturilor succesive (Pl. I, 1, 3, 7, 10). Dintre moti-



vele în relief se întrebuințează aplicarea unor bobite de lut applatizate, dînd așa numitul motiv cu „boabe de lîntă” (Pl. I, 9, 11), motiv aflat pe un număr mai redus de fragmente ceramice.

Ocupațiile casnice sînt reprezentate, în afară de ceramică, de două fusaiole de lut, dintre care una fragmentată.

Materialul litic din acest nivel, puțin concludent, se compune din cîteva lame de silex.

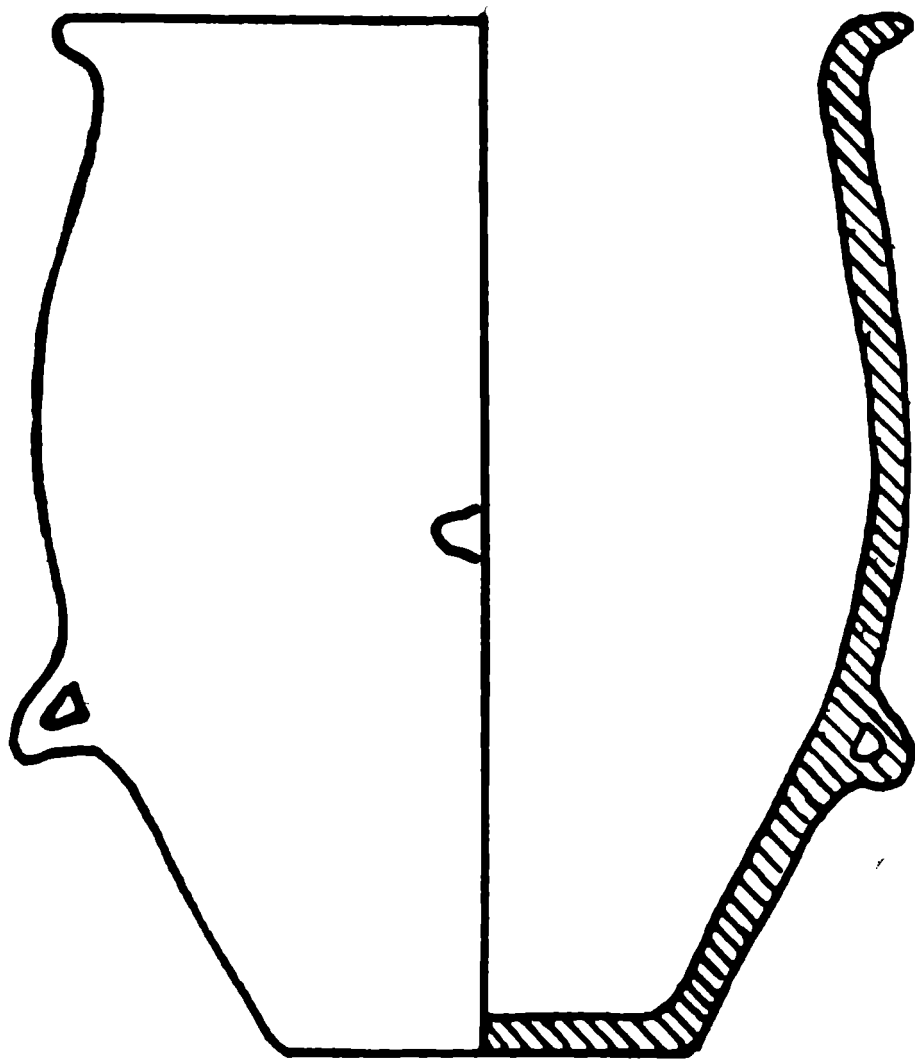


Fig. 9. Vas mare de provizii cu proeminențe apucători și torți (Br D).

Din punct de vedere tipologic materialul Coțofeni de pe dealul cetății se aseamănă perfect cu cel descoperit în așezările specifice acestei culturi din Transilvania și Oltenia. Amintim aici doar cele mai apropiate analogii aflate în așezări Coțofeni de pe teritoriul județului Hunedoara, dispuse pe înălțimi

sau pe terasele acestora : Deva — str. Eminescu<sup>6</sup>, Nandru<sup>7</sup>, Cozia<sup>8</sup>, Boholt, Geoagiu<sup>9</sup>, Godinești, Crăciunești<sup>10</sup>, Baia de Criș.<sup>11</sup>

Mult mai bine este reprezentată în acest sondaj cultura Sighișoara — Wietenberg. Ceramica este de două categorii :

a). Ceramică din pastă grosieră, amestecată cu pietricele și nisip. Arde-rea este incompletă, neunitară, iar culoarea fragmentelor descoperite variază de la negru la cenușiu-roșiatic. Cea mai mare parte a fragmentelor ceramice provin de la vase cu pereții groși și de dimensiuni mari. Unele fragmente sînt acoperite cu un strat subțire de slip castaniu.

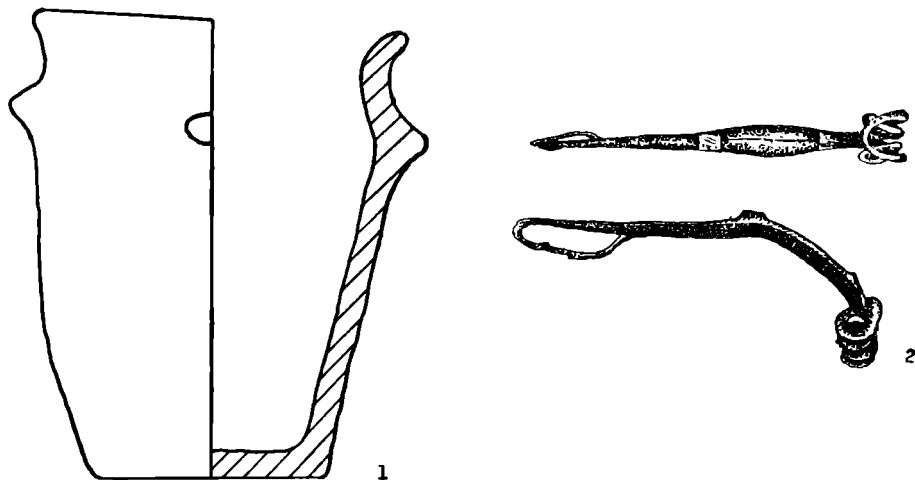


Fig. 10 : 1.-Vas dacic ; 2.-Fibulă dacică de fier cu picior ajurat.

Ornamentarea acestei grupe ceramice constă, în cea mai mare parte, din brîuri în relief, alveolare sau în formă de creastă de cocoș, aplicate, în general, sub buză (Pl. II, 6). Un alt element decorativ îl constituie proeminența în forma unui buton aplicat pe corpul vasului la mică distanță sub buză (fig. 6, 7 ; Pl. II, 4, 5,) ; uneori proeminența e cuprinsă în brîu și prevăzută cu una sau două alveole. La unele fragmente, muchia buzei este ornamentată cu un șir de creștături oblice (pl. 1).

Formele vaselor pot fi reconstituite după buzele descoperite și anume : oale simple, vase în formă de clopot cu deschizătura gurii largă (fig. 7, Pl. II, 4, 6, 8), castroane cu toartă și buza invazată (fig. 8).

b). Ceramică fină este mai numeroasă și mai reprezentativă de culoare neagră-cenușie și roșiatică, din pastă de calitate, în general bine arsă și acoperită în majoritatea cazurilor cu un slip lustruit.

Tehnica ornamentării utilizează procedee cunoscute ca : incizia, stampilarea făcută cu un instrument triunghiular, canelura. Este de remarcant persistența inciziei cu „împunsături succesive“ (Pl. II, 10, III, 10).

6. L. Mărghitan, **Cercetări arheologice pe vatra orașului Deva**, Deva, 1971, p. 7 — 10.

7. M. Roska, **Repertorium**, p. 131, fig. 156/ 1, 4, 6-8..

8. M. Valea, L. Mărghitan, **Așezarea dacică de la Cozia — Deva**, în **Sargeția**, VI, 1969, p. 47.

9. M. Roska, **Repertorium**, p. 15, nr. 19.

10. Materiale inedite în colecția muzeului din Deva.

11. M. Roska, **Repertorium**, p. 140, nr. 277 ; **Hunyadvármegye története**, 1, 1902, p. 15.

Utilizând aceste tehnici se realizează o serie de motive ornamentale ca : benzi hașurate sau alcătuite din liniuțe sau triunghiuri incizate (Pl. II, 1, 10 ; III, 2, 4, 5, 7), meandru (Pl. II, 8, 10 ; III, 10), spirala (fig. 5 ; Pl. III, 8). Un alt motiv ornamental folosit, întâlnit doar pe câteva fragmente, este cel alcătuit din caneluri așezate oblic pe diametrul maxim al vasului sau caneluri spiralice (fig. 3/1 ; Pl. II, 11).

Existența în nivelul superior al secțiunii a II-a a unor fragmente ceramice canelate și a vasului mare de provizii decorat cu proeminențe par să indice, pe lângă unele influențe suferite de cultura Sighișoara — Wietenberg, din partea altor grupuri culturale contemporane (Otomani III), o fază târzie a acestei culturi care se întinde, în unele locuri, până în Br. D.

Pe baza fragmentelor ceramice descoperite putem stabili existența unor forme bine cunoscute în cultura Sighișoara — Wielenberg ca : străchini simple (fig. 3/4 ; pl. II, 3 ; 9), sau cu buzele în formă de petale (fig. 3/2), cești cu sau fără toarte (Pl. III, 6), farfurii (Pl. III, 8).

În timpul săpăturilor pe lângă fragmentele ceramice au fost descoperite și alte obiecte confecționate din piatră : două silexuri, o greutate din piatră de formă tronconică, plată cu un început de perforare în partea superioară și o alta de formă circulară, aplatizată și perforată, care sînt copii ale acestor obiecte confecționate din lut ars.

Ca și în cazul culturii Coțofeni, materialele aparținînd culturii Sighișoara — Wietenberg descoperite recent pe dealul cetății Deva își găsesc analogii în descoperirile făcute anterior aici<sup>12</sup> sau în alte localități din Transilvania : Sighișoara<sup>13</sup>, Lechința de Mureș — Podei<sup>14</sup>, Derșida<sup>15</sup>, Bistrița<sup>16</sup>, etc.

Materialul dacic este mult mai puțin reprezentativ, el reducîndu-se la câteva fragmente ceramice și vasul în formă de borcan, lucrate cu mîna sau fragmente ceramice mai fine lucrate la roata olarului, precum și o fibulă de fier cu picior ajurat. Pasta fragmentelor ceramice lucrate cu mîna este impură, prost frămîntată, arderea este incompletă și inegală, iar pereții vaselor sînt fără fățuire. Ornamentația vaselor lucrate cu mîna este săracă, ea fiind formată dintr-un decor în relief (proeminențe mai mari sau mai mici aplicate deasupra liniei de mijloc a vasului). Vasul borcan (fig. 10) își găsește analogii apropiate în descoperiri mai vechi de pe dealul cetății Deva<sup>17</sup> și în așezarea de la Cozia. Fragmentele ceramice lucrate cu roata sînt din pastă fină, de o anumită rezonanță și de culoare roșiatică cenușie, lustruite și ornamentate cu motivul în val.

Fibula de fier cu picior ajurat, căreia îi lipsește acul, pe baza analogiilor ce le prezintă în așezările dacice de la Bîtca Doamnei<sup>18</sup> și Cozia<sup>19</sup>, este de tip La Tène III, putînd fi datată în sec. I î.e.n.

Deși în timpul sondajului efectuat a fost cercetat un teritoriu restrîns (terasa din partea sud-vestică a dealului cetății), materialul arheologic deosebit de bogat și reprezentativ descoperit ne dă posibilitatea să tragem concluzia, luînd în considerare și descoperirile mai vechi, că terasele din partea sudică

12. Oct. Floca, în *OmD*, p. 206 — 207, fig. 3, 4.

13. K. Horedt, *Die Wietenbergkultur*, în *Dacia*, NS, IV, 196, p. 107 — 139.

14. I. H. Crișan, *Săpături și sondeaje în valea mijlocie a Mureșului (Lechința, Cristești, Războieni — Cetate)*, în *ActaMN*, II, 1965, p. 45 R.

15. N. Chidioșan, *Beiträge zur Kenntnis der Wietenbergkultur im Lichte der neuen Funde von Dersida*, în *Dacia*, NS, XII, 1968, p. 155 — 176.

16. I. H. Crișan, *Necropola de incinerare aparținînd culturii Wietenberg — Sighișoara de la Bistrița*, în *Materiale*, IX, 1970, p. 137—160.

17. Oct. Floca, în *OmD*, p. 209, fig. 5.

18. C. Matasă, *Săpăturile de la Piatra Neamț*, în *Materiale*, VII, p. 342, fig. 3, 2 ; N. Gostar, *Cetatea dacică de la Piatra Neamț*, în *OmCI*, 1965, p. 85, fig. 5, 2.

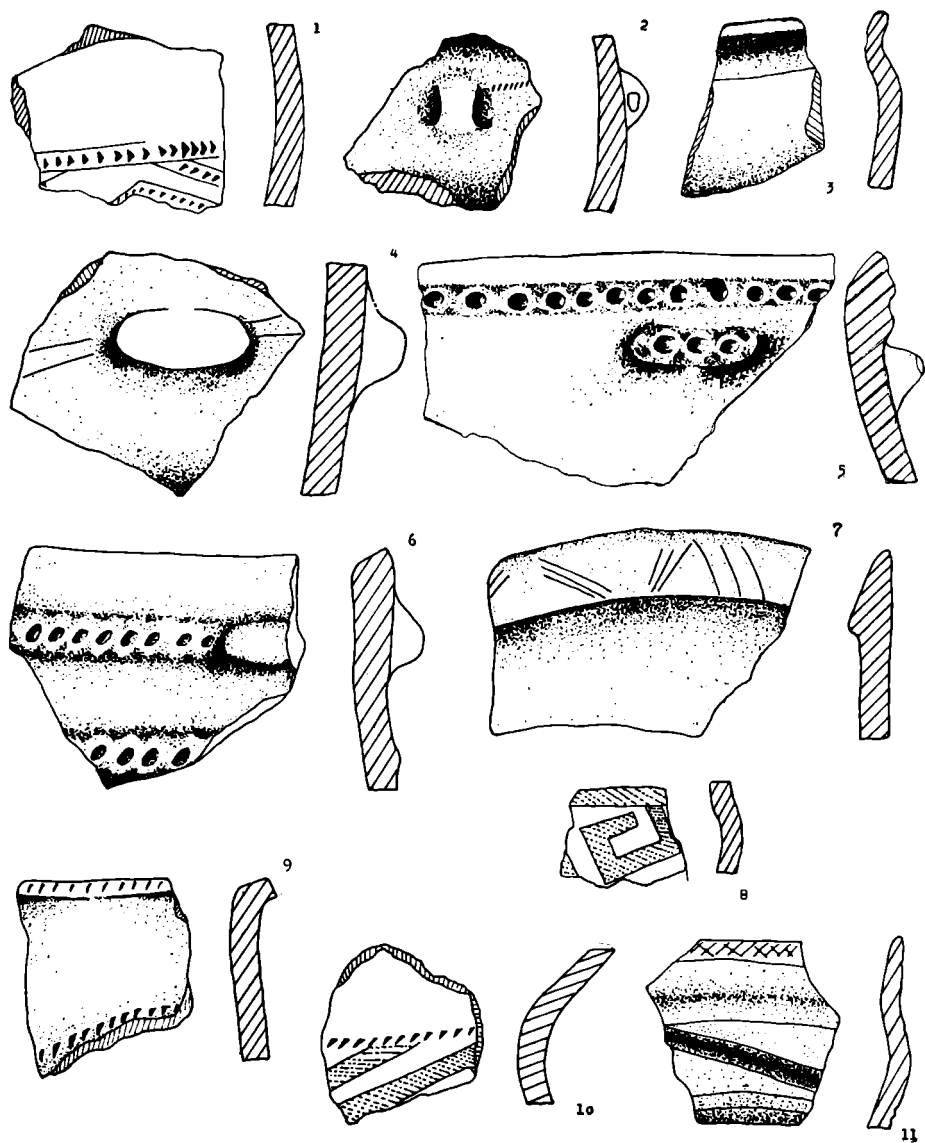
19. A. Nuțu, *Sondajele de la Piatra Neamț*, în *Materiale*, VI, 1959, fig. 4/7.

și sud-vestică a dealului cetății, expuse soarelui, au cunoscut o continuă și intensă locuire de-a lungul a unor lungi perioade istorice. Profilurile secțiunilor au dat posibilitatea observării unei suprapunerii succesive a straturilor de cultură aparținând culturilor Coțofeni, Sighișoara — Wiettenberg și epocii dacice. Grosimea stratului de cultură, varietatea materialului recoltat, ne fac să credem că aici avem de-a face nu cu urme dispartate de cultură, ci cu o locuire intensă și de lungă durată, datorită, în primul rând, condițiilor favorabile ce le ofereau terasele dealului.

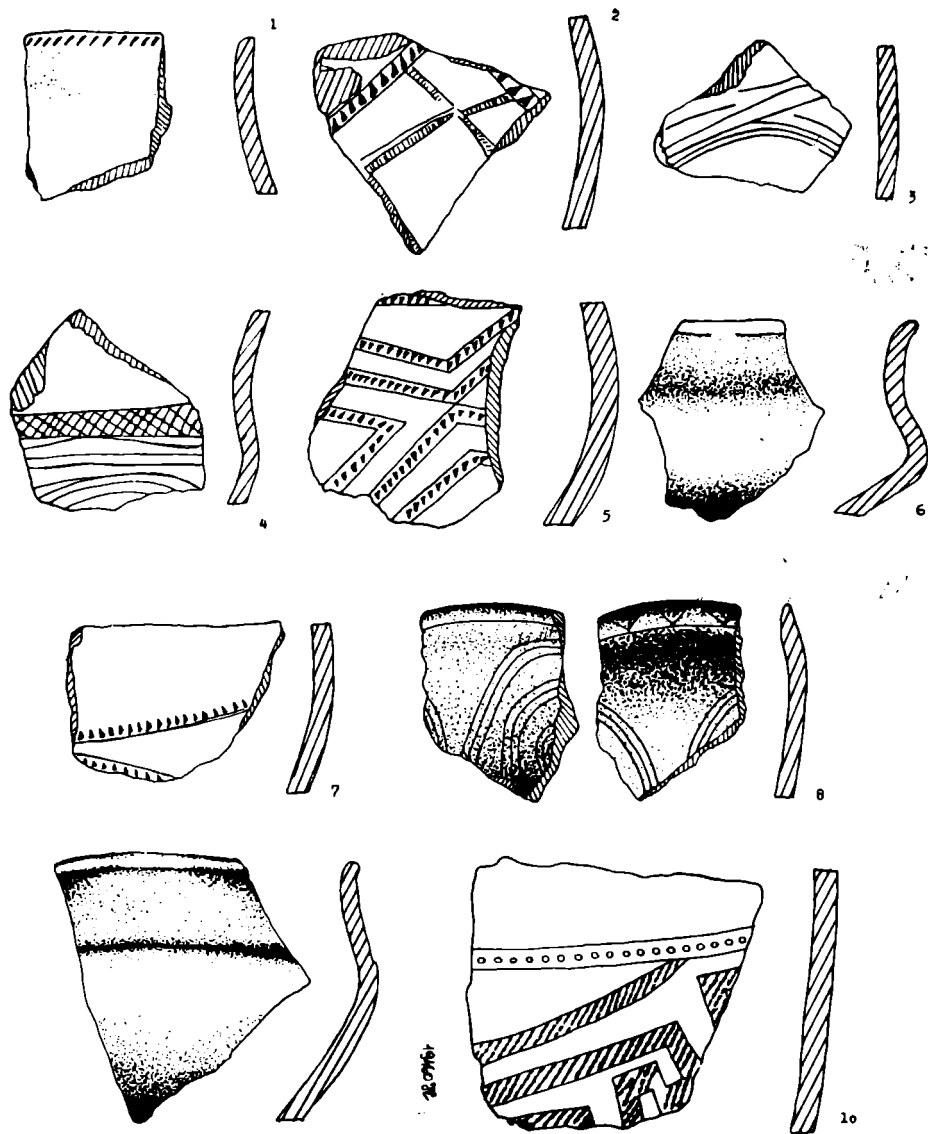
Fără îndoială că pe lângă urmele de locuire constatate pe terasele inferioare ale dealului, și pe terasele superioare sau pe culmea acestuia — loc apreciat prin poziția sa atât de purtătorii culturilor Coțofeni și Sighișoara — Wiettenberg, cât și de daci —, trebuie să fi existat aceeași intensă locuire, fapt ce va fi confirmat de viitoarele cercetări sistematice. Acest lucru este sugerat în prezent doar de unele descoperiri fortuite.



Planşa I. Fragmente ceramice descoperite în S. I.



Planşa II. Fragmente ceramice descoperite în S II,



Planșa III. Fragmente ceramice descoperite în S III.

## RÉSUMÉ

L'étude présente les résultats d'un sondage archéologique pratiqué sur le versant sud-ouest de la colline de la citadelle. Bien que les matériaux archéologiques récoltés sur la colline de la citadelle — appartenant au néolithique, à l'âge du bronze, au Hallstatt, aux époques dace et romaine et au Moyen Âge — soient assez nombreux et représentatifs, ils sont le résultat de découvertes fortuites<sup>1 2 3</sup>.

Le but du sondage a été de préciser les phases d'habitat des terrasses de la colline, ainsi que l'intensité de cet habitat. Le matériel mis au jour, consistant surtout en céramique, est abondant et varié. Il atteste un habitat intense et successif des terrasses de la colline, qui offraient d'excellentes conditions de vie, par les représentants des cultures de Coțofeni et de Wietenberg, ainsi que par les Daces. Dans les couches de culture de ces deux premières civilisations, on a mis au jour également trois huttes à demi enfouies dans le sol renfermant un riche mobilier : céramique, poids en pierre, fusaioles, etc. Un vase au corps sveltes pourvu de saillies de préhension et d'anses, ainsi que quelques fragments céramiques cannelés (fig. 3 I, fig. 8, Pl. II 11) découverts dans le niveau supérieur de la couche de culture Wietenberg, semblent indiquer un prolongement de la dernière phase de cette culture (III) jusqu'au Bronze D.

## Table des illustrations

- Fig. 1. La colline de la citadelle de Deva — plan d'ensemble.  
 Fig. 2. Tasse à anse, surélevée à l'état fragmentaire (culture de Coțofeni).  
 Fig. 3. Céramique découverte à l'occasion de la construction de la pièce d'eau (culture de Sighișoara — Wietenberg).  
 Fig. 4. Vase à provisions, à l'état fragmentaire (culture de Sighișoara — Wietenberg).  
 Fig. 5. Vase à l'état fragmentaire à la lèvre lobée (culture de Sighișoara — Wietenberg).  
 Fig. 6. Vase à l'état fragmentaire (culture de Sighișoara — Wietenberg).  
 Fig. 7. Vase-bocal (culture de Sighișoara — Wietenberg).  
 Fig. 8. Ecuelle à l'état fragmentaire (culture de Sighișoara — Wietenberg).  
 Fig. 9. Grand vase à provisions pourvu de saillies de préhension et d'anses (Bronze D).  
 Fig. 10. Vase dacique ; 2. Fibule dacique en fer à pied ajouré.  
 Planche I. Fragments céramiques découverts dans la S I.  
 Planche II. Fragments céramiques découverts dans la S II.  
 Planche III. Fragments céramiques découverts dans la S III.