

MATERIALUL CERAMIC DE LA ULPIA TRAIANA SARMIZEGETUSA (I)

DORIN ALICU

Deoarece materialul ceramic imens descoperit de-a lungul anilor în capitala Daciei romane nu a constituit decât sporadic un obiect de studiu pentru cercetători, îl vom prezenta selectiv în câteva lucrări.

1. **Antefix**¹, descoperit probabil la Palatul Augustalilor², în săpăturile vechi (fig. 1—1a). Se păstrează fragmentar, fiind distrusă partea stângă și partea de jos. Este confecționat din pastă de culoare roșie, bine ars. Dimensiuni: 13×13,5 cm. Reprezintă o figură umană de tip oriental cu ochii migdalați și pupilele scoase în relief. Sprincenele cu colțul ridicat în sus indică o expresie de furie. Pomeții obrazilor sînt puternic reliefați, de asemenea, buzele. Părul și, probabil, barba, sînt schițate prin câteva linii incizate.

2. **Antefix**, descoperit la Palatul Augustalilor în cisterna nr. 2, cu prilejul curățirii ei din anul 1973. Mai bine conservat decât precedentul îi lipsește doar partea din dreapta sus (fig. 2—2a). Este confecționat din pastă cărămiziu-gălbuie avînd în compoziție urme de mică și pietricele. Dimensiuni: 14,5×14,5 cm. Reprezintă aceeași figură umană de tip oriental, cu ochii migdalați, sprincenele cu colțul ridicat în sus, buzele bine conturate și pomeții obrazilor reliefați. Părul și barba sînt redată prin linii incizate cu mai multă grijă decât la primul.

Cele două antefixe sînt asemănătoare ca formă, fiind produse, probabil, de același meșter, însă nu cu aceeași matriță, existînd similitudini și în același timp diferențe de detaliu între cele două piese.

3. **Fragment de capac cu inscripție**, descoperit, probabil, în Mausoleul Aureliilor³. Pasta este fină, de culoare neagră-cenușie, iar în spătură cărămizie. Butonul de prindere s-a deteriorat în timpul confecționării. Pe capac și în interiorul său se observă depuneri calcaroase (fig. 3—3a).

Din inscripția realizată după ardere (grafitti), se păstrează două litere aproape întregi T și O și șase fragmente. Înălțimea literei T — 1,2 cm, a literei O — 1,4 cm. Din prima literă, V, se păstrează partea superioară a celei de a doua haste oblice, iar din ultima, prima hastă ușor oblică a literei N.

Este vorba de numele proprietarului, probabil, la nominativ, VICTORIN(us)⁴.

4. **Fragment de buză de mortarium**. Locul exact și data descoperirii nu se cunosc. Pasta vasului este fină, de culoare gălbuie, foarte bine arsă (fig. 4—4a). În interior, înainte de ardere, în pasta încă moale s-a presărat un strat de pietricele, necesar, luînd în considerare utilizarea obișnuită a acestor tipuri de vase. Diametrul vasului: 48 cm. Stampila, dreptunghiulară, de 4,7×3,5 cm, este compusă din trei registre. Din primul registru se păstrează primele trei litere: PRI (înălțimea literelor 1 cm). Al doilea registru cuprinde un desen asemănător unui brăduț. Din ultimul registru nu se mai disting literele, dar se poate presupune existența unui O. Stampila este în relief.

5. **Fragment de buză de mortarium**. De asemenea, nu se cunoaște locul exact și data descoperirii. Pasta este fină, de culoare roșie, foarte bine arsă (fig. 5—5a). Diametrul vasului: 41 cm. Stampila este perfect conservată și constă din următoarele litere: AEL.IVL, indicînd, probabil, numele producătorului Ael(ius) Iul(ianus). Înălțimea literelor: 13 cm. Stampila este incizată.

¹ Vezi DA, I, 1, p. 285-287; Silvio Ferri, *Arte romana sul Danubio*, Milano, 1933, p. 356-357; A. Andrén, în *Enciclopedia dell'arte antica, classica e orientale*, Roma, 1958, p. 404-407.

² Referitor la Palatul Augustalilor vezi: C. Daicoviciu, *Fouilles de Sarmizegetusa. Deuxième compte rendu* (1925-1928), în *Dacia*, III-IV, 1927-1932, p. 518-556.

³ Referitor la Mausoleul Aureliilor vezi: C. Daicoviciu — O. Floca, *Mausoleul Aureliilor de la Sarmizegetusa*, București, I, 1937, p. 1-23.

⁴ Numele nu este încă înlinit la Sarmizegetusa. Apare însă în Dacia pe câteva inscripții: CIL, III, 1058, 1288, 1334.

Analogii în Dacia nu am găsit pentru nici una din stampile. Pentru prima stampilă cele trei litere și spațiul ei oferă o destul de largă gamă de nume cunoscute în Dacia de pe inscripții pentru a ne hazarda în întregirea ei⁵. Numai depistarea unei analogii perfecte în Dacia sau în altă provincie a Imperiului ne poate oferi un răspuns exact. Situația este asemănătoare și pentru a doua stampilă⁶.

TONWARE AUS ULPİA TRAIANA SARMIZEGETUSA (I)

(Zusammenfassung)

Die Arbeit stellt den Beginn einer Serie dar welcher der keramische, im Laufe der Jahre in der Hauptstadt des römischen Dazien entdeckte Fundstoff vorgelegt wird. Hier werden als erste zwei Antefixe, ein bruchstückhafter Deckel mit der Inschrift VICTORINUS und zwei gestempelte Mortarium — Fragmente beschrieben. Von dem Stempel des einen kann man nur drei Buchstaben — PRI — erkennen, so dass eine Ergänzung nicht möglich ist. Der Stempel des anderen ist ausgezeichnet erhalten und gibt wahrscheinlich den Namen des Herstellers — AELIUS IULIANUS — wieder.

⁵ A. Kerényi, A Dáciai Személynevek, in *DissPann*, I, 9, 1941, p. 101.

⁶ Idem, op. cit., p. 9-10.

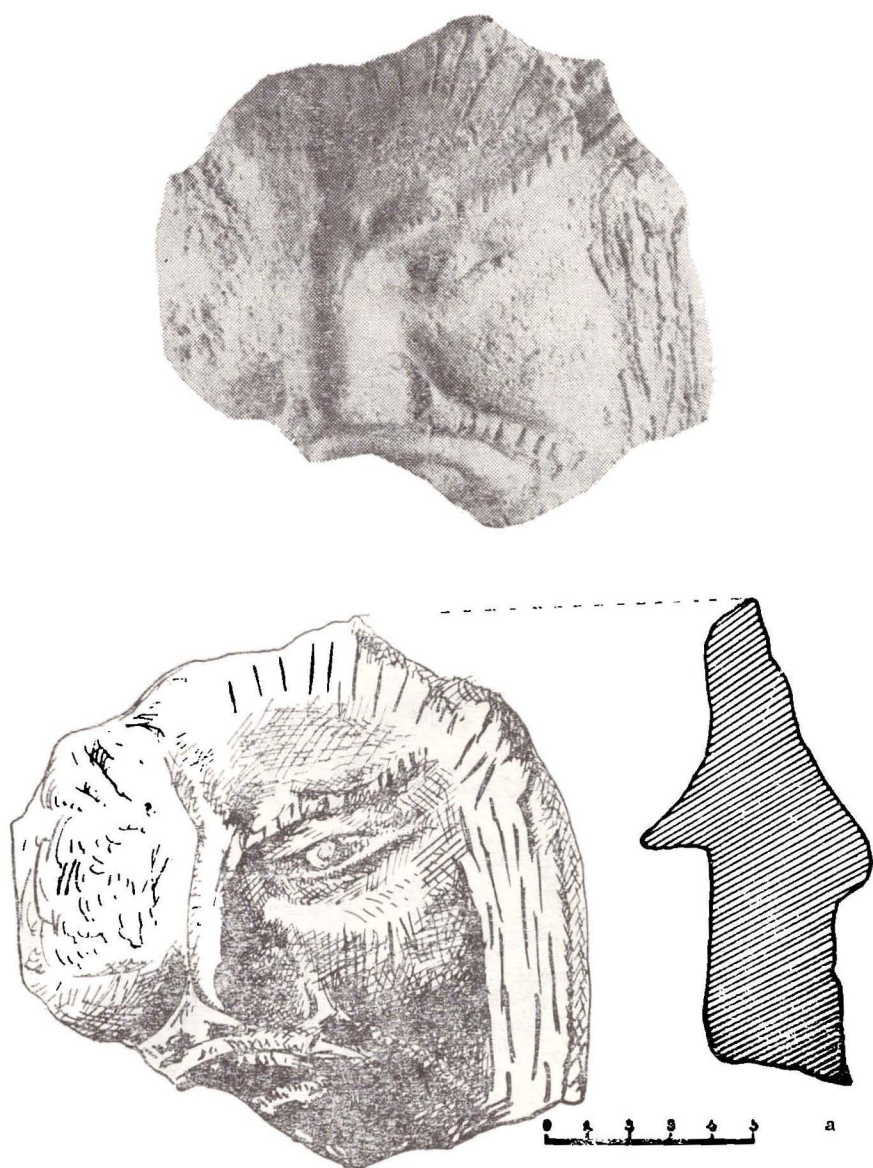


Fig. 1-1a, Antefix.

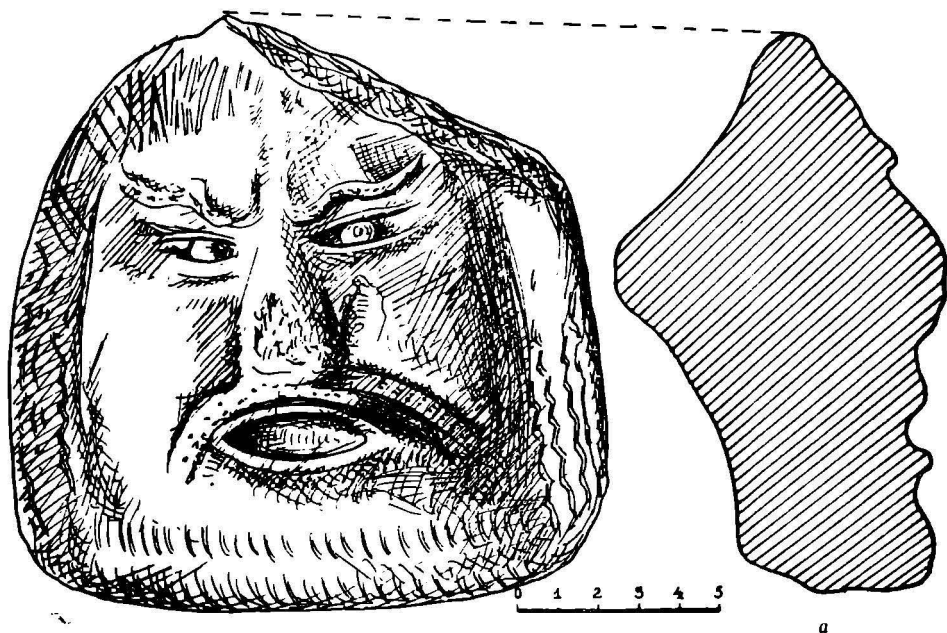


Fig. 2-2a, Antefix.

a

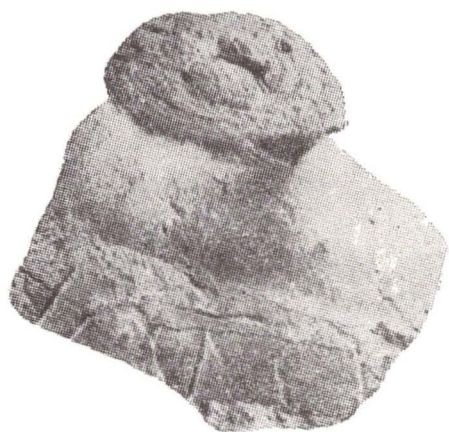
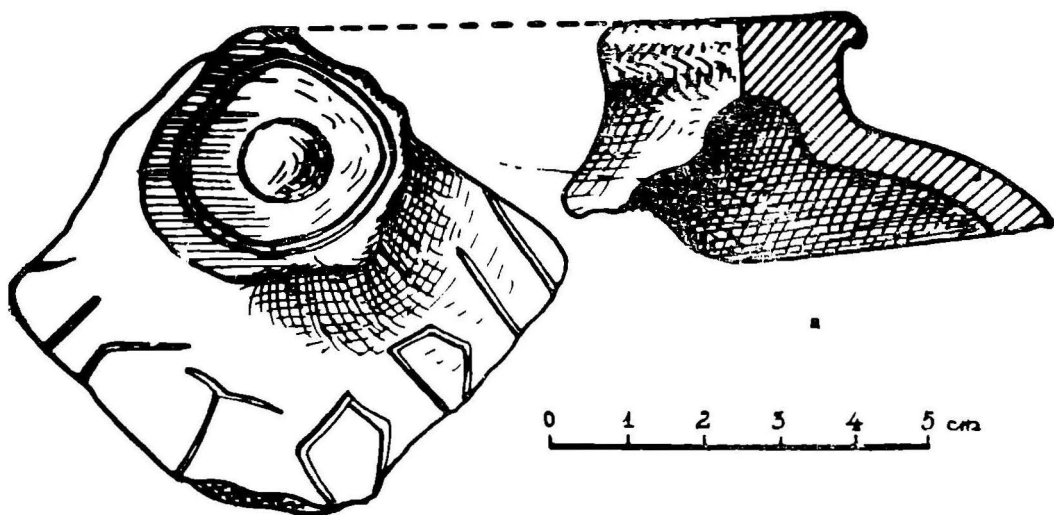


Fig. 3—3a, Fragment de capac cu inscripție.



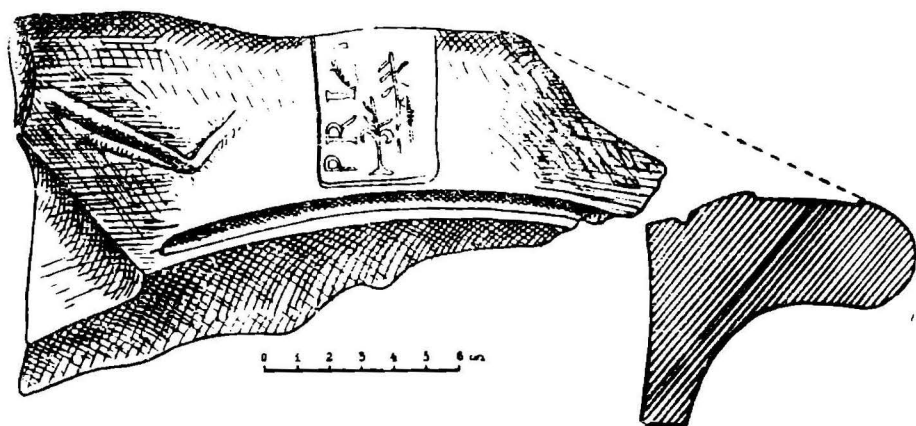


Fig. 4-4a. Fragment de buză de mortarium.

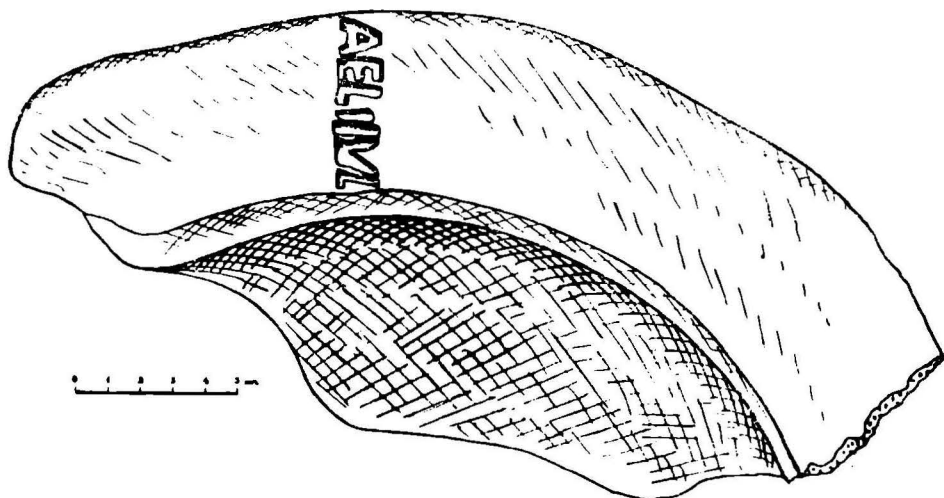
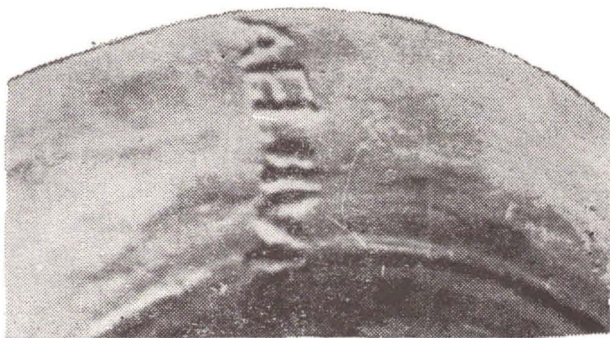


Fig. 5-5a. Fragment de buză de mortarium.