

MARIETA GHEORGHÎĂ

De la Micia, cunoscută așezare romană de pe cursul mijlociu al Mureșului, a ieșit la iveală atât ocazional, cât și în cursul săpăturilor arheologice, o mare cantitate de materiale ceramice. Împreună cu numeroasele recipiente de lut ars s-a descoperit și un mare număr de opaițe romane, în cea mai mare parte intrate în colecția Muzeului din Deva. Exemplarele pe care le prezentăm cu acest prilej reprezintă un mic lot constituit în urma campaniei de cercetări din anii 1971—1973, ce se găsesc în fondul Muzeului Național de Istorie din București.

Două dintre opaițele romane de la Micia sînt cu ștampilă, restul grupului, de care ne ocupăm (4 bucăți), fiind anepigrafice. Toate fac parte din opaițele cunoscute în literatura de specialitate sub denumirea de **Firmalampen**, tip ce-a devenit popular în secolul II e.n.

1. Opaîț. Lut ars. Dimensiuni: 3,1×6,5×9,5 cm. Argilă galben-cenușie, firnis brun-roșcat, foarte corodat.

Bazinul rotund, bordura (margo) ornamentată cu cîteva creștături și cu doi butoni dispuși simetric. Discul e înconjurat de un brîu care se deschide în dreptul ciocului și formează un canal care face legătura între disc și orificiul de inserție a fitilului. Pe canal se află plasat un orificiu de ventilație. Fundul plat, în depresiune poartă ștampila OCTAVI și e marcat de trei caneluri circulare. Discul spart. (Pl. I, fig. 1).

2. Opaîț. Lut ars. Dimensiuni: 3,4×6,7×10 cm. Argilă roz-gălbui, firnis roșu, corodat.

Bazinul rotund, iar bordura prezintă ca decor cîteva creștături și trei butoni dispuși simetric. Un brîu subțire în relief înconjoară discul și se prelungește pe ciocul opaițului, formînd un canal, pe canal un orificiu de ventilație. Fundul marcat de trei caneluri are și ștampila CRESCENDO. Discul spart. (Pl. I, fig. 2).

3. Opaîț. Lut ars. Dimensiuni: 2,9×5,3×7,9 cm. Argilă galben-roșatică, firnis roșu.

Bazinul rotund, discul plat puțin adîncit, brîul în relief, ce înconjoară discul și se deschide în dreptul ciocului formînd un canal este puțin marcat ca și cei trei butoni dispuși simetric pe bordură. Pe canal un orificiu de ventilație. Fundul plat. Ciocul rotund, spart. (Pl. II, fig. 1).

4. Opaîț. Lut ars. Dimensiuni: 3,6×5,8×8,7 cm. Argilă roză, firnis roșu, corodat. Bazinul rotund. Bordura ornamentată cu trei butoni dispuși simetric, sumar redați ca și brîul ce înconjoară discul și formează pe ciocul opaițului un canal. Pe canal un orificiu de ventilație, ciocul rotund, fundul plat. Discul spart. (Pl. II, fig. 2).

5. Opaîț. Lut ars. Dimensiuni: 3,6×6,3×9,1 cm. Argilă roz-gălbui, firnis roșu, corodat.

Bazinul rotund, cu bordură lată, brîul care înconjoară discul este puțin marcat și formează pe cioc un canal ce prezintă un orificiu de ventilație. Fundul plat fără ștampilă. Reconstituit din mai multe fragmente, lipsă o parte din corpul opaițului, din cioc și din disc. Suprafața corodată. (Pl. II, fig. 3).

6. Opaîț. Lut ars. Dimensiuni: 2,5×4,3×6,7 cm. Argilă roz, firnis roșu cu iradiatii.

Bazinul rotund, discul plat, un brîu în relief înconjoară discul și formează un canal pe ciocul opaițului. Bordura prezintă incizii și doi butoni simetric dispuși. Ciocul rotund, fundul puțin adîncit. Lipsă o parte din disc și din ciocul opaițului. (Pl. II, fig. 4).

7. Opaîț. Lut ars. Dimensiuni: 10,7×7 cm. Argilă roșie, firnis de culoarea pas-

tei, corodat. Corpul e alungit (în formă de pară), discul puțin adîncit, un briu înconjoară discul și se deschide în dreptul ciocului formînd un canal. Pe margine, dispuse simetric, se află trei proeminente (butoni) și un ornament în formă de frunză de conifer, realizat prin incizie în pastă crudă. Orificiul de ventilație este plasat pe canalul format pe ciocul opaițului. Se păstrează numai partea superioară a opaițului. (Pl. II, fig. 5).

8. Opaîț. Lut ars. Fragment. Dimensiuni: lungimea = 4,9 cm. Argilă roșie, firnis roșu. Pe bordură același ornament, frunză de conifer, ca la numărul 7. (Pl. II, fig. 6).

9. Opaîț. Lut ars. Fragment. Dimensiuni: lungimea = 7 cm. Argilă roz-gălbuie, firnis brun-roșcat, corodat.

Bazinul rotund, briul care înconjoară discul și care formează un canal pe ciocul opaițului este ușor reliefat, ca și butonul de pe bordură. Un orificiu de ventilație. Se păstrează numai 2/3 din partea superioară a opaițului. (Pl. III, fig. 1).

10. Opaîț. Lut ars. Fragment. Argilă roz-gălbuie, firnis brun-roșcat, corodat. Același tip ca nr. 9. (Pl. III, fig. 2).

11. Opaîț. Lut ars. Fragment. Dimensiuni: înălțimea = 3,3 cm. Argilă roz-gălbuie, firnis roșu, corodat. Se păstrează puțin din inelul plastic ce înconjoară discul, un buton pe bordură, puțin din bazin și puțin din fundul și ciocul opaițului. (Pl. III, fig. 3).

12. Opaîț. Lut ars. Fragment. Dimensiuni: lungimea = 3,1 cm. Argilă roz-gălbuie, firnis roșu, corodat.

Opaîț rotund sau ușor ovoidal, cu discul plat. Un inel în relief înconjoară discul. Pe bordură se păstrează doi butoni și ca ornament cîteva incizii (creștături) și puncte perle. (Pl. III, fig. 4).

13. Opaîț. Lut ars. Fragment. Dimensiuni: lungimea = 6 cm. Argilă roză, firnis roșu. Se păstrează o parte din discul plat, un buton pe bordură și o parte din briul inelar care înconjoară discul. Pare să fi avut toartă. (Pl. III, fig. 5).

14. Opaîț. Lut ars. Fragment de mici dimensiuni. Argilă roșie, firnis roșu. Cioc de opaîț din care se păstrează gura rotundă de inserție a fitilului, un orificiu de aerisire pe canalul format de inelul plastic, care probabil înconjura și discul. (Pl. III, fig. 6).

15. Opaîț. Lut ars. Fragment. Argilă roz-gălbuie. Se păstrează toarta inelară, o parte din discul plat și din inelul plastic ce circumscrie discul, iar bordura prezintă creștături radiate. Pereții opaițului par puțin rotunjiți. (Pl. III, fig. 7).

16. Toartă de opaîț. Lut ars. Dimensiuni: lungimea = 5,7 cm. Argilă roșie, glazură (la suprafață și în interior) verde. Este executată în formă de frunză, frumos lucrată, și are o perforație în punctul de prindere. (Pl. III, fig. 8).

17. Toartă de opaîț. Lut ars. Dimensiuni: lungimea = 5,5 cm. Argilă cărămizie, firnis roșu, corodat. Și aceasta are forma unei frunze, dar apucătoarea este neperforată. (Pl. III, fig. 9).



Caracteristicile opaîțelor denumite în literatura de specialitate cu termenul de **Firmalampen** sînt, în afară de ștampila cu numele proprietarului (officinei), briul subțire reliefat ce delimitează discul de bordură și butonii în număr de doi sau trei, elemente decorative, așezați simetric pe bordură (margo). Briul reliefat ce înconjoară discul, se prelungește la unele opaîțe pe extremitatea ciocului, formînd un canal pe care de obicei se află un orificiu de ventilație. Protuberanțele (butonii) de pe bordură au derivat din butonii perforați pentru atîrnare a vechilor tipuri de opaîțe. Toarta, atunci cînd există, este modelată ca un inel sau o frunză stilizată și are o apucătoare în formă de șea sau limbă.

Sînt deci opaîțe simplu decorate, aceasta pentru a ușura vehicularea lor într-o vreme cînd provinciile solicitau tot mai mult produsele atelierelor din Italia, iar transportul opaîțelor cu decorație în relief implica multe dificultăți.

Opaîțele de la Micia, pe care le comentăm acum, reprezintă tipul XVII după D. Ivanyi¹ și tipul X după S. Loeschke².

Ștampilele pe care le poartă, sînt, după cum am văzut, OCTAVI și CRESCE.

Octavius, ce-și avea atelierul în nordul Peninsulei Italice, producea opaîțe ce s-au răspîndit în secolul II e.n. în Gallia Narbonensis, Raetia, Noricum, Dalmatia, Pannonia, Dacia, Moesia Inferior și chiar în Africa³.

1. D. Ivanyi, *Die pannonischen Lampen*, în Diss.Pan., Series 2, nr. 2, 1935, p. 16 sqq.

2. S. Loeschke, *Die lampen aus Vindonissa*, Zürich, 1919, p. 60-61.

3. N. Gostar, *Inscripțiile de pe lucernele din Dacia romană*, în Arh. Mold. I, 1961, p. 149 sqq. p. 149 sqq.

Opațiile atelierului lui Octavius pe cuprinsul Daciei romane se întîlnesc, în afară de Micia și la Romula, Sucidava, Noviodunum, Răcari, în metropola Daciei, precum și în localitățile antice de la Alba Iulia, Almașul Mare, Buciumi, Cris-tești, Ilișua⁴.

Ca și Octavius, Crescens este cunoscut în mai multe provincii romane, nelip-sind nici în Dacia. În Dacia el își trimite opațiile în secolul II e.n. (probabil în timpul lui Marcus Aurelius și Commodus) și le întîlnim la Apulum, Gherla, Na-poca, Potaissa și Sarmizegetusa⁵.

La Micia, împreună cu opațiile ștampilate s-au descoperit și opație anepi-grafe, așa cum se întîlnesc dealtfel în majoritatea așezărilor din Dacia romană, între care consemnăm spre exemplificare Apulum⁶, Buciumi⁷, precum și în alte centre urbane situate în Dobrogea⁸.

Exemplele noastre, conform clasificării lui C. I. Băluță⁹, sînt de tipul III, prezentînd caracteristicile următoare: au canalul deschis, fără toartă, iar discul neted poartă două sau trei protuberanțe decorative pe bordură. (Pl. II, fig. 1—3). Unele variante au discul neted și bordura ornamentată. (Pl. II, fig. 4—6).

La Apulum acest tip de opație este însoțit în unele cazuri și de monede din primele decenii ale secolului II e.n., dar se mai întîlnesc și la începutul veacului al IV-lea, alături de cele caracteristic creștine. Ele corespund tipului XVII, după D. Ivanyi și tipului X după clasificarea făcută de S. Loeschke¹⁰.

Din cele arătate reiese că opațiile **Firmalampen** au avut o durată foarte îndelungată de utilizare. Tipul acesta, în special cel cu canal deschis, a fost imitat pe o arie întinsă, probabil și de meșterii ceramiști din provincia Dacia. Uneori se re-producea chiar și ștampila oficinei, dar de cele mai multe ori se realizau opație fără ștampilă, astfel că opațiile romane fără ștampilă sînt, în cea mai mare parte, copii ale tipului în discuție. Ușurința cu care ele erau imitate a fost proba-bil una dintre cauzele răspîndirii pe o arie teritorială foarte vastă, precum și pentru persistența lor pe o perioadă îndelungată de timp, din secolul II e.n., pînă în secolul IV.

Deși nu sînt prea numeroase, opațiile și fragmentele de opație de la Micia, comentate cu acest prilej, prin detaliile de tipologie și încadrarea lor cronologică, ne sugerează ca utilă pentru stabilirea unor aspecte din viața comercială a așezării și referiri la stabilirea duratei în timp a acestui centru militar și civil, de pe cursul Mureșului mijlociu. Intocmirea unui studiu asupra întregului grup de opație ieșite la iveală în campaniile arheologice anterioare sau prin descoperiri fortuite în zona Vețel-Mintia, ni se pare necesară. Împreună cu alte categorii de urme materiale de aici, opațiile sînt în măsură să furnizeze mărturii ale continuității de viață la Micia și după anul părăsirii provinciei nord-dunărene de către autori-tățile imperiale romane.

RÖMISCHE LAMPEN AUS MICIA

(Zusammenfassung)

Die Autorin veröffentlicht 17 Lampen und Fragmente von solchen, die während den Ausgrabungen 1971-1973 in der römischen Stadt Micia (heute Vețel, jud. Hunedoara) zutage gebracht wurden. Das Material wird im National Museum in Bukarest aufbewahrt.

Zwei dieser Lampen tragen die Inschriften OCTAVI und CRESCENS.

Die gestempelten Exemplare sowie diejenigen ohne Inschrift gehören dem Typus XVII nach der Einteilung von D. Ivanyi und X nach der von S. Loeschke. Sie kommen in der Provinz Dacia in der Zeitspanne Anfang 2. Jh.u.z. bis 4 Jh.u.z., zusammen mit den typisch christlichen Lampen.

4. C. I. Băluță, *Opațiile romane de la Apulum* (II), în *Apulum*, IV, 1961, p. 189 sqq., cu bibliografia respectivă.

5. N. Gostar, op. cit., p. 160; C. I. Băluță, op. cit., p. 197.

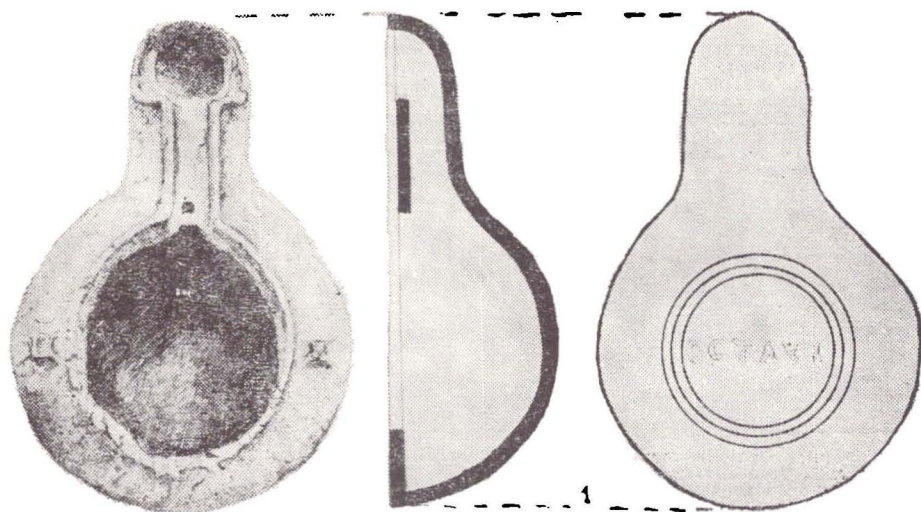
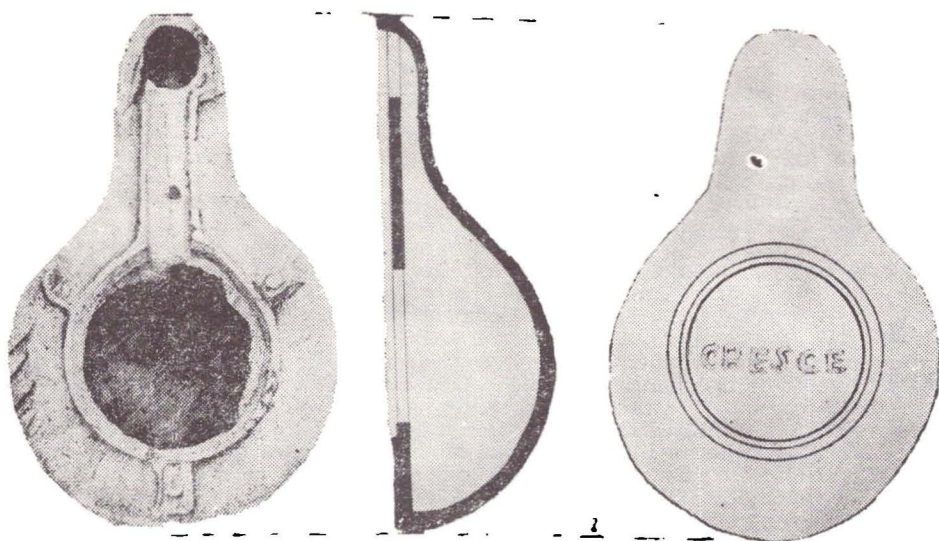
6. C. I. Băluță, *Opație... II*, în *Apulum*, V, 1964, p. 278 sqq.

7. E. Chirilă, N. Gudea, V. Lucăcel, C. Pop, *Castrul roman de la Buciumi*, Cluj, 1972, p. 57.

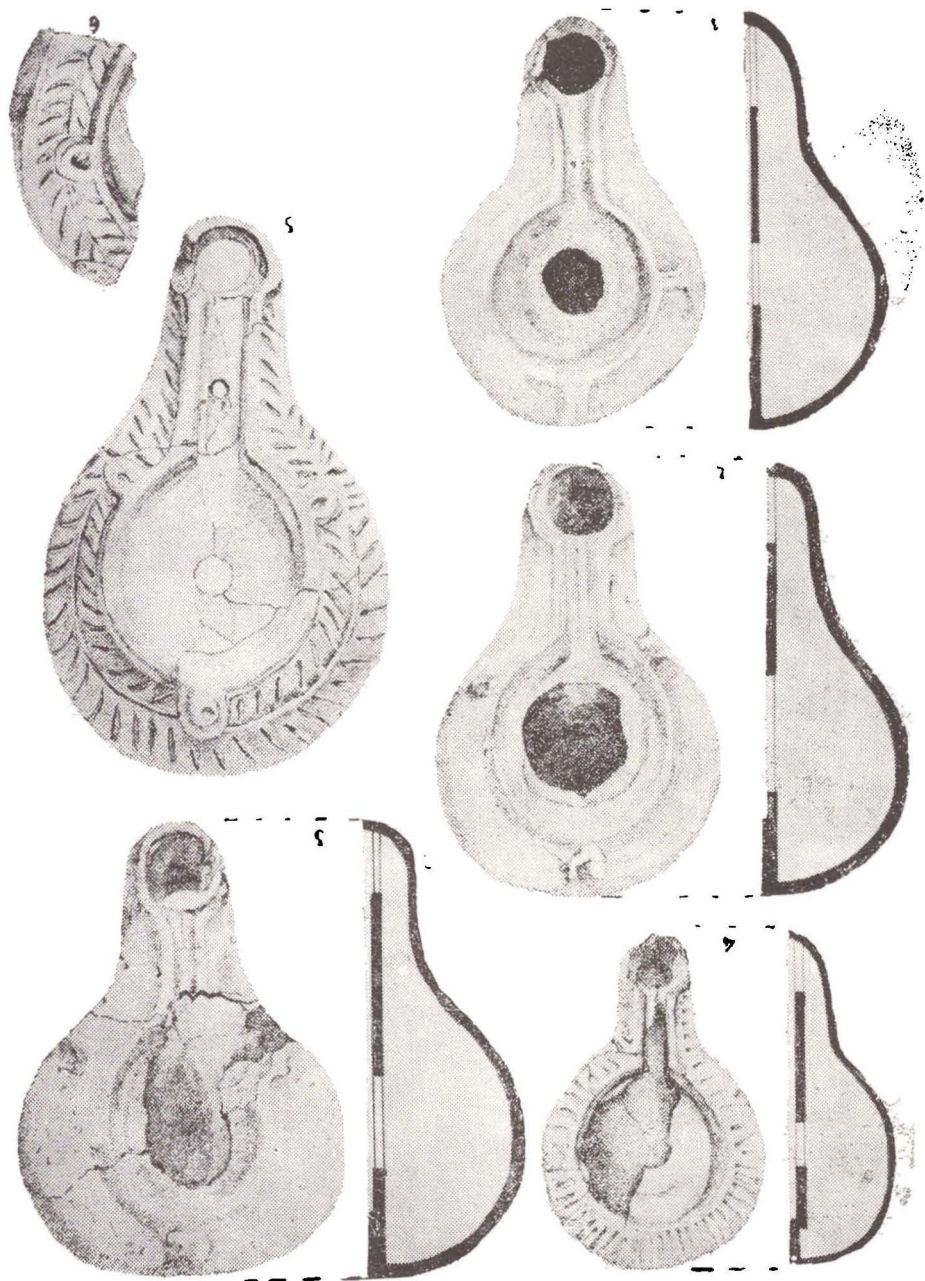
8. C. I. Băluță, *Opație greco-romane*, Constanța, 1967, p. 62.

9. C. I. Băluță, în *Apulum*, V, p. 278.

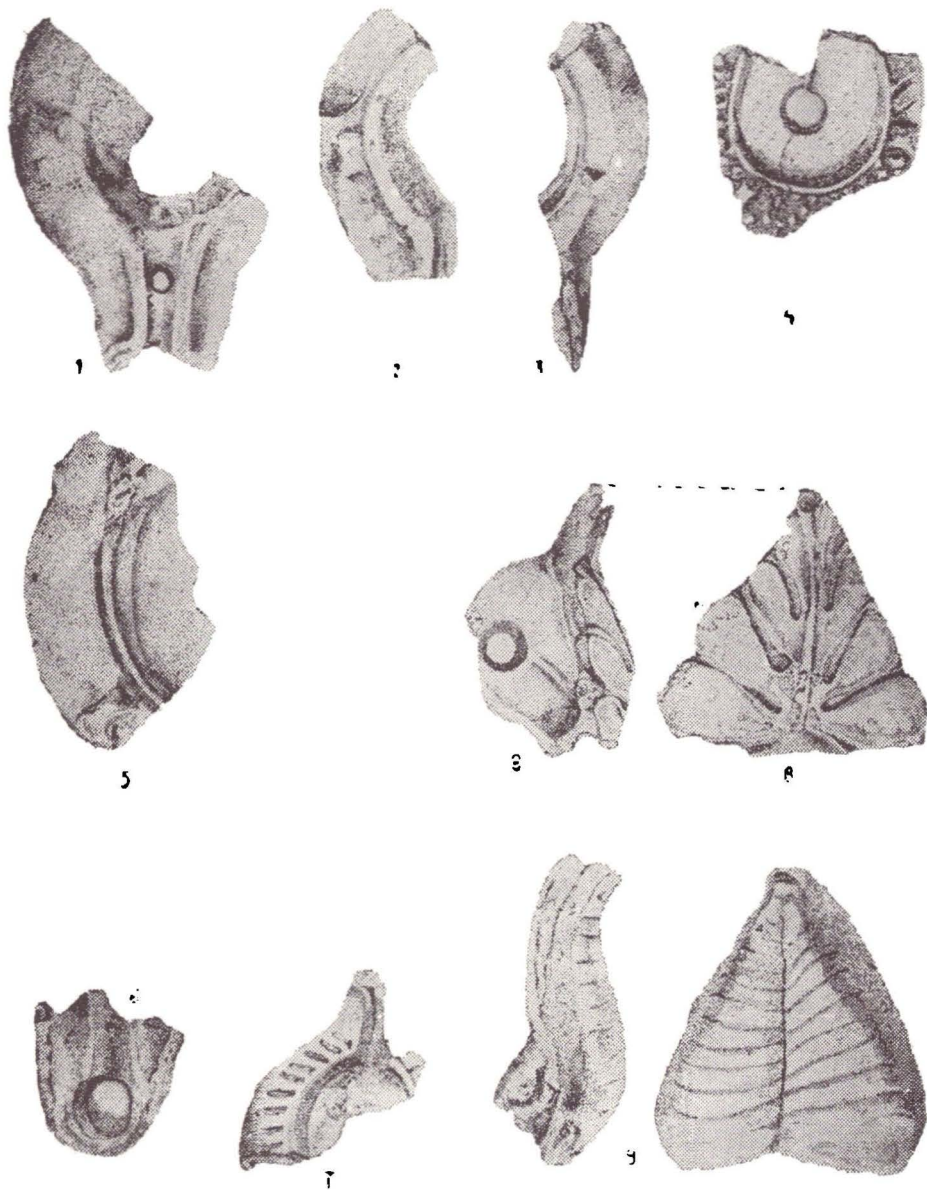
10. Idem, p. 283.



Planșa I — Opaite ștampliate



Planșa II — Opalțe fără ștampilă



Planşa III — Fragmente de opalite