

DESCOPERIRI DE „TERRA SIGILLATA” ÎN TERITORIILE SITUATE LA NORD-VEST DE DACIA ROMANĂ

TIBERIU BADER

Relațiile pașnice, comerciale între Imperiul roman și teritoriile libere, rămase neocupate de romani au stat mereu în atenția cercetătorilor. Sint îndeobște cunoscute preocupările în această privință referitoare la Germania liberă, la care se adaugă în ultimul timp, investigațiile în zonele de contact cu provinciile din Slovacia, Ungaria și chiar din Polonia¹. Varietatea mare a produselor și caracterul larg al producției de mărfuri a impus schimburi comerciale intense și între Dacia romană și regiunile rămase înafara ocupației — cu lumea liberă, așa-zisul barbaricum —, locuite de dacii liberi și de alte neamuri. Romanii ofereau triburilor libere produse fine, podoabe, vase, în special terra sigillata, lucerne, obiecte de metal. În schimb, ei primeau materii prime, animale, etc.².

Dintre produsele romane ajunse în nord-vestul Transilvaniei, până în prezent au fost studiate și publicate doar descoperirile monetare: tezaurele, puține la număr și descoperirile izolate³, precum și unele categorii de obiecte de metal, podoabe (fibule, mărgelile), unelte, produse din sticlă⁴. Un produs roman autentic, până în prezent necunoscut în Cimpia Someșului, extra provinciei romane, îl constituie „terra sigillata”, prețioasă și scumpă în acea vreme. Scopul nostru, prin această scurtă notă, este doar semnalarea și atragerea atenției cercetătorilor epocii romane asupra unor descoperiri de acest gen efectuate în ultimul timp în acest spațiu geografic. Punerea lor în conexiune cu cele descoperite în special în Dacia superioară a fost mult îngreunată de faptul că, în momentul de față nu avem un corpus al descoperirilor de terra sigillata din Dacia romană, excepție făcând în acest sens Oltenia romană⁵.

Până în prezent în Cimpia Someșului avem următoarele descoperiri de „terra sigillata” :

1. **Berveni** (jud. Satu Mare), fragment de bol. În anul 1969 cu ocazia unor cercetări de teren pe malul cursului vechi al Crasnei a fost identificată o așezare, atribuită de Ioan Nemeti și Gheorghe Lazin dacilor liberi. Printre fragmentele ceramice lucrate la roată, buze de chiupuri, etc., s-a găsit și un fragment de terra sigillata, o parte din fundul unui vas bol, cu glazura roșcată lucioasă (fig. 1/2)⁶. Mz. Carei.

1. Bibliografia mai importantă pt. Germania : Wheeler M., *Rome beyond the imperial frontiers*, London, 1953 ; J. H. Eggers, *Der römische Import im freien Germanien*, Atlas der Urgeschichte, Hamburg, 1951 ; R. Nierhaus, *JRGZ*, Mainz, 1955, p. 239 și urm. R. M. Pernicka, *Sbornik*, 12, Brno, 1963, p. 56 și urm. ; R. Laser *Die Brandgräber der spätrömischen Kaiserzeit im nördlichen Mitteleutschland*, Berlin, 1965 ; pt. Slovacia, V. Ondrouch, *Bohate hroby z doby rimskej na Slovensku*, Bratislava, 1957 ; pt. Ungaria, M. Párducz, *A szarmatakor emlékek Magyarországon*, I-III, 1941, 1944, 1950 ; G. Dénes, *ArchÉrt* 1964, 1, p. 94-110 ; idem, *ArchÉrt*, 1968, 2, p. 211-242 ; pt. Polonia, S. J. Gasiorowski, *Espasione dell'arte industriale romana in Polonia*, Roma, 1966 ; K. Majewski, *Importy rzymskie w Polsce*, Warszawa-Wrocław, 1960 ; B. Rutkowski, *Terra sigillata znaleziona w Polsce*, Wrocław, 1960.
2. H. Dalcoviciu, *Dacii*, 1965, p. 150-162 ; D. Tudor, *Orașe, tirguri și sate în Dacia romană*, București, 1968, p. 243 și urm. ; M. Macrea, *Vlața în Dacia romană*, București, 1969, p. 325-326 ; Gh. Bichir, *Cultura carpica*, 1973, p. 90-94.
3. T. Bader, *Descoperiri monetare în cimpia Someșană*, Baia-Mare, 1967, p. 5-12 ; I. Winkler, *Tezaurul de denari romani de la Satu Mare*, în *Tezaure monetare din județul Satu Mare*, 1968, p. 19-36 ; D. Protase — T. Bader, *Tezaurul de denari romani imperial de la Ghlrisa, în Tezaure...* p. 37-60 ; Gh. Lazin, *Circulația monetară în nord-vestul României* (sec. II-IV), în *Studii și comunicări*, I, 1969, p. 111-120.
4. S. Dumitrașcu — T. Bader, *Așezarea dacilor liberi de la Medieșul Aurit*, Mz. Satu Mare, 1967, p. 40-42.
5. G. Popilian, *La céramique sigillée d'importation découverte en Olténie, Dacia*, XVII, 1973, p. 179-216.
6. G. Lazin — I. Nemeti, *Descoperiri dacice în sec. II-IV e.n. în zona Carei, în Crisla*, 1972, p. 203.

2. **Corund** (jud. Satu Mare), vas bol. În anul 1962, în luna august în valea pîriului Corund, în hotarul satului, la cîțiva km nord est de localitate, într-o vale numită „Pe izvoară”, situată între dealurile „Sub brazi” și „Dealul Maria”, cu ocazia unor săpături de pămînt, Iosif Mortăceanu a găsit la o adîncime de 1—1,5 m un vas de terra sigillata, o strachină romană, cîteva fragmente ceramice și o cataramă de bronz⁷.

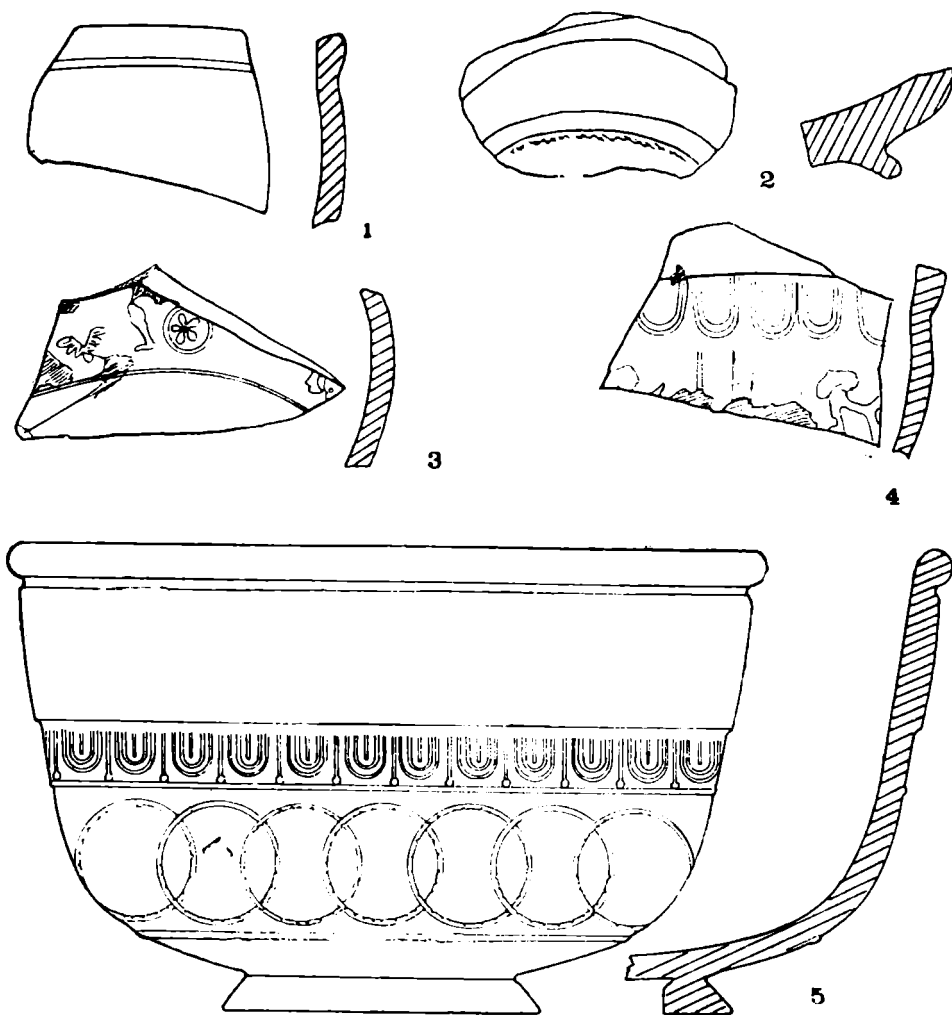


Fig. 1. 1,4, fragmente de bol, Medieșul Aurit ; 2, fragment de fund, Berveni ; 3, fragment de bol, Culciu-Mic ; 5, vas bol Corund.

7. Din acest material, la 30 august 1962 au fost trimise Muzeului Național de Antichități din București de către Ioan Langa strachina provincială și fragmentele ceramice. Vasul de terra sigillata a fost salvat de familia Blaga din sat, iar cătarama a dispărut. Vasul bol a fost recuperat de noi pe seama muzeului din Satu Mare cu ocazia unei deplasări din anul 1970. În anul următor împreună cu descoperitorul și I. Blaga am cercetat punctul de descoperire (fig. 4) constatînd că pe o suprafață de aprx. 80 x 50 mp pămîntul a fost exploatat pentru văioage. Locul exact al descoperirii nu s-a putut stabili, deși autorul descoperirii susținea că la adîncimea respectivă se găsesc „hîrburi” și pămînt moale, în gropile săpate nu am găsit urme ale stratului de cultură și nici fragmente ceramice. Așadar vasele făceau parte probabil dintr-un depozit care aparțineau unui sălaș sau unor locuințe izolate.

— Vas bol, Dragendorff 37, cu glazură roșcată, deschisă și lucioasă, sub marginea puternic îngroșată un cerc concentric adâncit, mai puțin obișnuit la această formă de vas. Urmează un cîmp neornamentat ușor ieșit față de rîndul de ove, combinate cu bastonașe verticale, avînd cîte un glob în vîrf. Între rîndul de ove și o nervură concentrică găsim un șir de combinații de cercuri întretăiate și dințate. Pe corpul vasului, între două cercuri este imprimat un pătrățel neregulat (sigla de meșter ?).

Dimensiunile : înălțimea 12,8 cm, diam. gurii 21 cm, diam. fundului 9 cm. Muzeu Satu Mare, nr. inv. 11 019 (fig. 1/5; 2 ; 5/1).

Decorul de cercuri întretăiate pe terra sigillata nu este cunoscut, deocamdată, în Dacia romană⁸. Nu am găsit, pînă în prezent analogii perfecte nici chiar în marile ateliere ale imperiului (Rheinabern, Westerndorf, Siscia, Aquincum, etc.). Menționăm că motivul de cercuri întretăiate apare pe un perete de vas din pastă roșie fină, cu decor imprimat, găsit în castrul Bucium⁹, ceea ce indică posibilitatea existenței unui atelier în Dacia romană — neidentificat pînă în prezent — care producea imitații de terra sigillata de acest gen. În acest caz vasul nostru este o imitație, executată în Dacia. De altfel în Dacia superioară — de care se leagă

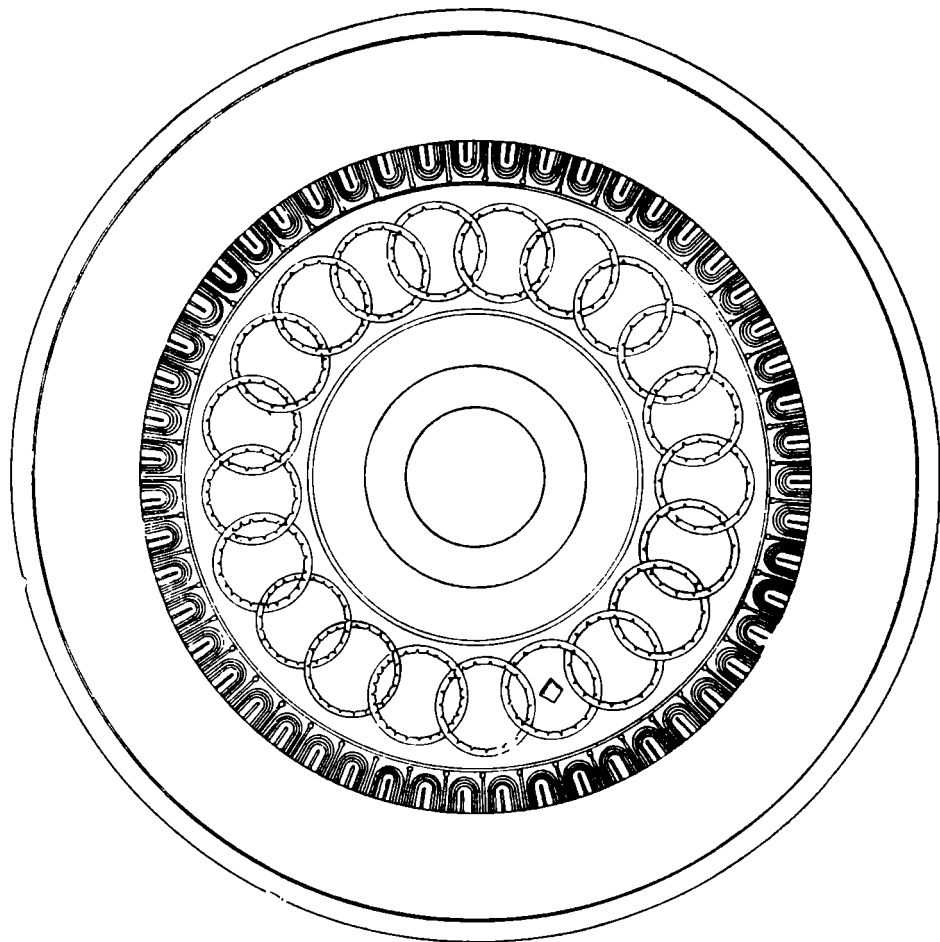


Fig. 2. Decorul desfășurat al vasului de la Corund.

⁸ Inf. D. Isac, Cluj.

⁹ E. Chirilă și colab., *Castrul roman de la Bucium*, Cluj, 1972, p. 41, pl. XXV/11.

4. **Medieșul-Aurit**, fragment de bol. În marea stațiune arheologică din sec. III—IV e.n. de la Șuculeu, în timpul săpăturilor din 1965, în complexul nr. 2 a fost găsit un fragment de terra sigillata¹³.

— **Fragment de bol**, Dragendorff 37, din corpul vasului, suprafața roșcată, mată, pasta de calitate slabă; ornamentat cu un rind de ove, sub care găsim, figura unui animal (ciine?), o dungă, punctată, o nervură și, o mică suprafață în relief. Deocamdată nu am găsit analogii perfecte. Mz. Satu Mare, nr. inv. 9 202, fig. 1/4, 5/2).



Așa cum am văzut în Cîmpia Someșului, avem 4 descoperiri de terra sigillata, un vas întreg și trei fragmente. Dacă facem o comparație cu alte zone libere limitrofe ale imperiului (la est de Pannonia 75 de loc. cu 126 de vase, Slovacia 270—300 de vase, Polonia 78 loc. cu 200 de vase) numărul descoperirilor de terra sigillata din nord-vestul Transilvaniei este destul de redus. Este adevărat și faptul că zona în discuție este mult mai restrînsă decît cele amintite.

Din cele patru descoperiri, trei provin din așezări, dintre care două din săpături (Medieșul-Aurit și Culciu Mic) și una reprezintă o descoperire întîmplătoare (probabil în formă de depozit fără urme de așezare sau mormînt (?)- Corund). Menționăm că din necropola de la Medieșul-Aurit nu provine nici un fragment de terra sigillata. Notăm acest fapt, deoarece în Polonia peste 90% din descoperirile de



Fig. 4. Localizarea topografică a descoperirilor de la Corund.

13. S. Dumitrașcu — T. Bader. *Așezarea...*, p. 41, pl. XIV/6.

terra sigillata provin din necropole, în timp ce în Slovacia doar într-un singur cimitir s-a găsit terra sigillata ; iar la est de Pannonia în 15 cimitire și în 8 așezări ¹⁴.

Apartenența etnică a descoperirilor de terra sigillata din Cimpia Someșului

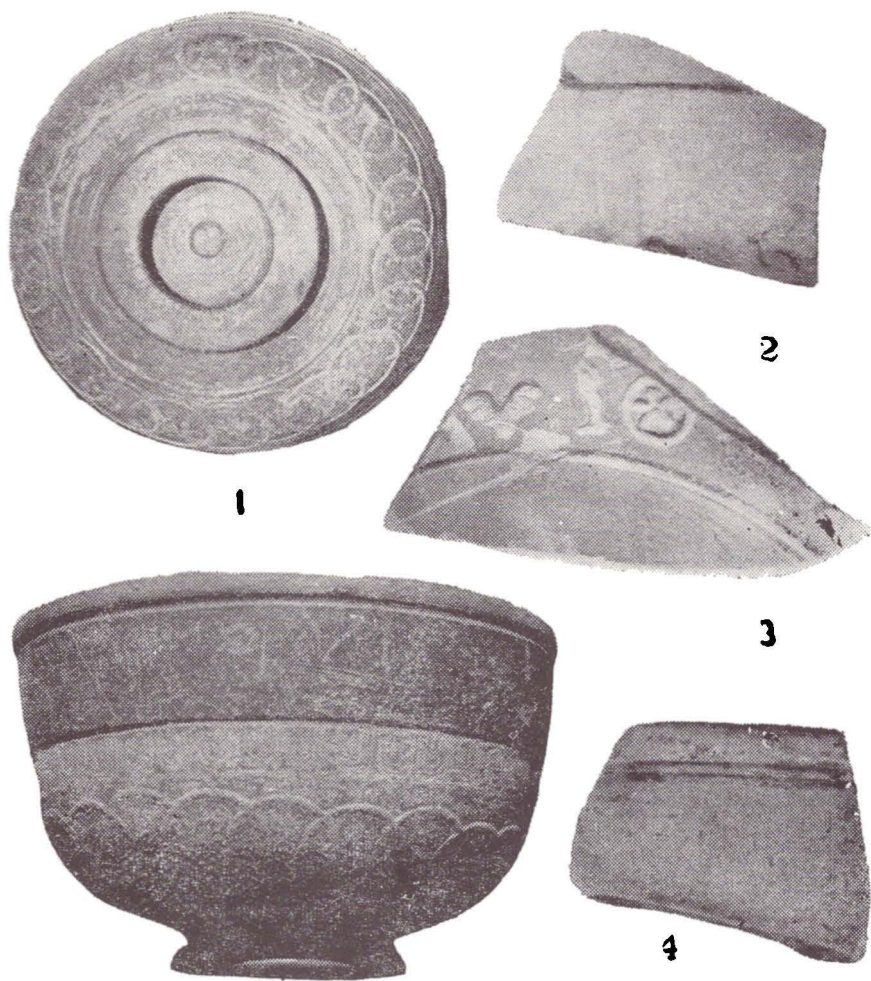


Fig. 5. 1, vas bol-Corund ; 2,4, Medieșul-Aurit ; 3, fragment de bol Culciu-Mic.

este asigurată prin contextul în care au fost găsite. În spațiul geografic, între Dacia și Panonia, pe Cimpia Tisei, în Alföld, ele apar în așezările și necropolele sarmaților, în nord-estul Ungariei și în Slovacia ale quazilor și vandalilor, iar în sectorul nord-estic al Cimpiei Tisei, în Cimpia Someșului, la nord-vest de Dacia romană, în așezările aparținând dacilor liberi și ale altor neamuri (vandali).

O altă problemă care ne interesează, este modul cum ajung produsele romane în lumea dacilor liberi? Judecând după anumite date privind activitatea negustorilor romani în Germania liberă și la est și nord-est de Pannonia, trebuie să presupunem că ei au avut o activitate intensă și în zona geografică în discuție. Cu toate acestea, schimbarea mărfurilor probabil, în primul rând a avut loc în castele sau în burguri, în cazul nostru la Tihău, Porolissum, Buciumi și Bologa. Armata și beneficiarii, atestați epigrafic la Porolissum, probabil aveau misiunea

14. Gâbler D., în ArchErt, 1968, 2, p. 212—214.

de a controla schimburile comerciale cu barbaricim. După părerea lui M. Macrea, cele două castella de pământ de pe sectorul dinspre Berbi al limesului Porolissensis, avînd fiecare poarta spre lume liberă, pe lângă apărare aveau și un rol în cadrul schimburilor dintre negustorii romani și căpeteniile populațiilor libere, efectuate sub controlul romanilor. Aceste schimburi sînt confirmate și de descoperiri de la Porolissum, un număr mare de geme destinate, se pare, schimbului¹⁵.

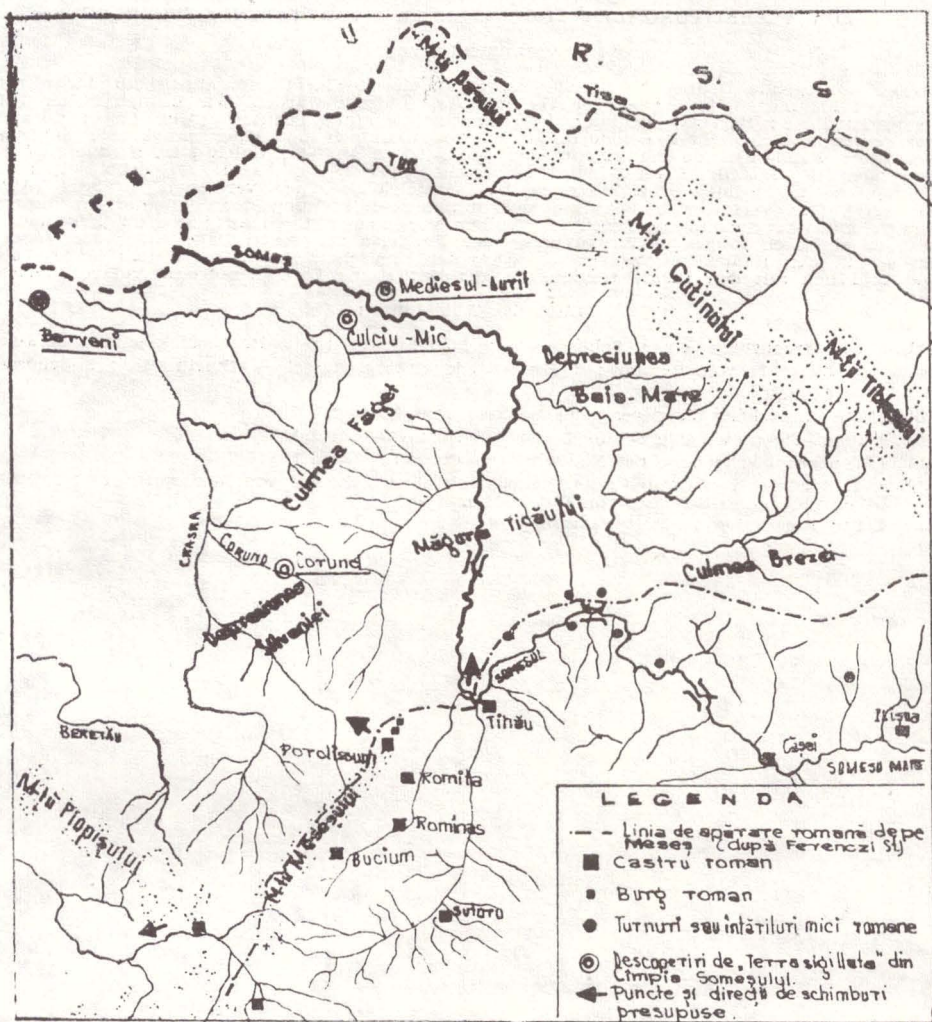


Fig. 6. Amplasarea descoperirilor de „terra sigillata” la nord-vest de Dacia romană.

În ceea ce privește drumurile urmate, un drum principal trebuie să-l presupunem pe valea Someșului (păzit de castrul de la Tihău, care trecea prin bazinul Baia Mare, bogată în zăcămintele de aur și de alte metale neferoase) și Cîmpia Someșului (Culciu-Mic, Culciu-Mare, Mediesul-Aurit, Lazuri, fortificația de la Boinești etc.), pînă la Tisa, în Ucraina Subcarpatică (cu multe descoperiri romane, printre altele tezaurele din Valea San). Un alt drum, secundar trecea prin Poarta meseșeană (apărată de castrul Porolissum), pe văile riurilor Zalău, Corund și Crasna, ajungînd pînă la mlaștinile Ecedea, cîmpiile Careiului și Eriului (Berbeni, Co-

15. M. Macrea și colab. *Materiale*, VI, 1961, p. 361, *idem*, op .cit., p. 325-326.

rund, Berea, Ghirișa „Săcășeni etc.). Prin valea Crișului Repede trecea un drum principal (controlat de castrul Bologa), ajungînd pînă în cîmpia Crișurilor.

În concluzie, putem afirma că teritoriile rămase libere, neocupate de romani, la nord-vest de Dacia, au stat în strînsă legătură, avînd în primul rînd relații pașnice, comerciale cu Dacia romană, fapt demonstrat și prin modestele descoperiri de terra sigillata din acest spațiu geografic.

ZUR VERBREITUNG DER SIGILLATEN IM NORDWESTEN SIEBENBÜRGENS

Zusammenfassung

Der vorliegende Beitrag behandelt jene Sigillaten, die im Gebiet ausserhalb der römischen Provinz Dazien, im heutigen Kreis Sathmar, entdeckt wurden. Wir kennen bisher folgende Fundorte: **Berveni**, Siedlung, 1969, Bruchstück einer Schüssel (Abb. 1/2)⁶; **Corund**, 1962, verzierte Schüssel, Dragendorff 37, wurde zusammen mit einer provinziale Schüssel gefunden. Fundumstände sind nicht klar (Abb. 1/3, 2 5/1)⁷⁻¹²; **Culciu-Mic**, Siedlung, Ausgrabungen in 1973, Bruchstück einer verzierten Schüssel, Dragendorff 37 (Abb. 1/3, 5/3); **Medieșul-Aurit**, Siedlung, Ausgrabungen 1965, Bruchstück einer verzierten Schüssel (Abb. 1/4, 5/2)¹³. Der Verfasser beschäftigte sich mit der Verbreitung der Sigillaten im diesem Gebiet, mit den Siedlungen der freien Völker vor dem römischen Limes. im „Vorland“; mit der ethnischen Fragen — Zuschreibung der Fundorte der freien Daker oder der Vandalen — mit den Handelsbeziehungen zwischen der römischen Provinz und dem Someș-Tal; und schliesslich mit den Handelstrassen die aus Dazien ins Land der freien Völker führten.

Liste der Abbildungen

Abb. 1. 1,4, Bruchstück einer Schüssel von **Medieșul-Aurit**; 2 Bruchstück eines Gefässes (Schüssel ?) von **Berveni**; 3 Bruchstück einer Schüssel — **Culciu Mic**; 5 Schüssel — **Corund**.

Abb. 2. Die entwickelte Verzierung der Schüssel von **Corund**.

Abb. 3. Römische provinziale Schüssel und Scherben von **Corund**.

Abb. 4. Topographische Lage des Fundorts von **Corund**.

Abb. 5. 1, Schüssel von **Corund**; 2,4, Bruchstück einer Schüssel von **Medieșul-Aurit**; 3, Bruchstück einer Schüssel von **Culciu-Mic**.

Abb. 6. Die Karte der Fundorte der Sigillaten nordwestlich von Dazien.