

IOAN MITROFAN

După cum e cunoscut din cercetările arheologice și periegezele făcute pe teren în decursul anilor, în împrejurimile anticei **Colonia Sarmizegetusa**, pe teritoriul acesteia, s-au aflat foarte multe vestigii din epoca romană¹. Dintre acestea, pentru o înțelegere mai atentă a unor fenomene legate de viața economică a orașului, ne vom ocupa numai de acelea care erau sau puteau să fie centre ale unor ferme agricole, cunoscute în izvoarele antice și în literatura de specialitate sub numele de **villae** și mai exact de **villae rusticae**² și care, situate în depresiunea Hațegului și pe cursul mijlociu al văii Streiului, deci în preajma Sarmizegetusei spre care trebuie că gravitau tot timpul³, socotim că puteau influența într-o anumită măsură, după cum vom vedea, potențialul acesteia⁴. De asemenea, dintre acestea, care după cum e știut că erau ridicate și aici ca peste tot în Dacia⁵, sau în alte provincii⁶, pe loturile (*sortes*) de pământ atribuite din **ager publicus** și că puteau fi proprietăți ale unor coloniști, dar mai ales ale unor veterani și nu e exclus chiar ale unor băștinași⁷, dintre care, deși trebuie să fi fost destul de numeroase pe acest teritoriu⁸, le vom prezenta numai pe cele cercetate prin săpături, iar dintre cele presupuse, numai pe cîteva, și anume pe cele care prin descoperirile făcute, ni se par că se încadrează între acestea, că au îndeplinit astfel de atribuții.

Dintre **villae-le rusticae** cercetate prin săpături, pe acest teritoriu, amintim în primul rînd **villa rustica** de la Hobița-Grădiște⁹, care, de altfel, e și cea mai cunoscută și asupra căreia vom stărui ceva mai mult. Ruinele ei se află în hotarul satului, pe locul numit Dealul Hobenilor, un teren mai ridicat din stînga apei Hobița într-o zonă cu ogoare fertile și nu departe de zonele de pășunat. Ea era împrejmuită cu ziduri de piatră din care s-a mai păstrat doar fundația din pietre legate cu mortar și puțin din ziduri făcute din pietre legate cu lut și care, urmînd într-o oarecare măsură configurația terenului, închidea o suprafață de peste 5 850 m², în care s-au aflat urmele a 5 clădiri. Două dintre ele, mai mari, erau amplasate în curte, la oarecare distanță de ziduri, iar celelalte trei, mai mici, erau înșiruite de-a lungul zidurilor (fig. 1). Cea care a atras mai mult atenția dintre primele două clădiri, și care trebuie să fi constituit clădirea principală și deci locuința stăpînului fermei, era situată în partea de nord-est a incintei. Ea era patrulateră, de 26×14,50 m și era împărțită în mai multe încăperi, inegale ca dimensiuni, din care, de asemenea, nu s-au mai păstrat decît temeliele din pietre legate cu mortar și

1. Cf. O. Floca, *Ferma (villa rustica) din epoca sclavagistă romană în Materiale arheologice*, I, 1953, p. 743 și *Tabula Imperii Romani, Aquincum—Sarmizegetusa—Sirmium*, L 34, Budapesta, 1988.

2. Pentru discuția problemei cf. Grenier, *Dictionnaire des antiquités grecques et romaines*, V, I, Paris, p. 870, cu bibliografia G. A. Mansuelli, *Enciclopedia dell'arte antica, classica e orientale*, VII, Roma, p. 1166—1170 și R. Agache, *La villa gallo-romaine dans les grandes plumes du nord de la France*, în *Archeologia*, 55, 1973, p. 38.

3. Deci ne vom referi numai la cele care se aflau pe teritoriul coloniei Sarmizegetusa în preajma ei pe un spațiu relativ restrîns și care, ținînd seama de poziția lor geografică în circuitul economic al acesteia.

4. Cf. C. Dalcoviciu și H. Dalcoviciu, *Ulpia Traiana*, 1962, p. 24.

5. Vezi I. Mitrofan, *Villae rusticae în provincia Dacia*, în *In memoriam Constantin Dalcoviciu*, 1974, p. 245—256.

6. M. Rostovzev, *Storia economica e sociale dell'impero romano*, Florența, p. 258, 262 și 264 și Edit B. Thomas, *Römische Villen in Pannonien*, Budapest, 1964, p. 379.

7. I. Mitrofan, în op. cit., Despre această situație în alte provincii cf. M. Rostovzev, op. cit., p. 264—265.

8. O. Floca, în op. cit., p. 743 și 752—753.

9. Vezi O. Floca, în op. cit., p. 743—754.

lut. Cu toate acestea, s-a putut constata că aceste încăperi, între care se comunica prin uși cu praguri de marmură cioplită, unele fiind padimentate cu un strat de pietriș, peste care se afla unul de cărămidă pisată, că una era pardosită cu cărămizi și că avea într-un colț o clădire mai mică cu pereți tencuiți și cu urme de instalație de *hypocaustum* și de apeduct, probabil o baie. Tot în această clădire s-au găsit și câteva obiecte mărunte din fier, foarte puțină *terra sigillata* și două *lucernae* din lut. Cealaltă clădire, mult mai simplă dar și mult mai mare, de 36,60×18,40 m și cu temelii mai groase, făcute din pietre legate cu mortar, se află în partea centrală a curții, la 17 m de prima clădire și aproape paralelă cu ea. În interiorul acesteia, pe laturile de nord și de est, după stratul de cărămidă, cenușă, gropi de stilpi și țigle aflate, s-au identificat urmele a două încăperi din lemn, în care s-au găsit piroane, fragmente de la un lacăt, două chei din fier și puțină ceramică. Această construcție, prin dimensiunile ei mari în raport cu celelalte clădiri, prin lipsa unor indicii că ar fi fost acoperită, pare mai degrabă o curte interioară pentru adăpostirea animalelor cu dependențe pentru utilaje și lucrători.

Dintre celelalte clădiri înșirate de-a lungul zidului de incintă remarcăm în mod deosebit pe cea de pe latura de est, de 7,70×7 m, cu ziduri puternice, legate cu mortar în tehnica *opus incertum*, cu tencuiala pictată pe pereți și cu *pavimentum*-ul format din var, pietriș și cărămidă pisată (*opus signinum*), în care s-a aflat fragmente din vase de lut și din sticlă, piroane, ace din os, o săgeată, o monedă de la *Elagabalus* (din anul 222) și cărămizi, dintre care unele cu ștampila LDP prezente de altfel și în alte părți ale fermei. Această clădire, care socotim că aparținea unei persoane importante în cadrul fermei, se presupune că avea și un etaj și că ar fi servit și ca turn de veghe¹⁰. Celelalte clădiri, niște anexe, în care, în una s-au găsit fragmente de vase și de amforă, fragmente de rîșniță și o monedă de la *Antoninus Pius* (din anul 139), iar în preajma celelalte un fier de plug după stratul gros de cenușă, cărbune și țiglă, se pare că erau construite numai din lemn și erau acoperite cu țigle.

Altă *villa rustica*, cercetată deocamdată parțial, se află în hotarul satului Sîntămăria-Orlea¹¹, unde, pe o terasă cuprinsă între Rîul Mare și Galbena, acum peste o sută de ani, se mai vedeau ruinele unor ziduri de incintă, lungi de circa 740 m, se pare cu turn în exterior, ce închideau ruinele a 5 clădiri dreptunghiulare, incintă care în 1920 era semnalată ca avînd o circumferință de 680 m.

Săpăturile întreprinse, după cum am arătat, au fost reduse și s-au limitat la o mică suprafață, unde abia se mai deslușeau în teren urmele a două clădiri situate la circa 40 m una de alta. Cea din partea de est a acestei suprafețe, pare-se clădirea principală, de formă dreptunghiulară, de 22×15,80 m, și se pare refăcută în mai multe rînduri, avea temeliiile și porțiunile de ziduri păstrate făcute din pietre de rîu și de carieră, legate cu mortar în *opus incertum*. Din cele 3 încăperi degajate, unite între ele prin praguri, una era prevăzută cu instalație de *hypocaustum*, cu piloni din cărămizi ce susțineau podeaua (*suspensura*) și *tegulae mammatæ*, printre care se conducea căldura în pereți. Amintim de aici și o țiglă perforată secundar, în care s-a păstrat un cui cu floarea lată, pentru fixare. Cealaltă clădire, situată la vest de prima, de 23×15 m, cu fundații, de asemenea din pietre legate cu mortar, fără pardoseală și acoperită cu țiglă, se pare că era folosită ca anexă.

Dintre materialele descoperite menționăm: un lanț din fier compus din zale mari¹², aflat în afara primei clădiri, un vîrf de săgeată, o monedă de la *Septimius Severus* (201—210), fragmente de vase de sticlă, precum și o apreciabilă cantitate de ceramică romană obișnuită, aflată în special în interiorul clădirii mari, unde, de fapt, s-au găsit și câteva fragmente de vase cenușii dacice lucrate la roată.

O *villa rustica*, în care s-au făcut numai întîmplător săpături, e cea de la Strei-Călan, situată pe actualul loc al bisericii ortodoxe¹³. Cu prilejul acestor săpături s-a constatat că *villa*, datată în sec. II—III e.n., era înconjurată cu zid de incintă, în preajma căreia s-a dat de urmele unei așezări din sec. IV e.n.

Dintre celelalte *villae rusticae* numai presupuse prin descoperirile și observațiile făcute pe teren, și care la rîndul lor sînt foarte puține semnalate în raport

10. Ceea ce nu pare exclus, dat fiind faptul că o astfel de situație o întîlnim și la alte *villae* din alte provincii.

11. R. Popa, Săpături într-o *villa rustica* de lângă Hațeg, în *ActaMN*, IX, 1972, p. 439-447.

12. Despre destinația acestuia vezi I. Winkler, V. Vasiliev, I. Chițu și A. Borda, *Villa rustica de la Alud, în Sargeția*, V, 1968, p. 72—75 și Edit B. Thomas, *op. cit.*, p. 160.

13. Vezi în *SCIV*, 21, 3, 1970, p. 514, nr. 134.

cu numărul lor mare care trebuie să fi fost ¹⁴, dintre acestea, după cum am arătat, vom aminti numai cîteva ¹⁵.

În hotarul satului Breazova, pe dealul Drăgaia, s-au aflat urmele unei *villa rustica* ¹⁶ și în apropierea ei un mormînt din lespezi de piatră, cărămizi și plăci de marmură, avînd ca inventar 3 urcioare cenușii și o monedă de la **Philippus Junior** (247—149). Urme de substrucții romane au fost semnalate și pe teritoriul satului ¹⁷, iar la sud de sat, între drum și Apa Mare o cărămidărie ¹⁸.

Între numeroasele ruine de clădiri, dale și blocuri de pietre cioplite, sarcofage și inscripții amintite încă în a doua jumătate a sec. al XIX-lea pe teritoriul satului Peșteana ¹⁹, în anul 1920, sînt menționate și urmele a 3 incinte în interior, cu rămășițe de ziduri ²⁰. Una înspre Hațeg, cu circumferința de 180 m, alta înspre Sarmizegetusa, cu circumferința de 250 m și a treia, la confluența Densușului cu valea Hațegului, cu circumferința de 300 m. Tot în vatra satului s-a aflat și un tipar de vas și fragmente de *terra sigillata* ²¹.

La Hațeg, lingă oraș, între calea ferată și șoseaua Hațeg—Subcetate, s-au aflat resturi de ziduri și cărămizi romane ²².

În hotarul satului Bătălar, în partea de hotar dinspre Streișingeu, în dreapta drumului, s-a dat de clădiri romane, țigle și mozaic în formă de 8 din lut ars, de la un *pavimentum* și de ceramică dintr-o *villa rustica* ²³.

După cum s-a putut observa din cele arătate în legătură cu cele cîteva *villae rusticae* în care s-au făcut săpături sau indicate numai prin periegeze ca făcînd parte dintre acestea, deși puține deocamdată ²⁴, se poate totuși aprecia, ținîndu-se seamă de frecvența mare, se pare, a acestora în unele zone ca Breazova—Peșteana ²⁵, de mulțimea ruinelor aflate, de apropierea lor de *Sarmizegetusa* ²⁶, că în depresiunea Hațegului și pe cursul mijlociu al Streiului, ca și în alte părți ale Daciei ²⁷, că ele trebuie să fi fost foarte numeroase. Constituie, după cum am arătat, ca peste tot în imperiu, pe loturile de pămînt atribuite, de obicei, la început, din una sau două clădiri simple, cum poate să fi fost la Hobița-Grădiște, la început, numai clădirea principală și clădirea „curte interioară” ²⁸, a cărui trînicie mi se pare că, inițial ținea locul unei incinte de piatră ²⁹, apoi multe dintre ele, cu timpul, — dacă nu chiar din primii ani, cum ni se pare tot Hobița, prin asemănarea construcției zidului de incintă cu acela al curții interioare —, se vor transforma în adevărate centre de exploatare agricolă cu multe clădiri anexe și ziduri împrejmuitoare.

Zidurile de incintă ridicate, de obicei, din pietre legate cu mortar sau numai cu pămînt în partea lor superioară, cum pare să fi fost la Hobița-Grădiște, urmărind uneori, în anumită măsură formele de teren, închideau în interiorul lor suprafețe, în majoritatea cazurilor nu prea mari, de la 0,2—0,5 ha, la Peșteana, pînă în jur de 3 ha la Sintămăria-Orlea ³⁰.

14. Vezi O. Floca, în op. cit., p. 752—753, A. Bodor, *A mezőgazdasági viszonyok alakulása a római Daciában*, în *A Kolozsvári Bolyai Tudományegyetem emlékkönyve*, Cluj, 1956, p. 216 și *Tabula Imperii Romani*, L 34.

15. Adică, pe cele care totuși ne oferă oarecare indicii prin descoperirile făcute, că ar corespunde unor astfel de edificii.

16. O. Floca, în *Sargetia* II, 19 p. 40—41.

17. St. Moldovan în *Foala pentru minte, inimă și literatură*, 1853, p. 293 și E. A. Bielz, *Jahrbuch des Siebenbürgischen Karpathenverums*.

18. St. Moldovan, *ibidem* și C. Daicoviciu în *Dacia*, 1924, p. 234.

19. J. F. Neigenbaur, *Dacien aus den Überresten des klassischen Altertums*, 1851, p. 46—47; J. Vass, *Erdély*, 1868, p. 97—98 și C. Goos, *Chronik des archäologischen Funde Sibenburgens* în *AVSL*, 1876, p. 98.

20. I. Marțian, *Repertoriu arheologic pentru Ardeal*, 1920, p. 30, nr. 501.

21. Păstrete în Muzeul de Istorie al Transilvaniei, inventar II 8200—8206.

22. C. Daicoviciu, în *Dacia*, VII—VIII (1937—40), p. 312.

23. G. Téglás, în *Földrajzi Közlemények*, Budapest, XIX, 1891, p. 79 și *Hunyadvármegye története*, Budapest, 1902, p. 154.

24. Dintre acestea din urmă, vezi și nota 14, noi ne-am oprit, după cum am arătat, doar asupra cîtorva.

25. Unde, pe un teritoriu relativ restrîns, bănuim prezența a 5 astfel de edificii.

26. Care încă de la început trebuia alimentată cu produse agro-animale.

27. I. Mitrofan, *Villae rusticae in Dacia Superioară* (II), în *Acta Mus. Napocensis*, XI, 1974, p. 47—48 și fig. 15, p. 49.

28. Pentru adăpostit animale, atelaje și încăperi pentru îngrijitori.

29. Evoluția asemănătoare a fost surprinsă și la alte *villae* din Dacia, la Ciumăfaia cf. Z. Székely, *Villa rustica romană de la Ciumăfaia*, în *Studii și Comunicări*, 14, 1969, p. 155—181, unde curtea interioară e mult mai mică și se pare la Apahida (Tarcea Mică) cf. A. Buday, *Római villák Erdélyben*, *Római villa Kolozsvár Kistársa névű határrezben*, în *Doig Cluj*, IV, 1913, p. 128—154, unde n-au fost cercetate decît numai clădirea principală și curtea interioară, aici de asemenea mare. Vezi și Gallia XXII, 1964, 2, p. 291.

Clădirile principale, locuințele proprietarilor, nu prea mari, ba chiar destul de modeste, ca cea de la Hobița-Grădiște, clădită din pietre legate cu mortar sau lut și cu pereți, se pare din lemn, erau alcătuite doar din câteva încăperi, între care se comunica pe uși din lemn fixate în praguri din piatră, la Sîntămăria-Orlea și chiar de marmură, la Hobița-Grădiște. Pentru încălzit, unele, ca cele de la Sîntămăria-Orlea, dispuneau de instalații cu *hypocaustum* și chiar de baie, cum se pare. La Hobița-Grădiște, padimentul întîlnit era format fie din lut bătătorit, peste care se afla un strat de pietriș și cărămidă sfărîmată sau numai dale de cărămidă, la Hobița-Grădiște, fie se pare în *opus signinum* ca și la alte *villae rusticae* din Dacia, unde exista *suspensura*³¹ și în acest caz și la Sîntămăria-Orlea și chiar din mozaic, în formă 8, din lut ars, ca la Bățalar. Toate erau acoperite cu țigle.

Clădirile anexe, mult mai simple, erau construite din lemn, cărămidă sau piatră. Ele erau de obicei înșiruite, cu excepția curții interioare de la Hobița-Grădiște, de-a lungul zidurilor de incintă și serveau ca locuințe pentru lucrători ori ca adăposturi pentru animale sau ca magazine pentru cereale, utilaje și unelte. De asemenea un loc aparte între acestea pare să-l fi avut încăperea-turn, tot de la Hobița-Grădiște, care prin confortul ce pare să-l fi oferit se pare că servea ca locuință unuia dintre oamenii importanți ai fermei, probabil *villicus*-ului³².

Din cele arătate rezultă că aceste *villae rusticae*, după locul cum erau situate în teren, de obicei în apropierea unei ape nu prea mari, dar suficientă pentru nevoile gospodăriei și întreținerea animalelor, a existenței, se pare a unei singure curți, după modul cum erau amplasate clădirile și natura materialelor găsite, aveau un caracter profund agro-animalier, caracteristică în acest sens fiind ferma de la Hobița-Grădiște, aparținînd tipului cu clădiri dispersate în interiorul unei incinte³³, cunoscut în tot imperiul, dar cu precădere în provinciile nordice³⁴. Dar, cu tot caracterul pronunțat agrar pe care, după cum reiese că trebuie să-l fi avut acestea, ocupînd un loc, se pare, însemnat și direct în alimentarea *Sarmizegetusei colonia* cu produse agricole și animale, cu toate acestea, nici alte activități, ca cele cu caracter industrial-meșteșugăresc, după cum, de asemenea, pare să reiese din descoperiri, n-au fost neglijate chiar dacă ele ocupau un loc secundar³⁵, întreaga activitate căpătînd uneori, la unele un aspect de mixtură. Astfel, tot la Hobița-Grădiște, dacă cărămizile cu stampila *LPD* indică, după cum se pare, numele proprietarului fermei, pare să fi fost și o cărămidărie. Acest lucru e cu totul posibil, dacă ținem seama că de pe teritoriul satului mai e cunoscută o cărămidărie a lui *M(anius) Ser(vius) Donatus*³⁶, probabil și el tot proprietar al unei asemenea ferme și care se pare că dispunea și de un cuptor de olărie, a cărei produse, ne referim la *lucernae*, ajung pînă în celălalt mare centru al Daciei Superioare, la *Apulum*³⁷. Un cuptor de olărie trebuie să fi avut și una din *villae*-le indicate la Peșteana, unde s-a găsit, după cum am amintit, un tipar de vas și multe fragmente de vase stampilate de proveniență locală. De asemenea, unele, ca cele indicate la Peșteana-Brezova, puteau să dispună de cioplitori în piatră și în marmură³⁸ și nu e exclus chiar în lemn, furnizînd materie primă pentru construcții³⁹, materie abundentă în zonă, atît de necesară în edificarea numeroaselor clădiri ale metropolei, ale căror ruine impresionează și azi prin mărimea lor. La ridicarea acestor edificii luau parte un foarte mare număr de lucrători și meșteșugari organizați, după cum știm din inscripții, în *collegium fabrum*⁴⁰, între care sînt amintiți și doi negustori care, socotim că poate să fi avut tocmai rolul de intermediari între furnizori și antreprenori⁴¹.

30. După cum pare să reiese din semnalările făcute.

31. I. Mitrofan, *Villae rusticae în Dacia Superioară* (I), în *ActaMN*, X, 1973, 135, 141.

32. O situație similară pare să fi fost și la *villa rustica* de la Sîntămăria-Orlea, unde de asemenea e amintită o astfel de încăpere turn, cf. R. Popa, în *op. cit.*, p. 441, n. 12.

33. Vezi A. Grenier, în *op. cit.*, p. 878-879.

34. Vezi Edit B. Thomas, în *op. cit.*, 75, 131, 178; W. Held, în *Zeitschrift für Archäologie*, 6, 1972, I, p. 45, 51; R. Agache, *op. cit.*, p. 38.

35. După cum pare să rezulte, ele avînd ca scop completarea și pe această cale a veniturilor asigurînd totodată un curs continuu al activității.

36. M. Macrea, Note au sujet des briqueteries en Dacie în Dacia, XI—XII, 1945—1947, p. 276-277.

37. *CIL*, III, 8076, 12.

38. Dacă ne referim la mulțimea blocurilor de piatră cioplită, a monumentelor găsite la Peșteana, și a materialelor folosite în confecționarea mormîntului de pe dealul Drăgaia de la Brezova.

39. Astfel de situații, în care însă predomină relațiile agro-pastorale, pare să fi fost destul de frecvente în imperiu, le întîlnim și la alte *villae rusticae* din Dacia, cf. I. Mitrofan, *Villae rusticae în provincia Dacia*, în *in memoriam Constantini Dăicoviciu*, 1974, p. 255.

40. *C.I.L.* III, 1431, 1495, 1497, 1504—5, 1507, 7933, 13779 ; *DoljCluj*, IV, 1913, p. 259 și *AnnEp.*, 1913, p. 75.

41. *CIL*, III, 1431, Vezi C. Dăicoviciu și H. Dăicoviciu, *Ulpia Traiana*, 1962, p. 18.

Care sã fi fost întinderea terenurilor și puterea economicã a acestor villae rusticae, din cele cunoscute deocamdatã, e greu de stabilit și de multe ori chiar de presupus. Totuși, dacã ne referim la cele afirmate de Vitruvius, cã mãrimea clãdirilor și a curții se vor hotãri dupã întinderea moșiei, bogãtia recoltei, numãrul animalelor⁴², cum de fapt de multe ori trebuia sã fi fost⁴³, ținînd seama de cele descoperite și în comparație cu celelalte din Dacia⁴⁴ și din alte provincii⁴⁵, aceste villae rusticae par sã nu fi depãsit limitele unor domenii mici și mijlocii ale cãror suprafețe s-ar putea cifra între 200—1000 de iugera⁴⁶. În orice caz, cele mai multe dintre aceste proprietãți aici așegate prin centuriatio⁴⁷ unor cives Romani, dupã cum reiese și din tria nomina întîlnite la Hobița-Grãdiște, veterani sau coloniști, cei mai mulți se pare de condiție modestã⁴⁸, raportate și la relieful acestei zone⁴⁹ și la numãrul mare de ruine⁵⁰, la situația specificã a Daciei, în care tot timpul s-a aflat un contingent numeros de trupe⁵¹, și apoi la evoluția de obicei lentã a acestor proprietãți⁵², socotim cã cele mai multe, admițînd și unele excepții cum pare sã fi fost Sîntãmãria-Orlea⁵³, în decursul timpului par sã nu fi întrecut cu mult întinderea terenurilor atribuite⁵⁴.

Proprietarii acestor villae rusticae, niște romanizați, fie ei veterani, coloniști sau poate chiar indigeni, cum ar putea sã fi fost la Sîntãmãria-Orlea⁵⁵ pentru muncile cimpului și creșterea animalelor, pentru diferitele activitãți meșteșugãrești și treburile gospodãrești în general, în care desigur, vor fi folosiți și sclavi⁵⁶, socotim cã, în condițiile existente în aceastã perioadã în politica agrarã a imperiului⁵⁷, își recrutau mîna de lucru dupã cum pare sã se întrevadã și la alte ferme din Dacia⁵⁸, mult mai lesnicios, dintre localnicii⁵⁹ aserviți și dislocați în masã, mai ales aici, de pe pãmînturile lor⁶⁰ folosindu-i ca angajați permanenți sau temporari⁶¹, în funcție de sezon și volumul de lucru. Dar acești proprietari, deși în aceste villae rusticae activitatea, dupã cum am arãtat, era permanentã — fie ea din plin sau latentã —, necesitînd o prezențã continuã a acestora în treburile gospodãriei, cum de altfel se reflectã pe unele monumente descoperite în Dacia⁶² sau lasã sã se înțeleagã din aspectul luxos al unor locuințe, cu toate acestea, unii dintre ei

42. Vitruvius, *De architectura*, VI, 8.

43. Fãrã însă ca aceasta sã fie o regulã, la aceasta contribuind printre altele și gustul și faptul dacã era sau nu rezidența permanentã a proprietarului.

44. Mai ales cu cele cercetate prin sãpãturi, vezi I. Mitrofan, *Villae rusticae în Dacia Superioarã* (I), în *ActaMN*, X, 1973, p. 127-150.

45. A. Grenier, în op. cit., p. 279; R. Agache, op. cit., p. 38, 49 și P. Galliou, *Le plan des villas*, în *Archeologia*, 74, 1974, p. 30.

46. Cf. Ch. Lacrivain, *Latifundia*, în *Dictionnaire des antiquités*, III, 2, p. 956; H. Mihãlescu, *Economia agricolã a lui Catou*, în *SCIV*, I, 2, 1950, p. 191, p. Galliou, în op. cit., p. 30; pentru situația din Dacia vezi A. Bodor, în op. cit., p. 217 și M. Macrea, *Viața în Dacia romanã*, 1969, p. 111, 295.

47. C. Dalcoviciu și H. Dalcoviciu, op. cit., p. 10.

48. Provenienți din rîndul trupelor lãsate masiv la vatrã în Dacia încă din primii ani ai provinciei (CIL, XVI, 57 și 163) și din rîndul peregrinãrilor, dornici de înãvîturã veniți din diferite provincii (*Eutropius, Breviarium ab urbe condita*, VII, 6, 1).

49. Cu vãl nu prea largi și terenuri fertile în consecință nu prea întinse.

50. Vezi nota 1. Între care o seamã de vici, villae suburbanae, stații civile și militare.

51. Cf. M. Macrea, op. cit., p. 172-218, a cãror soldați lãsați mereu la vatrã primeau loturi din *ager publicus* care se reducea continuu.

52. Caracteristicã pentru majoritatea dintre ele, atît în Dacia cît și în celelalte provincii, vezi și R. Sanquer, *La villa romaine en Armorique*, în *Archeologia*, 74, 1974 și 25-26.

53. Care pare sã fie, dupã întinderea ruinelor, una dintre cele mai mari proprietãți de acest gen cunoscute pînã în prezent în Dacia.

54. Nedepășind cu mult sau poate deloc limita inferioarã, mai sus preconizatã.

55. Dacã ne gîndim la ceramica finã dacicã gãsitã în clãdirea principalã și la afirmația lui Dio Cassius în *Istoria Romanã*, LXVIII, II, 1, despre trecerea multor daci de partea romanilor, fapt de altfel se pare destul de frecvent și în celelalte provincii, cf. M. Rostovzev, op. cit., p. 60, 264-265.

56. Care trebuie sã fi fost însă foarte puțini, fiind utilizați, dupã cum pare sã reiese din inscripția de la Dezmir (CIL, III 7661=863), mai degrabã ca intendenți ai caselor.

57. A scãderii numãrului sclavilor, a nerentabilitãții muncii acestora și a rãspîndirii unei noi forme de dependență, aceea a colonatului.

58. Ca în cele de la Alud, Deva, Mãnãrau, Chinteni, Gușterița și poate Sînnicoarã, unde în unele clãdiri anexe alãturi de ceramica romanã s-a aflat și puținã ceramicã dacicã.

59. Prezența bãștinãșilor în diferitele activitãți ale fermelor e semnalatã destul de frecvent și în alte provincii. cf. M. Rostovzev, op. cit., p. 265; Edit Thomas, op. cit., p. 380-385; R. Agache, în op. cit., p. 47-48.

60. I. Mitrofan, *Așezãri ale populației autohtone în Dacia Superioarã*, în *ActaMN*, IX, 1972, p. 141, 155.

61. Despre relații ale bãștinãșilor cu învingãtori vezi I. Mitrofan, în op. cit., p. 159-160.

62. Vezi cunoscutul perete de aedicular de la Șeica Micã și interpretarea acestuia, M. Macrea op. cit., p. 295.

nu locuiau tot timpul aici, ci și la oraș, în cazul nostru la *Sarmizegetusa*⁶³, antrenându-i în viltătoarea problemelor cotidiene, participând la dezbaterile și rezolvarea problemelor economice și politice ale acestuia, unii ajungând poate până la mari demnități⁶⁴. Numai prezența cotidiană a unora dintre aceștia în viața orașului explică în bună parte, în unele *villae rusticae*, aspectul modest al locuinței centrale, cum e de exemplu la Hobița-Grădiște (și chiar la Sintămăria-Orlea), în care pare că se locuia foarte puțin și poate numai vara, cum se pare la Hobița-Grădiște⁶⁵, treburile fiind conduse în restul timpului de către un administrator, *villicus*, după cum pare că reiese și din confortul întrezărit în locuința-turn, tot de la Hobița-Grădiște⁶⁶.

Cînd și cum vor fi încetat să mai existe aceste *villae rusticae* e greu de precizat deocamdată, majoritatea pare să nu mai fi funcționat odată cu, sau nu mult timp, după părăsirea Daciei și respectiv a metropolei *Sarmizegetusa* de către administrația romană⁶⁷, unele sfîrșind, cum se pare la Hobița-Grădiște și poate și altele, prin incendii, în unele însă poate că a mai continuat, ca de altfel și între zidurile orașului⁶⁸, o licărire de viață axată de astă dată pe o economie domestică închisă, producîndu-se numai strictul necesar⁶⁹. Un fapt se impune însă chiar și din aceste puține descoperiri la care ne-am referit, că dacă mulți dintre proprietarii acestor *villae rusticae*, fie orășeni sau rurali, îmbogățiți, legați prin numeroase interese de administrația imperiului, vor fi plecat odată cu aceasta, apoi truditorii de pe aceste moșii au rămas pe mai departe pe aceste meleaguri, așezîndu-se de data aceasta, după cum rezultă la Strei-Călan, pe fostul domeniu al fermei, unde în sec. IV întîlnim o modestă așezare.

VILLAE RUSTICAE ON THE TERRITORY OF SARMIZEGETUSA

(Summary)

Among the numerous Roman vestiges found on the territory of *Colonia Sarmizegetusa* we'll deal only with those which were or could be centres of farms — *villae rusticae*. Situated in the Hațeg depression and on the middle flow of the Strei, they seem to gravitate towards *Sarmizegetusa*.

Although they would have been numerous on this territory, we'll present only those investigated by excavations at Hobița-Grădiște (fig. 1), Sintămăria-Orlea and Strei-Călan and some presumed, signaled on ground surveys at Breazova, Peșteana, Hațeg and Bățâlar.

It is shown that at the beginning these *Villae rusticae* were usually made up by one or two simple buildings which in the process of time became real farming centres with many edifices: the main structure inhabited by the landowner and the dependencies serving as housing workmen, cover for animals and storehouse for grain and tools. Surrounded by walls closing areas of 0.2–0.3 ha, the *villae* had stony, mortar or bam-bound and brick walls. Tile covered, they had rooms with hypocaustum installation and even mosaic inlay.

According to their position, structure and material discoveries, these *villae rusticae* have a profound agro-animal character and belong to the type of dispersed buildings in the interior of an enclosure. Domestic industry was practiced there and the metropolis was supplied with the plentiful raw-materials of the zone.

It is difficult to establish their extend and economic power, but those known from ancient authors and from excavations seem to have had a surface of 200–1000 iugera. The *villae* could be property of veterans, colonists or natives who would have used slaves, but we consider that under the circumstances given by the agrarian policy of the empire they would have employed the local people more easily. The owners didn't live permanently there, but in town, at *Sarmizegetusa*, involved in the whirl of its life, a *villicus* looking after the farm.

It seems that many *villae* stopped activity a short time after removing Roman administration from Dacia, but some might have continued existence converting to a closed economy. Their workers remained and in some cases settled even on the farm estate.

63. Cum ne lasă să întrezărim și o seamă de monumente figurate reprezentînd pe *Silvanus*, zeu al pădurilor și pășunilor, al ogoarelor și gospodăriei singur sau în asociație, găsite în metropolă, cf. A. Rusu, *Considerații privind cultul lui Silvanus în Dacia romană*, în *Sargetia*, X, 1973, p. 401, unde prin cercetările făcute în ultimul timp de H. Daicoviciu, D. Alicu, I. Pîso, C. Pop și A. Rusu s-a dat și de un sanctuar dedicat acestuia și altor zeități campestre.

64. Un astfel de proprietar e cel de la Ciumăfaia. cf. Z. Székely, în op. cit., p. 177, care trece prin toate cele 3 grade cvenite unui cavalier roman (a militis); vezi și M. Macrea, *Culte germanice în Dacia*, în *AISC*, V, 1944–1948, p. 227–232 și pe care îl întîlnim se pare la Napoca, CIL, III, 855, unde dedică un altar zeului suprem.

65. Unele urme de instalație pentru încălzire nu s-au găsit decît numai la bale.

66. După cum s-a arătat, o locuință turn asemănătoare poate să fi fost și la Sintămăria-Orlea.

67. Odată cu dispariția factorilor ce le-a determinat apariția și existența; statul organizat și marele consumator. în acest caz orașul, vezi și A. Grenier, în op. cit., p. 871.

68. C. Daicoviciu și H. Daicoviciu, op. cit., 33–34.

69. Fenomen întîlnit peste tot și în alte provincii de unde s-a retras administrația romană.

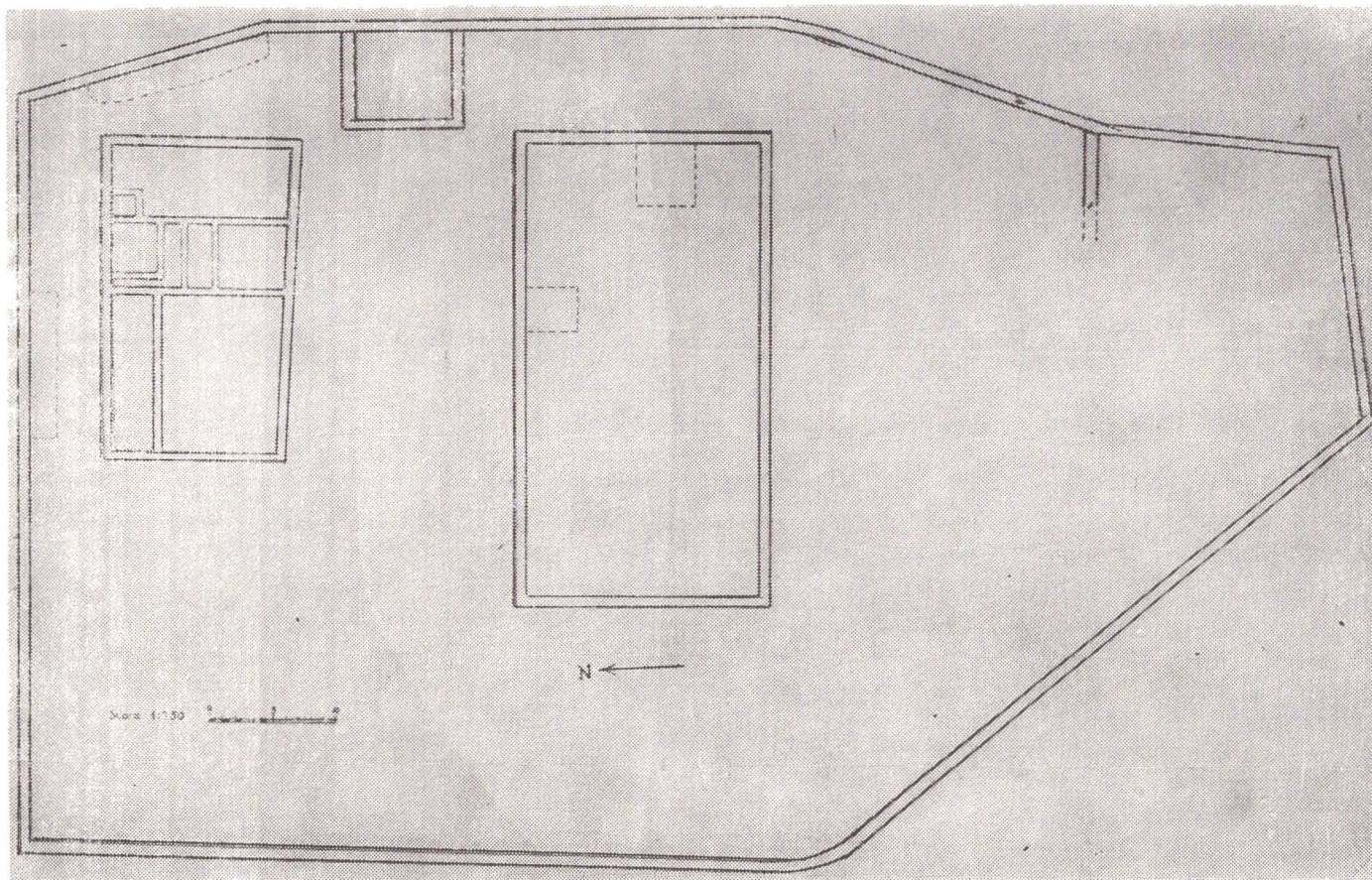


Fig. 1. — Planul villae-i rustica de la Hobîța-Grădiște (după O. Floca, în **Materiale I**).